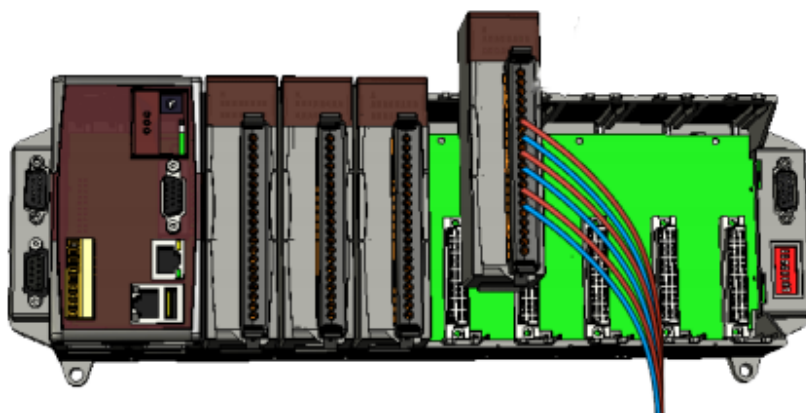


Classification	DCON Utility Pro FAQ				No.	DCON_01_002	
Author	Martin	Version	1.0.0	Date	2019/12/03	Page	1/2

如何備存與回存 PAC 主機上的 I-87K/I-97K 模組設定?



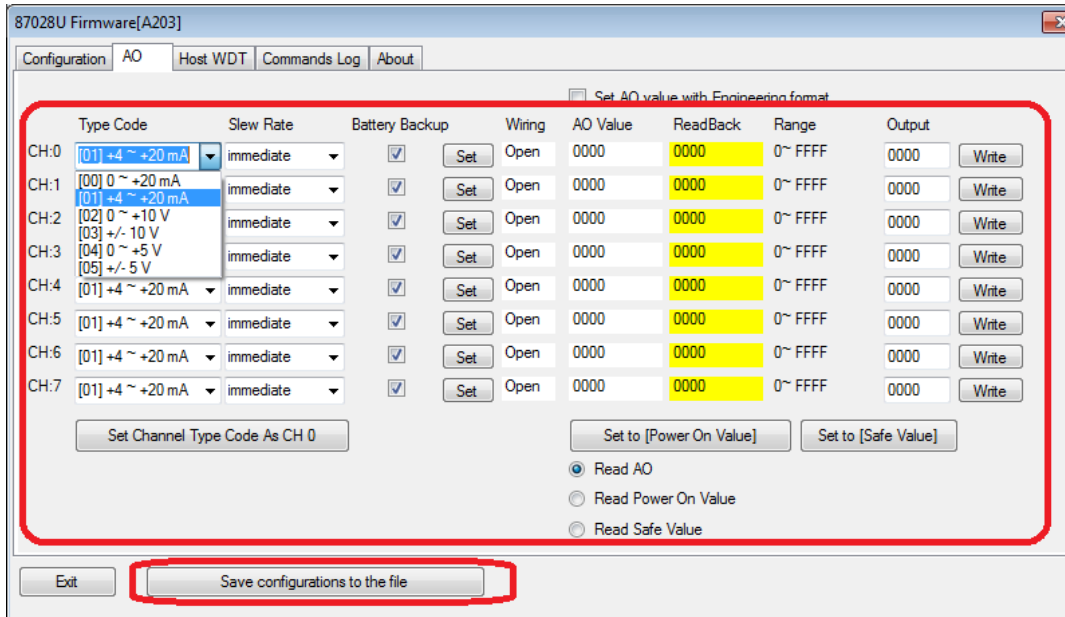
當使用 DCON Utility Pro 搜尋 PAC 主機插槽上的模組，如下圖包含串列通訊的 I-8K (並列通訊 I/O) 及 I-87K (串列通訊 I/O) 模組。並列通訊模組控制設定都是經由 SDK (API 程式庫) 寫在開發程式裡面，沒有設定問題。串列通訊模組必須透過命令去設定模組，相關設定存在模組的 EEPROM 裡面，所以有必要將模組的相關設定存成檔案，以備將來更換模組損壞更換時重新設定。DCON Utility Pro 就提供將 I-87K/I-97K 模組設定存成檔案，並能從檔案將設定回存功能。

ID	Address	Baud Rate	Checksum	Format	Status	Description
8014	Slot1	-	-	-	Slot I/O	[8KIO]8/16*AI (mA,mV,V)
8014	Slot2	-	-	-	Slot I/O	[8KIO]8/16*AI (mA,mV,V)
87017	Slot3	115200	Disable	N,8,1	Slot I/O	[DCON]8*AI (mA,mV,V)
87054	Slot4	115200	Disable	N,8,1	Slot I/O	[DCON]8*DI + 8*DO
87028U	Slot5	115200	Disable	N,8,1	Slot I/O	[DCON]8*AO (V)
87017D	Slot6	115200	Disable	N,8,1	Slot I/O	[DCON]8/16*AI (mA,mV,V)

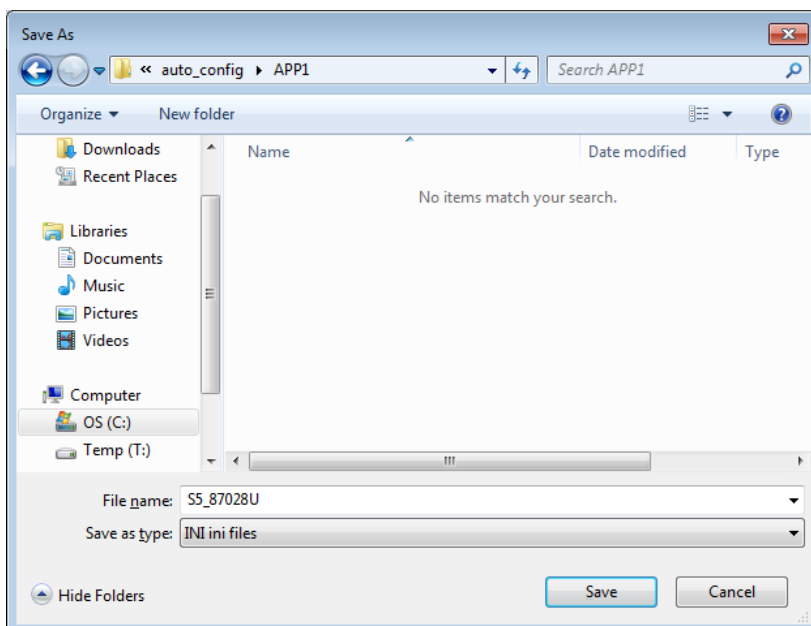
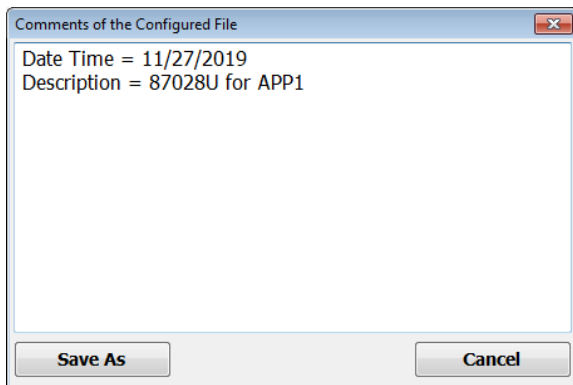
Wait for loading 87028U

Classification	DCON Utility Pro FAQ				No.	DCON_01_002	
Author	Martin	Version	1.0.0	Date	2019/12/03	Page	2/2

步驟 1: 完成 I-87K 模組設定後，按下” Save Configurations to the File”

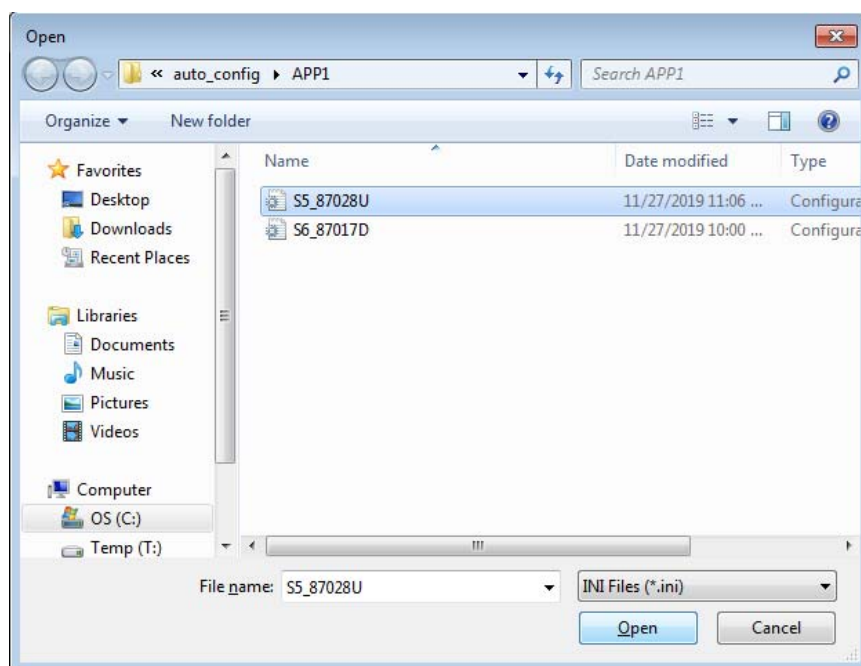
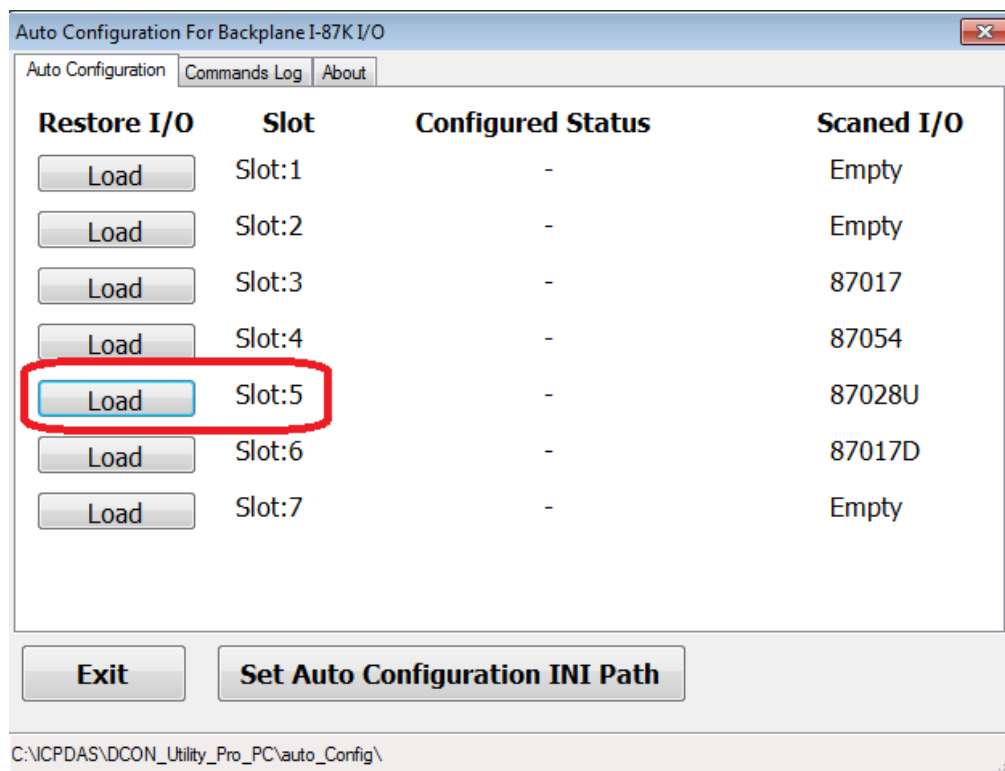


步驟 2: 存檔時可以補充備註並建立專案的資料夾即完成模組設定檔案備存工作。

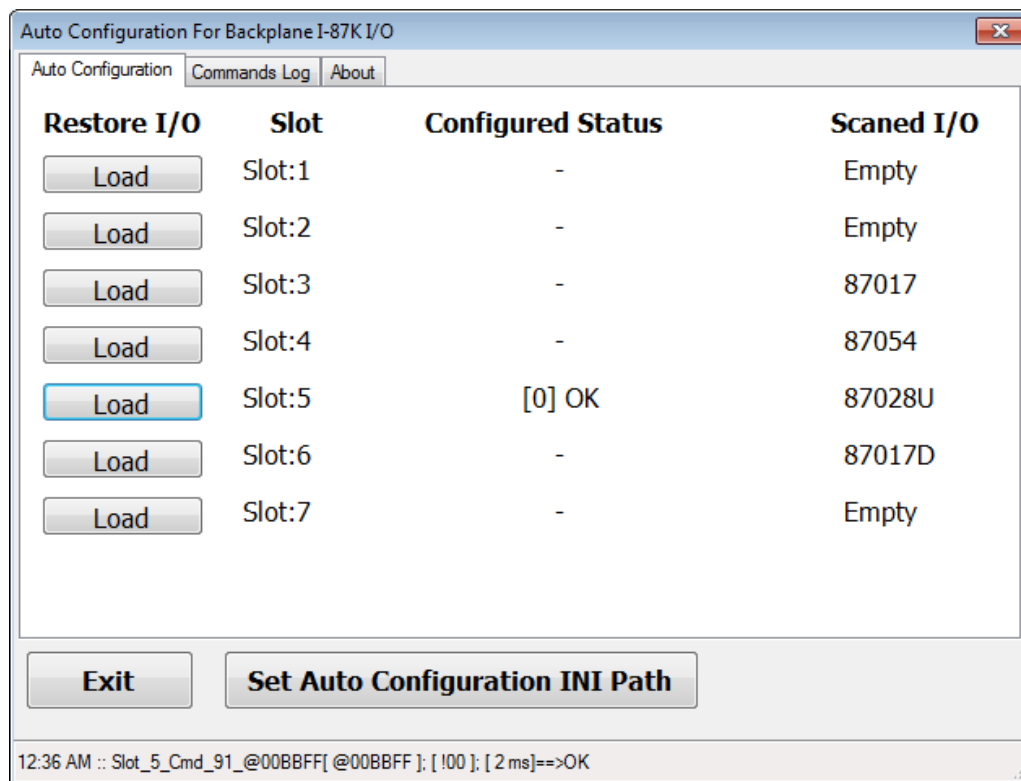


Classification	DCON Utility Pro FAQ				No.	DCON_01_002	
Author	Martin	Version	1.0.0	Date	2019/12/03	Page	3/2

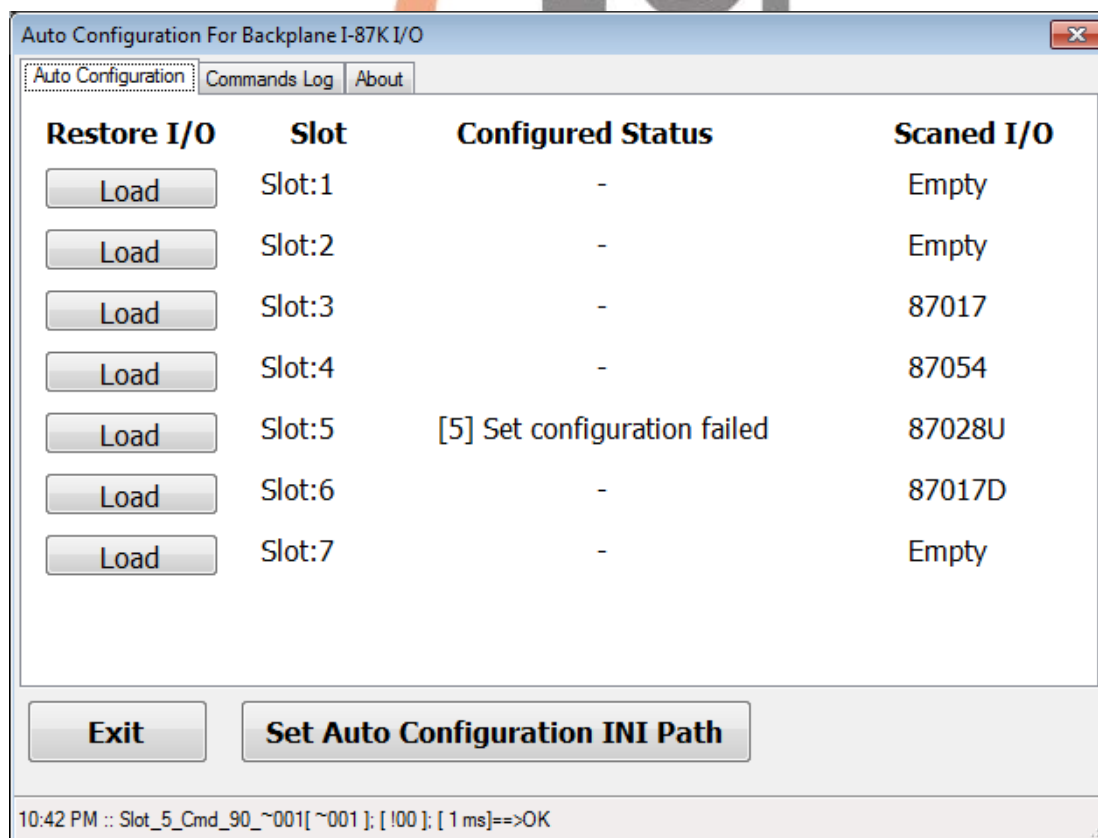
步驟 3: 資料回存到模組只需將新模組插回原先的槽位，並打開” Auto Configuration For Backplane I-87K I/O” 工具項，” Load” 載入之前備存的檔案就能將之前備存的設定還原寫入模組。



Classification	DCON Utility Pro FAQ				No.	DCON_002	
Author	Martin/Anna	Version	1.0.0	Date	2019/08/13	Page	4/2

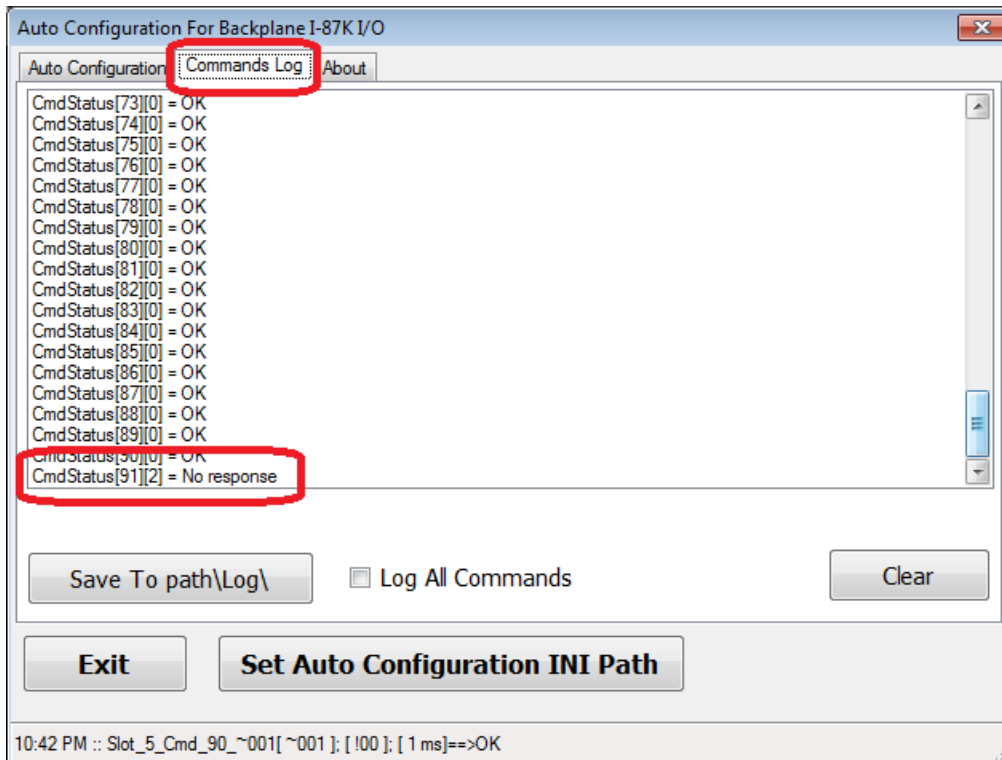


如果有發生設定失敗的情況如下圖

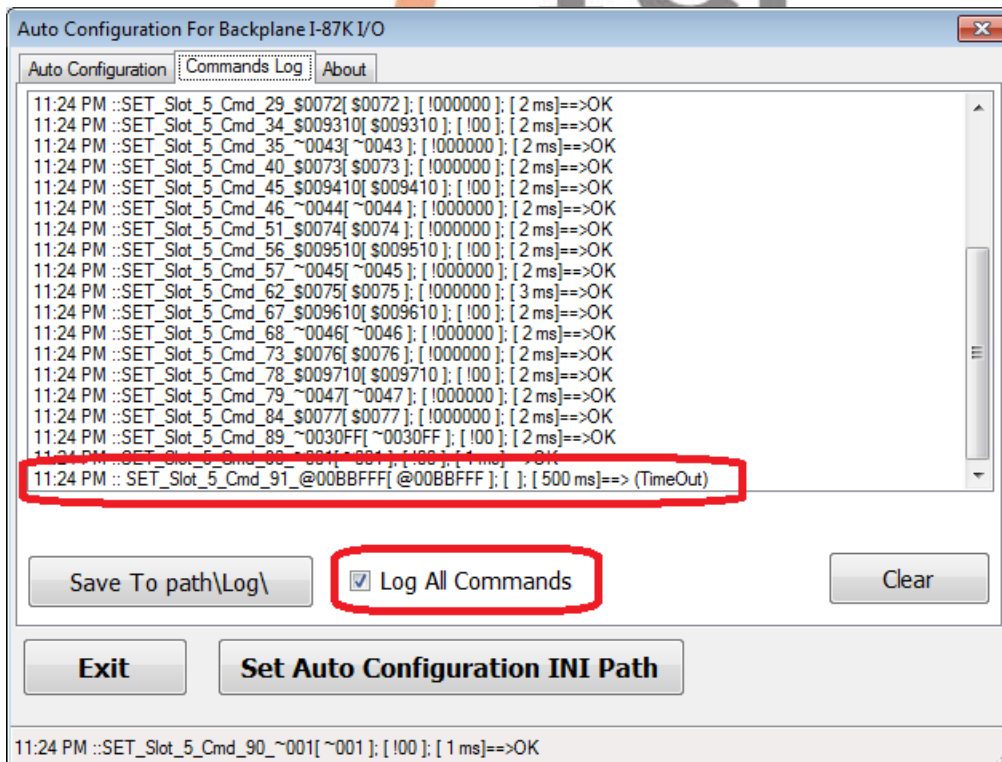


Classification	DCON Utility Pro FAQ				No.	DCON_002	
Author	Martin/Anna	Version	1.0.0	Date	2019/08/13	Page	5/2

可切換到 “Commands Log” 頁籤查看是哪一個命令出現錯誤



也可勾選 “Log All Commands” 再重新 “Load” 一次檔案，檢查出錯命令的詳細資料。



接著截取畫面連同備存的 ini 檔案寄到 service@icpdas.com 信箱由服務人員協助處理。