

VP-25Wx 作業系統 2.4.3.0 版本更新說明

發行日期: 2013 年 12 月 17 日

作業系統主要特色

| 項目 | 支援 | 敘述 |
|---|--------------|--|
| 支援的語系 | 是 | <ul style="list-style-type: none"> ● VP-25Wx-EN:支援下列多國語言 <ul style="list-style-type: none"> - 英文 - 德文 - 俄文 - 法文 - 西班牙文 - 義大利文 - 韓文 ● VP-25Wx-SC: 支援簡體中文 ● VP-25Wx-TC: 支援繁體中文 |
| .NET Compact Framework 2.0 | 是 | V2.0.7045 for Visual Studio .Net 2005/2008 |
| .NET Compact Framework 3.5 | 是 | V3.5.7283.0 for Visual Studio .Net 2008 |
| SQL CE 3.5 | 是 | SQL CE 3.5 (3.5.5386.0) |
| FTP Server | 是 | |
| HTTP Server | 是 | |
| Telnet | 是 | |
| 印表機 | 是 (PCL 6) | HP Laser Jet printer (支援 USB 和乙太網路介面) |
| 螢幕解析度 | 是 | 640 * 480 |
| 多埠序列通訊模組  <p>單一主機最多可增加 12 個序列埠。例如一個模組 4 個序列埠，單一主機最多可插 3 個模組共 12 個序列埠。</p> | 是 | 支援模組： <ul style="list-style-type: none"> I-8112iW (RS-232 *2) I-8114W (RS-232 *4) I-8114iW (RS-232 *4) I-8142iW (RS-485 *2) I-8144iW (RS-485 *4) I-8212W, I-8213W (GPS) (工業級三頻 2G 模組) I-8212W-3GWA, I-8213W-3GWA (GPS) (工業級三頻 3G 模組) |

軟體與硬體的兼容性

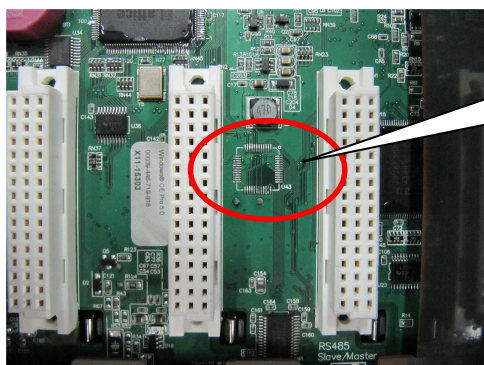
| 軟體 | | 硬體 | | | |
|------------------------|-----------|----------|------------|----------|------------|
| 作業系統版本 [日期] | Eboot 版本 | PCB V1.5 | PCB V1.7 | PCB V2.0 | PCB V2.30 |
| V.2.4.3.0 [12/17/2013] | V.1.2.1.0 | 支援 | 支援 | 支援 | 支援 |
| V.2.4.2.0 [07/08/2013] | V.1.2.1.0 | 支援 | 支援 | 支援 | 支援 |
| V.2.4.1.0 [04/10/2013] | V.1.2.0.0 | 支援 | 支援 | 支援 | 支援 |
| V.2.4.0.0 [11/21/2012] | V.1.2.0.0 | 支援 | 支援 | 支援 | 支援 |
| V.2.3.0.0 [09/13/2012] | V.1.2.0.0 | 支援 | 支援 | 支援 | (* Note 1) |
| V.2.2.0.0 [04/06/2012] | V.1.2.0.0 | 支援 | 支援 | 支援 | 支援 |
| V.2.1.0.0 [05/25/2011] | V.1.1.0.3 | 支援 | (* Note 2) | 支援 | - |
| V.2.0.0.2 [11/18/2010] | V.1.1.0.3 | 支援 | 支援 | - | - |
| V.2.0.0.1 [09/15/2010] | V.1.1.0.3 | 支援 | 支援 | - | - |
| V.2.0.0.0 [06/30/2010] | V.1.1.0.3 | 支援 | 支援 | - | - |
| V.1.1.0.1 [04/12/2010] | V.1.1.0.3 | 支援 | - | - | - |
| V.1.1.0.0 [12/01/2009] | V.1.0.1.1 | 支援 | - | - | - |
| V.1.0.0.7 [06/20/2009] | V.1.0.0.4 | 支援 | - | - | - |

Note1: 可以開機，但無法使用 System_Disk 磁碟。

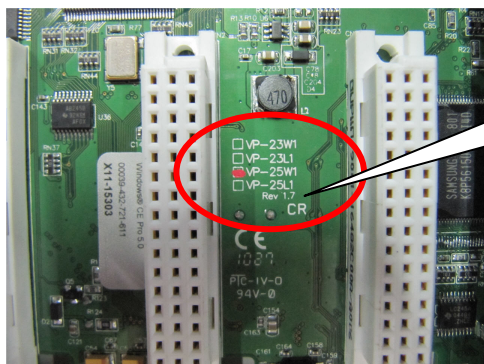
Note2: 可以開機，但觸控螢幕及音效無法正確驅動。

Note3: 硬體的版本可以依照下面的說明確認版本號碼。

硬體版本判斷



PCB v1.5 無版本標記



PCB 版本標記位置

Table of Contents

| | |
|---|----|
| VP-25Wx 作業系統 2.4.3.0 版本更新說明 [12/17/2013]..... | 4 |
| 如何更換 GWES 為非 XP 風格的版本 | 5 |
| 如何設定 ViewPAC，分配 DHCP IP address 給同區網的用戶 | 6 |
| 如何建立 VPN 連線 | 8 |
| 如何使用 Dial Utility 讓 VPN 連線自動撥號..... | 12 |

VP-25Wx 作業系統 2.4.3.0 版本更新說明 [12/17/2013]

摘要

本次更新，新增 ICS 功能，用來分配 DHCP IP 給同區網的用戶；新增對 PPTP、L2TP 協定的支援，可讓 VP-25W1 加入 VPN；新增非 XP Skin 的 GWES，讓用戶自己選擇 UI 介面。修正 Micro_SD 有時開機後沒有掛載起來的問題。

新增特色

- 新增非 XP Skin 的 GWES，可讓用戶變化按鈕顏色。
- 新增 ICS 功能，用來分配 DHCP IP 給同區網的用戶。
- 新增 PPTP、L2TP 協定的支援，可讓 VP-25W1 加入 VPN。

功能改善與錯誤修正

- 修正 Micro_SD 有時在開機後沒被掛載起來的問題。

Eboot 1.2.1.0 版本更新說明 [07/09/2013]

- 無

軟體與硬體的兼容性

| 軟體 | | 硬體 | | | |
|------------------------|-----------|----------|----------|----------|-----------|
| 作業系統版本 | Eboot 版本 | PCB V1.5 | PCB V1.7 | PCB V2.0 | PCB V2.30 |
| V.2.4.3.0 [12/17/2013] | V.1.2.1.0 | 支援 | 支援 | 支援 | 支援 |

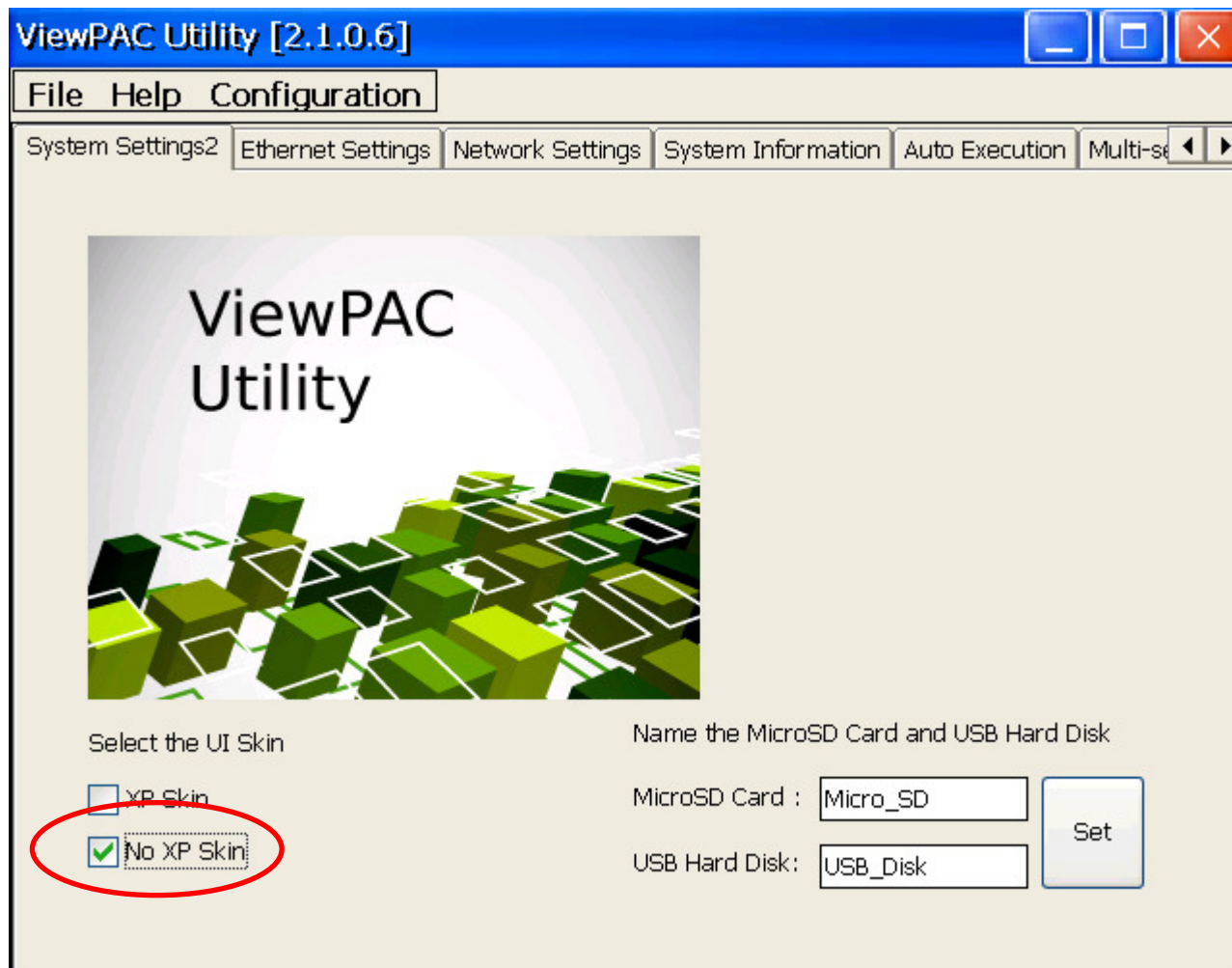
ViewPAC Utility 與 PACSDK 最新版本

- PACSDK DLL 4.2.3.8 版 (更新日期: 10/30/2013)
- ViewPAC Utility 2.1.0.6 版 (更新日期: 11/30/2013)

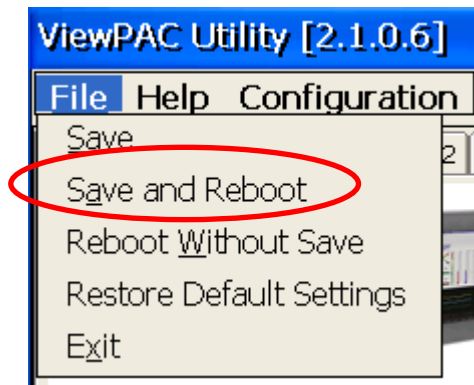
如何更換 GWES 為非 XP 風格的版本

因為 XP 風格的 GWES 不允許用戶在程式中改變按鈕的顏色，因此需要更換成非 XP 風格的 GWES，才能控制按鈕的顏色，請依照下列步驟更換 GWES。

Step 1: 執行桌面上的 ViewPAC Utility，點擊 System Settings2，並勾選 “No XP Skin” 選項。



Step 2: 選取“File” -> “Save and Reboot”選單來儲存設定，並重新開機



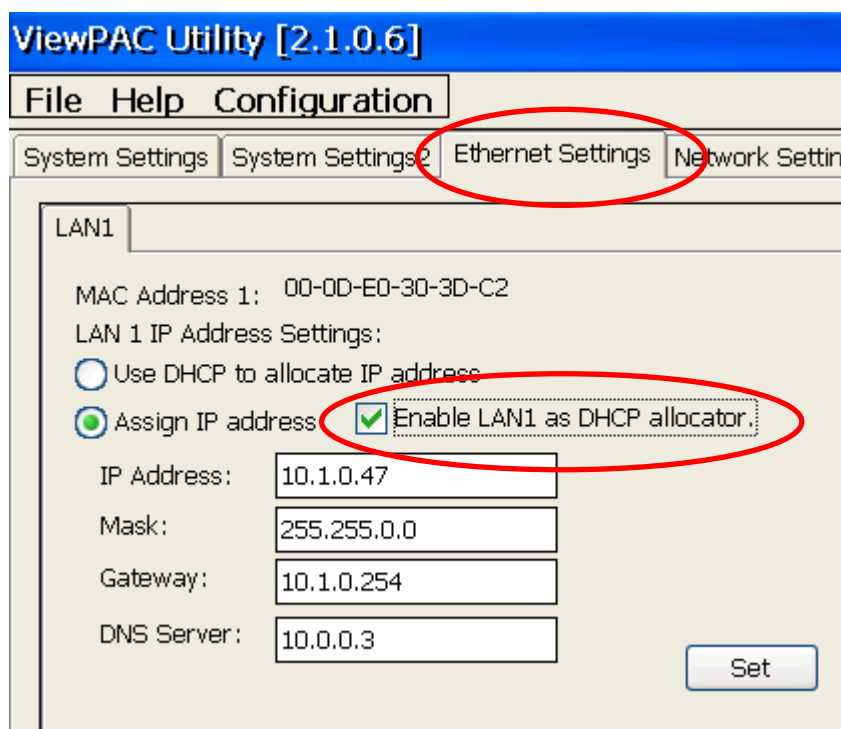
如何設定 ViewPAC，分配 DHCP IP address 給同區網的用戶

雖然 Windows CE 不支持完整的 DHCP 伺服器，但支持服務的子集，稱為 DHCP 分配器。Windows CE 利用 ipnat 模組 (Ipnat.dll) 的一部分，實現 DHCP 分配器。一般情況下，DHCP 分配器被包含在 gateway 裝置中；如果區網中存在其他可用的 DHCP 伺服器，gateway 的 DHCP 分配器將不會被啟動。更多相關訊息，請參考下列網址：

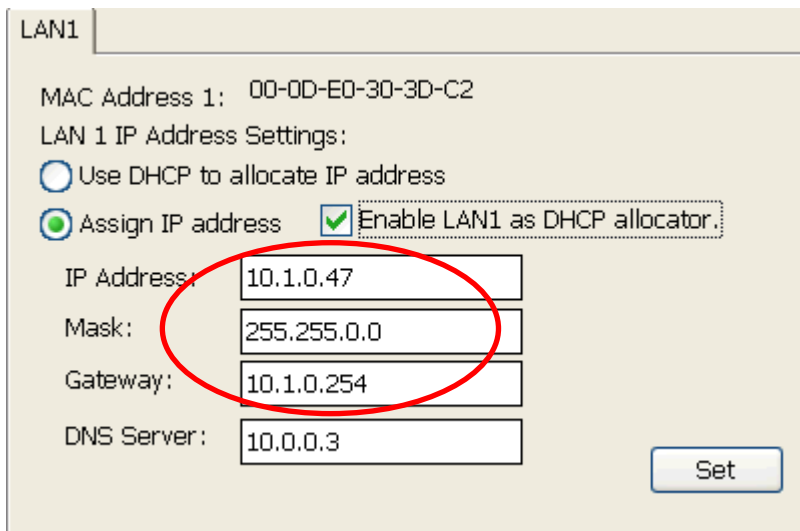
<http://msdn.microsoft.com/en-us/library/ms881700.aspx>

若內部網路沒有 DHCP 伺服器的情況下，可以設定 ViewPAC 分配 DHCP IP address，方便使用者，不用個別去設定同區域網路中機器的 IP address。要使用 DHCP 分配器請依照下列步驟進行設定：

Step 1: 執行桌面上的 ViewPAC_Utility->Ethernet Settings->勾選 “Enable LAN1 as DHCP allocator” 選項。



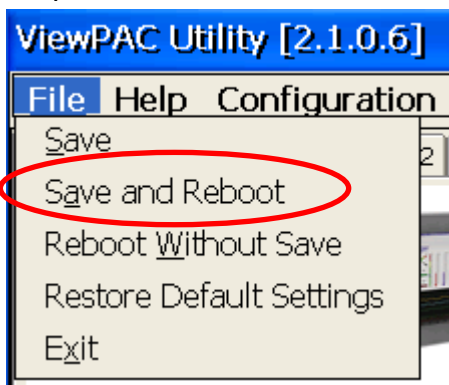
Step 2: 設定 LAN1 IP 為固定 IP，之後收到 DHCP 請求後，會依照 LAN1 的 IP 網段，來分配 IP 給發出請求的用戶。(如果你的網路遮罩設定為 255.255.0.0，分配的 IP 為 10.1.x.x，如果你的網路遮罩設定為 255.255.255.0，分配的 IP 為 10.1.0.x，x 為 0~254)



The screenshot shows the LAN1 configuration window. The MAC Address 1 is 00-0D-E0-30-3D-C2. Under LAN 1 IP Address Settings, the 'Assign IP address' radio button is selected, and the 'Enable LAN1 as DHCP allocator' checkbox is checked. The IP Address field contains 10.1.0.47, the Mask field contains 255.255.0.0, the Gateway field contains 10.1.0.254, and the DNS Server field contains 10.0.0.3. A 'Set' button is located at the bottom right. A red circle highlights the IP Address, Mask, and Gateway fields.

Step 3: 點擊“Set”按鈕。

Step 4: 選取“File” -> “Save and Reboot”選單來儲存設定並重新開機。



如何建立 VPN 連線

VPN(虛擬私有網路)，可將遠端的裝置，虛擬成位處在同一個區域網路中，請依照下列步驟，設定 VPN 連線。

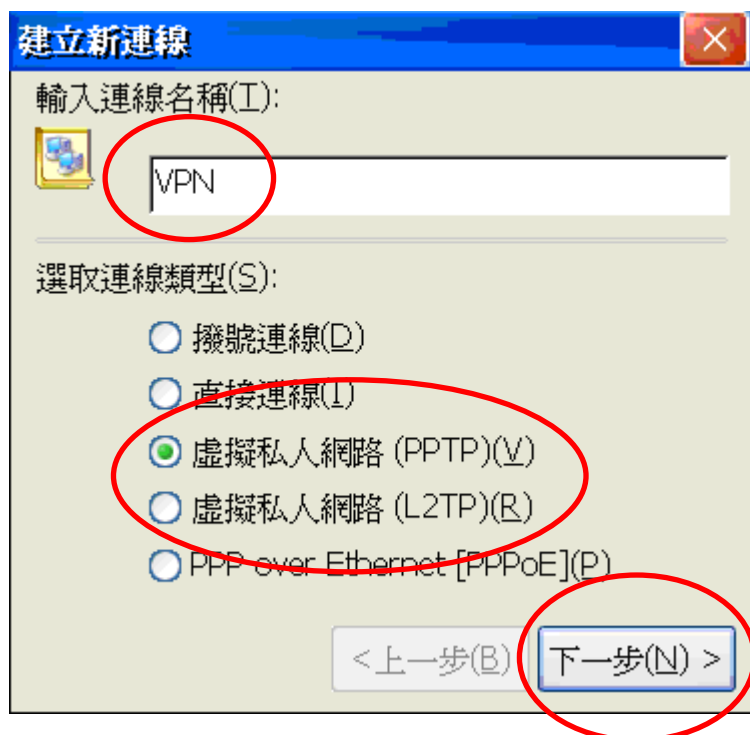
Step 1: 打開控制臺(Setting→Control Panel)，雙擊Network and Dial-up Connections圖示進入連線設定畫面。



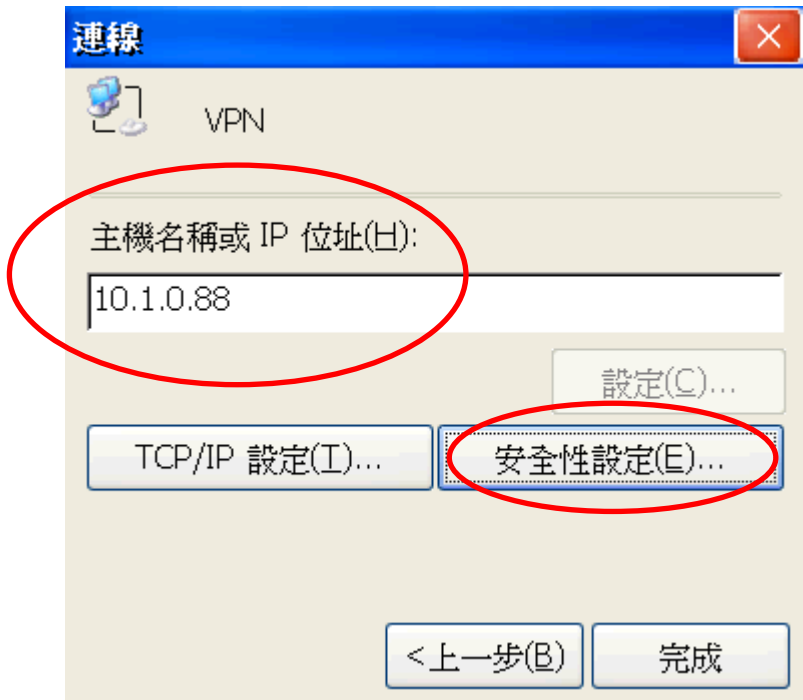
Step 2: 雙擊 Make new Connection 項目，建立新連線。



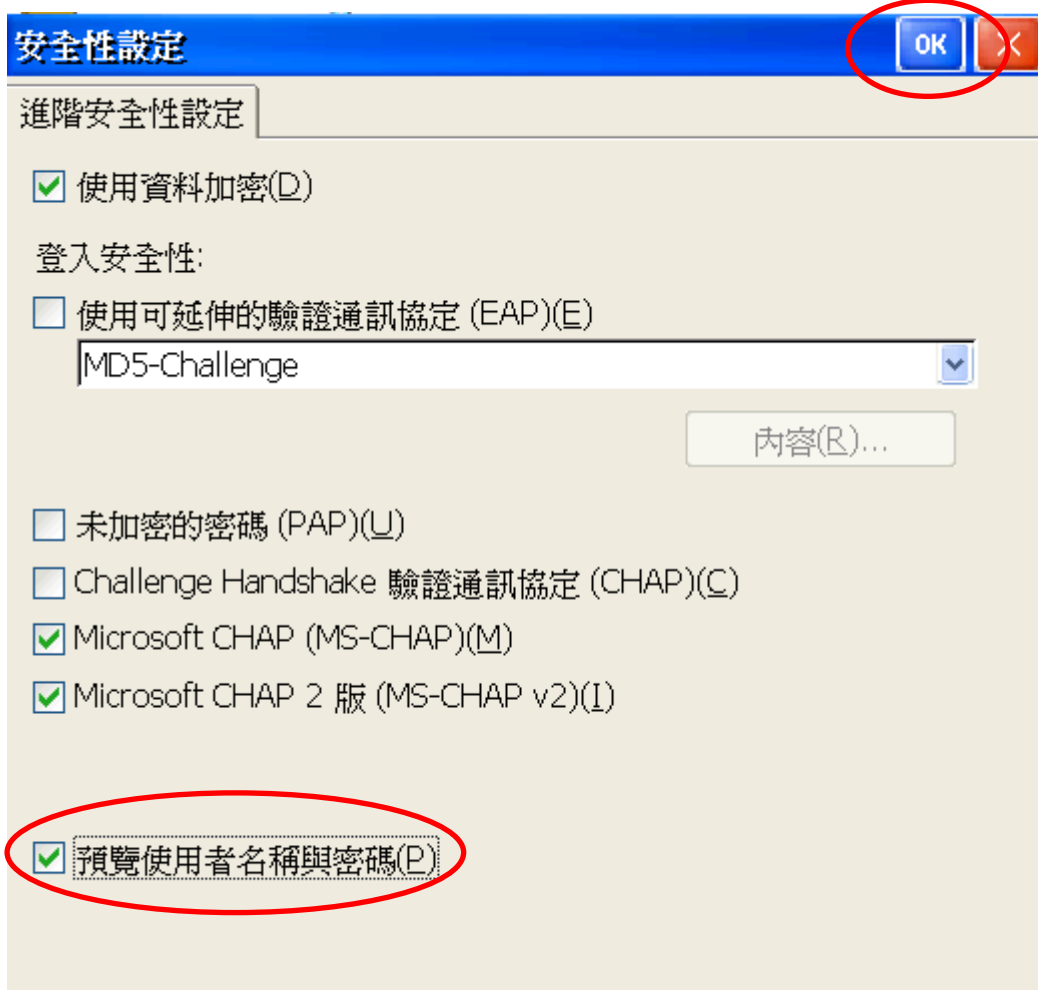
Step 3: 輸入建立的連線名稱，並選擇要用的 VPN 連線類型(PPTP 或 L2TP)，點擊“下一步”。



Step 4: 輸入 VPN 伺服器的主機名稱或是 IP 位置後，點擊“安全性設定”。



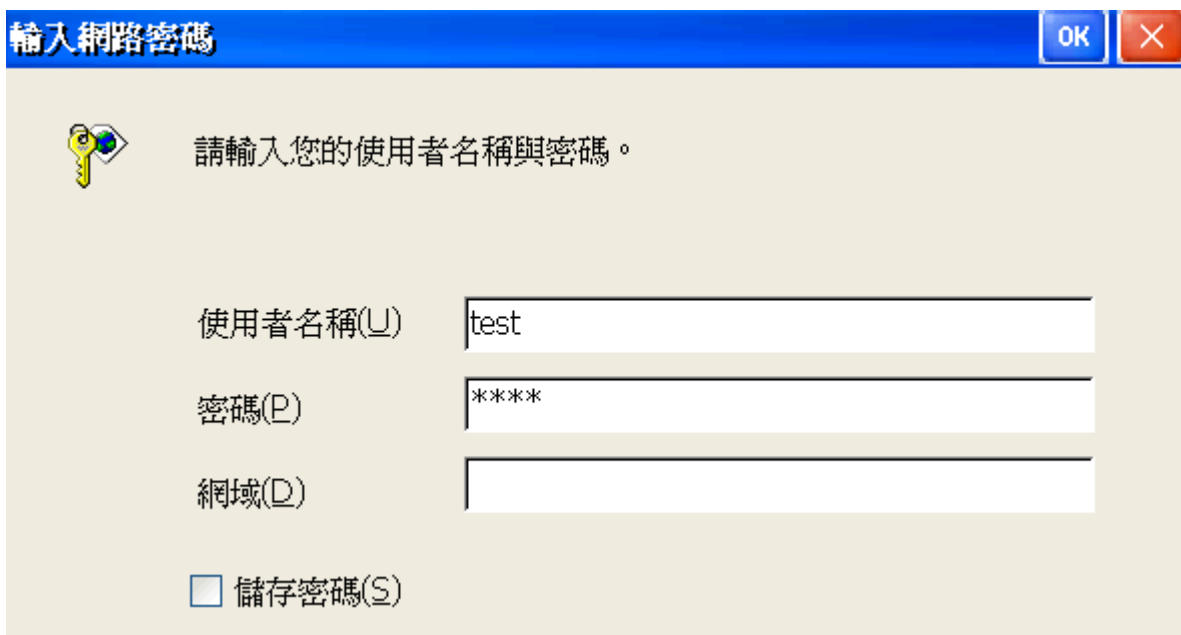
Step 5: 將 “預覽使用者名稱與密碼”選項打勾後，其餘設定不動，點擊“OK”。



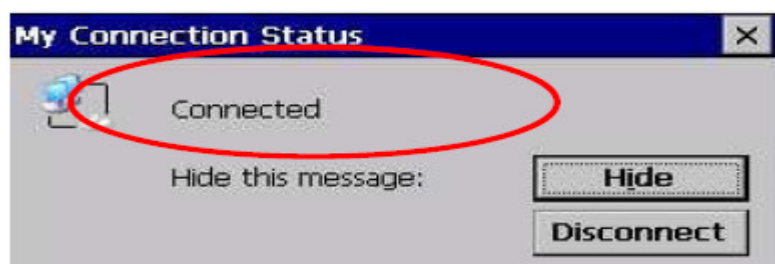
Step 6: 點擊“完成”。



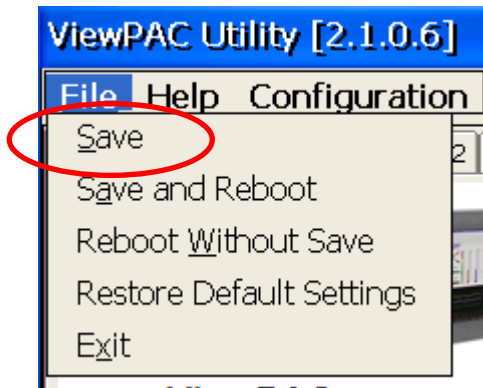
Step 7: 雙擊剛才所建立的 VPN 連結圖示，輸入帳號和密碼。



Step 8: 視窗跳出“Connected”表示連線成功



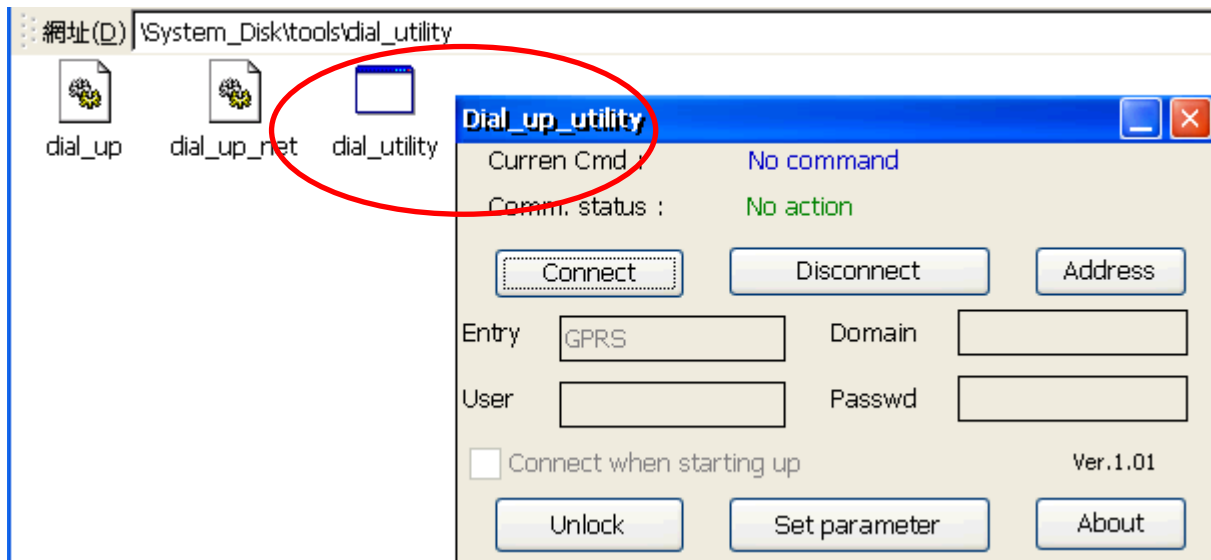
Step 9: 執行 ViewPAC Utility，點擊“File” -> “Save”選單儲存設定。



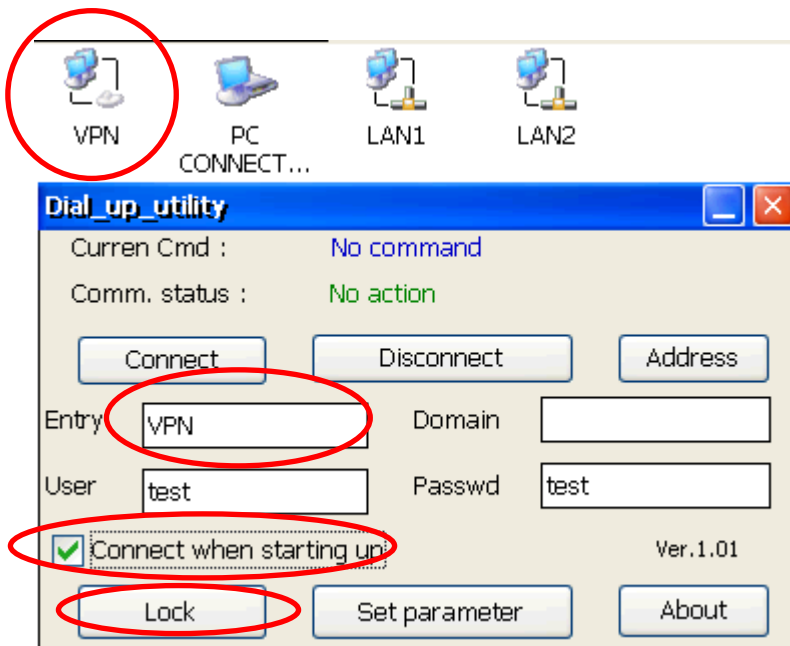
如何使用 Dial Utility 讓 VPN 連線自動撥號

Dial Utility 為ICPDAS 開發的自動撥接軟體工具程式，它可以讓VB.net , C#.net 程式 與C 程式對它下命令來進行連線或中斷，也可以讀取目前的連線狀態與命令狀態。

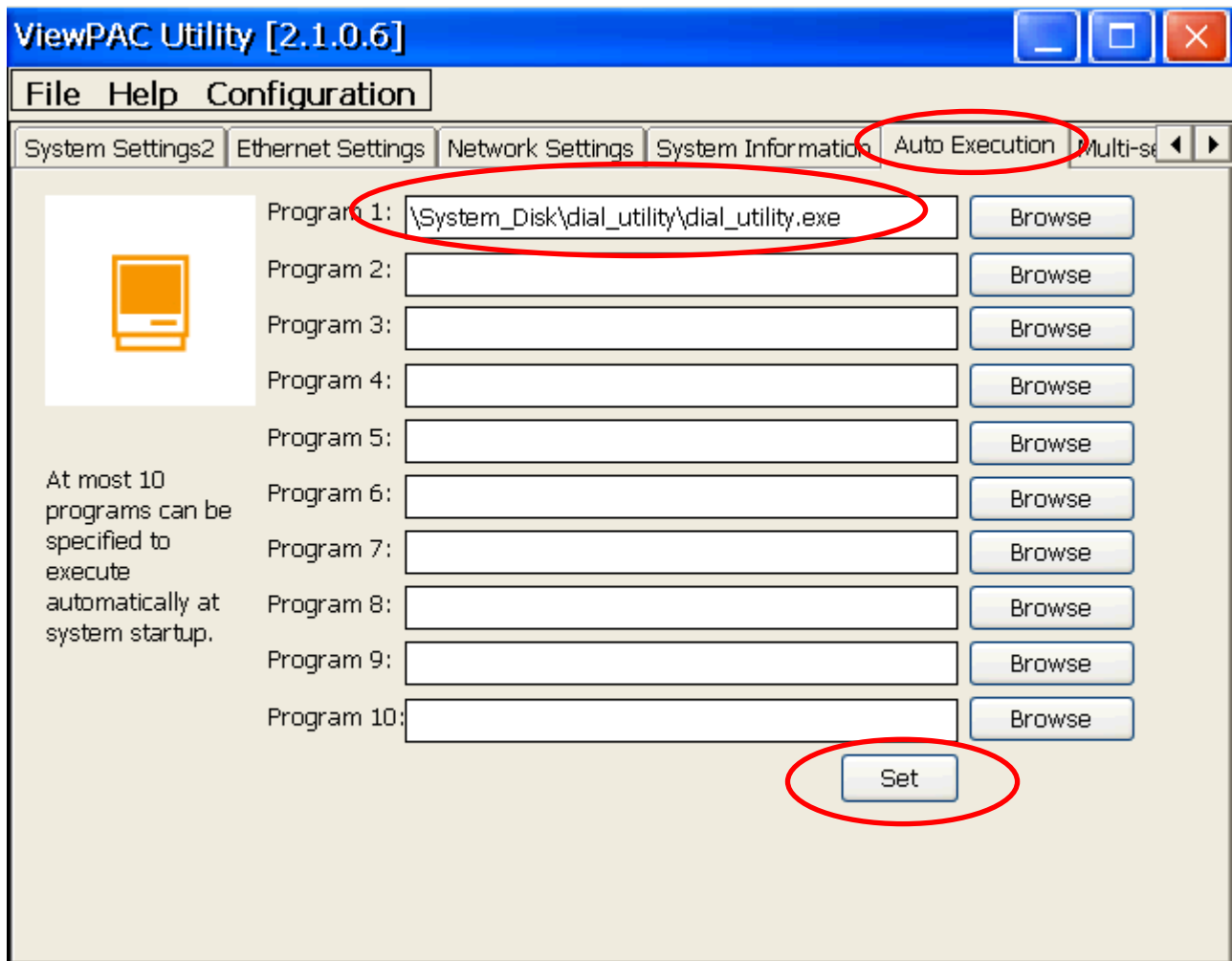
Step 1: 執行dial_utility.exe。(程式位於\System_disk\tools\dial_utility資料夾中)



Step 2: 點擊Unlock按鈕->輸入VPN連線名稱與帳號密碼->勾選”Connect when starting up”項目->點擊Lock按鈕，完成設定。



Step 3: 執行ViewPAC Utility->點擊Auto Execute頁面->點擊Browse按鈕->選取"dial_utility"資料夾中的dial_utility.exe。



Step 4: 點擊“Set”按鈕，完成設定。

Step 5: 選取“File” -> “Save”選單來儲存設定。下一次重開機後 dial_utility 就會自動執行建立連線

