

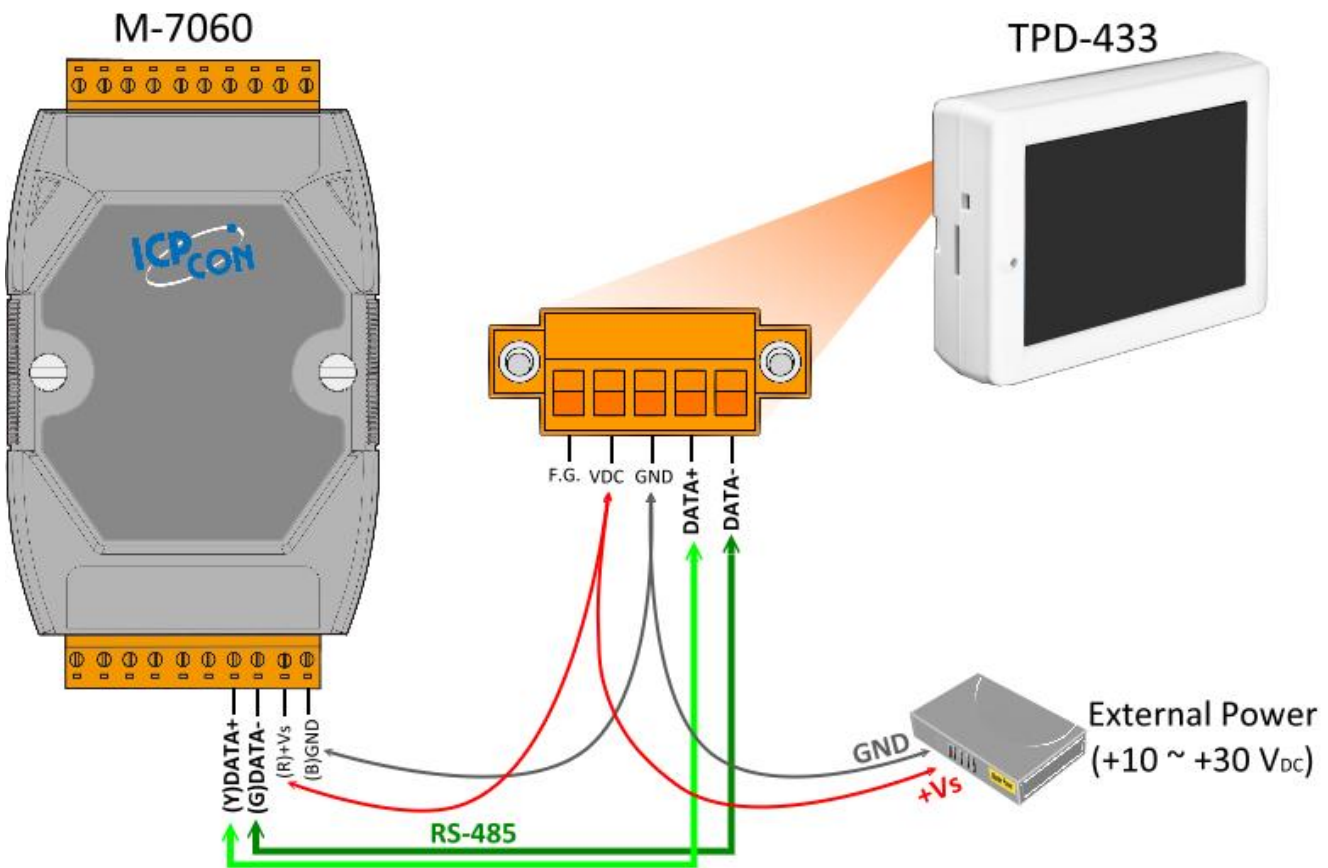
分類/Classification	<input type="checkbox"/> tDS	<input type="checkbox"/> tGW	<input type="checkbox"/> PETL/tET/tPET	<input type="checkbox"/> DS/PDS/PPDS	<input type="checkbox"/> tM-752N
	<input type="checkbox"/> I/O Card	<input type="checkbox"/> VXC Card	<input type="checkbox"/> VxComm	<input checked="" type="checkbox"/> Other (TouchPAD)	
作者/Author	Tammy	日期/Date	2015-06-26	編號/NO.	FAQ016

問: 如何使用 TouchPAD 來存取 M-7060 遠端 I/O 模組?

答: 請依照下列步驟來執行:

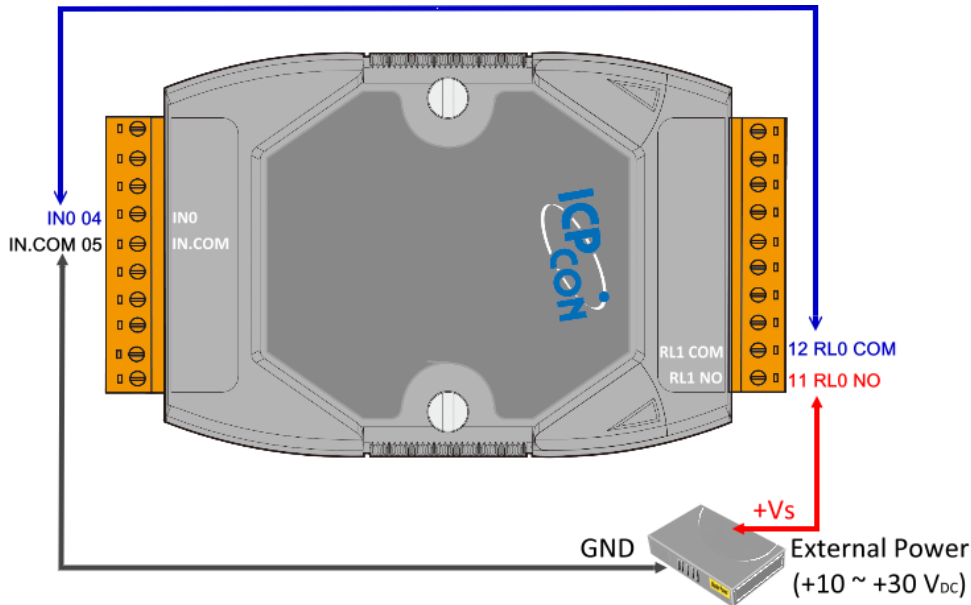
步驟 1: 將 M-7060 模組連接至 TouchPAD 模組上的 COM1 (RS-485 bus)。

步驟 2: 提供電源 +10 ~ +30 V_{DC} 到 M-7060 模組及 TouchPAD 模組。



步驟 3: 將 M-7060 模組的 DO0 連接至 DIO 來做自我測試。接線如下:

1. RL0 COM pin 連接至 IN0 pin。(Pin12 連接至 Pin04)
2. 外部供電 +10 V 連接至 RL0 NO pin。(外部供電 + 10 V 連接至 Pin11)
3. 外部供電 GND 連接至 IN.COM pin。(外部供電 GND 連接至 Pin05)



步驟 4: HMIWorks 驅動程式安裝執行檔，可從隨機出貨的配件 CD 軟體光碟中或從泓格的軟體網站中下載，詳細位置如下:



CD:\NAPDOS\TouchPAD\Setup\



<http://ftp.icpdas.com/pub/cd/touchpad/setup/>

1. 雙擊 “HMIWorks_STD_vxxx_setup.exe” 執行檔來開始安裝 HMIWorks 驅動程式。

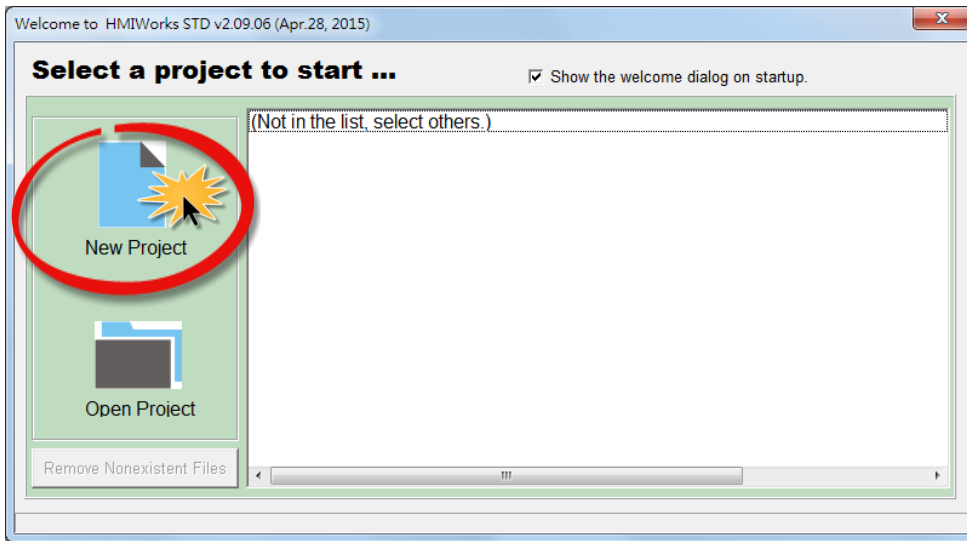


2. 一旦 HMIWorks 驅動程式安裝完成後，再雙擊 “HMIWorks_STD_vxxx_Update_xx.exe” 執行檔來開始安裝 HMIWorks 更新驅動程式。



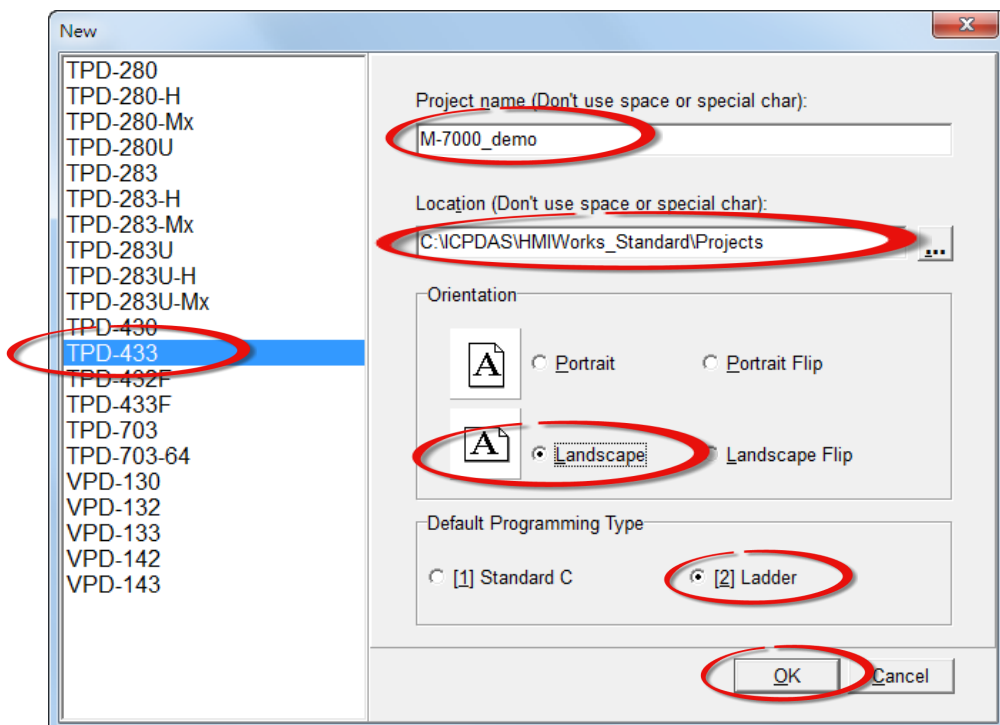
更詳細的 HMIWorks 驅動程式安裝說明，請參考至 [TouchPAD Getting Started](#) 中的第 2 章 “Software Installation”。

步驟 5: 單擊 “New Project” 項目來建立一個新的專案。



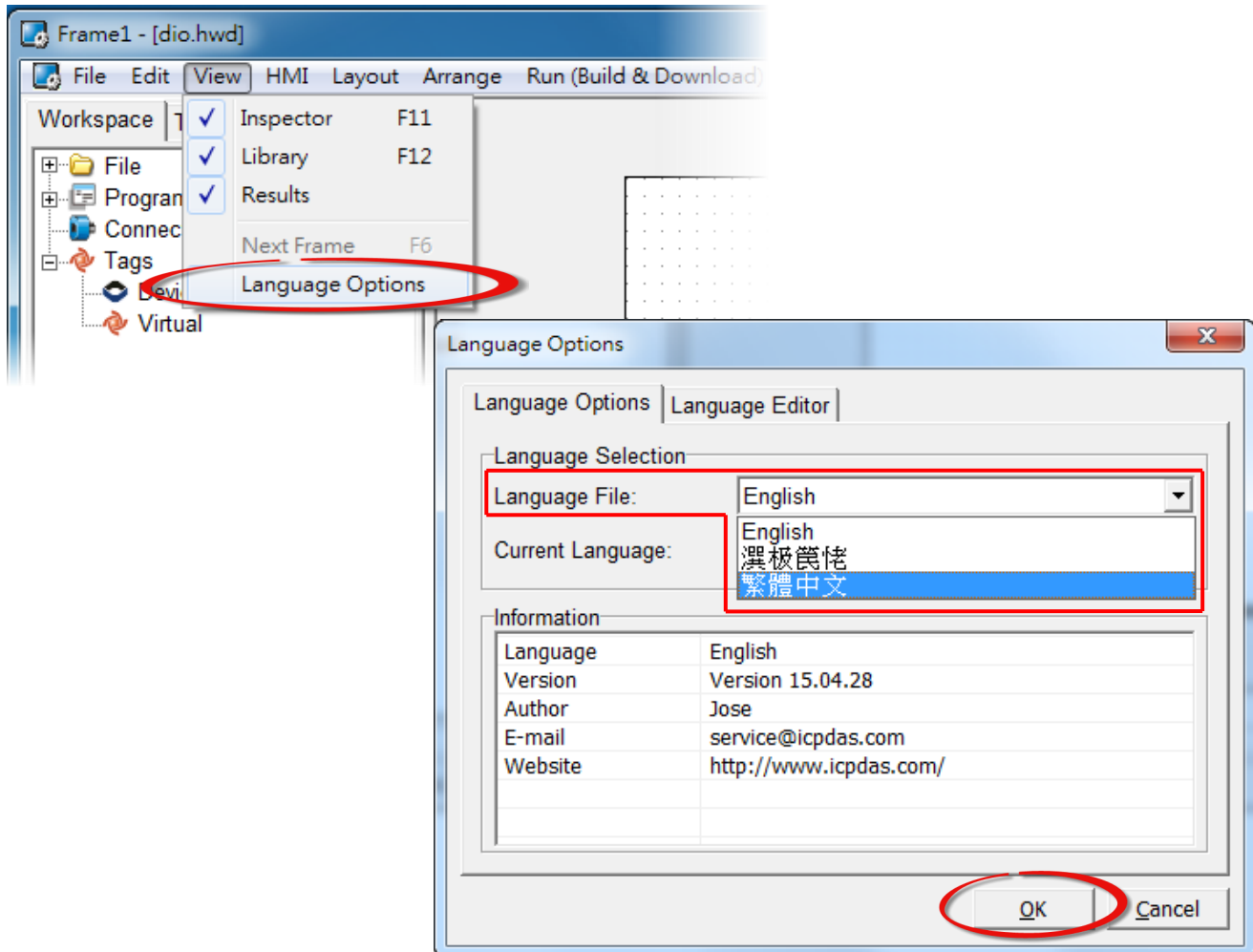
步驟 6: 在 “New” 配置視窗中，配置新專案的參數如下：

1. 選擇 TouchPAD 模組名稱 (此範例為 TPD-433 模組)。
2. 輸入專案名稱。
3. 選擇專案儲存位置。
4. 選擇版面配置方向。
5. 選擇預設程式類別。
6. 單擊 “OK” 按鈕來完成新專案建立。

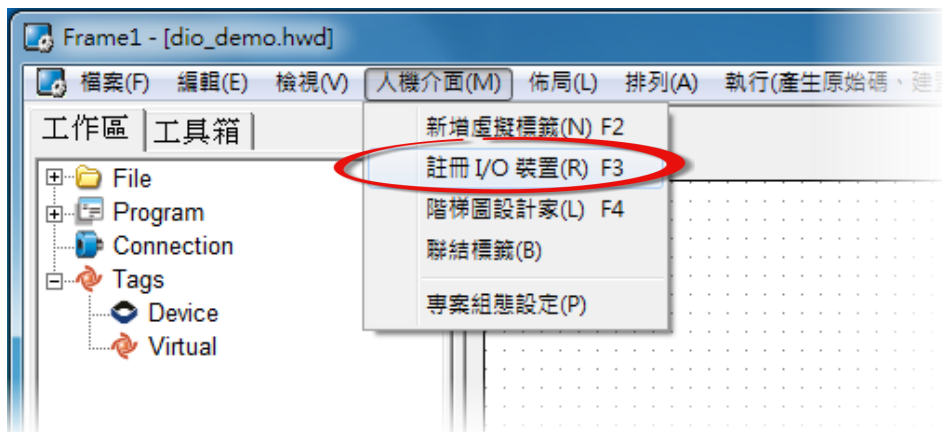


步驟 7: HMIWorks 介面預設為 “English”，可變更語言為 “繁體中文”，變更方式如下：

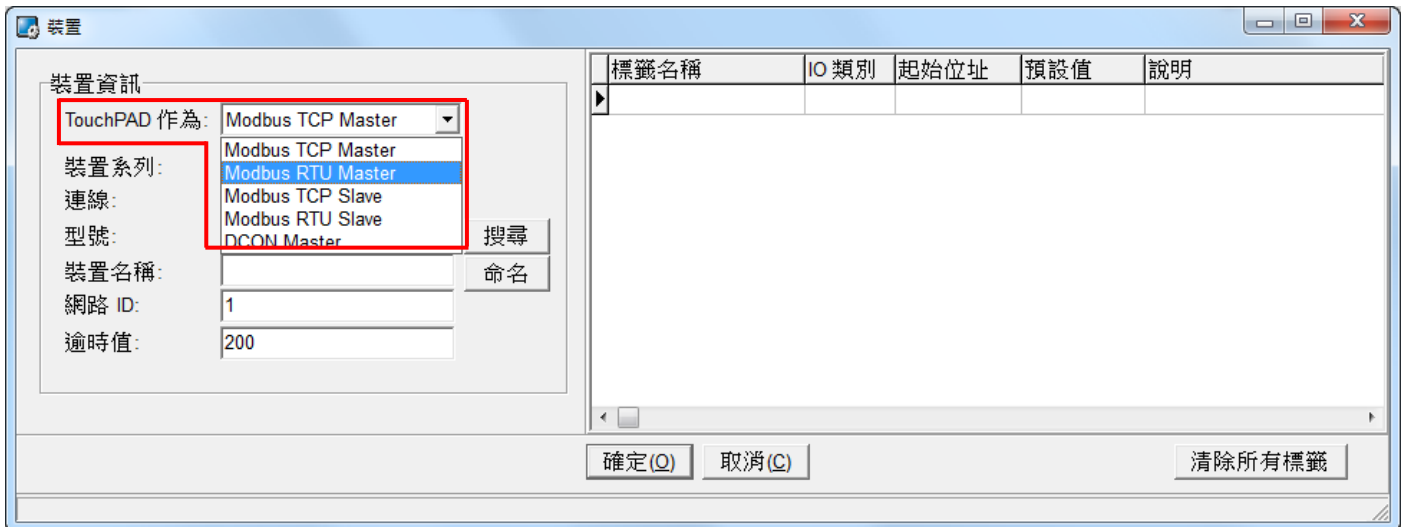
1. 單擊 “View” → “Language Options” 項目來開啟 “Language Options” 配置對話框。
2. 從 “Language File” 下拉式選單中，選擇 “繁體中文” 項目。
3. 單擊 “OK” 按鈕來完成設定。此時 HMIWorks 已變更為 “繁體中文” 介面。



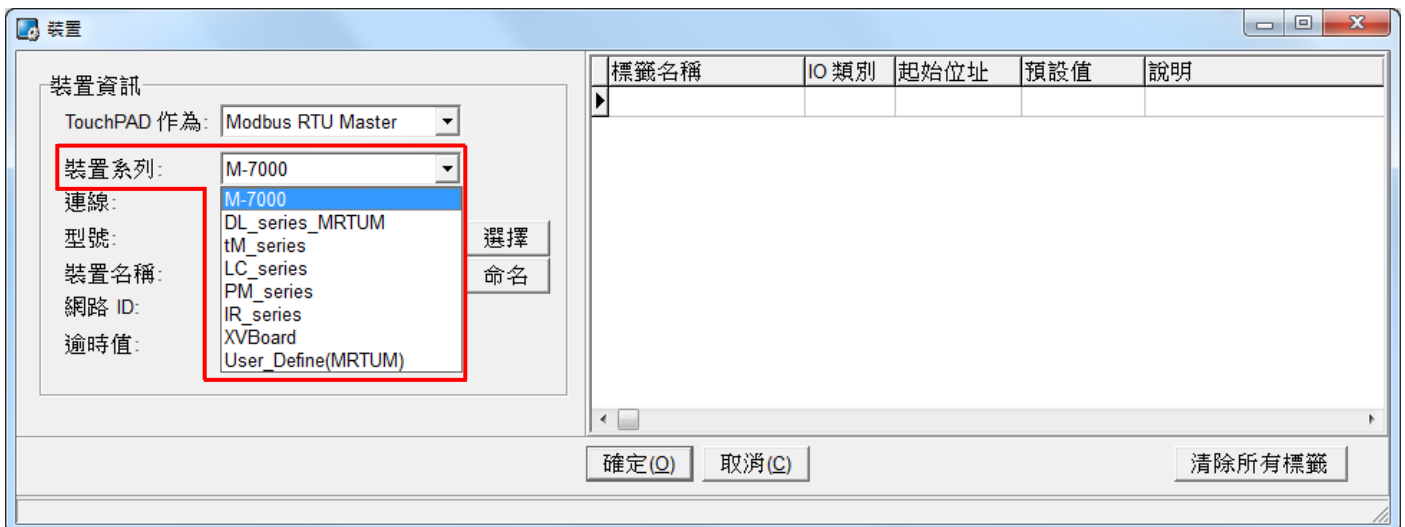
步驟 7: 在 HMIWorks 功能選單上，單擊 “人機介面(M)” → “註冊 I/O 裝置(R) F3” 項目或按鍵盤上的 “F3”，來開啟 “裝置” 配置對話框。



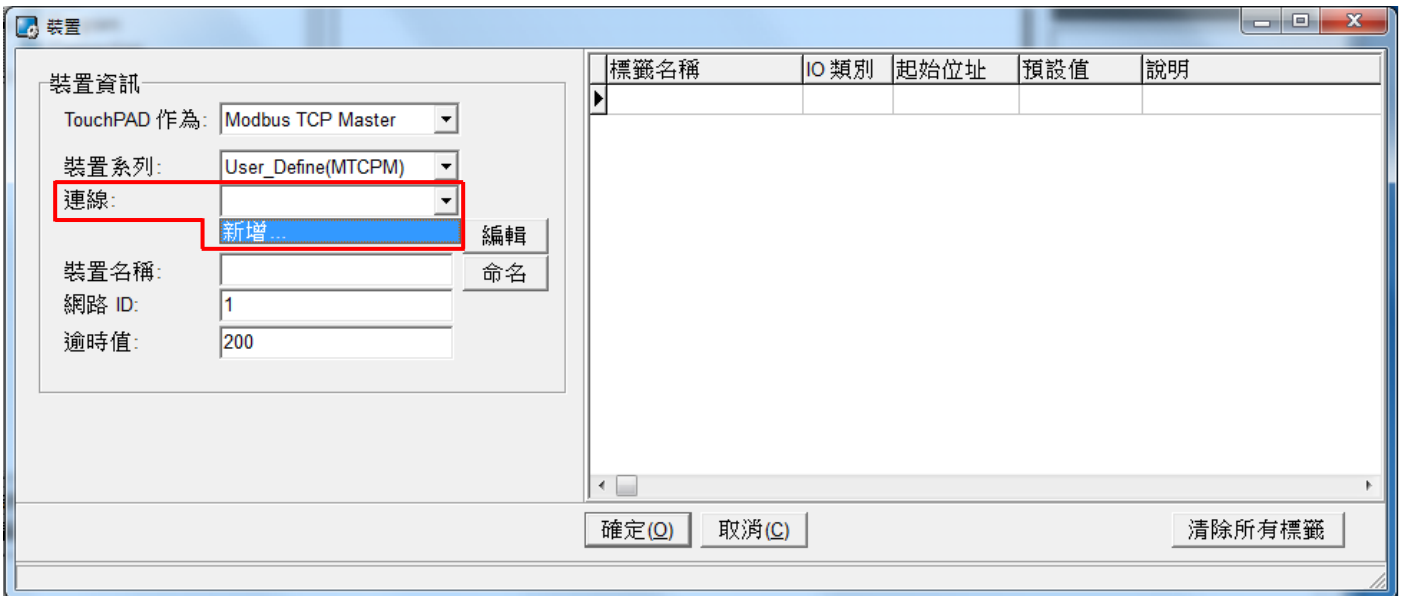
步驟 8: 從 “TouchPAD 作為” 下拉式選單中，選擇 “Modbus RTU Master” 項目。



步驟 9: 從 “裝置系列” 下拉式選單中，選擇 “M-7000” 項目。

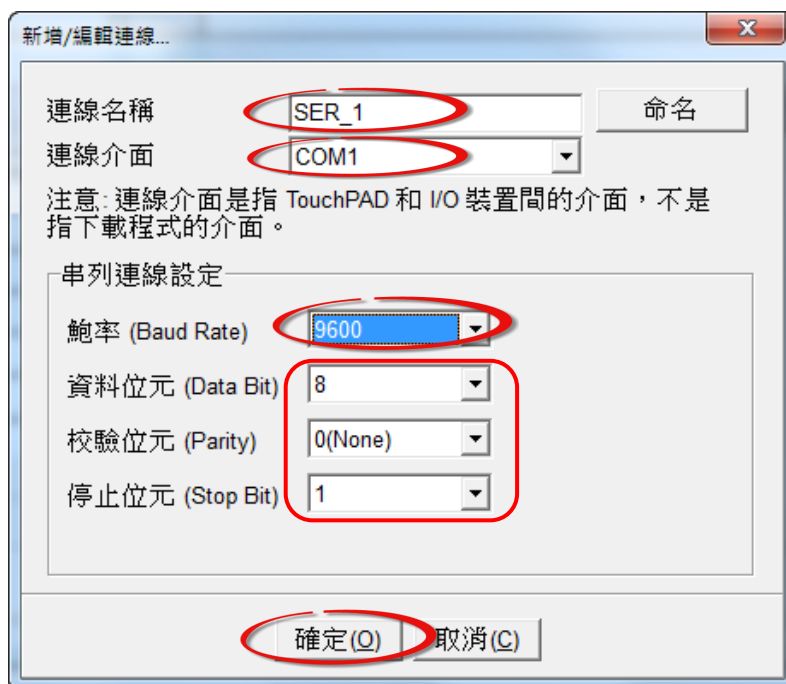


步驟 10: 從“連線”下拉式選單中，選擇“新增...”項目來開啟“新增/編輯連線...”配置對話框。



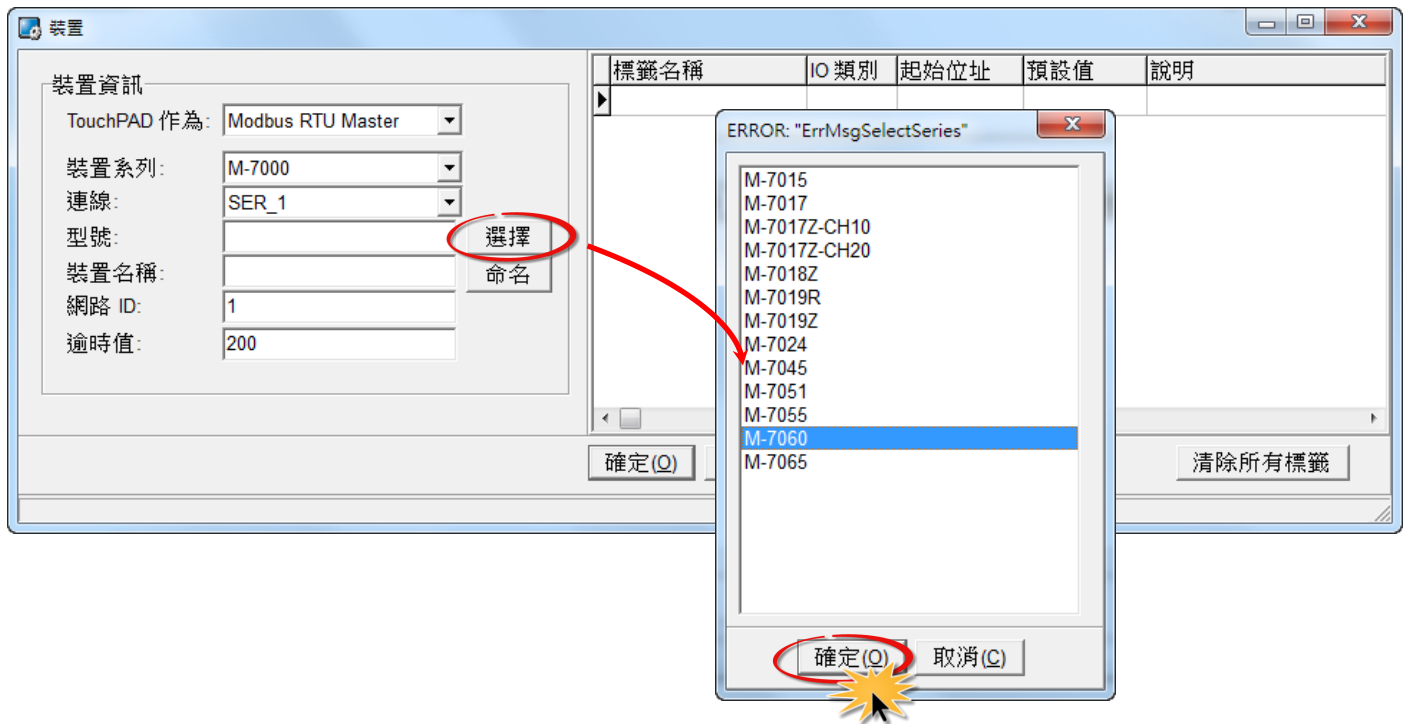
步驟 11: 在“新增/編輯連線...”配置對話框中，設定連線至您的 Modbus TCP Slave 設備資訊，如下：

1. 在“連線名稱”欄位，輸入連線名稱（如：SER_1）。
2. 在“連線介面”下拉式選單中，選擇“COM1”項目。
3. 在“鮑率 (Baud Rate)”欄位，輸入 M-7060 的 Baud Rate。
4. 在“資料位元 (Data Bit)”、“校驗位元 (Parity)”、“停止位元 (Stop Bit)”欄位，輸入 M-7060 的 Data Format。
5. 單擊“確定(O)”按鈕來完成建立連線。

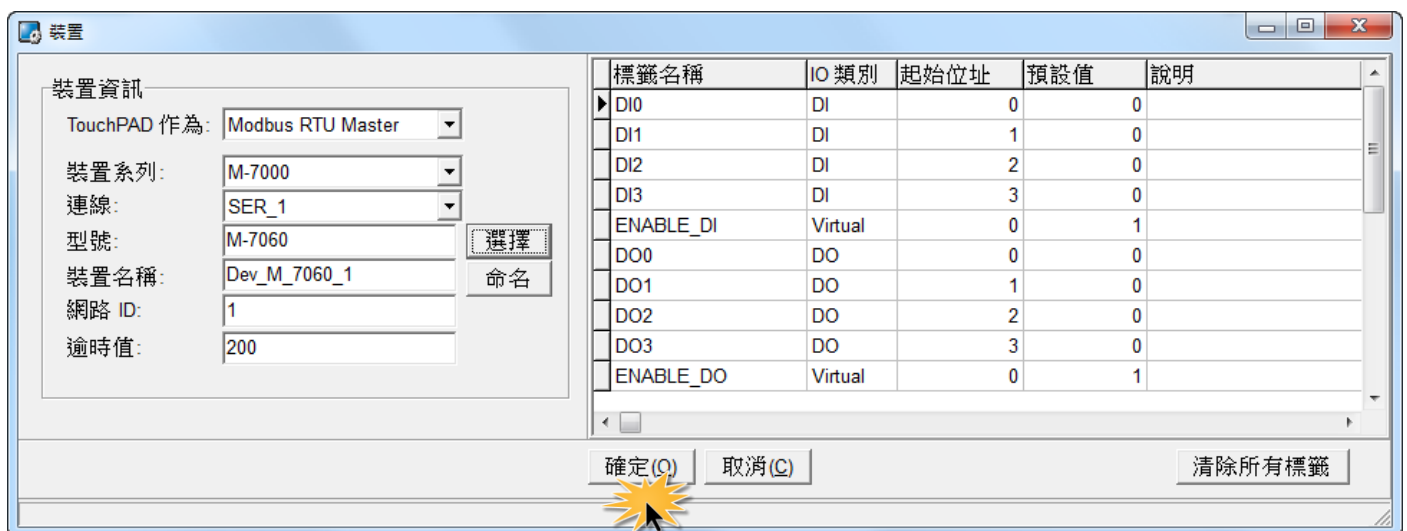


步驟 12: 單擊“選擇”按鈕來開啟選型配置對話框。

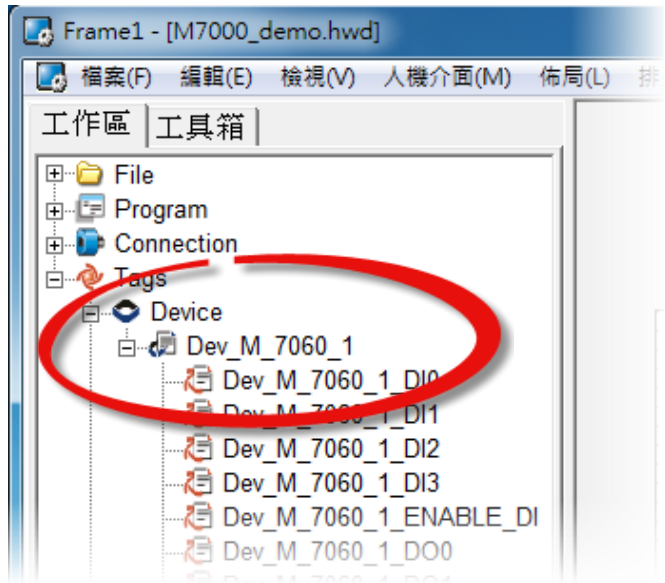
步驟 13: 在選型配置對話框中，選擇 M-7060 模組，再單擊“確定(O)”按鈕。



步驟 14: 將顯示 M-7060 的詳細資訊 (如: 裝置名稱、網路 ID、標籤名稱、IO 類別、起始位址 及 預設值, 等), 然後單擊“確定(O)”按鈕來儲存設定。

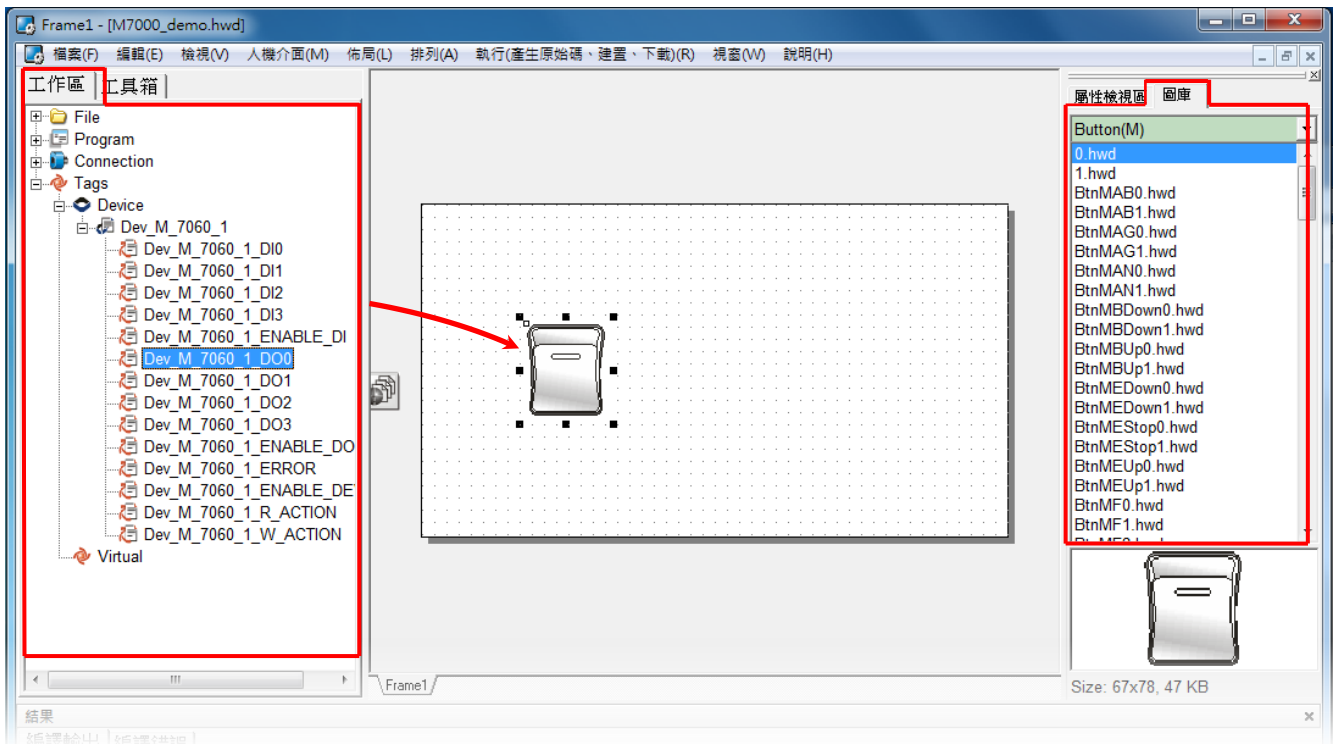


步驟 15: 完成 “Dev_M-7060_1” 設備建立。

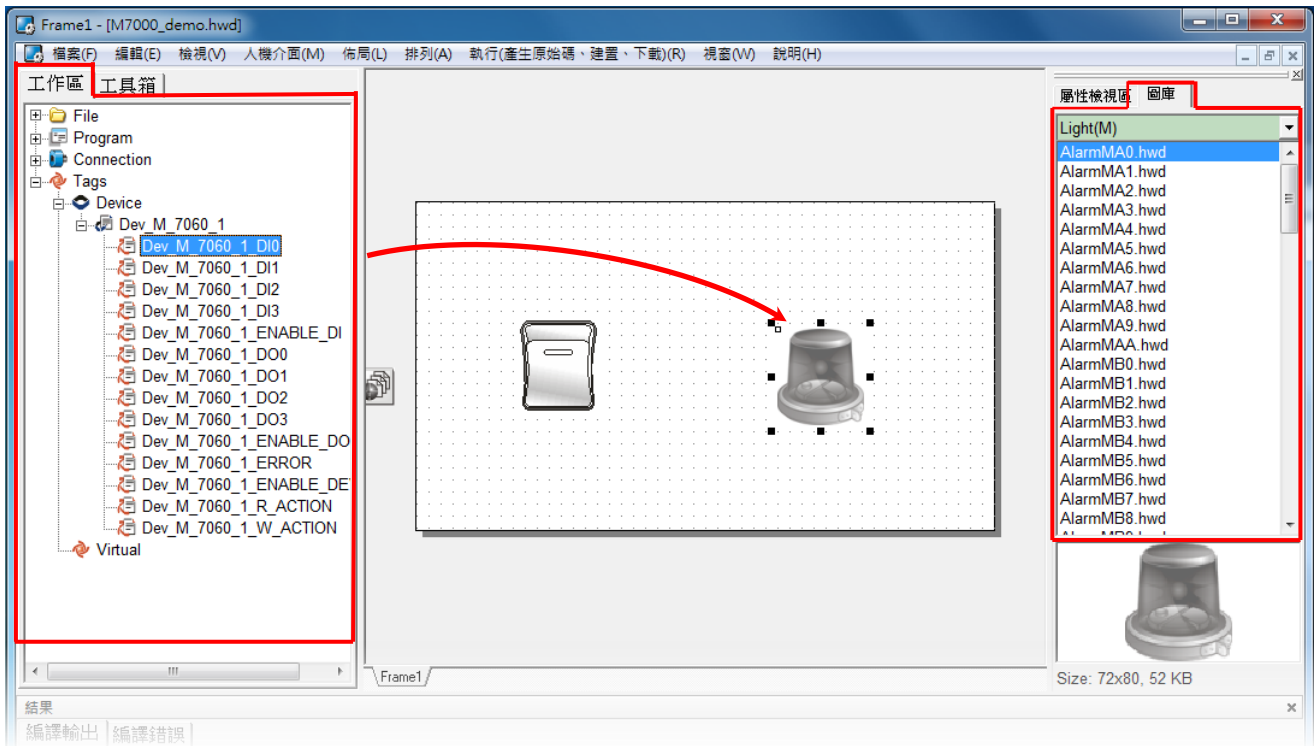


步驟 16: 參考下列步驟來建立 DIO 範例程式:

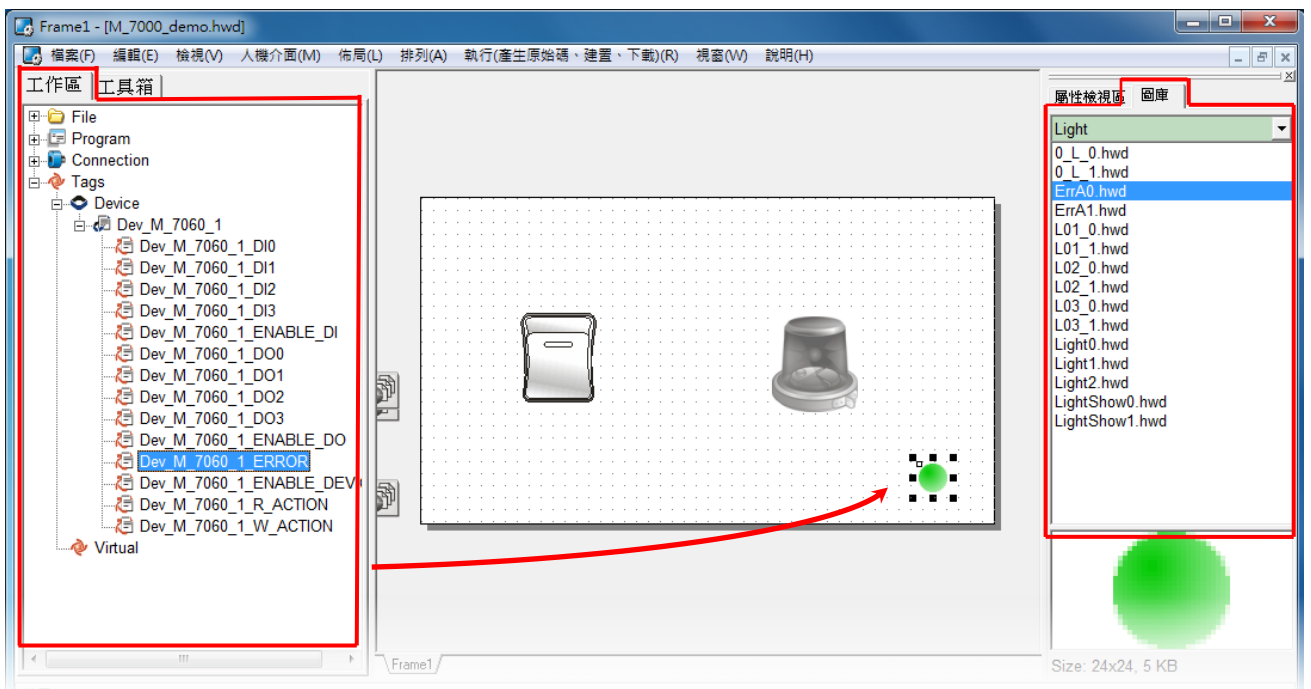
1. 在 “圖庫”，選擇一個 DO0 的按鈕圖示。
2. 在 “工作區”，點選 “Dev_M_7060_1_DO0” 項目並拖移放至控制畫面設計區，此時將顯示 DO0 按鈕圖示。



3. 在“圖庫”，選擇一個 DIO 的燈號圖示。
4. 在“工作區”設定區，點選“Dev_M_7060_1_DIO”項目並拖移放至控制畫面設計區，此時將顯示 DIO 燈號圖示。

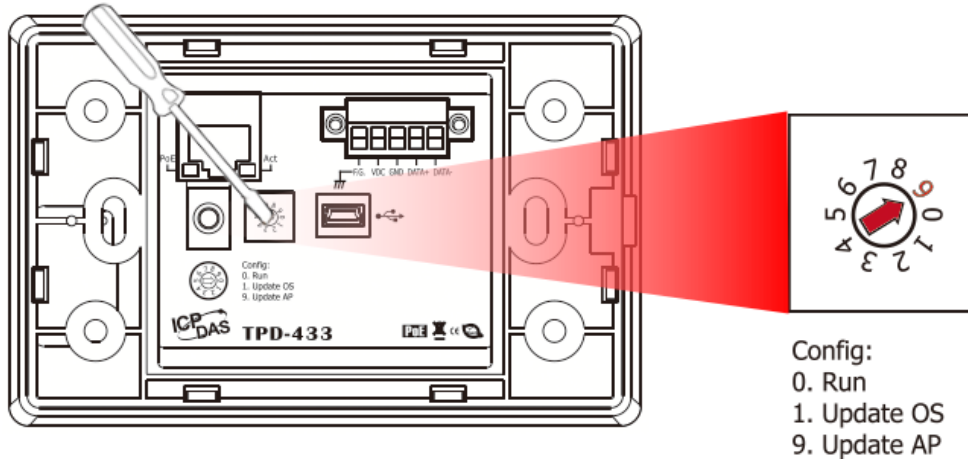


5. 在“圖庫”設定區，選擇一個 ERROR 的 LED 燈圖示。
6. 在“工作區”設定區，點選“Dev_M_7060_1_ERROR”項目並拖移放至控制畫面設計區，此時將顯示 ERROR LED 燈號圖示。

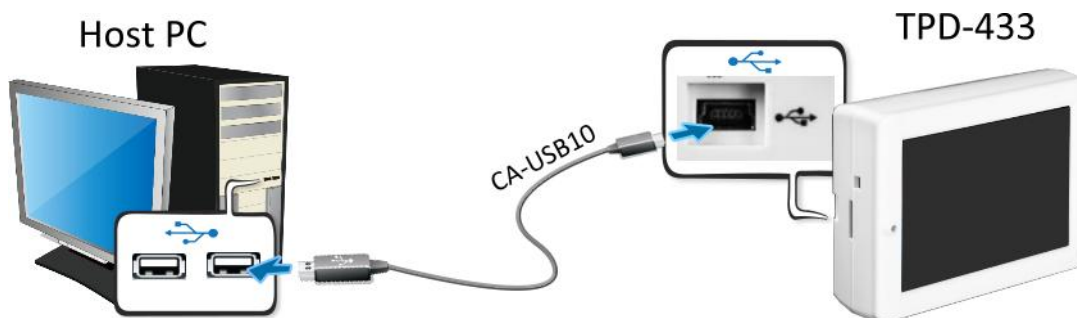


步驟 15: 當 DIO 範例程式完成後，將載入至 TPD-433 模組中，詳細接線及操作步驟如下：

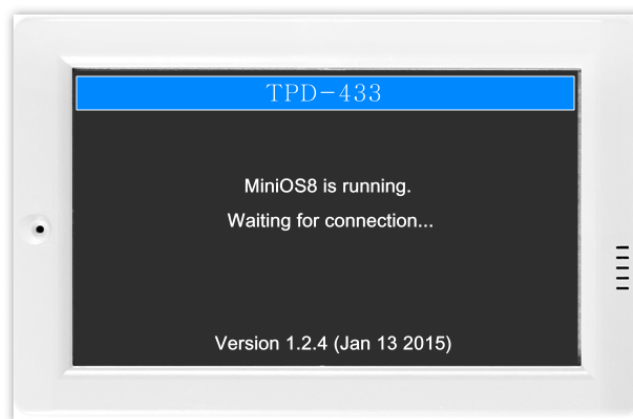
1. 將 TPD-433 斷電關機，使用一字起子，將 TPD-433 模組上旋轉開關 “Rotary Switch” 調整至 “9” 的位置 (Update AP 模式)。注意: TPD-433 出廠預設為 “0” 的位置 (Run 模式)。



2. 使用 CA-USB10 Cable 將 TPD-433 連接至電腦，然後供電啟動 TPD-433 模組。

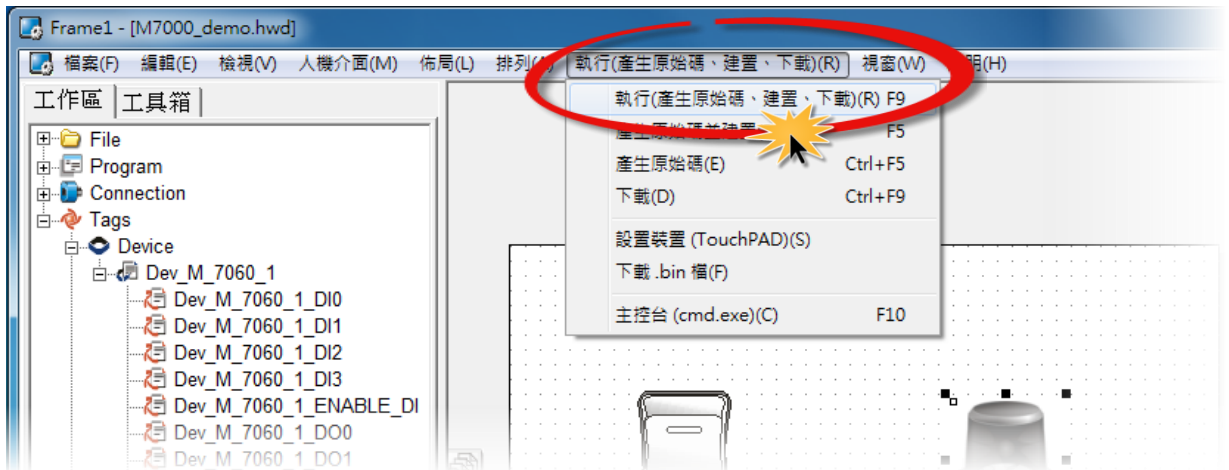


3. TPD-433 模組將顯示 “MiniOS8 is running. Waiting for connection...” 訊息。

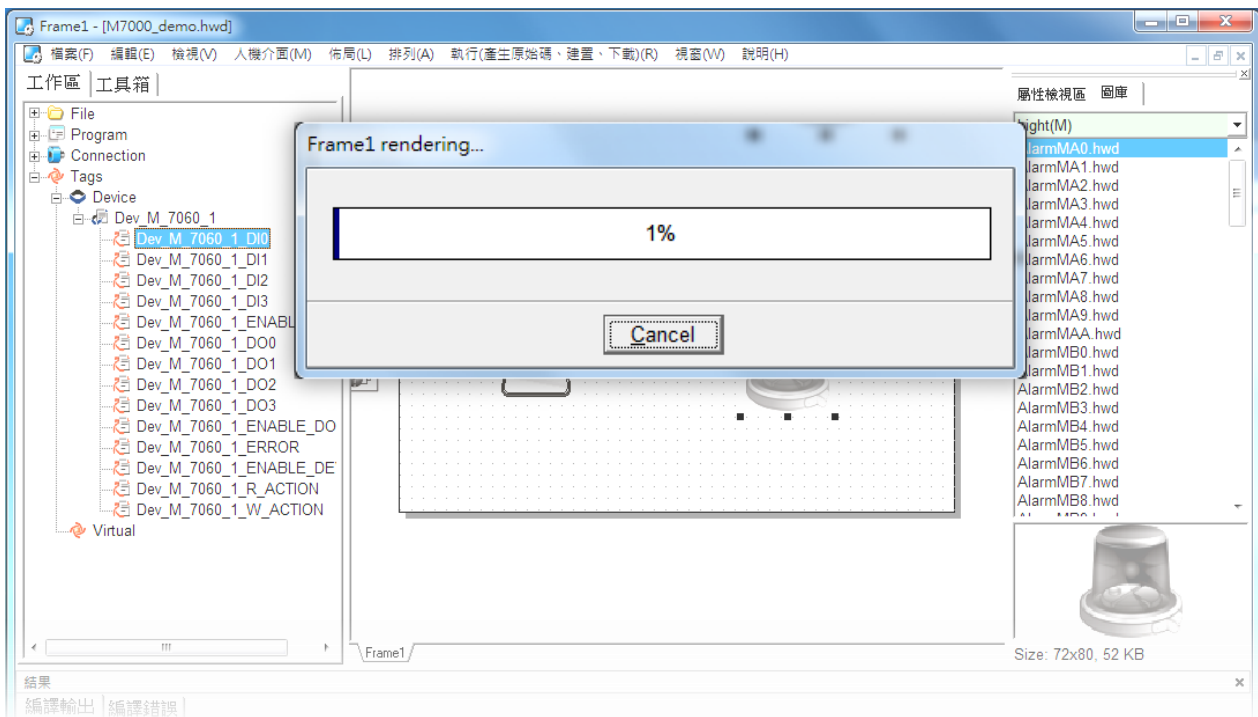


步驟 16: 現在準備開始將 DIO 範例程式載入至 TPD-433 模組中。請依照下列步驟：

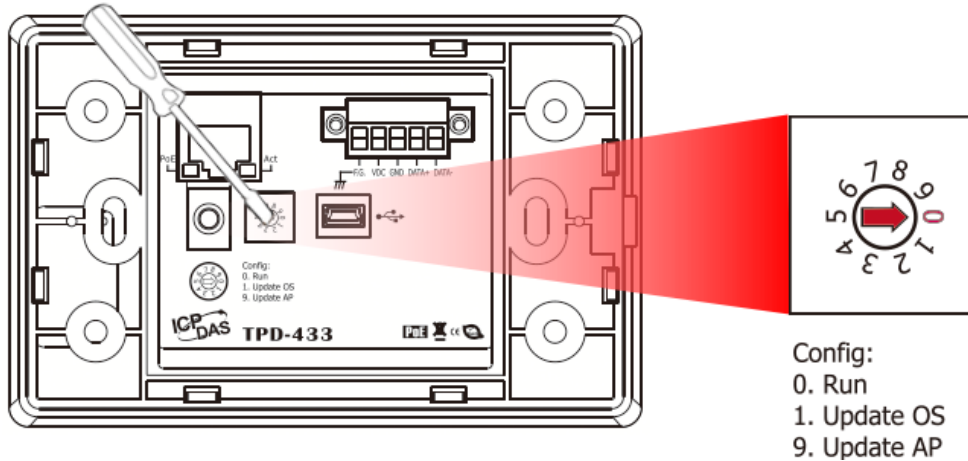
1. 在 HMIWorks 功能選單上，單擊 **“執行(產生原始碼、建置、下載) (R)”** → **“執行(產生原始碼、建置、下載)(R) F9”** 項目或按鍵盤上的 **“F9”**。



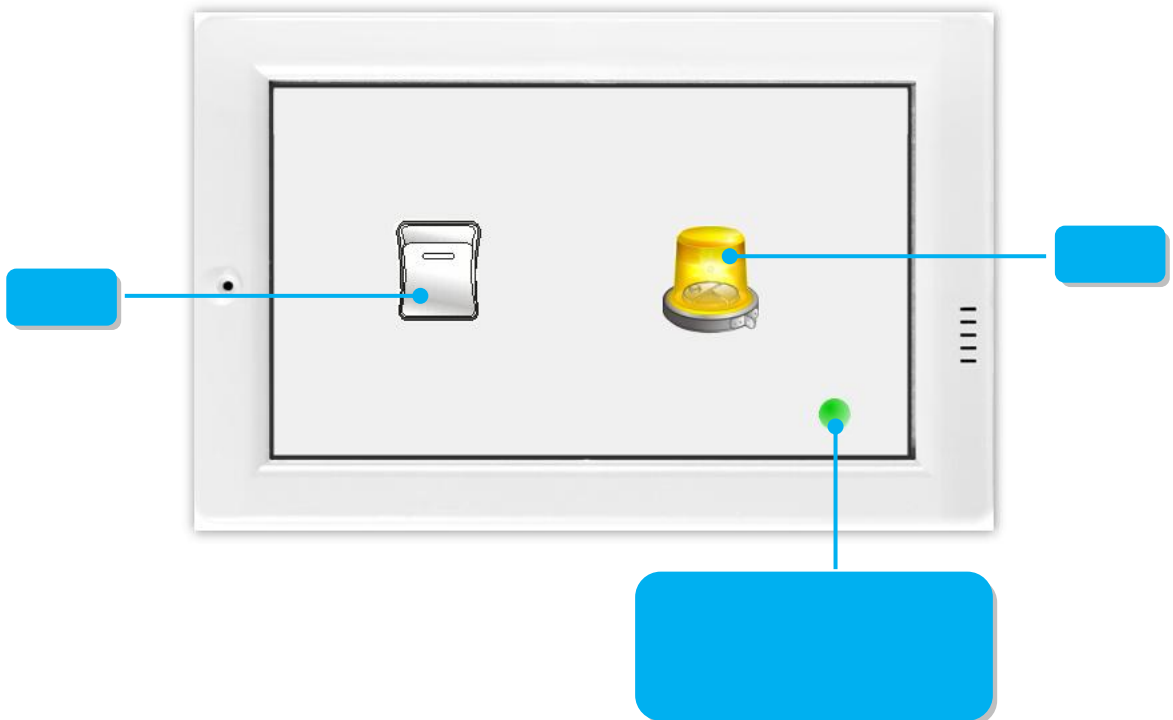
2. 將開啟**“Frame1 rendering...”** 視窗，顯示載入程序進度。



3. 載入完成後 (完成 100%)，再將 TPD-433 模組上 “Rotary Switch” 旋轉開關調回至 “0” 的位置 (Run 模式)。

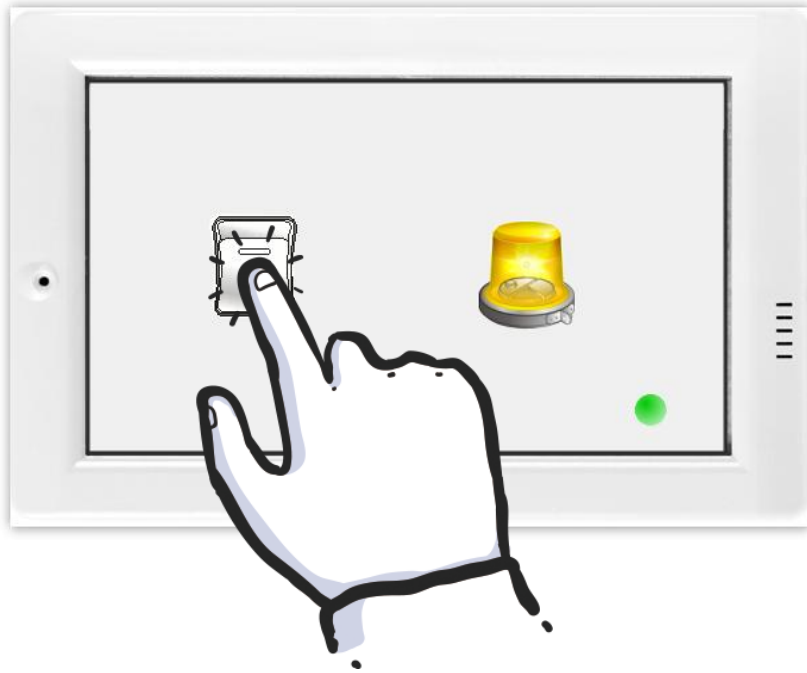


4. 將 TPD-433 模組斷電再重新開機，使 TPD-433 運作為 “Run” 模式。此時查看 TPD-433 模組螢幕將顯示 DIO 範例程式畫面。



步驟 17: 確認 DIO 功能測試結果，如下。

1. 檢查 ERROR 狀態 LED 顯示為 M-7060 正常通訊狀態 (綠燈)。
2. 觸摸點擊 TPD-433 模組上的 **DOO** 按鈕圖示。



3. 查看 DIO 燈號圖示狀態將在 ON/OFF 之間改變 (如，ON→黃燈，OFF→灰暗燈)。



-完成-