

# XP-8X4X-CE6 作業系統更新通知

版本：1.3.5.0

發行日期：2012 年 8 月 10 日

## 作業系統主要特色：

項目	支援	敘述
多國語言支援	是	Windows CE6.0 多國語言版本 <ul style="list-style-type: none"><li>● 簡體中文 Simplified Chinese</li><li>● 繁體中文 Traditional Chinese</li><li>● 英文 English</li><li>● 法文 French</li><li>● 德文 German</li><li>● 義大利文 Italian</li><li>● 日文 Japanese</li><li>● 韓文 Korean</li><li>● 俄文 Russian</li><li>● 西班牙文 Spanish</li></ul>
.NET Compact Framework 3.5	是	
SQL CE 3.5	是	SQL CE 3.5 (3.5. 8080.0)
FTP Server	是	
HTTP Server	是	
Telnet	是	
印表機	是 (PCL 6)	支援 USB 和乙太網路的 HP Laser Jet 印表機。(乙太網路印表機需經由網路芳鄰使用)
觸控螢幕	是	支援 RS-232 及 USB 介面觸控螢幕
多埠序列通訊模組 	是	<b>單一主機最多可增加 28 個COM埠</b> 例如一個模組 4 個COM埠, 單一主機最多可插7個模組共28個COM埠  <b>支援模組</b> I-8112iW (RS-232 *2) I-8114W (RS-232 *4) I-8114iW (RS-232 *4) I-8142iW (RS-485 *2) I-8144iW (RS-485 *4)

# 目錄

作業系統 1.3.5.0 更新說明 .....	3
如何建立 PPPoE 撥號連線 .....	4
如何使用 Web Utility .....	8

# 作業系統 1.3.5.0 更新說明

## 摘要

此次更新，增加 PPPoE 連線的功能，並修正簡體字顯示錯誤的問題。

## 新特色

- 增加 PPPoE 連線的功能，可透過 PPPoE 撥號連線到網際網路或區域網路，設定 PPPoE 撥號連線請參考第 4 頁說明。

## 錯誤修正

- 修正簡體字顯示錯誤的問題。前一版作業系統有部份簡體字無法顯示，已修正。
- 已將"PC-Connection"的"Allow connection with desktop computer when device is attached"選項取消勾選，避免不斷跳出警告視窗干擾使用者
- 已將 COM1 和 COM2 加入 Priority256 的 registry value

## 軟體工具變更

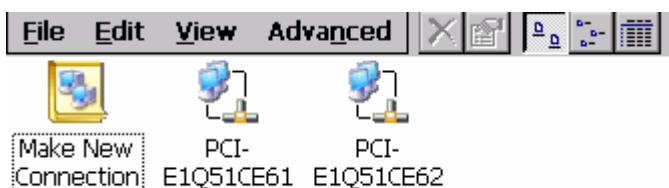
- **XPAC utility 版本 1.1.0.3 [ Aug. 10, 2012 ]**
  - ◆ 修正多埠序列通訊模組的 COM 埠數量顯示錯誤的問題。
  - ◆ 修正 Network Access 讀取設定會出現錯誤的問題。
- **XPAC SDK DLL version 2.0.1.2 [ Aug. 10, 2012 ]**
  - ◆ 修正呼叫 uart\_Close 關閉 COM 埠造成的記憶體錯誤。
- **XPAC Web Utility version 1.0.0.0 [ Aug. 10, 2012 ]**
  - ◆ 網頁版的 XPAC Utility，操作功能類似 XPAC Utility，可利用 PC 的網頁瀏覽器設定 XPAC，使用說明請參考第 8 頁。

## 如何建立 PPPoE 撥號連線

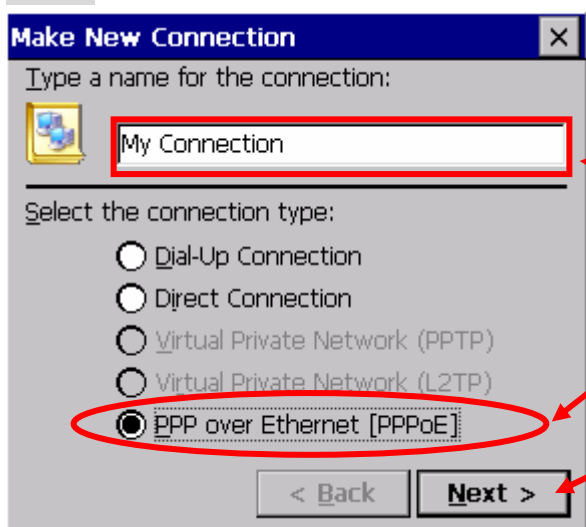
**步驟1:** 打開控制臺(Setting→Control Panel)，雙擊Network and Dial-up Connections圖示進入連線設定畫面。



**步驟2:** 雙擊Make new Connection項目，建立新連線



**步驟3:** 輸入建立的連線名稱，並選擇PPP over Ethernet(PPPoE)項目，並按下"Next"

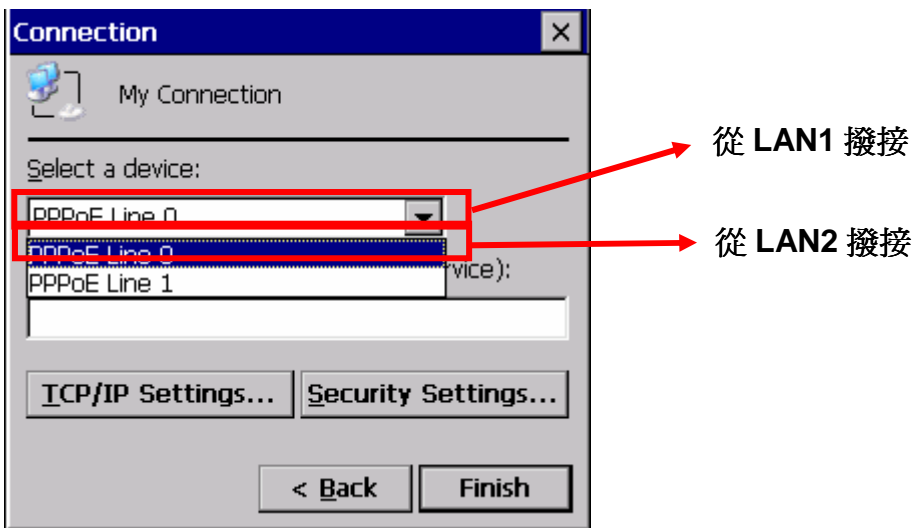


1. 輸入連線名稱

2. 選擇 PPP over Ethernet [ PPPoE ]

3. 點擊 Next 進入下一步

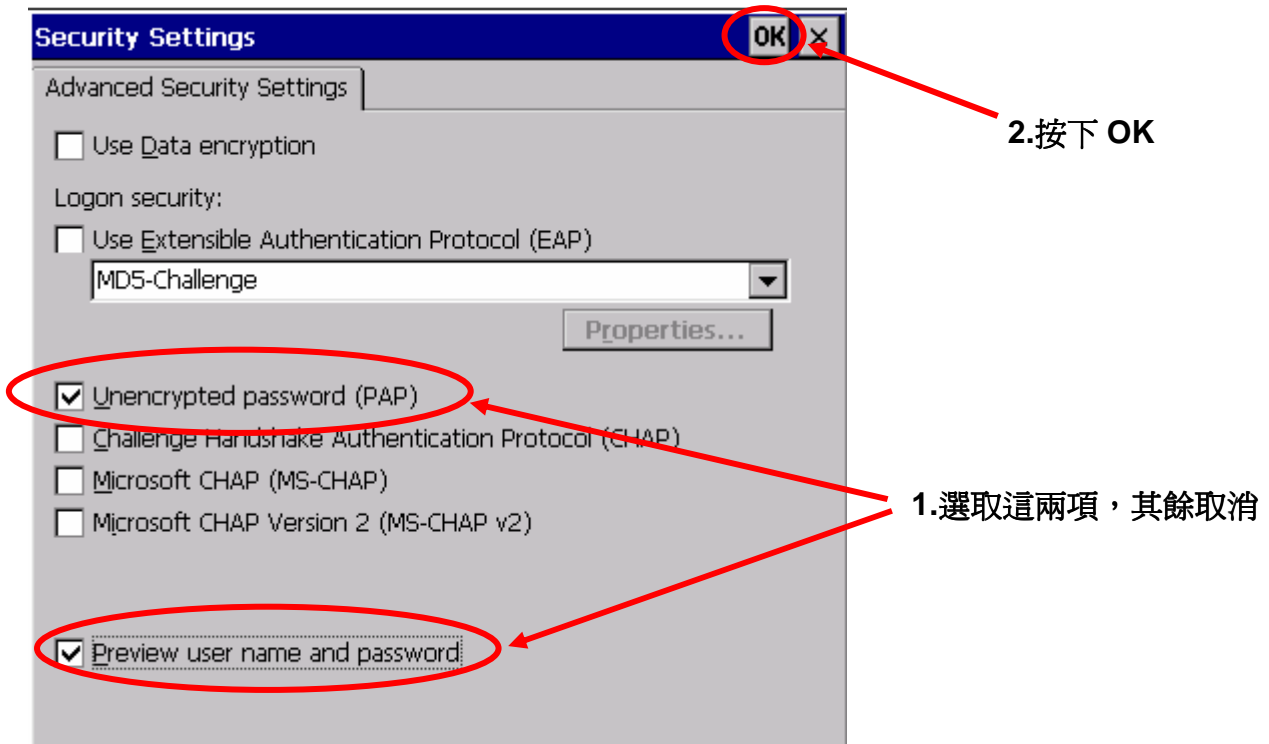
**步驟4:** 在 "Select a device" 選單中，選擇一個設備做為撥接用的網路卡。  
選擇 "PPPoE Line0" 表示從LAN1撥接，選擇 "PPPoE Line1" 表示從LAN2撥接。



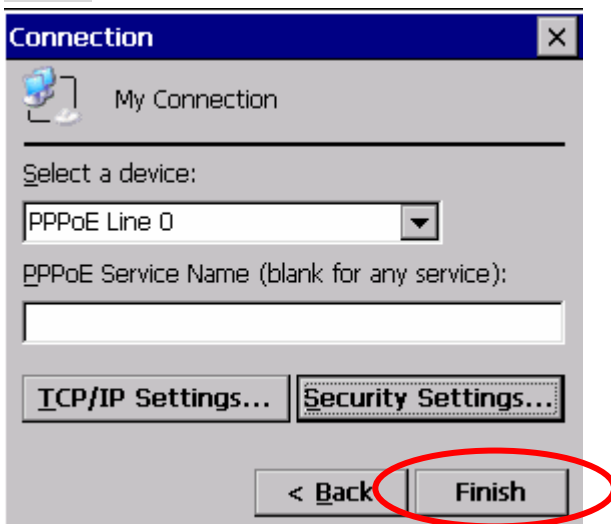
**步驟5:** 按下"Security Settings.."按鈕



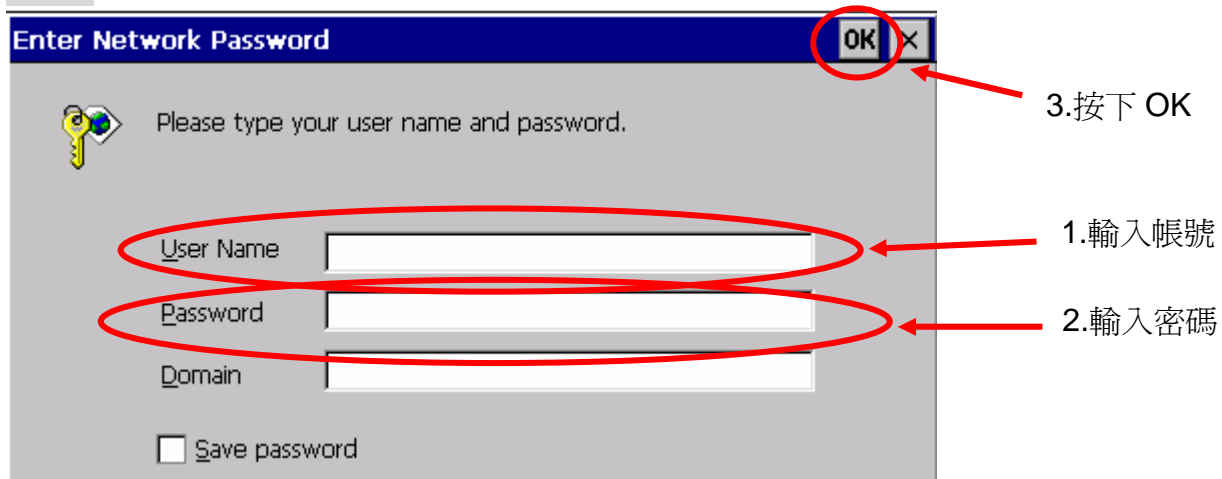
**步驟6:** 只選取"Unencrypted password(PAP)"和"Preview user name and password"兩個項目，取消其餘項目，最後按下"OK"。



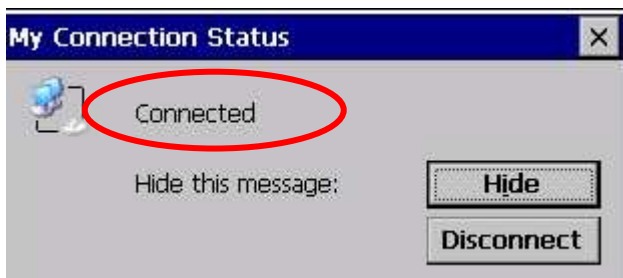
**步驟7:** 按下"Finish"完成設定。



步驟8: 雙擊剛才所建立的 PPPoE 連結圖示，輸入帳號和密碼。



步驟9: 視窗跳出"Connected"表示連線成功。



## 如何使用 Web Utility

Web Utility 允許使用者不需連接螢幕、滑鼠和鍵盤到XPAC，使用網頁瀏覽器即可從遠端PC設定XPAC。

### ■ 支援的瀏覽器

支援 IE 8、Firefox 3.2、Google Chrome 13 和 Opera 11 及之後版本的瀏覽器。  
支援 Safari 4.0 之前版本的瀏覽器。

### ■ Web Utility和XPAC Utility的差異

Web Utility 和 XPAC Utility 的功能和操作介面幾乎是一樣的，假如你不曾使用過XPAC Utility，請參考使用者手冊第67頁的3.1.10節。但XPAC Utility和Web Utility仍然有些地方是不相同的，細節的部份請看下列說明。

#### 1. Web Utility 不能使用手動儲存登錄檔

如果在 XPAC Utility 選擇 “Manual Save to Flash” (如下)，可以自行決定要不要儲存這次變更的系統設定；從 "File" 選單中選擇 "Save"之後才會儲存你的登錄檔，若沒有執行 "Save"，重開機之後修改的系統設定會消失。

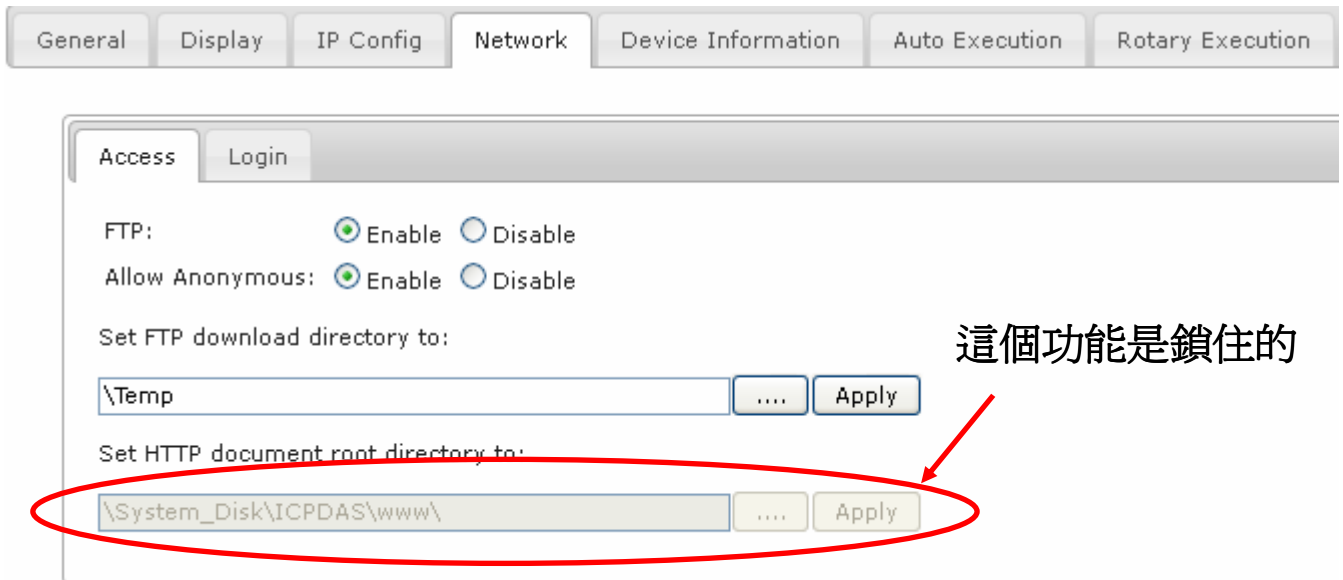
但是 Web Utility 沒有提供手動儲存登錄檔的功能，因此只有自動儲存選項(Auto Save to Flash)可以儲存系統設定。如果你選擇了“Manual Save to Flash”這個選項，再用 Save 手動儲存設定，這些修改的設定將不會被儲存。





## 2. Web Utility不能改變 HTTP 資料夾路徑

預設的 HTTP 資料夾路徑是“\System\_Disk\ICPDAS\www”，Web Utility 相關的檔案是在這個路徑下，假如使用者改變 HTTP 資料夾路徑，在重新開機後 Web Utility 後將無法使用，因此這個功能是鎖住的。



## 3. Web Utility 不能設定分享資料夾

XPAC Utility 可設定分享資料夾，但 Web Utility 尚未提供此功能，在之後版本的 Web Utility 將會加入此功能。

## 4. Web Utility 不能修改多埠序列通訊模組的 COM 埠名稱

XPAC Utility 可將多埠序列通訊模組上的 COM 埠名稱從 MSA1、MSA2..MSD8 修改為 COM6、COM7...COM34，但 Web Utility 尚未提供此功能，在之後版本的將會加入此功能。

## 5. 使用 Web Utility 重開機

使用者可以透過"Maintenance"頁籤內的"Reboot the XPAC"按鈕將 XPAC 重開機。



如有使用上的問題請參考下列連結的 FAQ，或寄 E-mail 至 [service@icpdas.com](mailto:service@icpdas.com) 給我們  
[ftp://ftp.icpdas.com/pub/cd/xpac-atom-ce6/document/faq/system\\_maintenance/X2-17\\_How\\_to\\_use\\_the\\_web\\_utility\\_from\\_a\\_web\\_browser\\_en.pdf](ftp://ftp.icpdas.com/pub/cd/xpac-atom-ce6/document/faq/system_maintenance/X2-17_How_to_use_the_web_utility_from_a_web_browser_en.pdf)