


# WP-5000 作業系統 1.3.0.0 版本更新說明

發行日期:2013 年 02 月 26 日

## 作業系統主要特色:

項目	支援	敘述
Windows CE 5.0 Core OS	Yes	
支援的語系	是	<ul style="list-style-type: none"> <li>● <b>WP-5000-EN:</b> 支援下列多國語言                             <ul style="list-style-type: none"> <li>- 英文</li> <li>- 德文</li> <li>- 俄文</li> <li>- 法文</li> <li>- 西班牙文</li> <li>- 義大利文</li> <li>- 韓文</li> </ul> </li> <li>● <b>WP-5000 -SC:</b> 支援簡體中文</li> <li>● <b>WP-5000 -TC:</b> 支援繁體中文</li> </ul>
.NET Compact Framework 2.0 .NET Compact Framework 3.5	是	V2.0.7045 for Visual Studio .Net 2005/2008 V3.5.7283.0 for Visual Studio .Net 2008
SQL CE 3.5	是	SQL CE 3.5 (3.5.5386.0)
FTP Server	是	
HTTP Server	是	
Telnet	是	
印表機	是(PCL 6)	HP Laser Jet printer (支援 USB 和乙太網路介面)
螢幕解析度		800 * 600, 640 * 480
觸控螢幕	是	支援 RS-232 及 USB 介面觸控螢幕
XW 模組 	是	支援的模組  XW107 (8 DI, 8 DO) XW506 (RS-232 * 6) XW507 (6 DI, 6 DO, RS-485 * 1) XW509 (4 DI, 4 DO, RS-232 * 2) XW511i (RS-485 * 4) XW514 (RS-485 * 8)

## 軟體與硬體的兼容性

軟體		硬體		
作業系統版本 [日期]	Eboot 版本	V1.6	V2.21	V2.4
V1.3.0.0[02/06/2012]	V1.2.0.0	Yes	Yes	Yes
V1.1.1.0[05/29/2012]	V1.2.0.0	Yes	Yes	(* Note 1)
V1.0.0.0[03/22/2011]	V1.0.0.0	Yes	Yes	-

Note1:

可以開機，但 COM2 與 COM3 無法正常運作。.

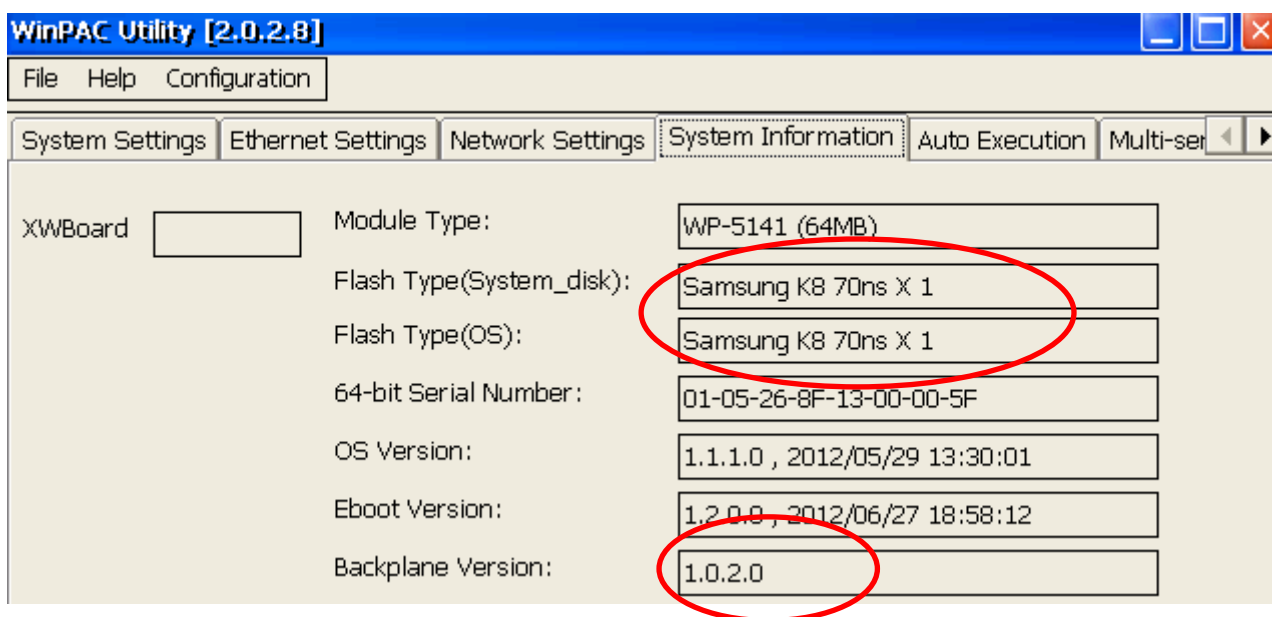
Note2:

1. V1.6 硬體使用 PXA270 CPU 與 Samsung K8 70ns 晶片.
2. V2.21 硬體使用 PXA270M CPU 與 MXIC MX29GL256F 晶片.
3. V2.4 硬體使用 PXA270M CPU、MX IC MX29GL256F 晶片，COM2 與 COM3 使用 16C950 晶片.

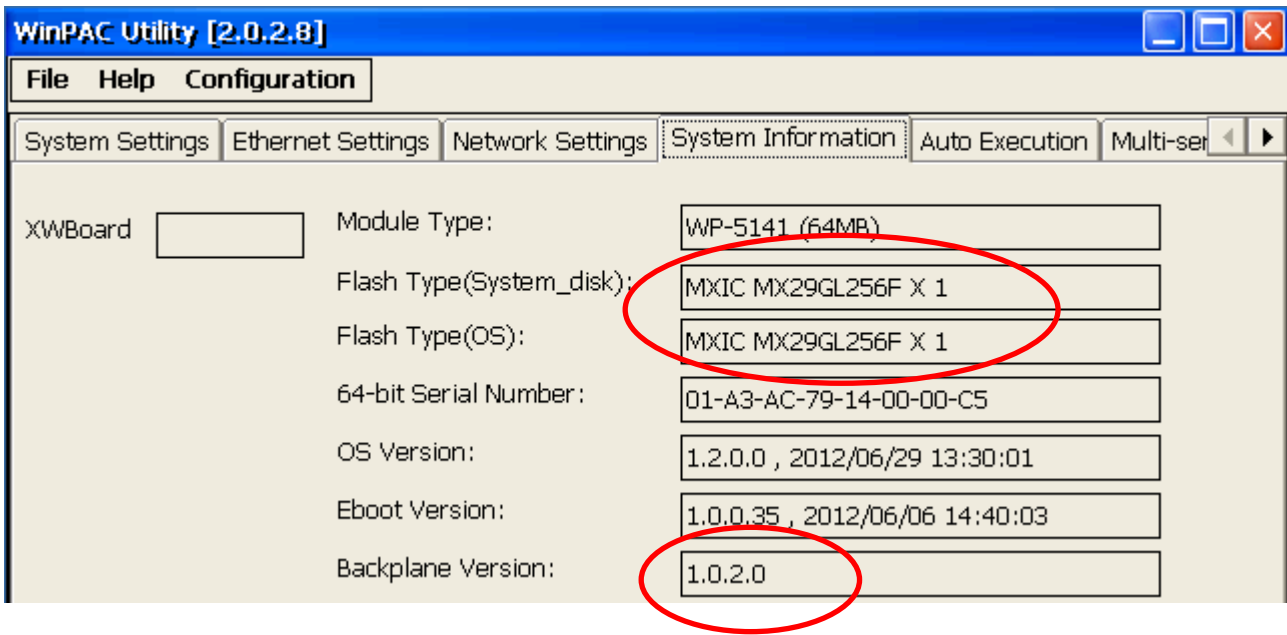
## 硬體版本判斷

透過 WinPAC Utility (V2.0.2.8 之後) 讀出 System information 頁籤的資料，判斷方式如下

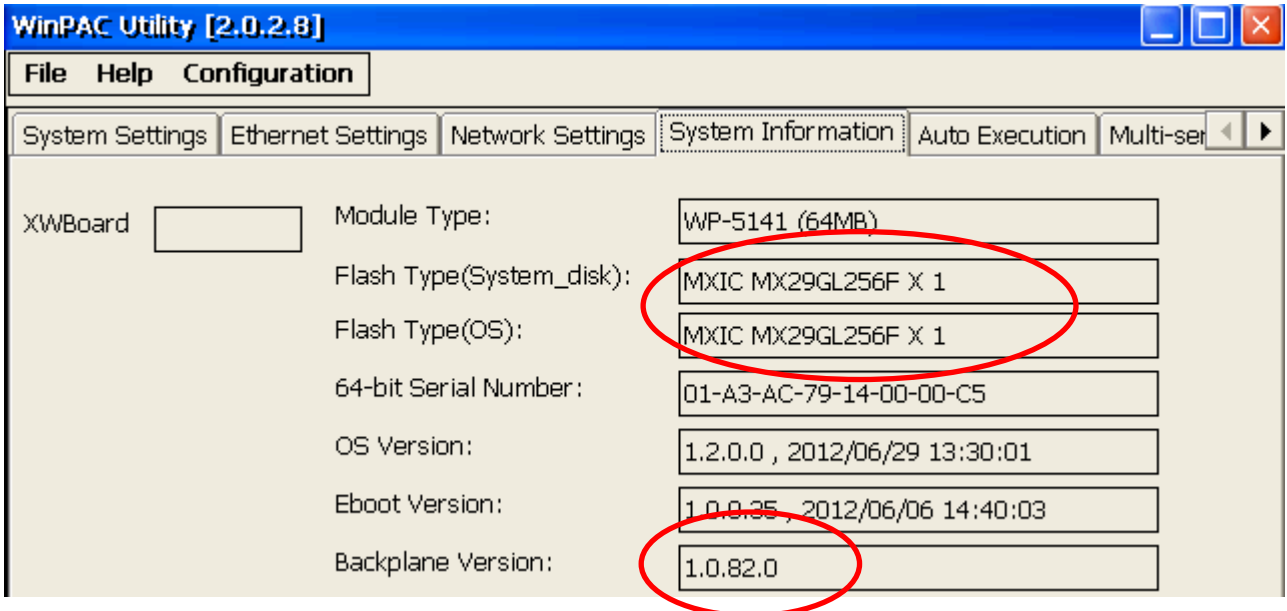
**V1.6 硬體: Samsung K8 70ns + Backplane Version: 1.0.2.0**



V2.21 硬體: MXIC MX29GL256F + Backplane Version: 1.0.2.0



V2.4 硬體: MXIC MX29GL256F + Backplane Version: 1.0.82.0



# 目錄

WP-5000 作業系統 1.3.0.0 更新說明.....	5
如何建立 PPPoE 撥號連線.....	6

# WP-5000 作業系統 1.3.0.0 更新說明

## 摘要

此次更新，新增了 PPPoE 的撥號介面，可用於 ADSL 撥號上網；更新了 System\_disk 驅動程式，除了提升 System\_disk 讀寫速度、使用壽命，也同時解決因在 System\_disk 重整的同時 WP-5000 重開機，導致開機後可能會遇到 System\_disk 資料夾內檔案消失、System\_disk 無法複製與寫入檔案或 WP-5000 無法開機的問題。更新序列埠驅動程式(XW506、XW507、XW509、XW511i、XW514)，以及修正 MMTIMER(軟體 Real-Time timer)有時無法正常運作的狀況。

## 新增功能

- 新增 PPOE 的撥號介面，可用於 ADSL 撥號上網。
- 支援硬體 V2.4。

## 功能改善與錯誤修正

- 修改 System\_disk 驅動程式，改善讀寫速度，延長使用壽命，同時解決因在 System\_disk 重整的同時重開機，導致下次開機後，操作 System\_disk 時，可能會遇到的問題如下：1.資料夾內檔案消失，2.無法複製與寫入檔案，3.無法開機。
- 修正多埠序列通訊模組(XW506、XW507、XW509、XW511i、XW514)的驅動程式，解決當全部 COM port 同時在運作時，有時會使 OS 當機的問題。
- 修正 MMTIMER(軟體 Real-Time timer)有時無法正常運作的現象。

## Eboot 1.2.0.0 [06/27/2012]

- 無。

## 軟體與硬體的兼容性

軟體		硬體		
作業系統版本 [日期]	Eboot 版本	V1.6	V2.21	V2.4
V1.3.0.0[02/06/2012]	V1.2.0.0	Yes	Yes	Yes

## WinPAC\_utility與WinPAC SDK最新版本

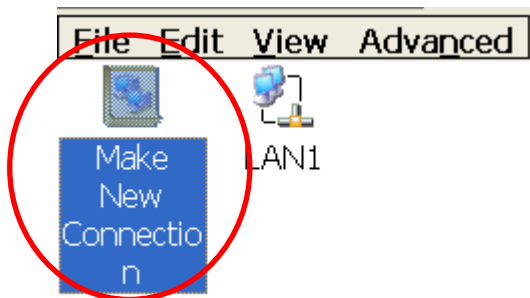
- PACSDK DLL Version 4.2.2.5 (11/21/2012)
- WinPAC Utility Version 2.1.0.4 (03/04/2013)

## 如何建立 PPPoE 撥號連線

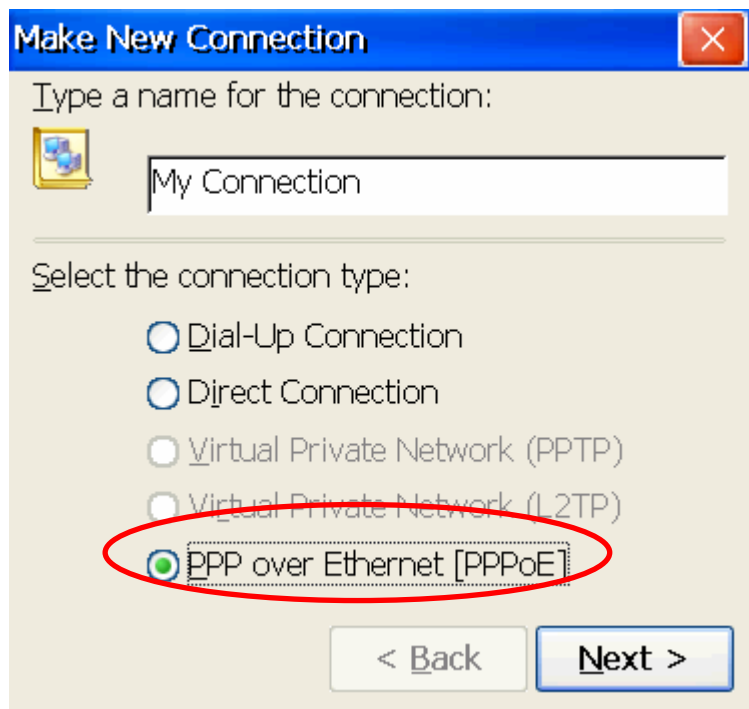
Step 1: 打開控制臺(Setting→Control Panel)，雙擊Network and Dial-up Connections圖示進入連線設定畫面



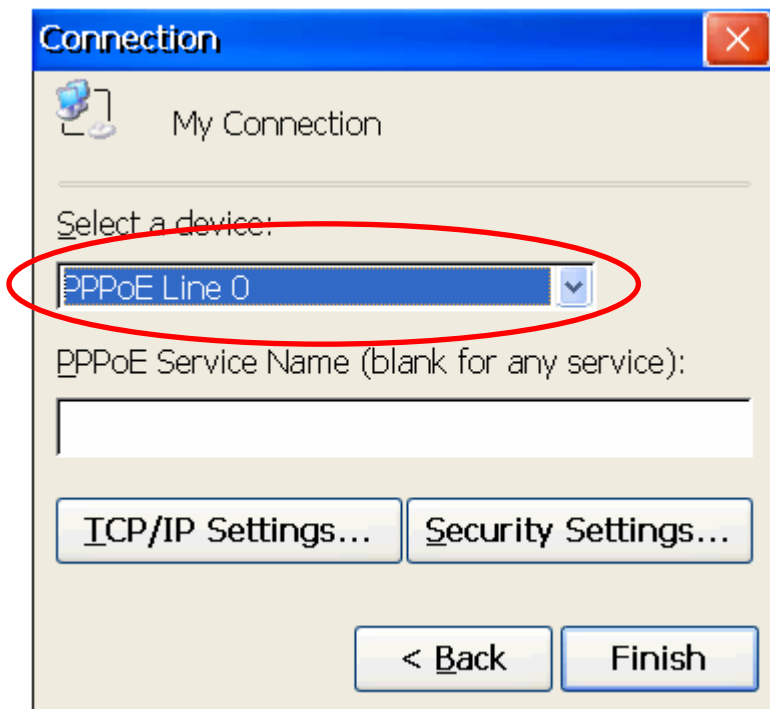
Step 2: 雙擊 Make new Connection 項目，建立新連線



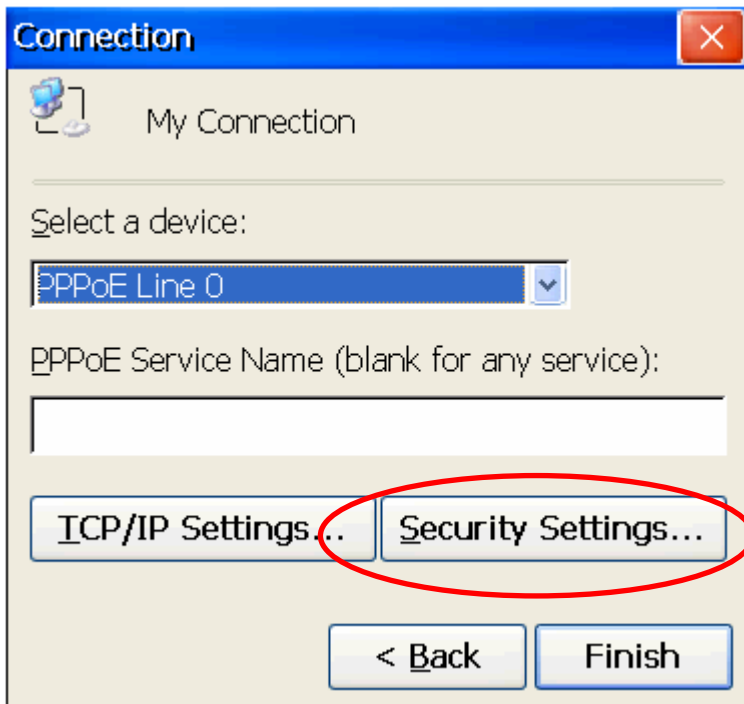
Step 3: 輸入建立的連線名稱，並選擇 PPP over Ethernet(PPPoE)項目，並按下"Next"



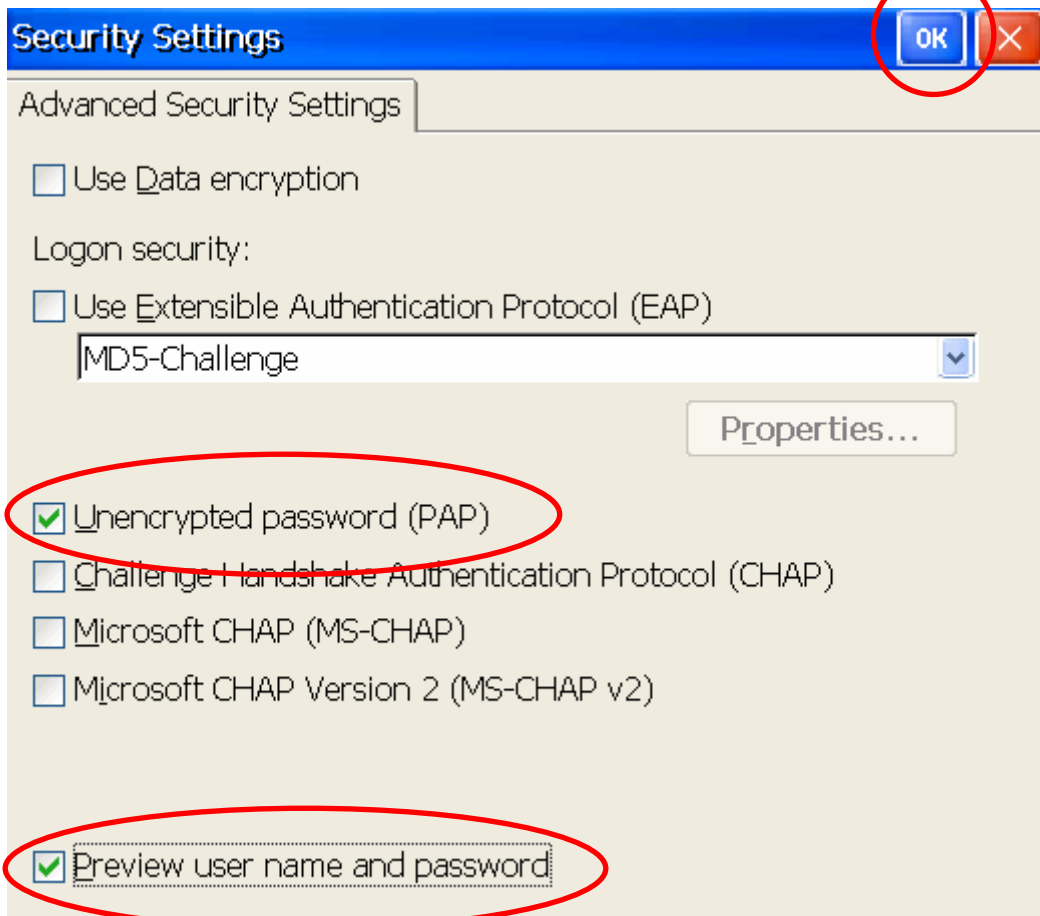
Step 4: 在 "Select a device" 選單中，選擇一個設備做為撥接用的網路卡。  
選擇 "PPPoE Line0"



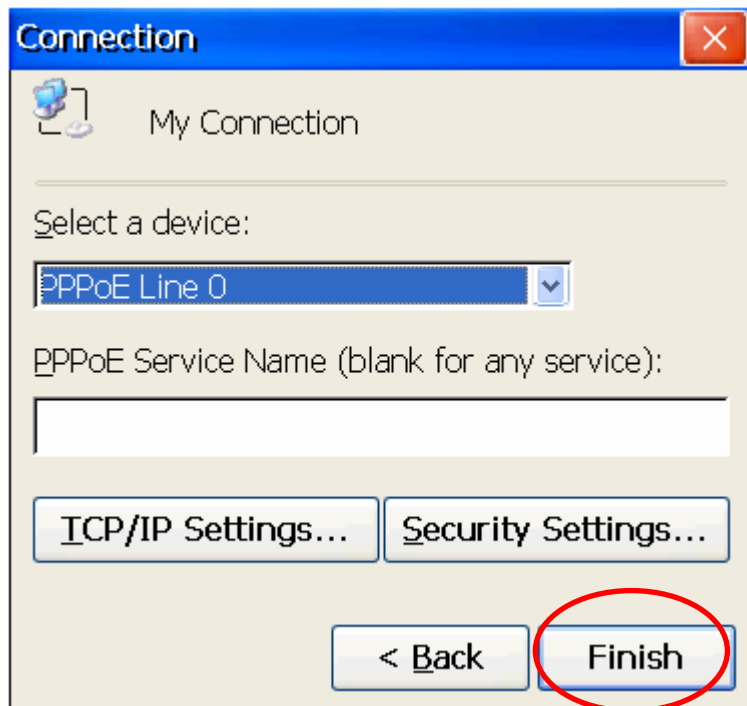
Step 5: 按下"Security Settings.."按鈕



Step 6: 選取 "Unencrypted password(PAP)" 和 "Preview user name and password" 兩個項目，取消其餘項目，最後按下"OK"

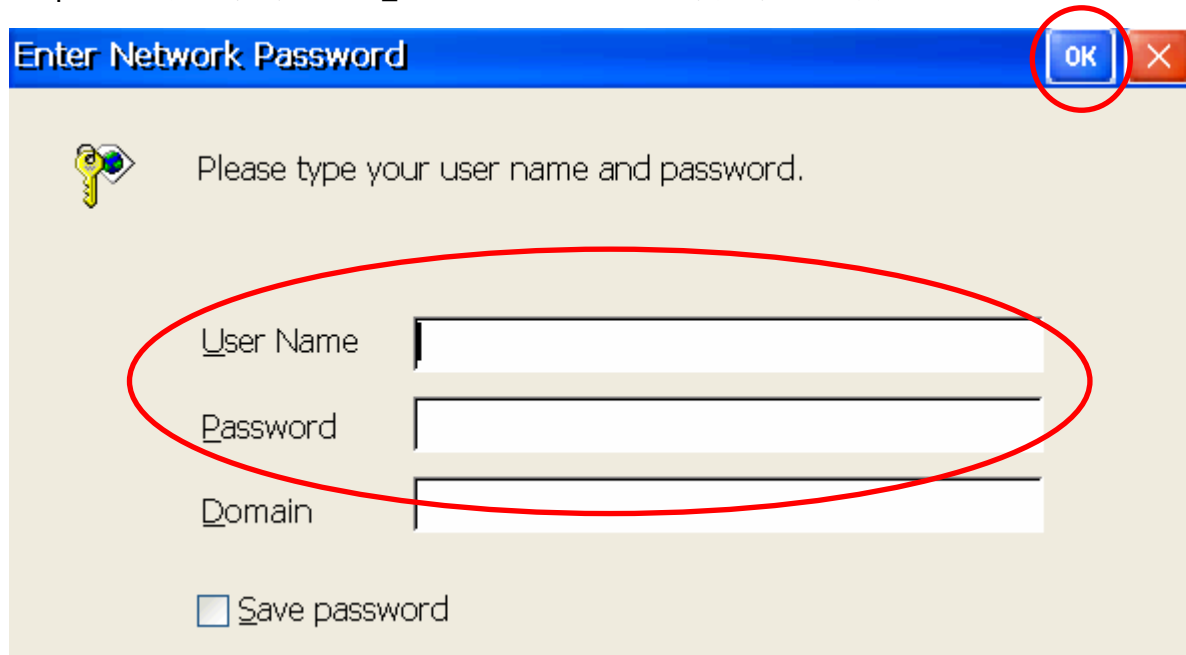


Step 7: 按下"Finish"完成設定





Step 8: 雙擊剛才所建立的\_ PPPoE 連結圖示，輸入帳號和密碼



Step 9: 視窗跳出”Connected”表示連線成功

