

WP-5000 作業系統 1.1.1.0 版本更新說明

發行日期:2012 年 5 月 29 日

作業系統主要特色:

項目	支援	敘述
Windows CE 5.0 Core OS	Yes	
支援的語系	是	<ul style="list-style-type: none"> ● WP-5000-EN: 支援下列多國語言 <ul style="list-style-type: none"> - 英文 - 德文 - 俄文 - 法文 - 西班牙文 - 義大利文 - 韓文 ● WP-5000 -SC: 支援簡體中文 ● WP-5000 -TC: 支援繁體中文
.NET Compact Framework 2.0 .NET Compact Framework 3.5	是	V2.0.7045 for Visual Studio .Net 2005/2008 V3.5.7283.0 for Visual Studio .Net 2008
SQL CE 3.5	是	SQL CE 3.5 (3.5.5386.0)
FTP Server	是	
HTTP Server	是	
Telnet	是	
印表機	是(PCL 6)	HP Laser Jet printer (支援 USB 和乙太網路介面)
螢幕解析度		800 * 600, 640 * 480
觸控螢幕	是	支援 RS-232 及 USB 介面觸控螢幕
XW 模組 	是	支援的模組 XW107 (8 DI, 8 DO) XW506 (RS-232 * 6) XW507 (6 DI, 6 DO, RS-485 * 1) XW509 (4 DI, 4 DO, RS-232 * 2) XW511i (RS-485 * 3) XW514 (RS-485 * 8)

軟體與硬體的兼容性

軟體		硬體		
作業系統版本 [日期]	Eboot 版本	V1.6	V2.21	V2.4
V1.1.1.0 [05/29/2012]	V1.2.0.0	Yes	Yes	(* Note 1)
V1.0.0.0 [03/22/2011]	V1.0.0.0	Yes	Yes	-

Note1:

可以開機，但 COM2 與 COM3 無法正常運作。.

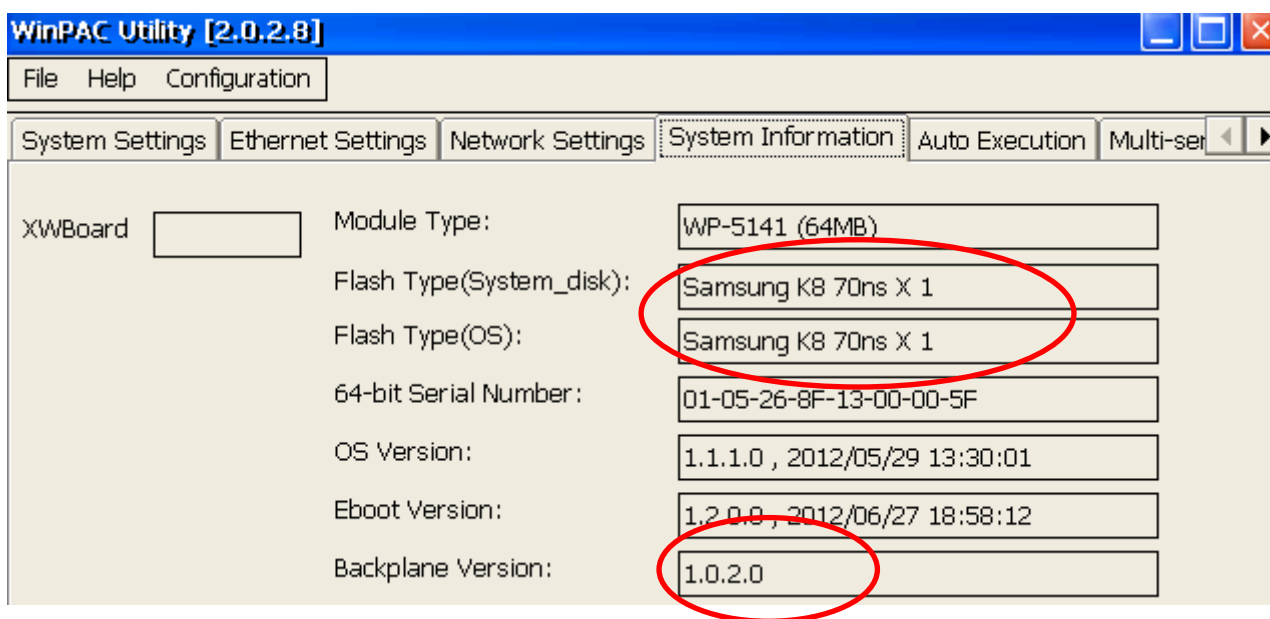
Note2:

1. V1.6 硬體使用 PXA270 CPU 與 Samsung K8 70ns 晶片.
2. V2.21 硬體使用 PXA270M CPU 與 MXIC MX29GL256F 晶片.
3. V2.4 硬體使用 PXA270M CPU、MX IC MX29GL256F 晶片，COM2 與 COM3 使用 16C950 晶片.

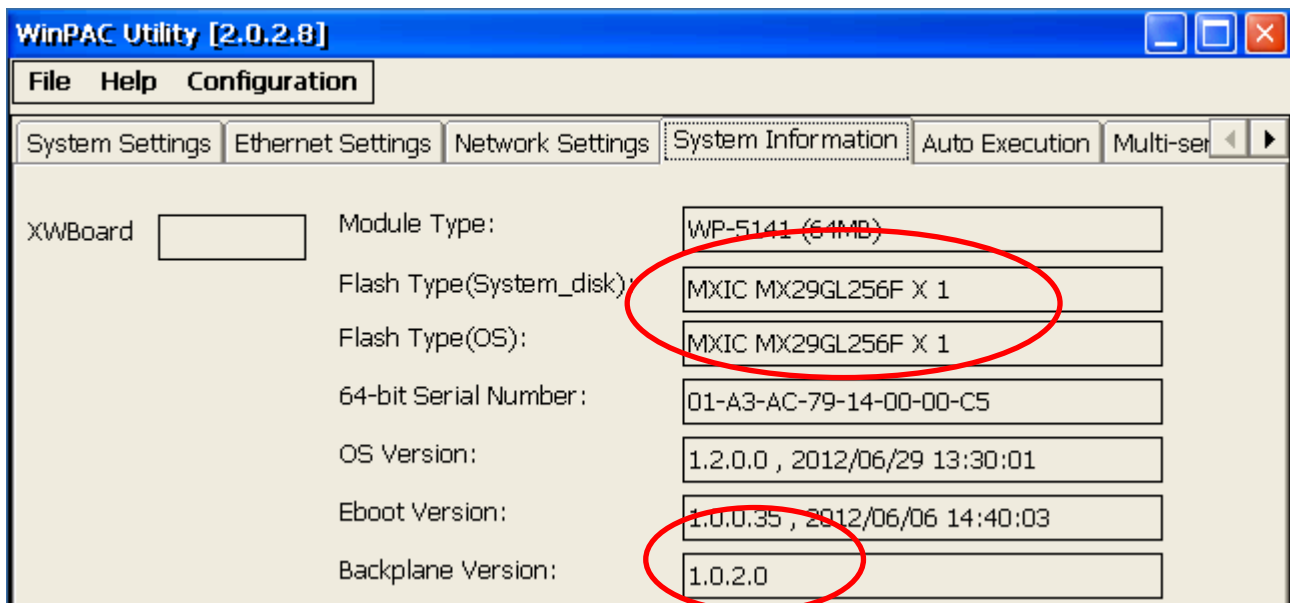
硬體版本判斷

透過 WinPAC Utility (V2.0.2.8 之後) 讀出 System information 頁籤的資料，判斷方式如下

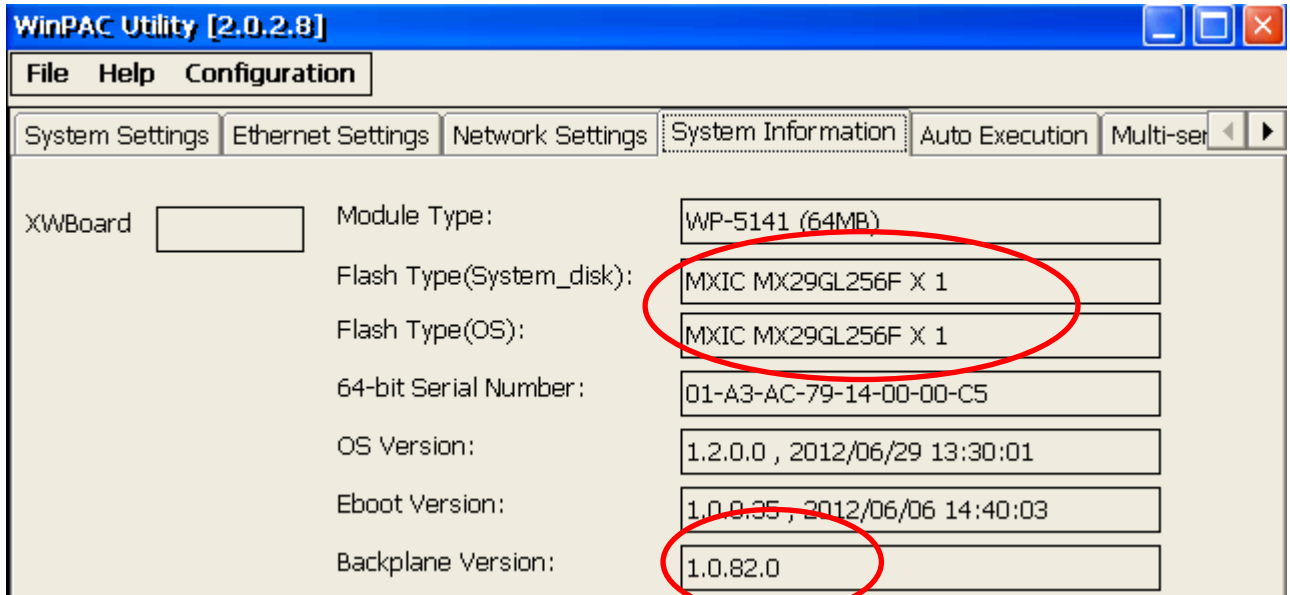
V1.6 硬體: Samsung K8 70ns + Backplane Version: 1.0.2.0



V2.21 硬體: MXIC MX29GL256F + Backplane Version: 1.0.2.0



V2.4 硬體: MXIC MX29GL256F + Backplane Version: 1.0.82.0



目錄

WP-5000 作業系統 1.1.1.0 與 Eboot V.1.2.0.0 更新說明	5
如何設定檔案伺服器 (SMB File Server)	6
如何切換使用者介面與輸入法	10
如何隱藏桌面捷徑圖示	12
如何切換桌面背景圖片	14
如何使用 Console Port	16
Windows CE Core 版與 Professional 版作業系統的不同	18

WP-5000 作業系統 1.1.1.0 與 Eboot V.1.2.0.0 更新說明

摘要

此次更新，新增 SMB 檔案伺服器，可透過網際網路分享檔案；新增韓文語系的使用者介面與輸入法、NET Compact Framework 3.5 的支援，與完全隱藏桌面上捷徑圖示的功能；安全模式下，COM1 可用作 Console Port，讓 PC 登入控制。加入在 InduSoft 中使用 StudioSNMP 協定所需的相關檔案。更新 DM9000 驅動程式，修正網路偶而會無法建立連線與最高連線速度顯示錯誤的問題。

新增功能

- 支援檔案伺服器(SMB file server), 能透過網際網路分享資料夾。(Page 7)
- 支援韓文語系的使用者介面與輸入法。
- 支援.NET Compact Framework 3.5。
- 增加在 InduSoft 使用 StudioSNMP 所需的相關檔案。
- 新增完全隱藏桌面上的捷徑圖示。
- 支援在安全模式中，將 COM1 當作 Console Port 使用。
- 支援硬體 V2.21 與 V2.4。(Page 2)

功能改善與錯誤修正

- 在 WinPAC Utility 的 Auto Execution 頁籤中設定的開機時自動執行的程式，會因為開機時相關的驅動程式尚未載入，但此程式已先被執行導致執行錯誤，已修正。
- 更新 DM9000 驅動部分，修正網路最高連線速度，顯示錯誤的問題。
- 修改 LAN1/2 驅動程式，改善開機後，LAN1 偶而會無法建立連線的問題。

Eboot 1.2.0.0 [06/27/2012]

- 新增對硬體 V2.21 上 MXIC MX28GL256F Flash 晶片的支援。

軟體與硬體的兼容性

軟體		硬體		
作業系統版本 [日期]	Eboot 版本	V1.6	V2.21	V2.4
V1.1.1.0 [05/29/2012]	V1.2.0.0	Yes	Yes	(* Note 1)

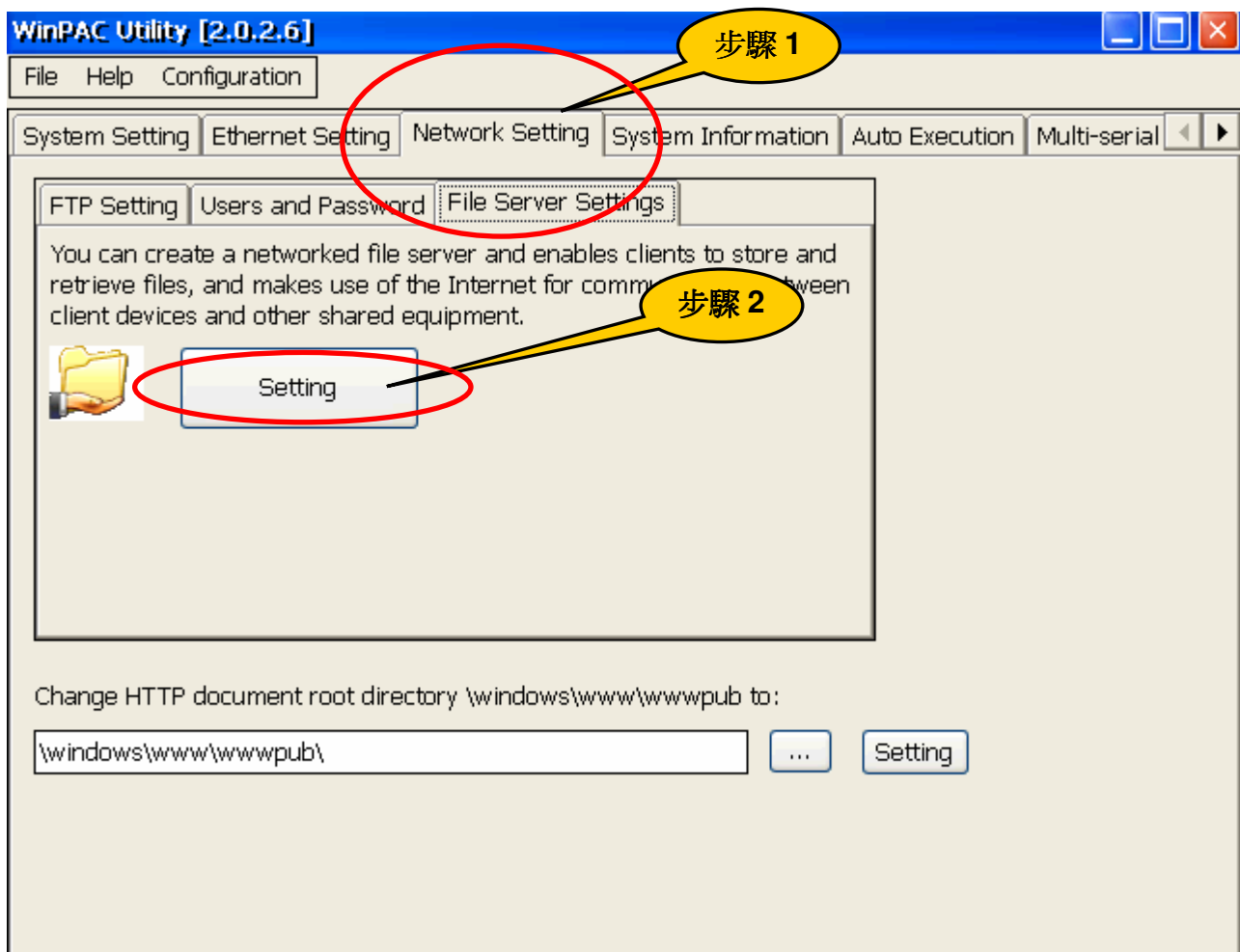
如何設定檔案伺服器 (SMB File Server)

WinPAC新支援的SMB檔案伺服器，可透過網際網路分享檔案。使用者在WinPAC Utility上設定好WinPAC的裝置名稱，要分享的檔案夾與要使用的LAN埠，儲存設定之後，遠端的PC即可與網路上的WinPAC連線(使用WinPAC的裝置名稱或指定使用的LAN埠的IP位址)，存取WinPAC分享出來的資料夾裏的檔案。

注意: WinPAC Utility 需為2.0.2.5 或之後的版本，才能設定檔案伺服器。

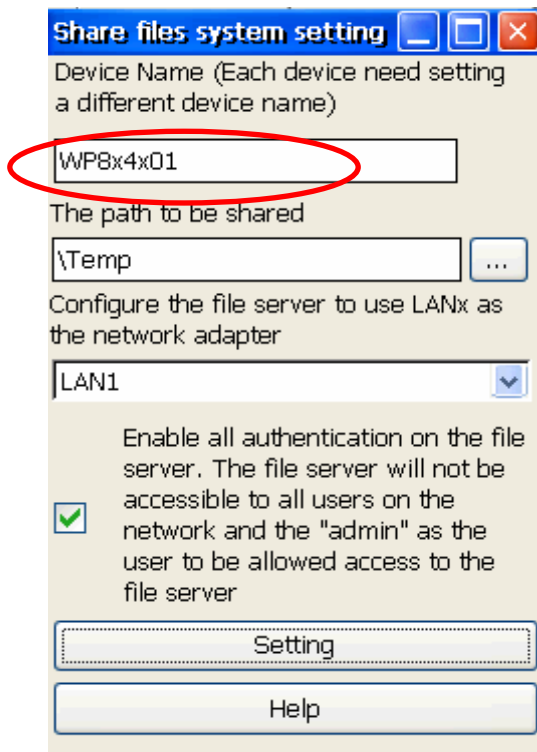
步驟1: 執行WinPAC Utility，點選Network Settings頁籤，點選File Server Settings頁籤。

步驟2: 點擊Setting按鈕。



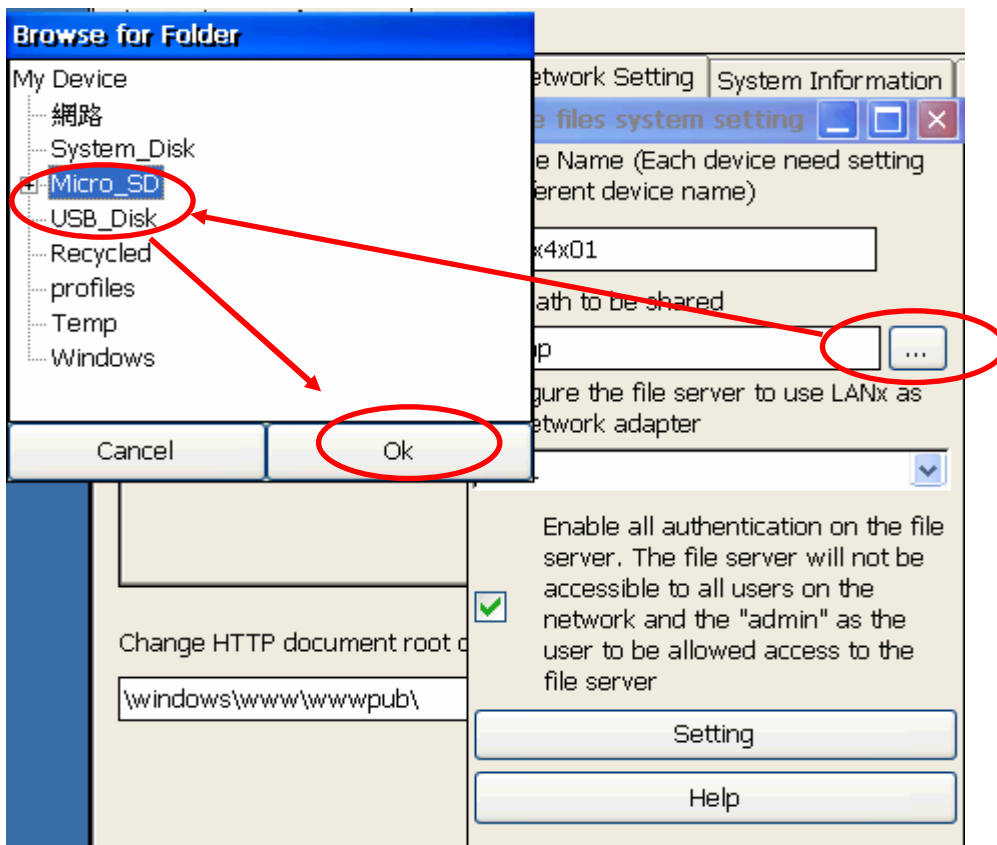
步驟3: 在跳出的對話框中輸入WinPAC裝置名稱，如果沒有指定，將使用預設值。

注意: 若同網域有兩台以上的WinPAC，請為每一台設定不同的裝置名稱，否則檔案伺服器將無法正常運作。



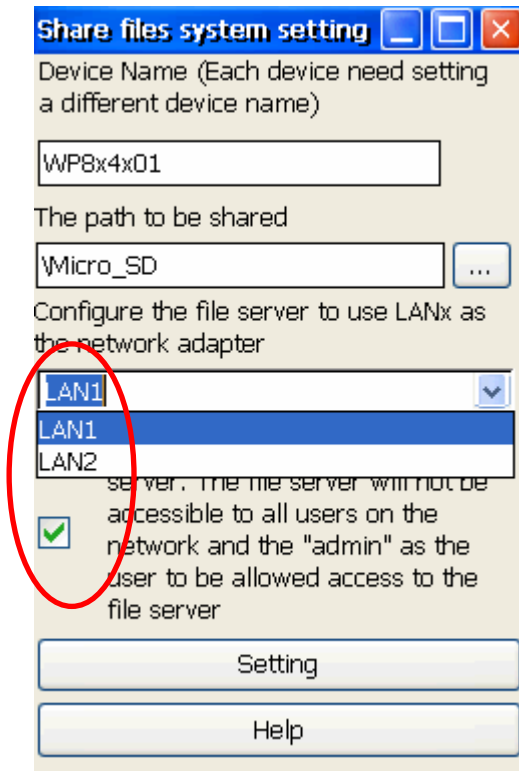
步驟4: 指定分享資料夾。

注意: 指定資料夾的名稱不要夾雜空格，可使用底線代替空格，例如: "Program_file"。

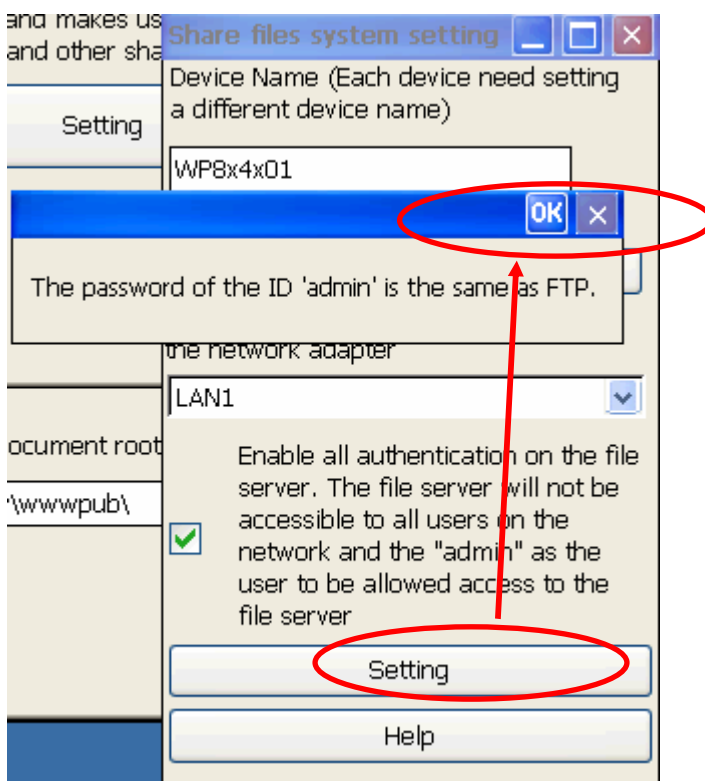


步驟 5: 選擇用來連接檔案伺服器 LAN 埠，並選擇是否允許所有使用者都可以連線。

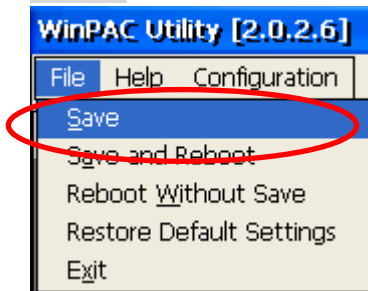
- 注意**
1. 若沒有勾選 LAN 埠選單下方的方塊，只有 Admin 帳號的使用者可以連線存取檔案。
 2. 檔案伺服器使用的帳號與 FTP 使用的帳號相同。



步驟 6: 按 Setting 按鈕並按下跳出視窗的 OK 按鈕確認提示的內容 -- 密碼與 FTP 相同。



步驟 7: 點擊 File 選項, 選擇 Save 儲存設定。



步驟 8: 在 PC 端的網頁瀏覽器網址列 (如下圖) 輸入 WinPAC 設定要使用的 LAN 埠的 IP 位址如 “\xxx.xxx.xxx.xxx” 或是裝置名稱如 “\\WP5xxx01” 然後按 Enter 鍵。

連線後，輸入帳號與密碼(EX:ID Admin， PW: Admin)，開始與 WinPAC 檔案伺服器連線。

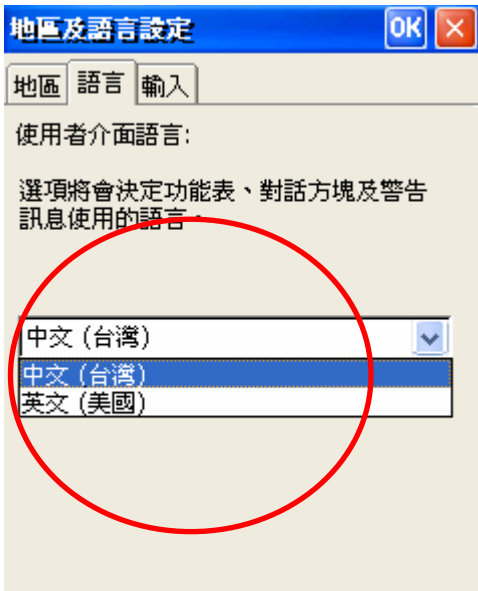
注意: 如果使用 IP “\ xxx.xxx.xxx.xxx” 無法跟 WinPAC 連線，可以改用 “\\裝置名稱” 。



如何切換使用者介面與輸入法

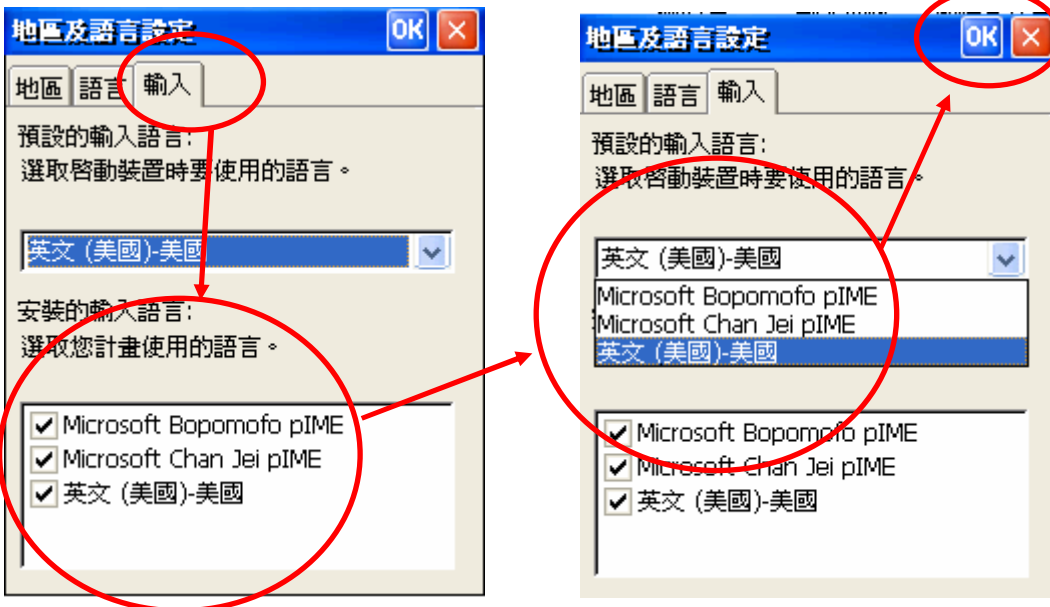
步驟 1: 選擇使用者介面語言

進入控制台，雙擊**區域設定**，在跳出的視窗中點擊**語言**頁籤，選擇使用者介面語言。



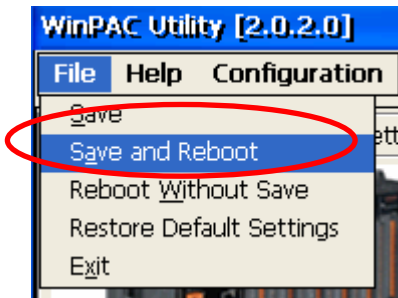
步驟 2: 選擇要安裝的輸入法與開機時要使用的輸入法

同步驟 1，區域設定的視窗中，點擊**輸入**頁籤，選取要使用到的輸入法(可複選)，並選擇開機時要使用的輸入法，再按下 **OK** 按鈕。



步驟 3: 儲存設定後重開機

執行 WinPAC Utility，點選 File，再點選 Save and Reboot 儲存設定後重開機，完成設定。



系統版本與所支援的使用者介面和輸入法對照表

作業系統 版本		English 英文	German 德文	Russian 俄文	French 法文	Spanish 西班牙 文	Italian 義大利 文	Korea 韓文	簡體 中文	繁體 中文
V.1.0.0.0 及之 前的版本	EN	△	✓	✓	✓	✓	✓			
	TC	✓								△
	SC	✓							△	
V.1.1.1.0 及之 後版本	EN	△	✓	✓	✓	✓	✓			
	TC	✓								△
	SC	✓							△	

△: 預設的使用者介面語系。

✓: 作業系統有支援的使用者介面與輸入法。

如何隱藏桌面捷徑圖示

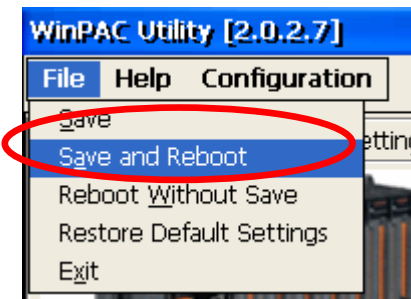
注意：設定隱藏桌面捷徑圖示需要WinPAC Utility 2.0.2.7或更新的版本才可支援。

步驟1：從桌面雙擊 WinPAC Utility 捷徑執行程式，點擊 System Setting頁籤。

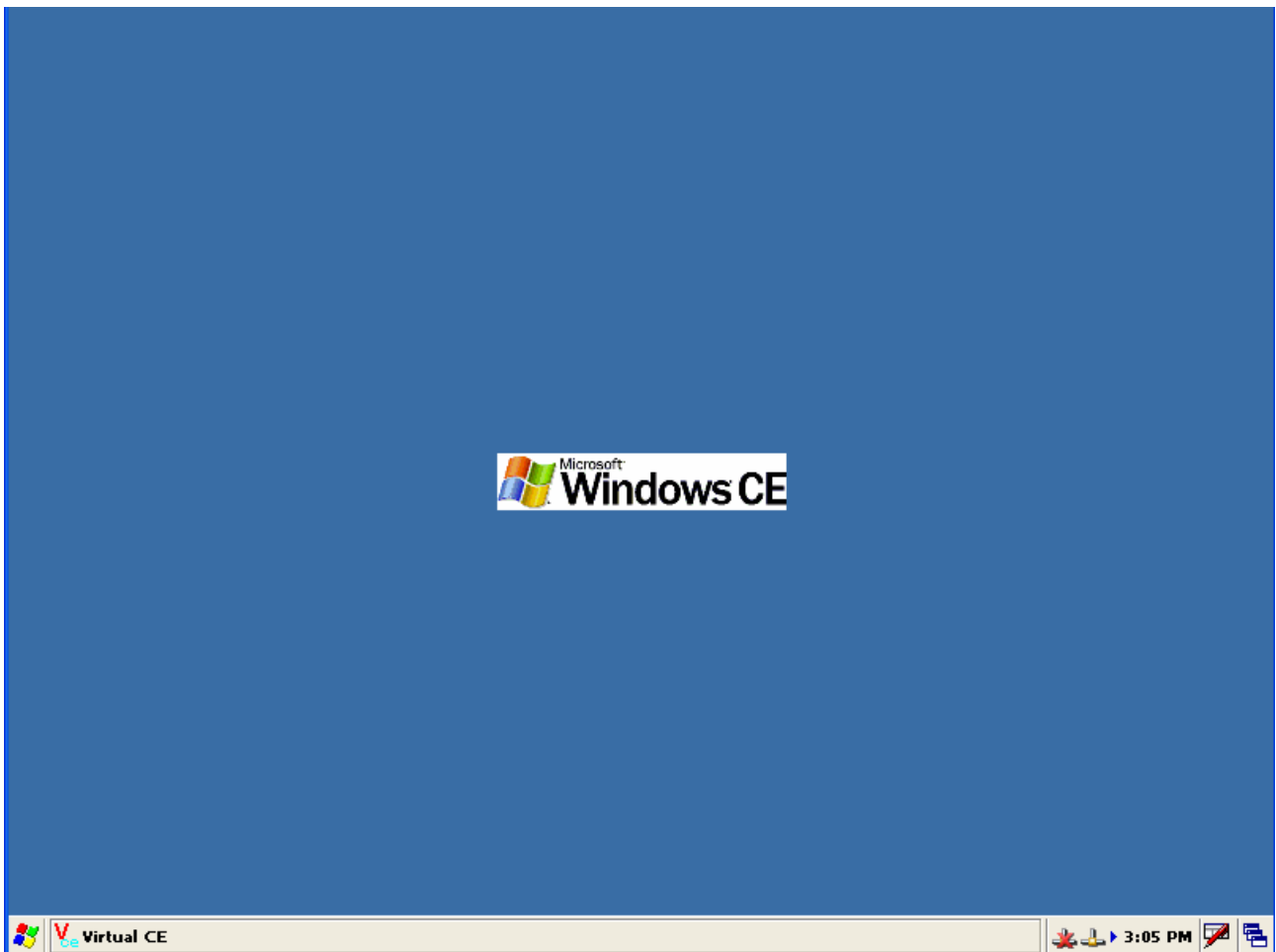
步驟2：將Blank Desktop選項打勾。



步驟3：選取 **File >> Save and Reboot** 儲存設定並重新開機。



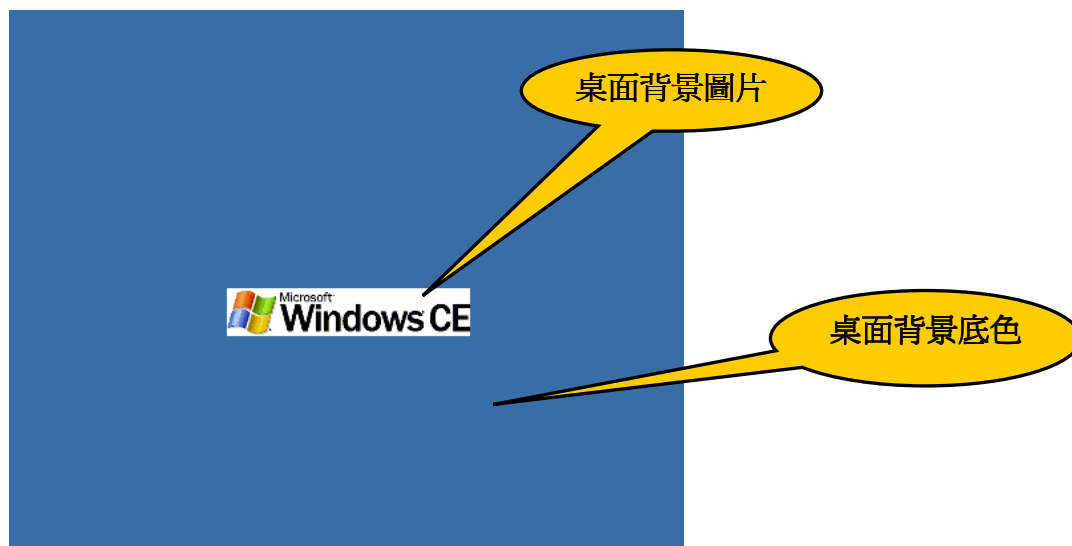
重開機後桌面上的捷徑圖示已全部被隱藏。



如何切換桌面背景圖片

注意：桌面背景圖片必須是*.bmp 圖片，並儲存在 System_disk 或 Micro_SD 資料夾中。

桌面背景圖片會被顯示如下：



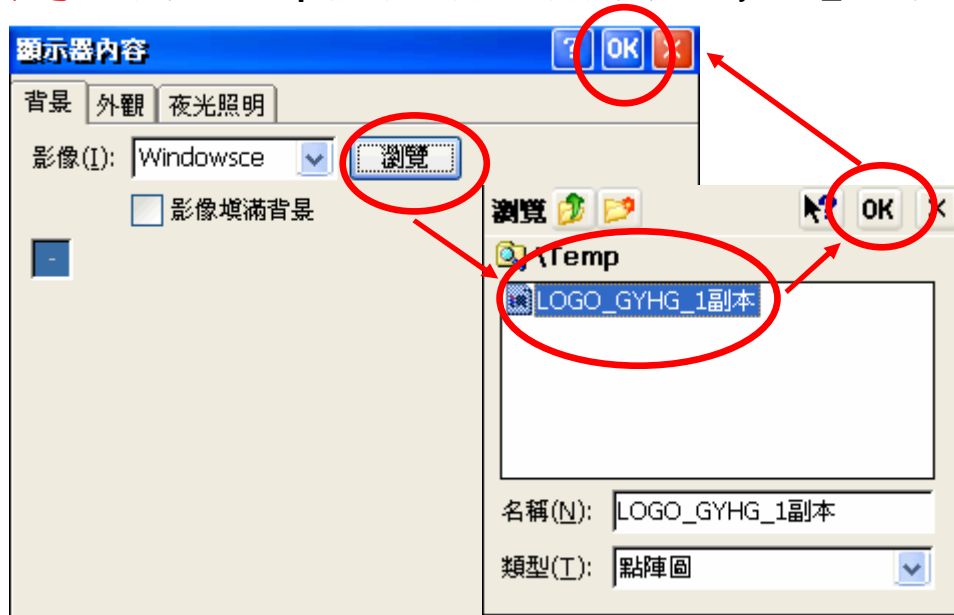
下列步驟將介紹如何切換桌面上的背景圖片。

步驟 1： 進入控制台，雙擊 **顯示** 圖示：

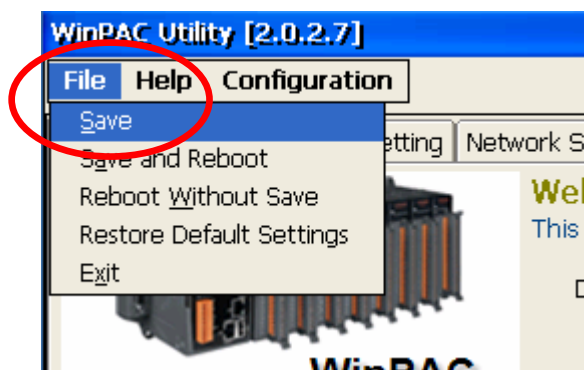


步驟 2: 點擊瀏覽，選擇您需要的圖片檔案，點擊瀏覽視窗的 OK 按鈕，再點擊顯示器內容視窗的 OK 按鈕。

注意: 只能使用*.bmp 格式的圖片，圖片需儲存在 System_disk 或 Micro_SD 資料夾中。



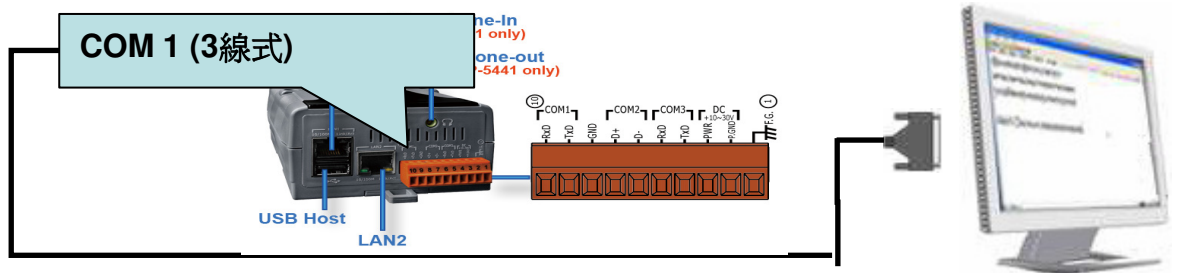
步驟 3: 執行 WinPAC Utility，點擊 **File >> Save** 儲存設定。



如何使用 Console Port

在 WinPAC 沒有連接螢幕的情況下，可以從 PC 端透過 Console Port 設定 WinPAC 或是啟動 WinPAC 上的程式。

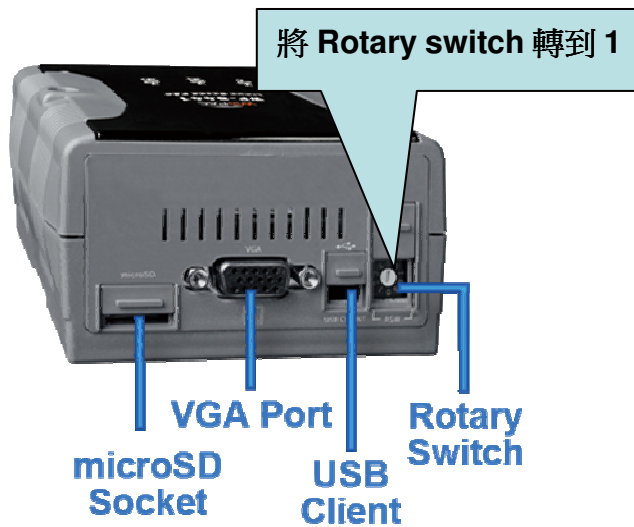
步驟 1: 將 WinPAC 的 COM1 透過 RS232 纜線與 PC 的 COM 埠連接在一起。



步驟 2: 在 PC 端啟動超級終端機 (開始 -> 程式集 -> 附屬應用程式 -> 通訊 -> 超級終端機)，並依照下圖設定建立連線。

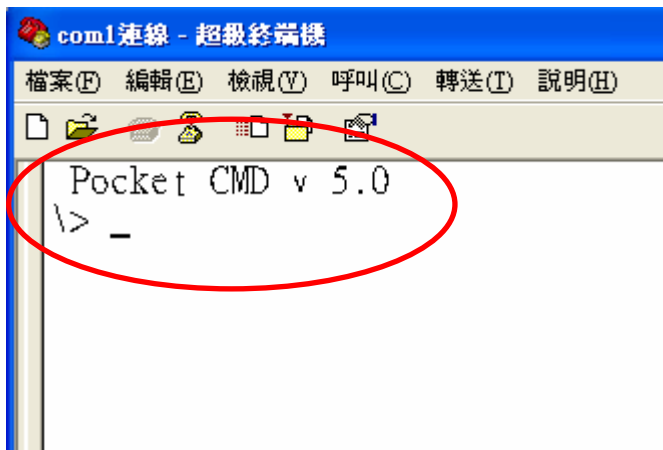


步驟 3: 將 Rotary switch 轉到 1，並啓動電源。(在 WinPAC 的安全模式下開機)



你將會在超級終端機中看到下圖的訊息，在 \>提示符號後輸入操作命令。

(Console Port 的指令操作與使用 CMD.exe 連線時用的指令相同)



Windows CE Core 版與 Professional 版作業系統的不同

WP-5000 採用 Windows CE 5.0 Core 版的作業系統，與 Professional 版作業系統比較，不同的地方在於 Core 版本的作業系統沒有以下的元件。

項目	Core	Professional
Standard SDK for windows CE	NO	YES
Help	NO	YES
WordPad	NO	YES
Internet Explorer 6.0 Sample Browser	NO	YES
Internet Explorer Browser Control Host	NO	YES
Internet Explorer HTML/DHTML API	NO	YES
Sample Internet Explorer 6.0 Internet Options Control Panel	NO	YES
AYGShell API Set	NO	YES

更詳細的資料請參考:

<http://www.microsoft.com/downloads/details.aspx?familyid=9387a73d-d046-4f36-a862-613743e75197&displaylang=en>