

VP-23W1 快速安裝指南

Version 1.0.3, February 2012

歡迎使用 View PAC 快速安裝指南

恭喜您購買 View PAC 控制器 – 受歡迎的遠端監控面板型自動控制器，提供您完整的 HMI 及 PLC 的特色。本『快速安裝指南』提供 View PAC 安裝入門所需資訊，如需更詳細的安裝及使用說明，請參閱更完整的使用手冊。

技術支援

► VP-23W1 使用手冊

CD:\NAPDOS\vp-2000_ce50\Document\

http://ftp.icpdas.com/pub/cd/winpac/napdos/vp-2000_ce50/document/

► VP-23W1 參考範例

CD:\NAPDOS\vp-2000_ce50\Demo\

http://ftp.icpdas.com/pub/cd/winpac/napdos/vp-2000_ce50/demo/

► View PAC 網站

<http://www.icpdas.com/products/PAC/viewpac/introduction.htm>

► ICP DAS 網站

<http://www.icpdas.com/>

產品內容

除了本『快速安裝指南』外，此產品內容還包括以下配件：



VP-23W1 & 觸控筆



I/O 插槽 * 3



軟體工具光碟



一片 microSD 卡及
一片 microSD/SD 轉接卡



螺絲起子



RJ-45 防水組件



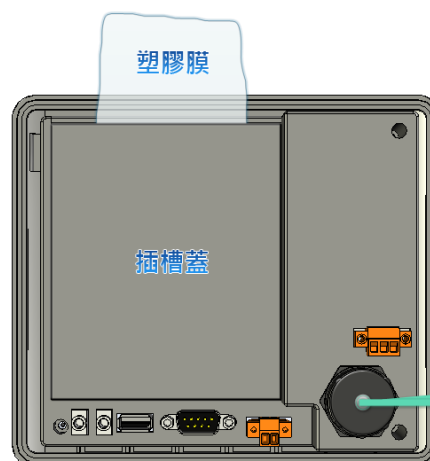
固定鋁夾 * 4

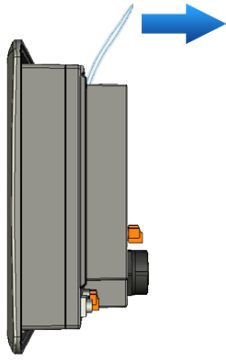


M4 x 35L 螺絲 * 4

1 移除插槽蓋

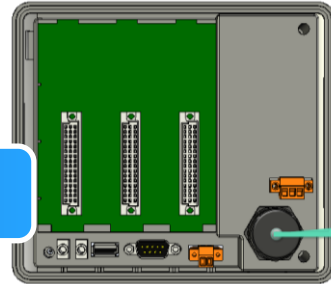
View PAC 附有一個插槽蓋，確保產品在運輸途中有效保護內部元件。在開始任何安裝之前，請先移除插槽蓋。





- 1) 一隻手固定住 View PAC 頂部
- 2) 另一隻手拉開塑膠膜

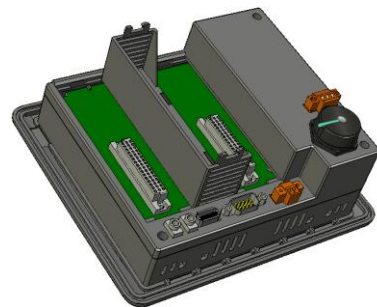
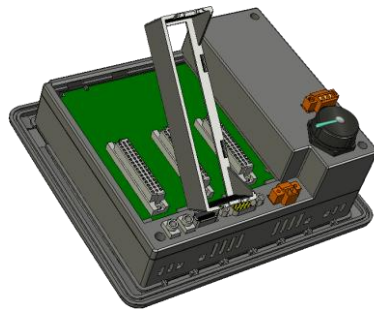
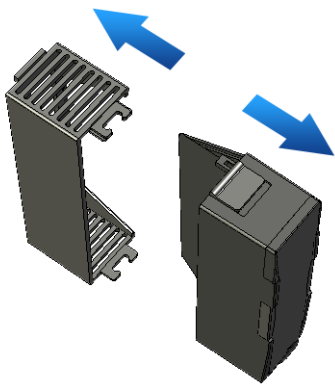
插槽蓋已被移除



2 插入 I/O 插槽

I/O 插槽，包裝內附。

- 1) 於 I/O 插殼中取出 I/O 插槽
- 2) 將 I/O 插槽的底部扣在 View PAC
- 3) 輕輕的向內推，直至您聽到卡嗒一聲



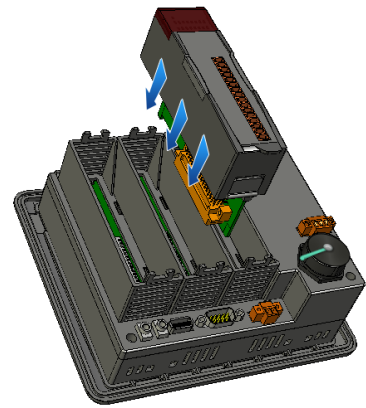
擴充 I/O 插槽已完成安裝

3 插入 I/O 模組

View PAC 支援多種類型的 I/O 擴充模組，用於連接許多不同介面的設備。

更多可用於擴充 View PAC 的 I/O 模組資訊，請參閱：

http://www.icpdas.com/products/PAC/winpac/io_support_list.htm



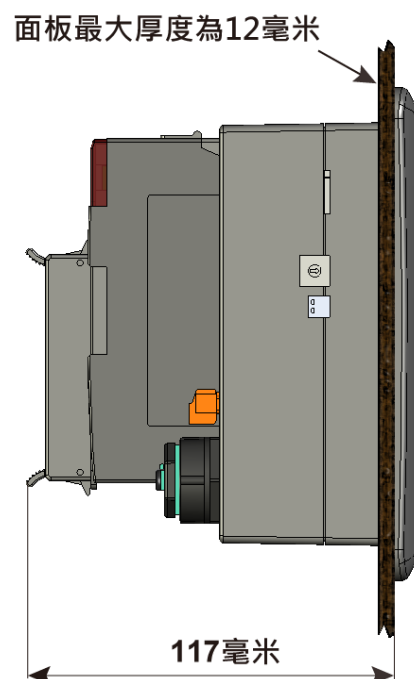
- 1) 垂直地握住 I/O 模組並對齊其 I/O 插槽
- 2) 小心地輕推 I/O 模組進入 I/O 插槽



未使用的 I/O 插槽，請保留 I/O 插殼元件不要移除，以阻止灰塵和異物進入機體造成損害。

4 安裝硬體

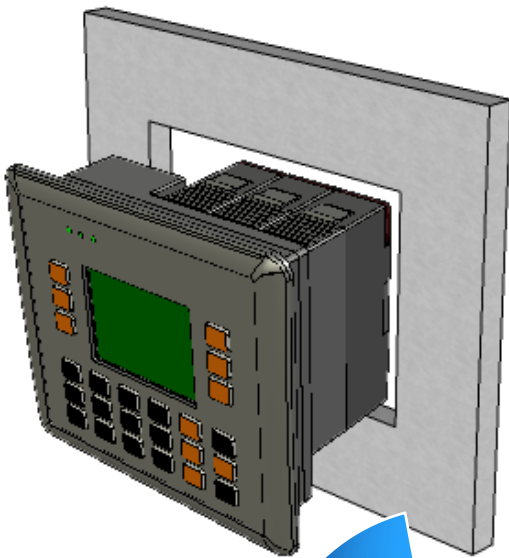
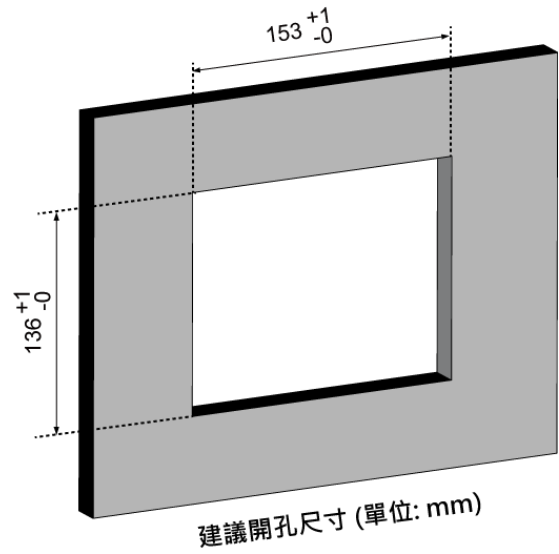
View PAC 可以安裝在最大厚度為 12 毫米的面板上。在 View PAC 後面，規劃適當的空間，以供佈線及維修。



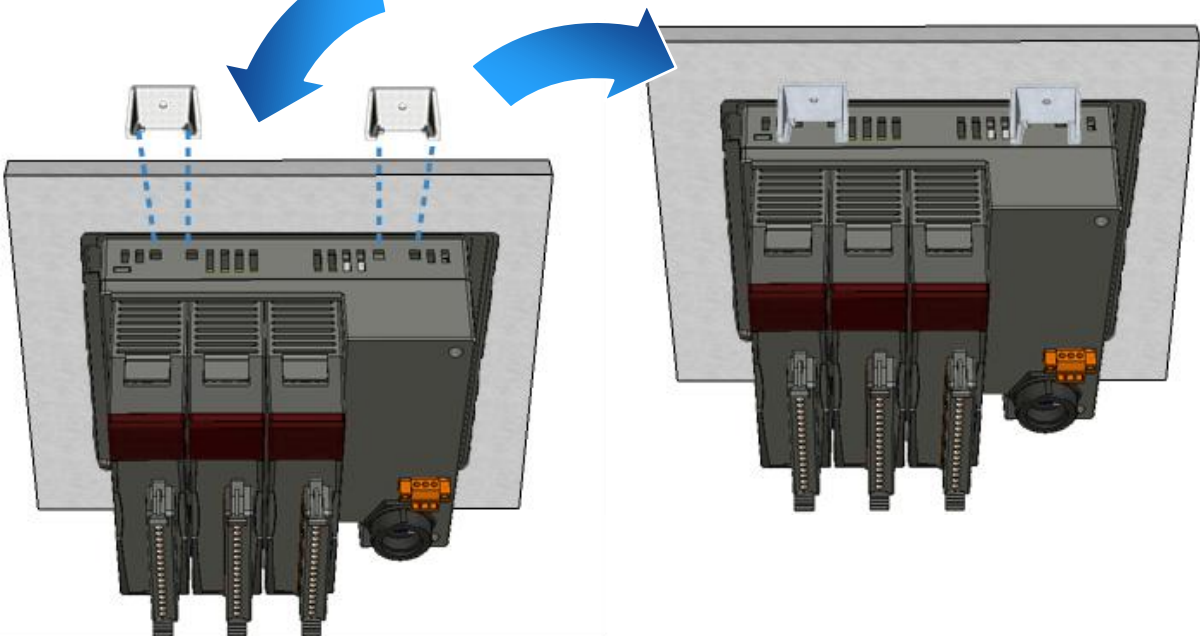


為確保通風良好，View PAC 的上下方及四周與面板之間應保持最少約 50 毫米的距離。

- 1) 準備一塊 12 毫米的面板，在面板上切割出一塊區域，切割之面積大小參考面板開孔尺寸
- 2) 將 View PAC 置入所切割出來的孔上



- 3) 於上下方的通風口，插入面板固定鋁夾

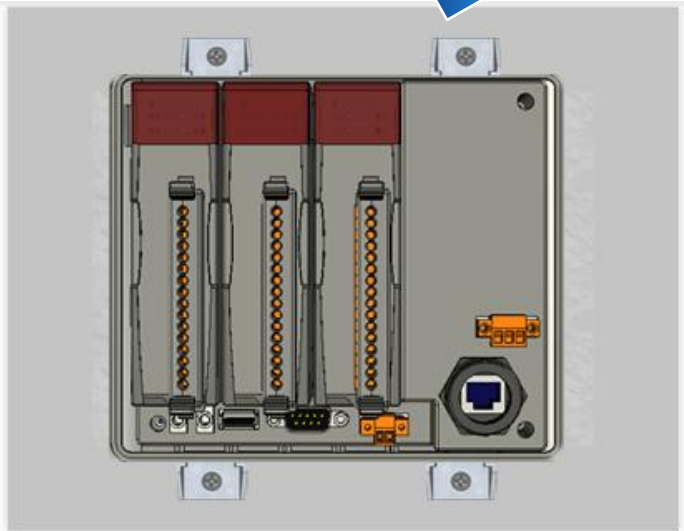
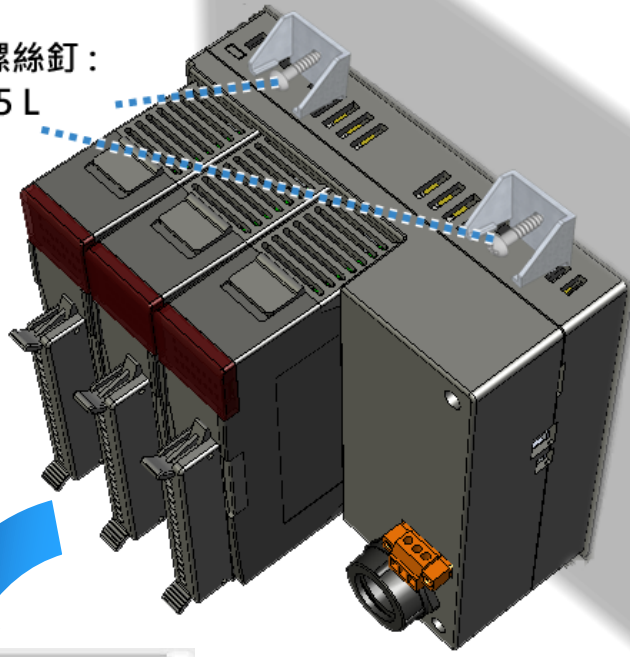


安裝用螺絲釘：
M 4 x 35 L

- 4) 使用 M4 x 35L 螺絲釘，固定面板固定鋁夾及面板

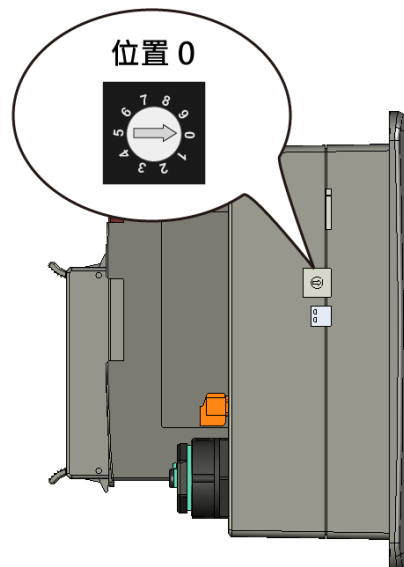


建議螺絲扭力值：
3.4 ~ 4.5 kgf-cm



5 啟動 View PAC

- 1) 轉動旋轉式按鈕的位置至『0』



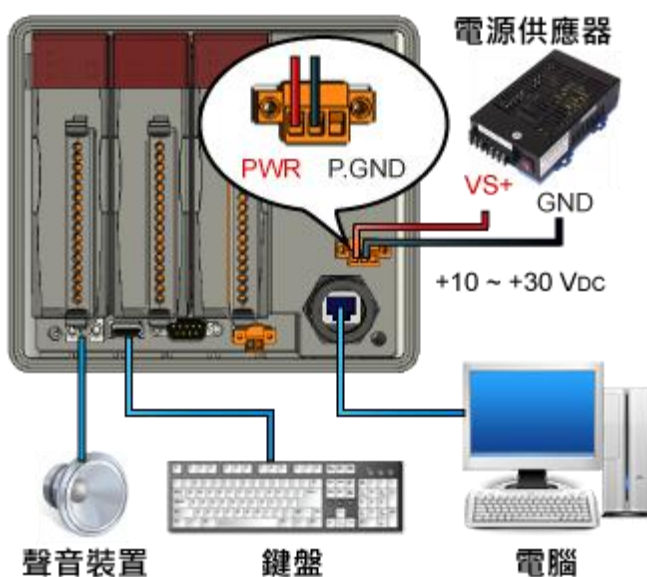
- 2) 將電源供應器的正極及負極, 分別連接到 View PAC 的 PWR 端及 P.GND 端



電源的輸入電壓範圍:

+10 ~ +30 VDC

- 3) 將電腦連接到 View PAC 的乙太網路埠端
- 4) 將 USB 鍵盤連接到 View PAC 的 USB 埠端
- 5) 將聲音裝置連接到 View PAC 的麥克風及耳機插孔
- 6) 開啟 View PAC



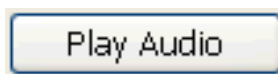
6 啟動 ViewPAC Quick Test 看看 View PAC 獨有的功能

View PAC 結合 Win PAC, 圖形顯示器及按鍵輸入於一身。

ViewPAC Quick Test 是一個用來看看 View PAC 不同於 Win PAC 所獨有功能的工具。

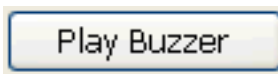


聲音選項:



Play Audio 按鈕用來檢查聲音的輸出

蜂鳴器選項:



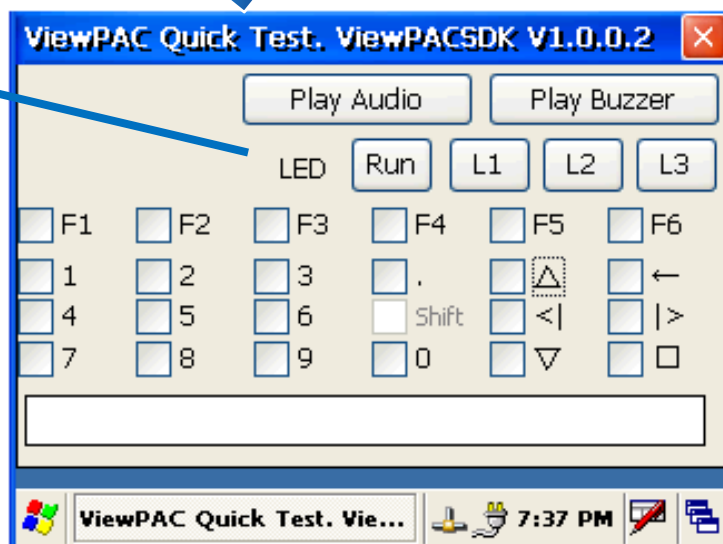
Play Buzzer 按鈕用來檢查蜂鳴器

LED 選項:

這些按鈕用來檢查 LED 燈

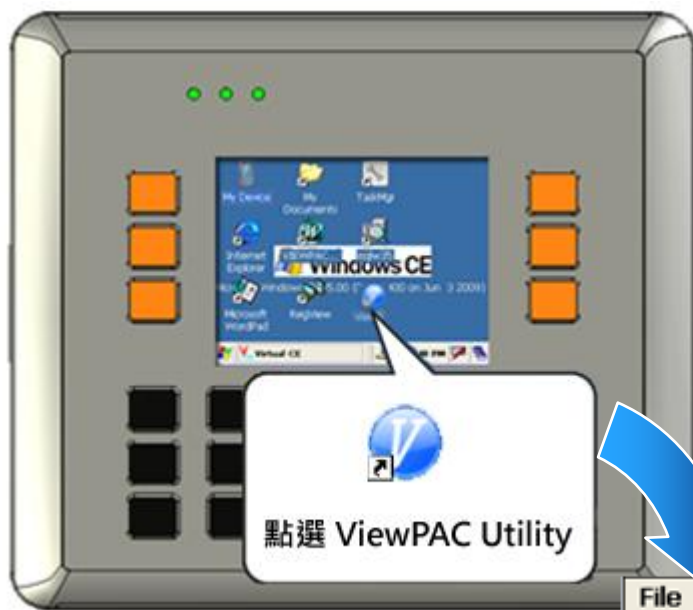
按鍵選項:

這些核對框用來檢查按鍵輸入文字欄位用來檢查輸入格式。



Shift 鍵為修改鍵, 用來輸入選擇按鍵上面的文字或字元

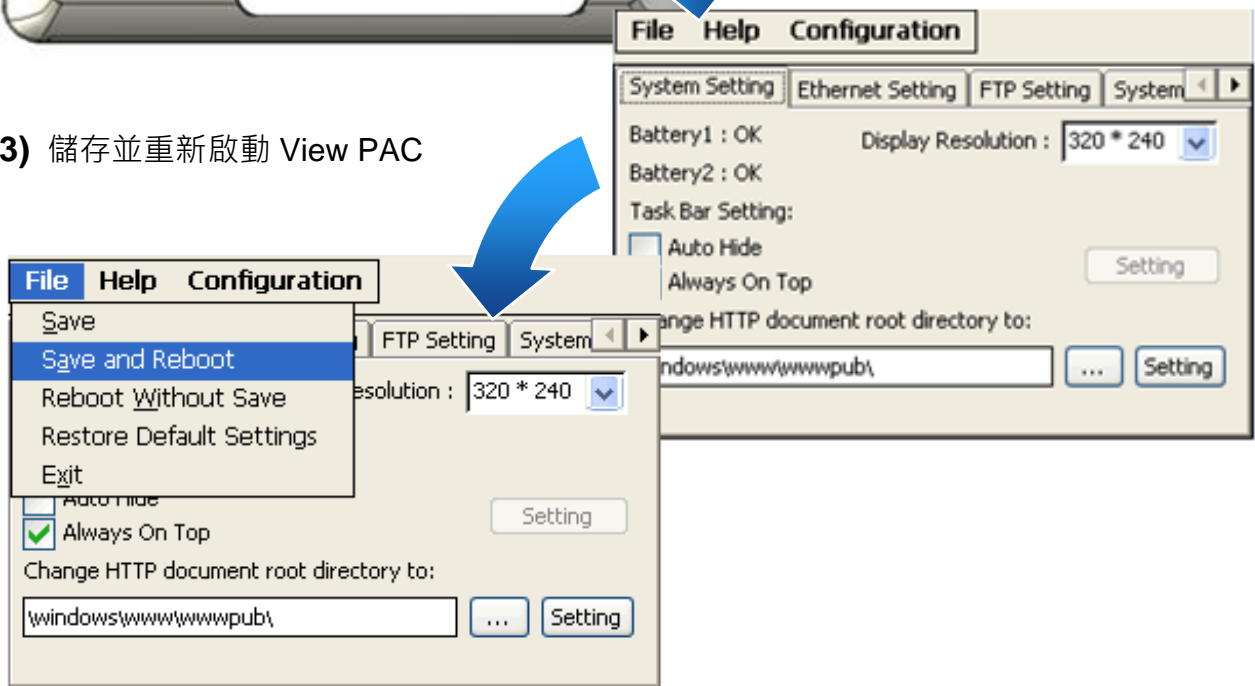
7 啟動 ViewPAC Utility 管理 View PAC



ViewPAC Utility 是一個用來快速控管 View PAC 的工具。

- 1) 執行桌面上的 ViewPAC Utility
- 2) 設定 IP 位址 (DHCP), FTP 伺服器, 自動執行檔...等功能

- 3) 儲存並重新啟動 View PAC



8 啟動 DCON Utility 設定 I-87K 模組

DCON Utility 是一個用來快速控管 I-87K 系列擴充模組的工具。



1) View PAC. 於 View PAC 上執行 DCON 韌體

DCON 韌體位於:

The DCON firmware is located at:
 \System_Disk\tools\DCON_CE\



2) 於 PC 上執行 DCON Utility

DCON Utility 可取得來自:

CD:\Napdos\wp-8x4x_ce50\PC_Tools\DCON_Utility\

http://ftp.icpdas.com/pub/cd/winpac/napdos/wp-8x4x_ce50/pc_tools/dcon_utility/

3) 點選 WIN CE 按鈕



4) 輸入 View PAC 的 IP 位址來搜尋 I-87K 系列擴充模組



5) 於顯示出的 I-87K 系列擴充模組點選你要設定的模組名稱

Address	Baudrate	Checksum	Format	Status	Description
00	9600	Disable	N/A		WinPAC0000 System(DCON)
01	115200	Disable			(Parallel bus module) or (None)
02	115200	Disable			(Parallel bus module) or (None)
03	115200	Disable			(Parallel bus module) or (None)
04	115200	Disable			(Parallel bus module) or (None)
05	115200	Disable			(Parallel bus module) or (None)
06	115200	Disable			(Parallel bus module) or (None)
07	115200	Disable			(Parallel bus module) or (None)