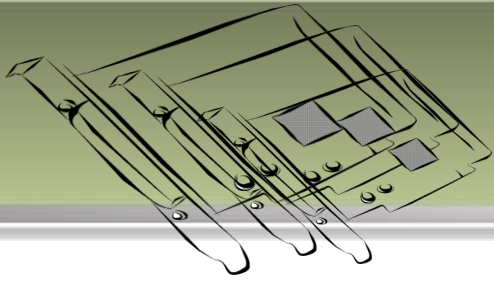


I/O CARD QUICK START GUIDE

For PISO-725

繁體中文/2013年6月/版本1.2



1 檢查配件

產品包裝內應包含下列配件：



一張 PISO-725 系列板卡



一張 安裝軟體光碟 PCI CD (V5.2 或更新版本)



一張 快速入門指南 (本文件)



一個 CA-4002 D-Sub 接頭

2 安裝 Windows 驅動程式

步驟 1: 執行 **Windows** 驅動程式安裝。驅動程式位置：

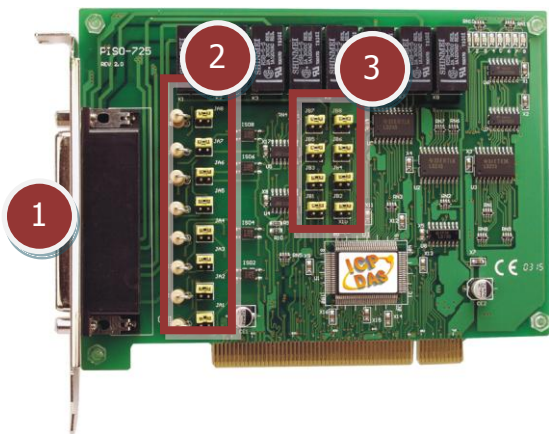
- UniDAQ 驅動程式支援 32-/64-bit Windows 2K/XP/2003/Vista/7/8，建議新用戶安裝此驅動程式：CD: \NAPDOS\PCI\UniDAQ\DLL\Driver
<http://ftp.icpdas.com/pub/cd/iocard/pci/napdos/pci/unidag/dll/driver/>

- PISO-725 系列驅動程式支援 Windows 98/NT/2K 及 32-bit XP/ 2003/ Vista/7/8，建議已安裝使用過 PISO-725 系列卡的原用戶使用此驅動程式，請參考至：
<http://ftp.icpdas.com/pub/cd/iocard/pci/napdos/pci/piso-725/manual/quickstart/classic/>

- 步驟 2: 單擊 “**Next>**” 按鈕並開始安裝。
- 步驟 3: 檢查您的板卡及系統是否在支援內，並單擊 “**Next>**” 按鈕。
- 步驟 4: 選擇安裝目錄，預設為 **C:\ICPDAS\UniDAQ**，確認後單擊 “**Next>**” 按鈕。
- 步驟 5: 在列表內勾選您所需要的安裝驅動程式的板卡，勾選完後單擊 “**Next>**” 按鈕。
- 步驟 6: 單擊在 **Select Additional Tasks** 視窗上的 “**Next>**” 按鈕。
- 步驟 7: 單擊在 **Download Information** 視窗上的 “**Next>**” 按鈕。
- 步驟 8: 選擇 “**No, I will restart my computer later**” 並且按 “**Finish**” 按鈕，完成安裝。

更詳細的驅動程式安裝說明，請參考至 **UniDAQ SDK 使用手冊** 中的第 2.1 章節 “取得 **UniDAQ** 驅動函式庫安裝程式”。

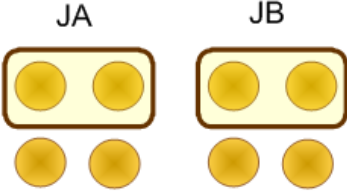
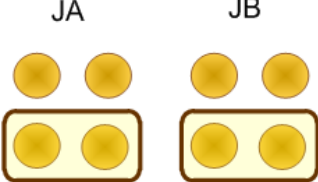
3 Jumper 設定



1. **CON1**: 8-channel Relay Output 及 8-channel Digital Input
2. **JA1-JA8**: 選擇 digital input 有 isolated 或 non-isolated
3. **JB1-JB8**: 選擇 digital input 有 isolated 或 non-isolated

自我測試前，請確認 **JP1** 跳接器及 **SW1** 設定在預設位置，如下：

Channel	Signal Name	Pin Assignment	Jumper
(0+, 0-)	(DIA0,DIB0)	(12,30)	JA1 & JB1
(1+, 1-)	(DIA1,DIB1)	(13,31)	JA2 & JB2
(2+, 2-)	(DIA2,DIB2)	(14,32)	JA3 & JB3
(3+, 3-)	(DIA3,DIB3)	(15,33)	JA4 & JB4
(4+, 4-)	(DIA4,DIB4)	(16,34)	JA5 & JB5
(5+, 5-)	(DIA5,DIB5)	(17,35)	JA6 & JB6
(6+, 6-)	(DIA6,DIB6)	(18,36)	JA7 & JB7
(7+, 7-)	(DIA7,DIB7)	(19,37)	JA8 & JB8

Isolated Digital Input	Non-isolated Digital Input
	
<input checked="" type="checkbox"/> 預設設定	

4 安裝硬體裝置

- 步驟 1: 關掉電腦電源。
- 步驟 2: 打開電腦機殼。
- 步驟 3: 選擇未使用的 **PCI** 插槽，並移除保護裝置。
- 步驟 4: 小心插入 **I/O** 板卡至 **PCI** 插槽，並以螺絲固定住。
- 步驟 5: 裝回電腦機殼。
- 步驟 6: 啓動電腦電源。

進入 **Windows** 後，請依照提示訊息完成即插即用驅動安裝。

5 腳位定義

- **CON1: 37 pin of D-type female** 接頭。

Pin Assignment	Terminal No.	Terminal No.	Pin Assignment
NO_0	01	20	NO_3
COM_0	02	21	COM_3
NC_0	03	22	NC_3
NO_1	04	23	NO_4
COM_1	05	24	COM_4
NC_1	06	25	NO_5
NO_2	07	26	COM_5
COM_2	08	27	NO_6
NC_2	09	28	COM_6
NO_7	10	29	GND
COM_7	11	30	DIB_0
DIA_0	12	31	DIB_1
DIA_1	13	32	DIB_2
DIA_2	14	33	DIB_3
DIA_3	15	34	DIB_4
DIA_4	16	35	DIB_5
DIA_5	17	36	DIB_6
DIA_6	18	37	DIB_7
DIA_7	19		

CON1

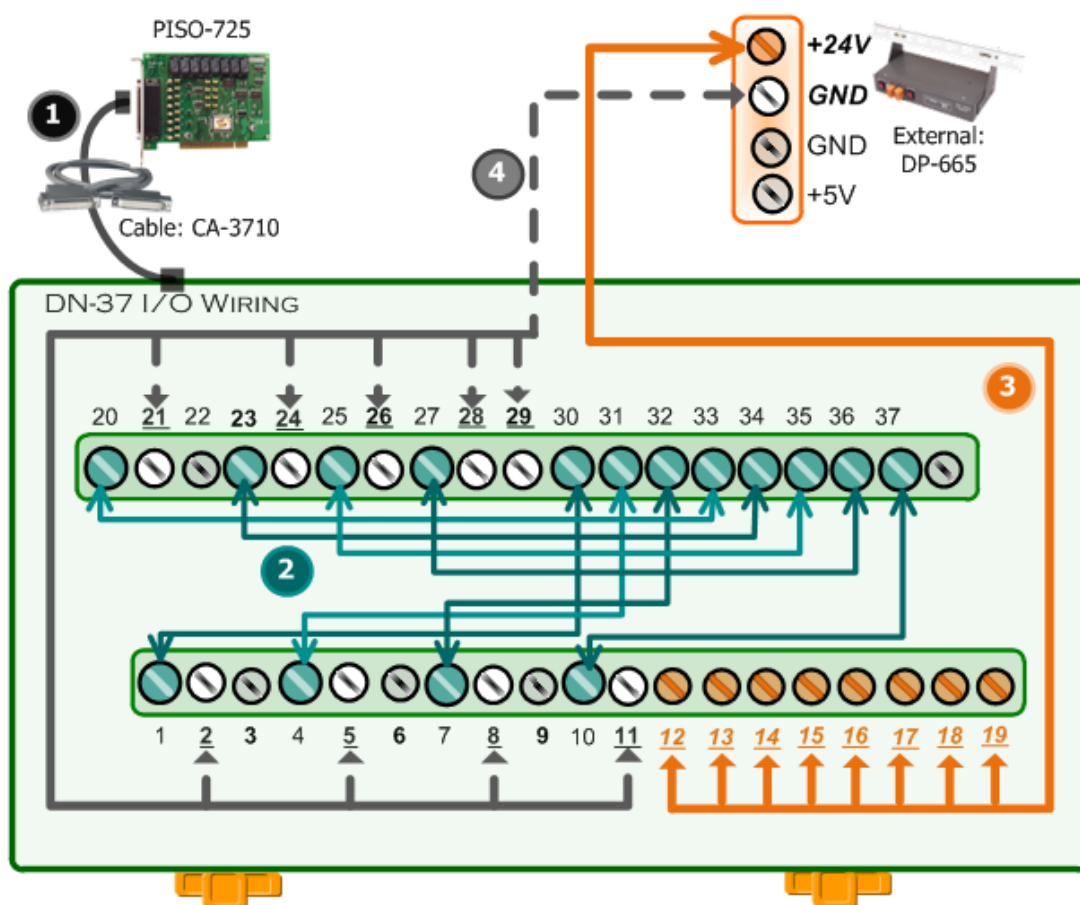
6 自我測試

■ 準備項目:

- ☑ DN-37 (選購品)配線端子板。
- ☑ 外部供電設備。例如: DP-665 (選購品)

■ 自我測試接線如下:

1. 將 **DN-37** 連接至板卡的 **CON1**。
2. 將 DIB(0-7) 連接至 NO(0-7)。
(Pin30/31/32/33/34/35/36/37 連接至 Pin01/04/07/20/23/25/27/10)
3. 外部供電 (+24 V) 連接至 DIA(0-7) (Pin12/13/14/15/16/17/18/19)。
4. 外部供電 GND 連接至 COM(0-7) (Pin02/05/08/21/24/26/28/11)。
外部供電 GND 連接至 GND (Pin 29)。



5. UniDAQ Utility.exe 檔案路徑:

當 UniDAQ 驅動程式安裝完成後，此測試程式 (UniDAQ Utility) 將被放置在預設路徑下。

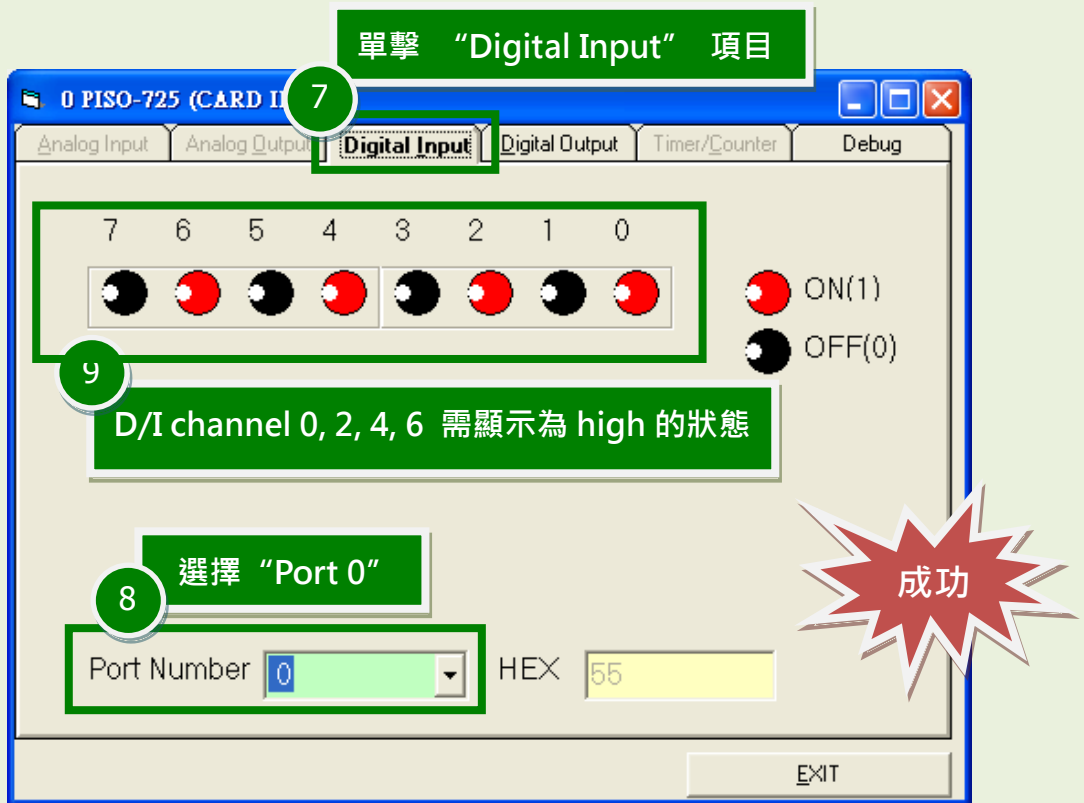
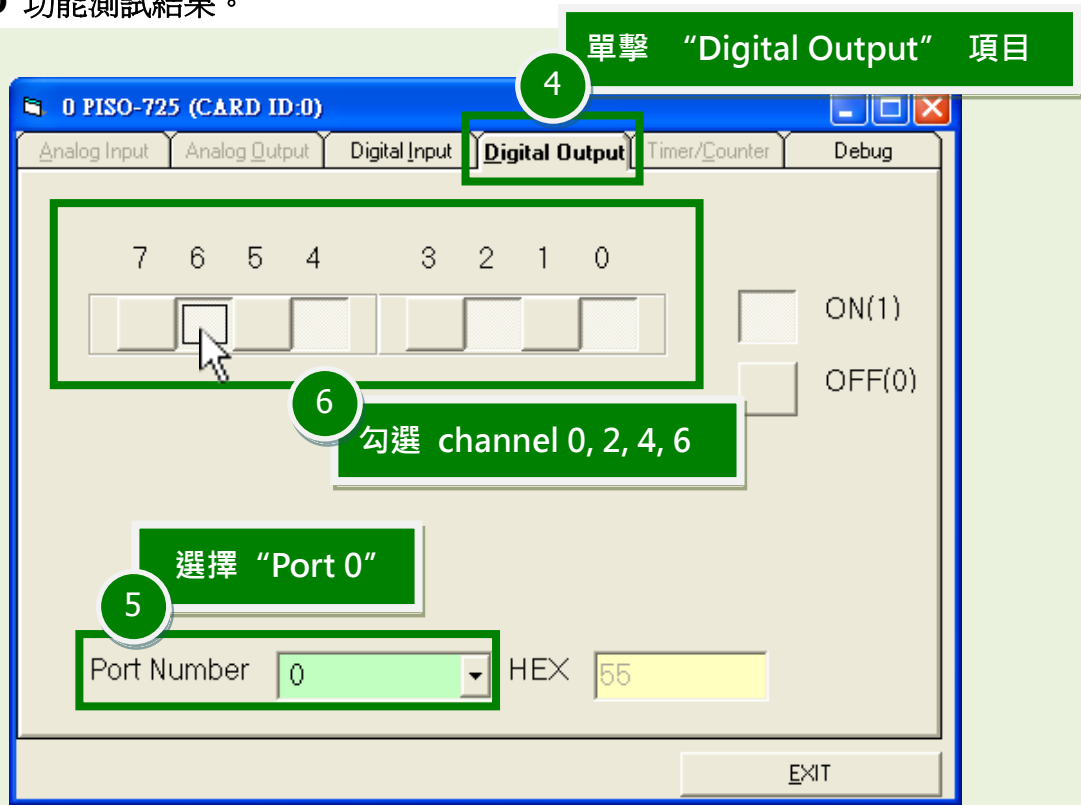
UniDAQ Utility.exe 預設路徑: C:\ICPDAS\UniDAQ\Driver\
雙擊 "UniDAQUtility.exe" 執行檔。



6. 執行 UniDAQ Utility 程式。



7. DIO 功能測試結果。



7

參考資訊

- PISO-725 系列板卡產品網頁：
http://www.icpdas.com/root/product/solutions/pc_based_io_board/pci/piso-725.html
- DN-37, CA-3710 及 DP-665 產品網頁 (選購品):
http://www.icpdas.com/products/DAQ/screw_terminal/dn_37.htm
http://www.icpdas.com/products/Accessories/power_supply/dp-665.htm
http://www.icpdas.com/products/Accessories/cable/cable_selection.htm
- 相關文件及軟體位置：
CD:\NAPDOS\PCI\UniDAQ\
<http://ftp.icpdas.com/pub/cd/iocard/pci/napdos/pci/unidaq/>