



# I/O CARD QUICK START GUIDE

for

**A-821PGH/PGL**

語言  
版本  
更新日期

繁體中文  
V1.0  
Nov.2008

## 1

### 您的產品包含那些配件？

- 一張 A-821PGH/PGL 系列板卡
- 一張安裝軟體光碟( V2.1 或更新版本)
- 一張快速入門指南(本文件)

## 2

### 安裝 Windows 驅動程式

請依照下列步驟：

1. 執行 **Windows** 驅動程式安裝。




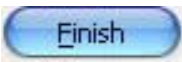
驅動程式位置：

CD:\NAPDOS\ISAA821\DLL\

<http://ftp.icpdas.com/pub/cd/iocard/isa/napdos/isa/a821/dll/>



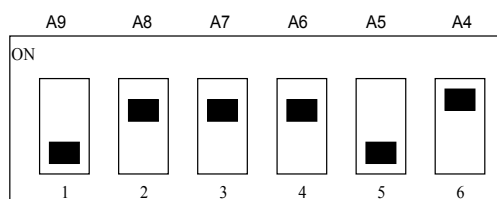
Windows 驅動程式只支援 windows 98/NT/2000 及 XP/2003/Vista 32-bit 版本

2. 按  按鈕並開始安裝。
3. 按  按鈕並選擇安裝路徑。
4. 按  按鈕繼續安裝程序。
5. 選擇 “NO, I will restart my computer later” 並且按  按鈕。

# 3

## I/O 位址設定

- 將 SW1 調整為你所需要的 I/O 基準位址。



SW1 : BASE ADDRESS

Base Adders	A9	A8	A7	A6	A5	A4
200-20F	OFF	ON	ON	ON	ON	ON
210-21F	OFF	ON	ON	ON	ON	OFF
<b>220-22F(☑)</b>	OFF	ON	ON	ON	OFF	ON
230-23F	OFF	ON	ON	ON	OFF	OFF
:	:	:	:	:	:	:
300-30F	OFF	OFF	ON	ON	ON	ON
:	:	:	:	:	:	:
3F0-3FF	OFF	OFF	OFF	OFF	OFF	OFF

(☑) : 預設基準位址 0x220

# 4

## 安裝硬體裝置

請依照下列步驟：

1. 關掉電腦電源
2. 打開電腦機殼
3. 選擇未使用的 ISA 插槽，並移除保護裝置
4. 小心插入板卡至 ISA 插槽中，並以螺絲固定住
5. 裝回電腦機殼
6. 啟動電腦電源

在啟動電腦，進入 Windows 後繼續進行下一步驟。

# 5

## 新增硬體裝置



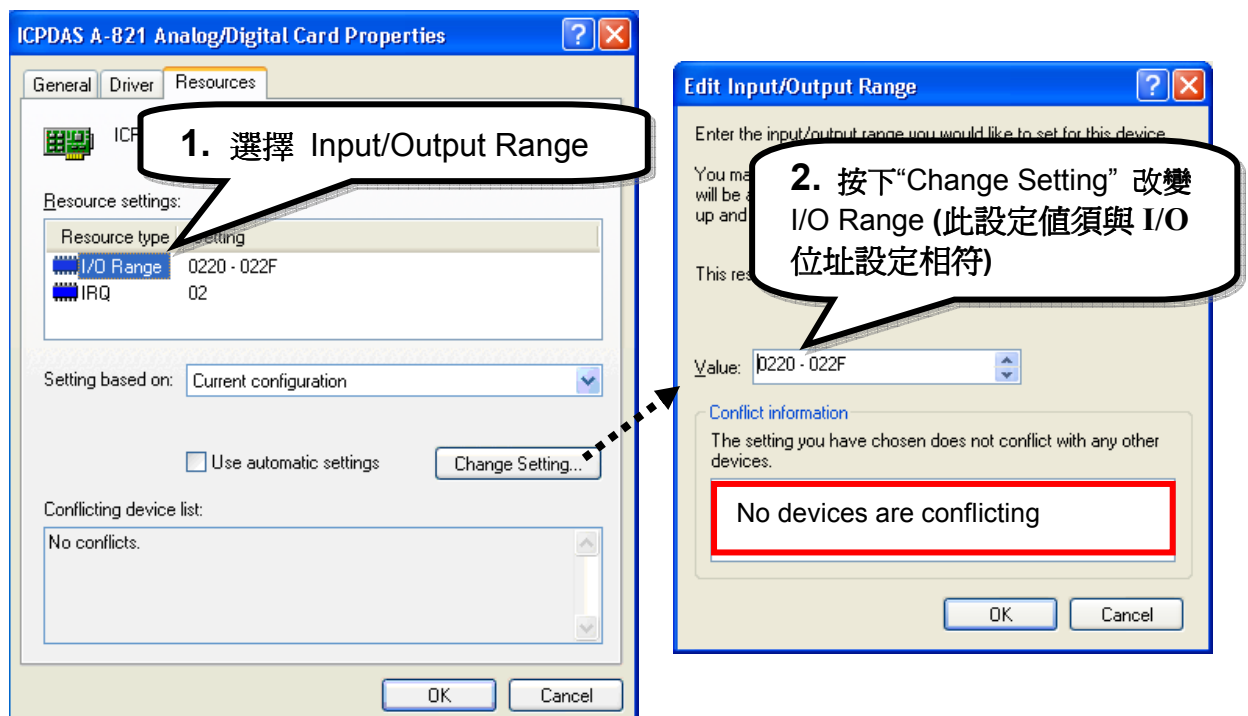
Windows 2000/XP/2003/Vista32 的使用者需進行此步驟，  
Windows9x/ME/NT 的使用者請省略此步驟。

### 7. 新增硬體

- 7-1 單擊“開始 / 設定 / 控制台”來開啓控制台。
- 7-2 雙擊“新增/移除硬體”並且按“下一步>”按鈕。
- 7-3 選擇“是的，我已連接硬體”並且按“下一步 >”按鈕。
- 7-4 選擇“新增硬體裝置”並且按“下一步 >”按鈕。
- 7-5 選擇“安裝我從清單中手動選取的硬體(進階選項)”並且按“下一步 >”按鈕。

- 7-6 選擇“其它裝置”並且按“下一步 >” 按鈕。
- 7-7 單擊“從磁片安裝” 按鈕。
- 7-8 單擊“瀏覽…” 按鈕，選擇 **Inf** 檔案，預設路徑在 C:\DAQPro\A821\_WIN2K\Inf 並且按“確定” 按鈕。
- 7-9 從“機型:” 列表框中選擇您的裝置並且按“下一步 >” 按鈕。
- 7-10 Windows 會顯示對話框，請按“確定” 按鈕，進入裝置屬性設定。

## 8. 修改裝置屬性



## 9. 重新開機

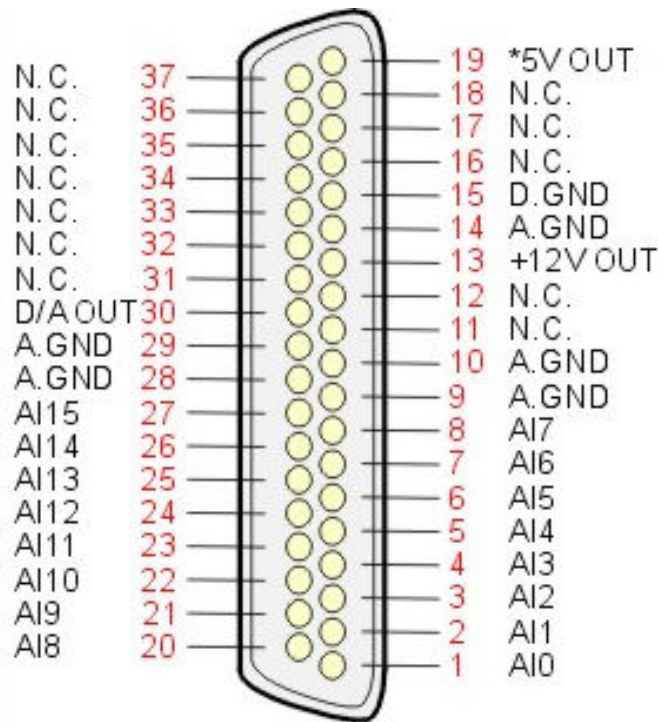
更詳細的“新增硬體” 資訊，請參考：

CD:\NAPDOSISA\Manual\PCI\_ISA\_PnP\_Driver\_Installation\_in\_Win9x\_2K\_XP.pdf

# 6

## 腳位定義

- **CN3: Analog input/Analog output 接頭。**



- **CN2, CN3: Digital Input/Output 接頭。**



更詳細的“腳位定義”資訊，請參考：

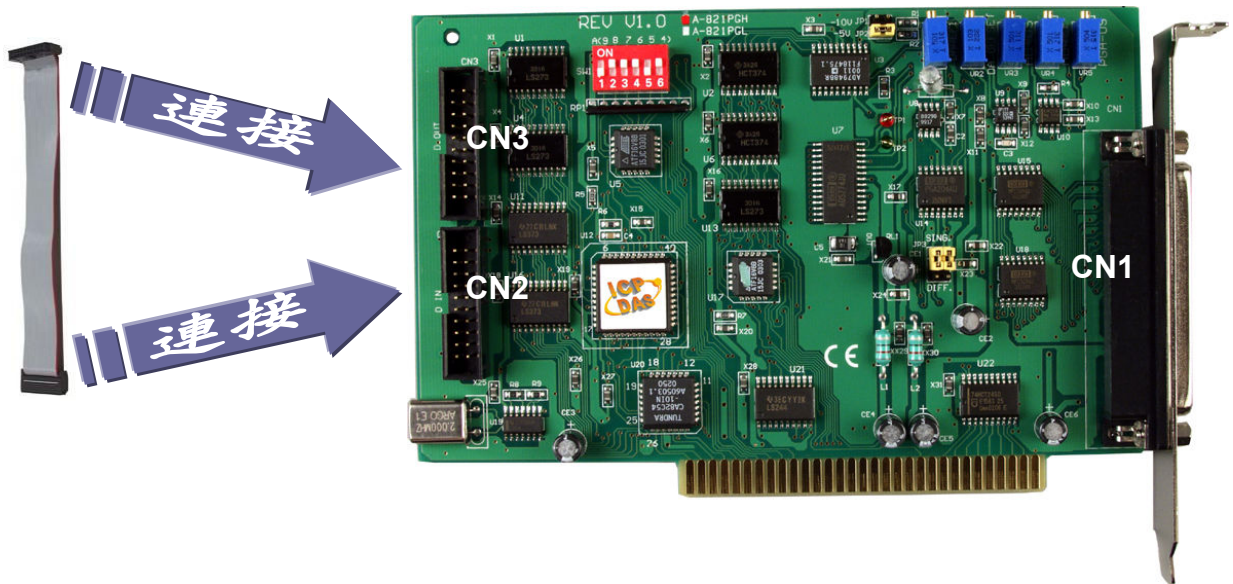
CD:\NAPDOS\ISA\A826\Manual\821.pdf

<http://ftp.icpdas.com/pub/cd/iocard/isa/napdos/isa/a821/manual/821.pdf>

# 7

## 自我測試

1. 使用 CA-2002(選購) 將 CN2 連接至 CN3 。



2. 執行 A-821 範例程式。

程式路徑(預設):

C:\DAQPro\A821 Win xx\DEMO

### 3. 確認板卡數量和 DIO 測試。

The screenshot shows the 'DI/DO Demo' software window. It has a blue title bar and a green 'Digital Output Set' section with checkboxes for channels 0-7 and A-F. Below it is a yellow 'Digital Input Status' section with indicator lights for channels 0-7 and A-F. On the right, a 'Board Setting' panel shows 'Total' as 1 and 'Active' as 0. At the bottom right are 'Active' and 'Exit' buttons. Three callout boxes provide instructions: 1. '一張 A-821 板卡已成功安裝至電腦上。' (One A-821 board card has been successfully installed on the computer.) 2. '選擇欲使用的 A-821。數字 0 為第一張。' (Select the A-821 you want to use. The number 0 is the first one.) 3. '按下按鈕，開始 DIO 測試。' (Press the button to start the DIO test.)

### 4. DIO 功能測試。

The screenshot shows the 'DI/DO Demo' software window during a test. The 'Digital Output Set' section has checkboxes for channels 0, 2, 4, and 6 checked. The 'Digital Input Status' section shows indicator lights for channels 0, 2, 4, and 6 lit red. The 'Board Setting' panel is partially visible. At the bottom right are 'Stop' and 'Exit' buttons. Two callout boxes provide instructions: 4. 'DO 裡將 channel 0、2、4、6 打勾。' (Check channels 0, 2, 4, 6 in the DO section.) 5. 'DI 顯示 channel 0、2、4、6 為 high 的狀態。(亮紅燈)' (DI shows channels 0, 2, 4, 6 in a high state. (Red light on))

**完成**

# 8

## 參考資訊

- ✓ **A-821** 系列板卡產品網頁:

[http://www.icpdas.com/products/DAQ/pc\\_based/a-821.htm](http://www.icpdas.com/products/DAQ/pc_based/a-821.htm)

- ✓ **CA-2002(選購品)**網頁:

[http://www.icpdas.com/products/Accessories/cable/cable\\_selection.htm](http://www.icpdas.com/products/Accessories/cable/cable_selection.htm)

- ✓ 相關文件位置:

CD:\NAPDOS\ISAA821\manual

<http://ftp.icpdas.com/pub/cd/iocard/isa/napdos/isa/a821/manual/>

- ✓ 相關軟體位置:

CD:\NAPDOS\ISAA821

<http://www.icpdas.com/download/isa/a821/index.htm>

泓格科技(ICP DAS)主網頁

<http://www.icpdas.com>



聯絡方式

[Service@icpdas.com](mailto:Service@icpdas.com)

- 專業技術支援
- 代理商及訂購資訊
- 增強設備功能的相關資訊
- 常見問題
- 應用案例

Copyright ©2008 by ICP DAS Co., Ltd. All right are reserved