

# GW-7473 快速入門指南



GW-7473

繁體中文 / Dec. 2014 / 版本 1.1

## 1

### 檢查配件

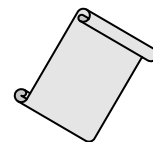
產品包裝內應包含下列配件：



GW-7473 模組



軟體安裝光碟



快速入門指南  
(本文件)



CA-002  
(電源轉接線)

## 2

### 安裝軟體到你的電腦

#### ■ 安裝 **GW-7473 Utility**:

軟體下載位置：

Fieldbus\_CD:\EtherNetIP\Gateway\GW-7473\Utility

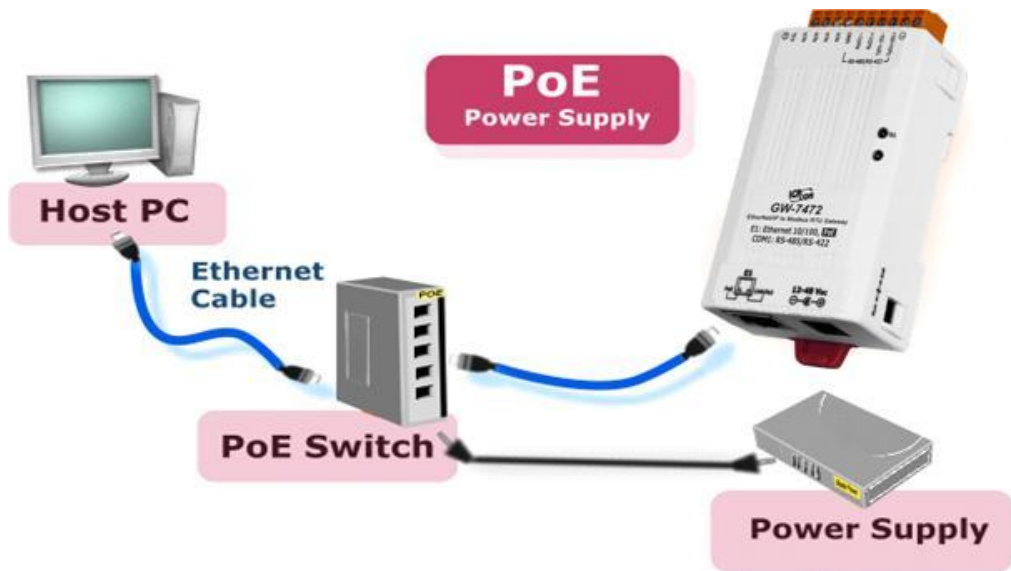
[http://ftp.icpdas.com/pub/cd/fieldbus\\_cd/ethernetip/gateway/gw-7473/utility/](http://ftp.icpdas.com/pub/cd/fieldbus_cd/ethernetip/gateway/gw-7473/utility/)

# 3

## 連接電源和電腦主機

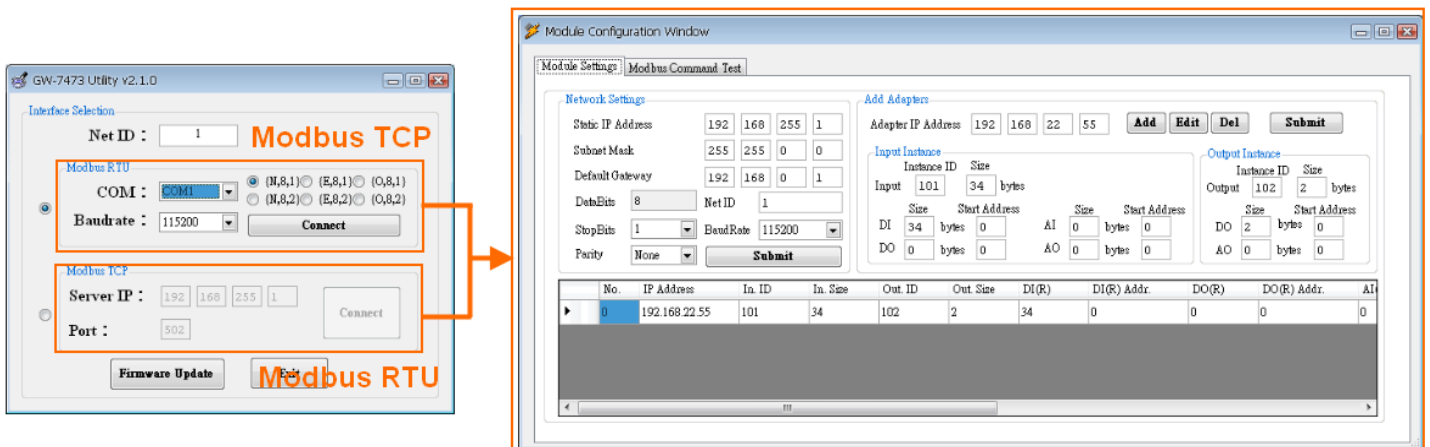
1. 確認您 PC 的網路設定正確且可運作。
2. 確認您 PC 的 Windows 防火牆以及防毒軟體的防火牆都已關閉，或已正確的設定。
3. 確認 Init/Run 開關是在 Run 位置上
4. 若要建立 Modbus RTU 連線，使用者可透過 RS-485/RS-422 轉接器來連接 GW-7473 與 PC，連接後供電開機啓動 GW-7473。
5. 若要使用 Modbus TCP 連線，則需將 GW-7473 與 PC 接至同一個集線器或同一個子網域，然後供電開機啓動 GW-7473。另外，GW-7473 可支援 PoE 連線，使用者可選用 PoE Switch 來做為 GW-7473 供電來源。





# 4 GW-7473 Utility

1. 雙擊桌面上 GW-7473 Utility 捷徑圖示
2. 選擇通訊介面 Modbus RTU / Modbus TCP
3. 單擊“Connect”按鈕來開啓操作畫面



# 5

## GW-7473 參數設定

### Ethernet 與 Modbus RTU

1. 在操作畫面中，使用者可以透過“Network Settings”來設定 GW-7473 的網路及 Modbus RTU 參數。

**Ethernet**

Static IP Address	192	168	22	73
Subnet Mask	255	255	0	0
Default Gateway	192	168	0	1

**Modbus RTU**

DataBits	8	Net ID	1
StopBits	1	BaudRate	115200
Parity	None	<b>Submit</b>	

2. 網路參數可設定項目有：“Static IP Address”、“Subnet Mask”以及“Default Gateway”，模組預設值如下。

項目	設定值 (Init 模式)
IP	192.168.255.1
Gateway	192.168.0.1
Mask	255.255.0.0

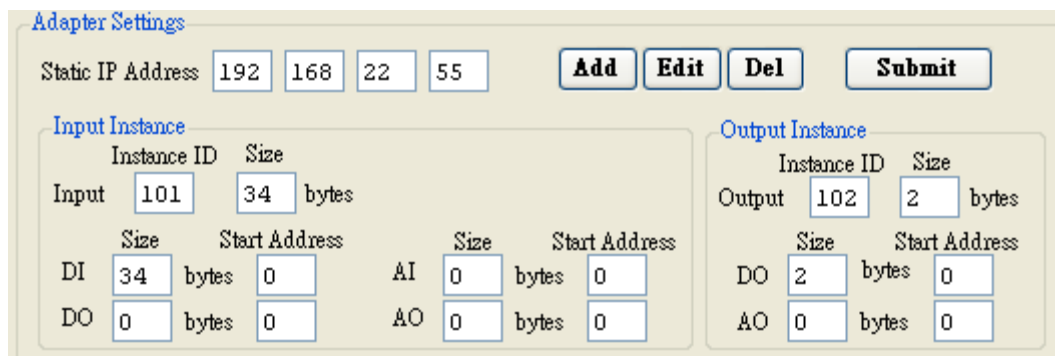
3. Modbus RTU 參數可設定的項目有：“Net ID”、“Baud Rate”、“Data Bits”、“Stop Bits”以及“Parity”，模組預設值如下：

項目	設定值 (Init 模式)
Net ID	1
Baud Rate	115200
Data Bits	8
Stop Bits	1
Parity	None

4. 設定完成後點選 **Submit** 完成設定。

## EtherNet/IP Adapter

1. 設定 EtherNet/IP Adapter 參數，使用者可設定 Adapter 的 Static IP address，以及 Input Instance 參數以及 Output Instance 參數。



Adapter Settings

Static IP Address: 192 168 22 55 [Add] [Edit] [Del] [Submit]

**Input Instance**

Instance ID	Size
Input 101	34 bytes

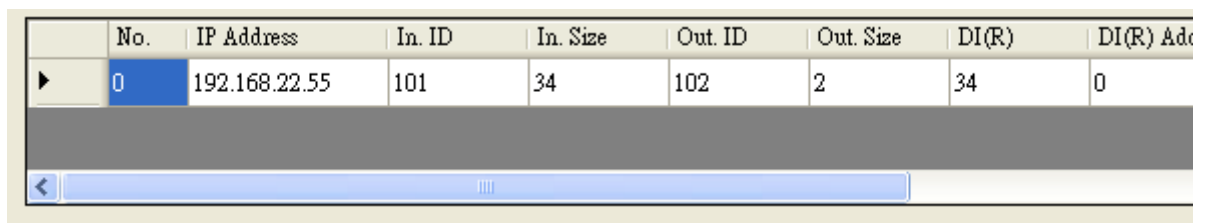
DI	Size	Start Address	AI	Size	Start Address
DI 34	bytes	0	AI 0	bytes	0
DO 0	bytes	0	AO 0	bytes	0

**Output Instance**

Instance ID	Size
Output 102	2 bytes

DO	Size	Start Address	AO	Size	Start Address
DO 2	bytes	0	AO 0	bytes	0

2. 設定完成後點選“Add”添加到 Adapter 連線清單中，添加完成請點選“Submit”完成設定。可透過“Edit”來修改清單，“Del”來移除清單。



No.	IP Address	In. ID	In. Size	Out. ID	Out. Size	DI(R)	DI(R) Add
0	192.168.22.55	101	34	102	2	34	0

3. 設定完成後模組會自動與清單中的 Adapter 進行 Class 1 連線。

# 6

## Modbus 指令收送

1. 使用者可以透過“Modbus Command”中的“Request”來編輯要發送的 Modbus 指令，編輯完後點選“Add”添加到 Modbus 指令清單中，或者點選“Remove”來移除指令。

Request

Net ID (dec)  (1~247) Interval  ms

Function Code  ▼

Address (dec)  (0~65535)

Count (dec)  bits

2. 添加完成後點選“START”發送 Modbus 指令清單中的指令，或點選“STOP”停止發送。

	Device	ID	Function Code	Start Address	Count
▶	MBRTU	1	2	0	8
	MBRTU	1	15	0	8

## 參考資訊

- **GW-7473 產品網頁:**  
[http://www.icpdas.com/products/Remote\\_IO/can\\_bus/GW-7473.htm](http://www.icpdas.com/products/Remote_IO/can_bus/GW-7473.htm)
- **GW-7473 相關文件位置:**  
Fieldbus\_CD:\EtherNetIP\Gateway\GW-7473\Manual  
[http://ftp.icpdas.com/pub/cd/fieldbus\\_cd/ethernetip/gateway/gw-7473/manual/](http://ftp.icpdas.com/pub/cd/fieldbus_cd/ethernetip/gateway/gw-7473/manual/)
- **GW-7473 工具軟體:**  
Fieldbus\_CD:\EtherNetIP\Gateway\GW-7473\Utility  
[http://ftp.icpdas.com/pub/cd/fieldbus\\_cd/ethernetip/gateway/gw-7473/utility/](http://ftp.icpdas.com/pub/cd/fieldbus_cd/ethernetip/gateway/gw-7473/utility/)
- **GW-7473 韌體:**  
Fieldbus\_CD:\EtherNetIP\Gateway\GW-7473\firmware  
[http://ftp.icpdas.com/pub/cd/fieldbus\\_cd/ethernetip/gateway/gw-7473/firmware/](http://ftp.icpdas.com/pub/cd/fieldbus_cd/ethernetip/gateway/gw-7473/firmware/)



泓格科技網頁: <http://www.icpdas.com>  
聯絡方式 (E-Mail): [Service@icpdas.com](mailto:Service@icpdas.com)