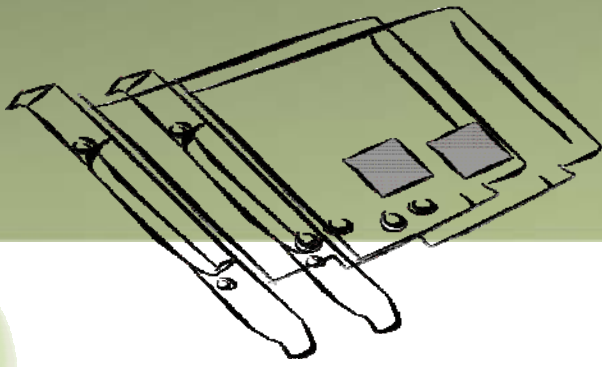


CAN CARD 快速入門

For PISO-CM200U series

繁體中文 / 2016 年 10 月 / 版本 1.0



1 檢查配件

產品包裝內應包含下列配件：



一張 PISO-CM200U-D 卡
或
一張 PISO-CM200U-T 卡



安裝軟體光碟



快速入門
(本文件)

2

安裝 Windows 驅動程式

PISO-CM200U 卡支援在 32 位元及 64 位元 Windows XP/7/8.1/10 等作業環境下使用。PISO-CM200U 驅動程式安裝執行檔，可從出貨的配件軟體光碟中或從泓格的軟體網站中下載。

詳細位置如下：

CD: \can\pci\piso-cm200u\driver\windows

http://ftp.icpdas.com/pub/cd/fieldbus_cd/can/pci/piso-cm200u/driver/windows

請依照下列步驟來完成 PISO-CM200U 軟體驅動安裝：

步驟 1: 雙擊 PISO-CM200_Setup_xxx.exe，安裝驅動程式。

步驟 2: 單擊在“Welcome to the PISO-CM200 Setup Wizard”視窗上的“**N**ext>”按鈕，到下一個安裝畫面。

步驟 3: 選擇安裝目錄，預設安裝路徑 C:\ICPDAS\PISO-CM200。確認後，按下“**N**ext>”按鈕，到下一個安裝畫面。

步驟 4: 選擇開始功能表安裝目錄，預設安裝路徑 ICPDAS\PISO-CM200。確認後，按下“**N**ext>”按鈕，到下一個安裝畫面。

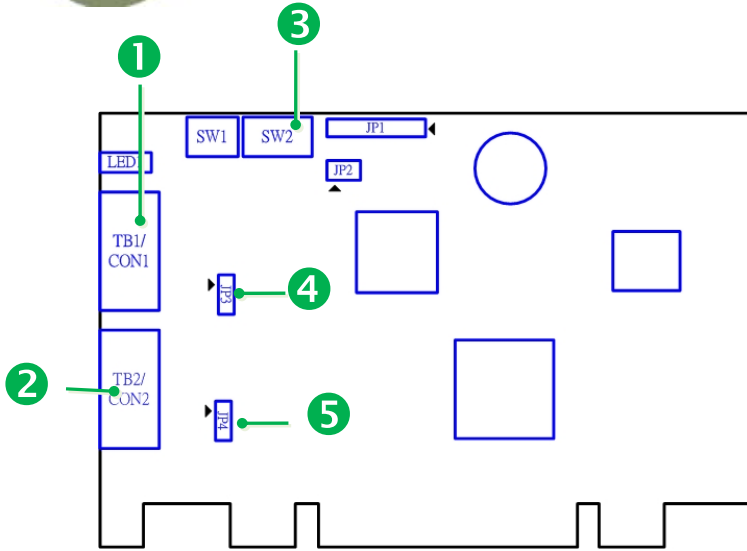
步驟 5: 單擊在“Ready to Install”視窗上的“**I**nstall”按鈕，到下一個安裝畫面。

步驟 6: 選擇“**N**o, I will restart my computer later”後，按下“**F**inish”按鈕來完成軟體驅動安裝。

注意：更詳細的驅動程式安裝說明，請參考使用手冊中的第 2.1 章節“驅動程式安裝”。

3

板卡配置



注意: 更多更詳細的跳接器、Card ID 設定說明請參考 PISO-CM200U 使用手冊。

1. TB1 or CON1 接頭
(參考第 6 章腳位定義)
2. TB2 or CON2 接頭
(參考第 6 章腳位定義)
3. SW2: Card ID 設定
(出廠預設為 0x1.)
4. JP3: CAN 埠 1 終端電阻啓用/關閉設定
(出廠預設為啓用)
5. JP4: CAN 埠 2 終端電阻啓用/關閉設定
(出廠預設為啓用)

4

SW2 指撥開關設定

SW2 指撥開關使用來設定版卡的 ID. 自我測試前, 請確認 SW 指撥開關位置 1 設定成"ON"位置, 其餘設定成"OFF"位置, 如下圖所示:

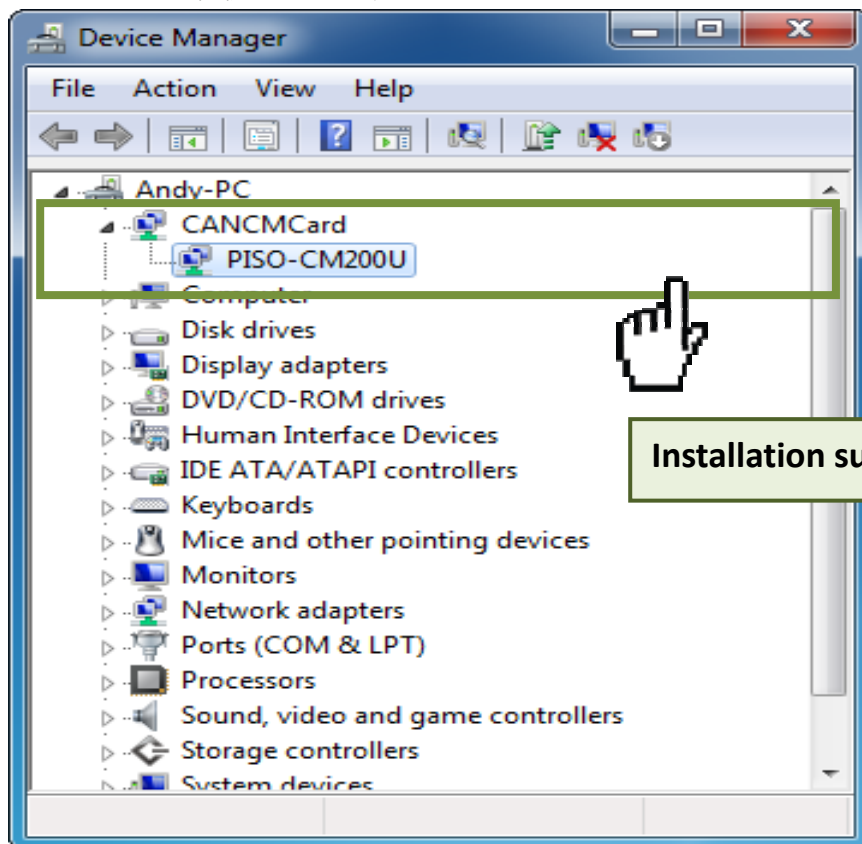
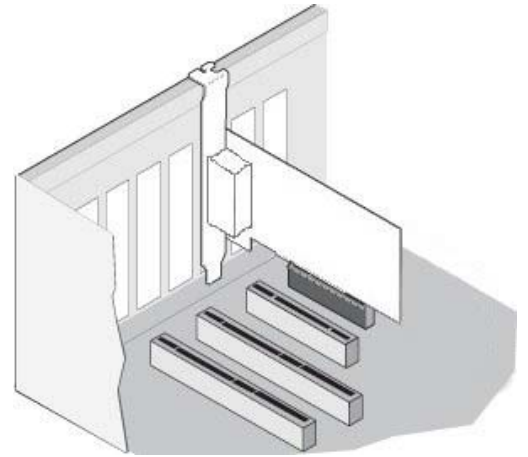
指撥開關	指撥開關設定(出廠預設)
SW2	<p>DIP switch</p> <p>This situation indicates the board No. 1.</p>

注意: 詳細說明可參考 PISO-CM200U 使用手冊。

5

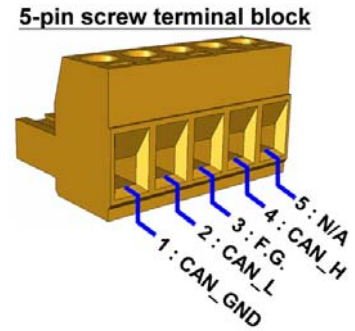
安裝硬體裝置

- 步驟 1: 關掉電腦電源。
- 步驟 2: 打開電腦機殼。
- 步驟 3: 選擇未使用的 PCI 插槽，並移除 保護裝置。
- 步驟 4: 小心插入 PISO-CM200U 卡至 PCI 插槽，並以螺絲固定住。
- 步驟 5: 裝回電腦機殼。
- 步驟 6: 啓動電腦電源。
- 步驟 7: 進入 Windows 後，依照提示訊息完成即插即用驅動安裝。
- 步驟 8: 開啓“裝置管理員”來確認 PISO-CM200U 卡是否正確安裝。當 PISO-CM200U 卡被正確安裝，將如下圖所示。

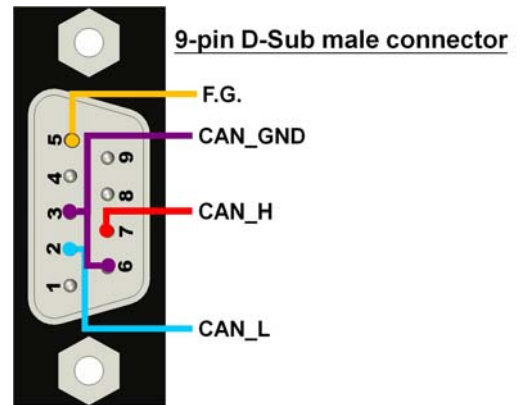


6 腳位定義

5 針螺絲端子接腳定義		
接腳	名稱	描述
1	CAN_GND	CAN 埠 CAN_Gnd 訊號
2	CAN_L	CAN 埠 CAN_Low 訊號
3	F.G.	機架接地
4	CAN_H	CAN 埠 CAN_High 訊號
5	N/A	沒有使用



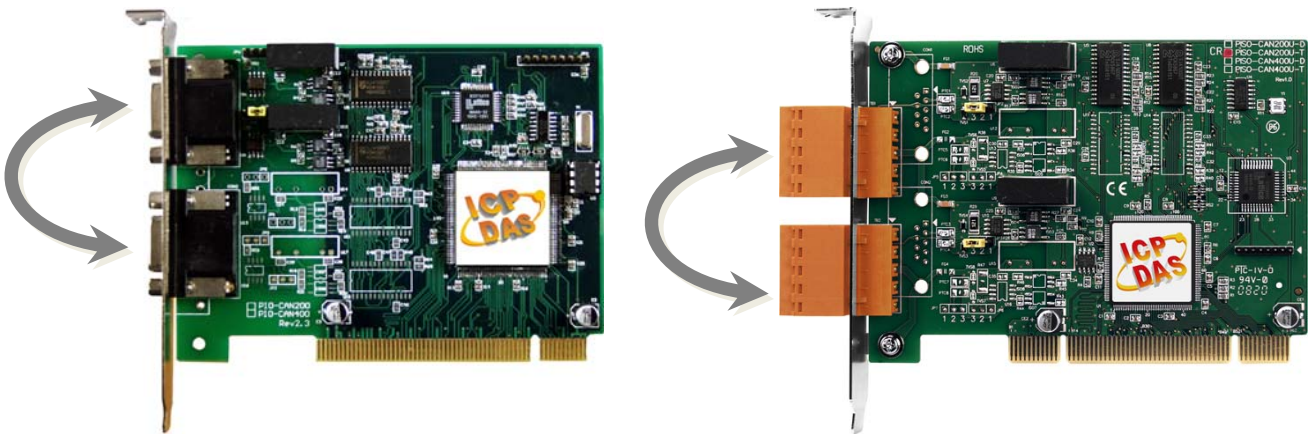
9 針公座 D-Sub 接腳定義		
接腳	名稱	描述
1	N/A	沒有使用
2	CAN_L	CAN 埠 CAN_Low 訊號
3	CAN_GND	CAN 埠 CAN_Gnd 訊號
4	N/A	沒有使用
5	F.G.	機架接地
6	CAN_GND	CAN 埠 CAN_Gnd 訊號
7	CAN_H	CAN 埠 CAN_High 訊號
8	N/A	沒有使用
9	N/A	沒有使用



7 自我測試

➤ CAN 埠 1/2，測試接線：

步驟 1: 將 PISO-CM200U-D 版卡上的 CON1 連接至 CON2 或者將 PISO-CM200U-T 版卡上的 TB1 連接至 TB2。

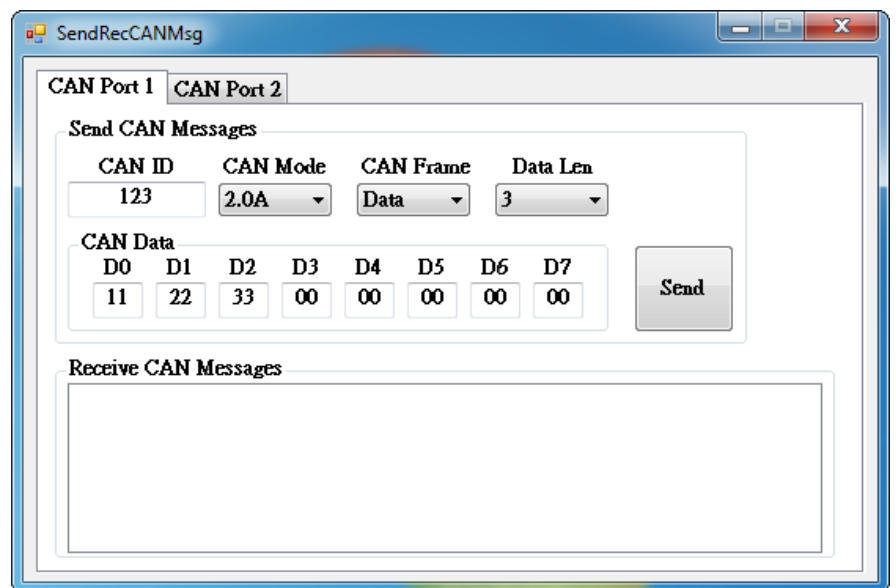


➤ 執行 SendRecCANMsg 範例程式：

步驟 2: 確認 PISO-CM200U 板卡有成功安裝至電腦上。

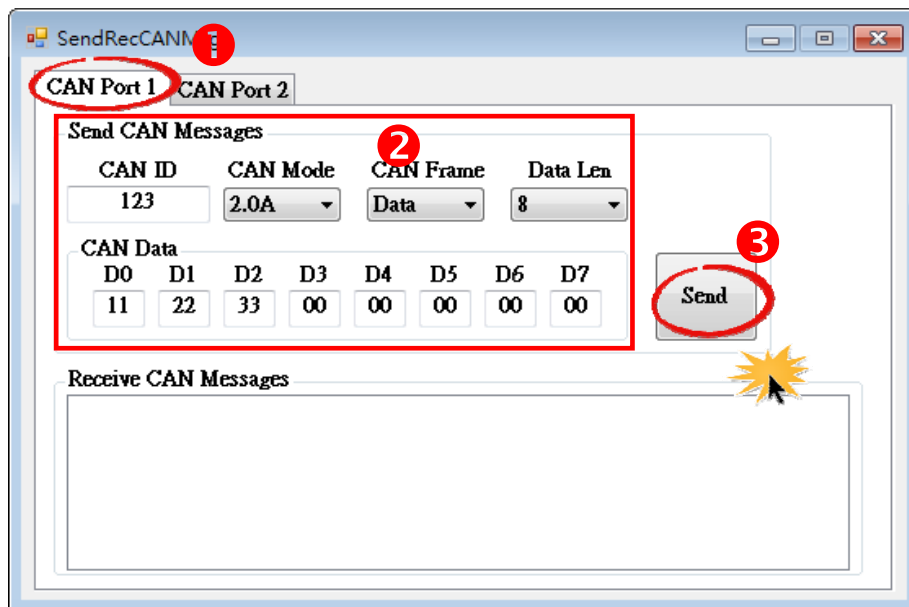
步驟 3: 可由下列路徑找到此範例程式：

“C:\ICPDAS\PISO-CM200\Demo\C#.Net\SendRecCANMsg\SendRecCANMsg\bin\x86\Release\SendRecCANMsg.exe”



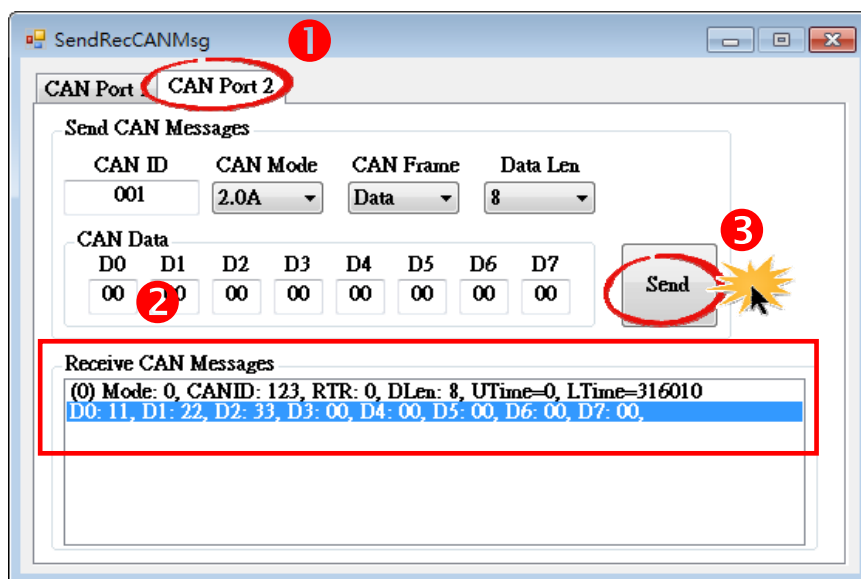
步驟 4: 由 CAN 埠 1 傳送一筆 CAN 訊息至 CAN 埠 2。

1. 選擇“CAN Port 1”頁籤.
2. 鍵入下列所預傳送之 CAN 訊息.
3. 按下“Send”按鈕，由 CAN 埠 1 傳送一筆 CAN 訊息至 CAN 埠 2.



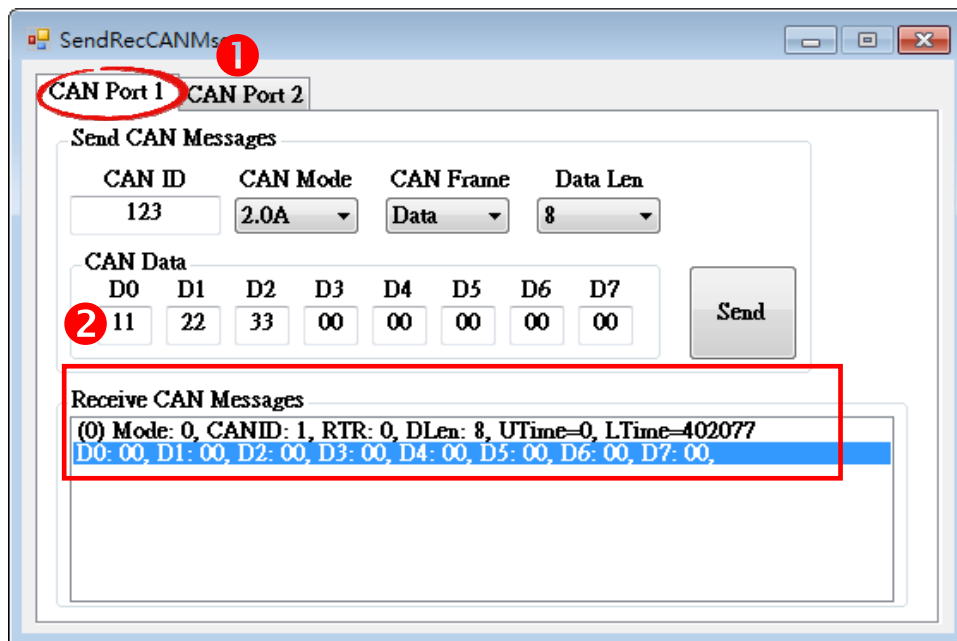
步驟 5: 檢查 CAN 埠 2 是否收到 CAN 訊息，並由 CAN 埠 2 傳送一筆 CAN 訊息至 CAN 埠 1。

1. 選擇“CAN Port 2”頁籤.
2. 檢查 CAN 埠 2 所收到的 CAN 訊息，是否與由 CAN 埠 1 所送之 CAN 訊息相同.
3. 按下“Send”按鈕，由 CAN 埠 2 傳送一筆 CAN 訊息至 CAN 埠 1.



步驟 6: 檢查 CAN 埠 1 是否收到 CAN 訊息。

1. 選擇“CAN Port 1”頁籤。
2. 檢查 CAN 埠 1 所收到的 CAN 訊息，是否與由 CAN 埠 2 所送之 CAN 訊息相同。



8 參考資訊

- PISO-CM200U 板卡產品網頁:
http://www.icpdas.com/root/product/solutions/industrial_communication/fieldbus/can_bus/communication_board/piso-cm200u.html
- PISO-CM200U 相關文件及軟體位置:
CD: \can\pci\piso-cm200u\
http://ftp.icpdas.com/pub/cd/fieldbus_cd/can/pci/piso-cm200u
- CA-0910-C 網頁(選購品):
http://www.icpdas.com/products/Accessories/cable/cable_selection.htm