

μPAC-5001D-CAN 2

快速安裝指南

2016 年 6 月 · 版本 1.0.1

歡迎使用 μPAC-5001D-CAN2 快速安裝指南

感謝您購買μPAC-5001D-CAN2可程式自動化控制器 – 此款為廣泛應用於遠端監控之最佳自動化解決方案。本『快速安裝指南』提供了μPAC-5001D-CAN2基本安裝所需的資訊，如需更詳細的安裝及使用說明，請參閱μPAC-5001D-CAN2使用手冊。

產品內容

除了本『快速安裝指南』外，此產品內容還包括以下配件：



μPAC-5001D- CAN2



軟體工具光碟



RS-232 纜線 (CA-0910)



螺絲起子 (1C016)



磁環 (4SIO1K0000014)

技術支援

- μPAC-5001D-CAN2 使用手冊

[CD:\fieldbus_cd\can\pac\upac-5001D-CAN\document\](CD:\fieldbus_cd\can\pac\upac-5001D-CAN\document)

ftp://ftp.icpdas.com/pub/cd/fieldbus_cd/can/pac/upac-5001D-CAN/document/

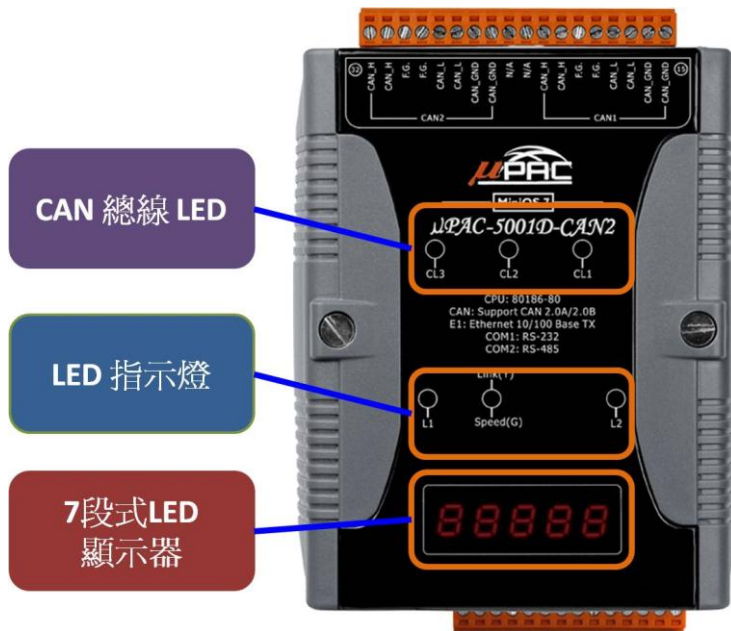
- μPAC-5001D-CAN2 網站

http://www.icpdas.com/products/Remote_IO/can_bus/upac-5000.htm

- ICP DAS 網站

<http://www.icpdas.com/>

1 模組外觀

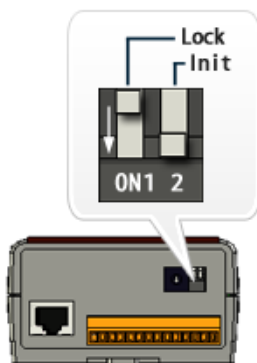


位於前面板的 LED 指示燈與五位數七段顯示器，提供您相當便利且更快速、簡易的方式來顯示診斷資訊。

LED 指示燈

LED 指示燈位於 μPAC-5001D-CAN2 的前面板，其功能如下表所示。

指示燈	狀態	意義
L1	閃爍	使用者自訂 LED
L2	暗	使用者自訂 LED
Link (G)	亮	已偵測到網路連線
	暗	未偵測到網路連線
	閃綠燈	已接收到網路封包
CL1	暗	使用者自訂 LED
CL2	暗	使用者自訂 LED
CL3	暗	使用者自訂 LED

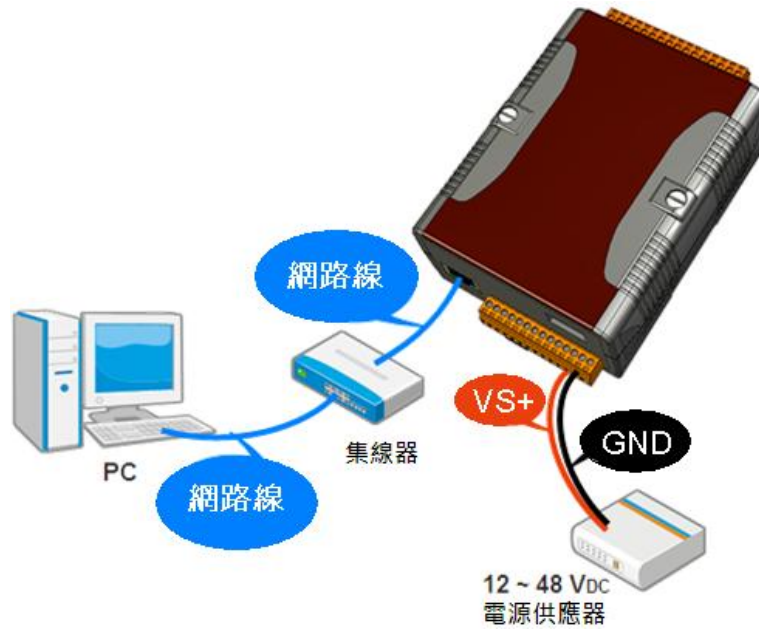


2 檢視啟動模式

請確認指撥開關 Lock 的位置在 " OFF" ，
Init 的位置在 "ON" 。

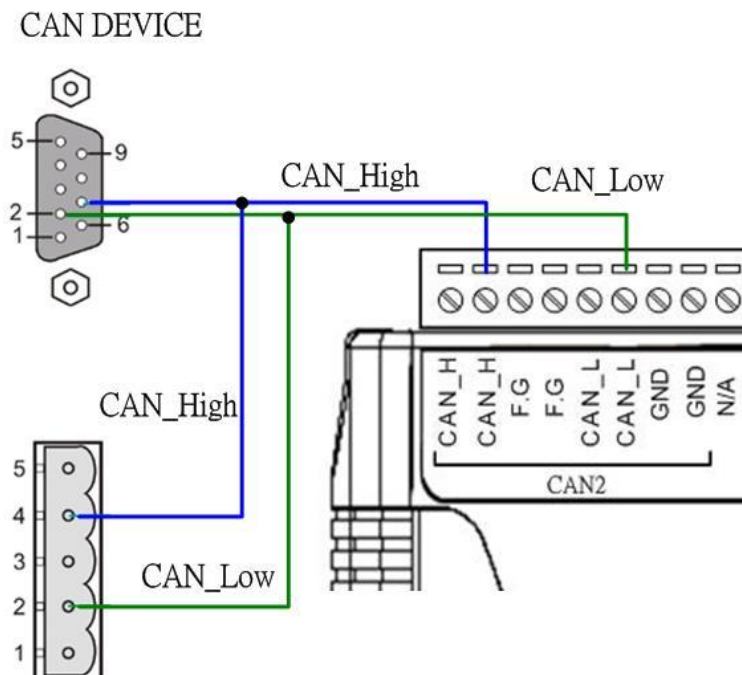
3 連接主機、網路及電源

μPAC-5001D-CAN2 配有標準的 RJ-45 乙太網路接口，可透過網路集線器/交換器與 PC 連接。您也可使用乙太網路線直接連至 PC。

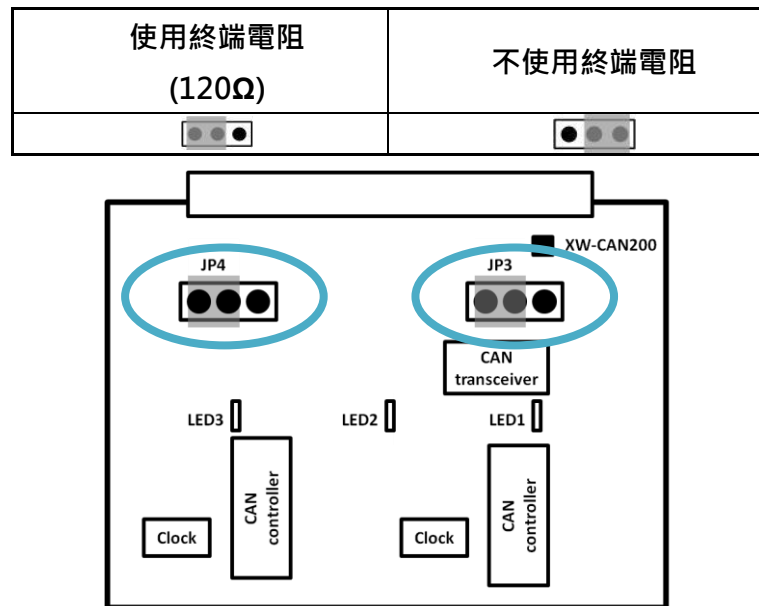


4 CAN BUS 接線圖

使用 μPAC-5001D-CAN2 模組之前，您必須先了解 CAN BUS 接線方式。



5 終端電阻跳線選擇



6 安裝 MiniOS7 Utility

步驟一：取得 MiniOS7 Utility



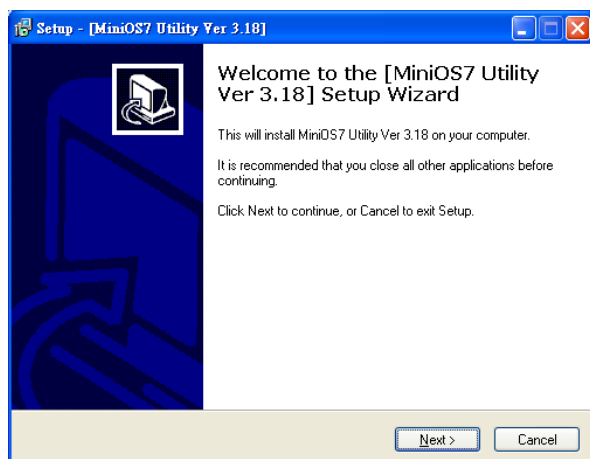
MiniOS7 Utility 可取自隨附的光碟或 FTP:

CD:\Napdos\minios7\utility\minios7_utility\

ftp://ftp.icpdas.com/pub/cd/8000cd/napdos/minios7/utility/minios7_utility/

步驟二：依照畫面提示來完成安裝

安裝完成後，桌面上將會出現 MiniOS7 Utility 的捷徑圖示。



7 啟動 MiniOS7 Utility 設定 IP 位址

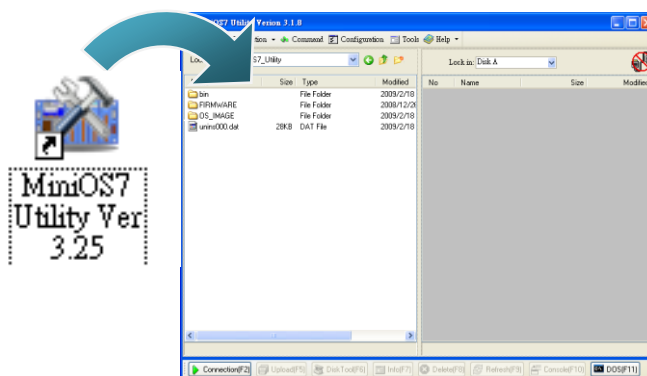
μPAC-5001D-CAN2 是一台具有乙太網路功能的設備，並預設有一個 IP 位址。首先，您必須替模組設定一組適當的 IP 位址。

IP 出廠預設值:

項目	預設值
IP 位址	192.168.255.1
子網路遮罩 (subnet mask)	255.255.0.0
通訊閘 (gateway)	192.168.0.1

步驟一：開啟 MiniOS7 Utility

滑鼠雙擊 “MiniOS7 Utility”
桌面捷徑。



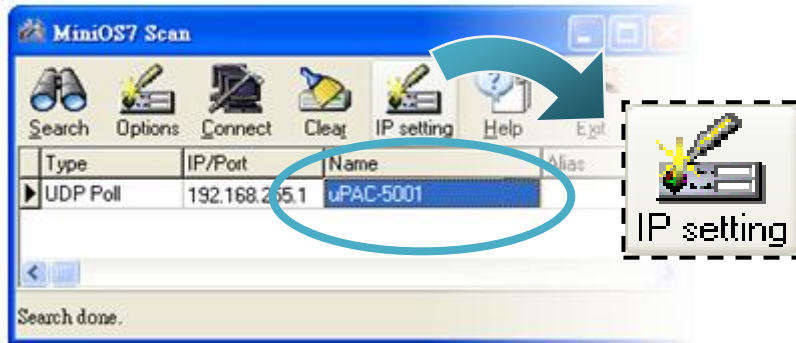
步驟二：按鍵盤的 “F12” 或於 “Connection” 選單中選取 “Search”

按鍵盤的 “F12” 或於 “Connection” 選單中選取 “Search” 後，將出現 “MiniOS7 Scan” 視窗並顯示目前網路上所有的 MiniOS7 模組。

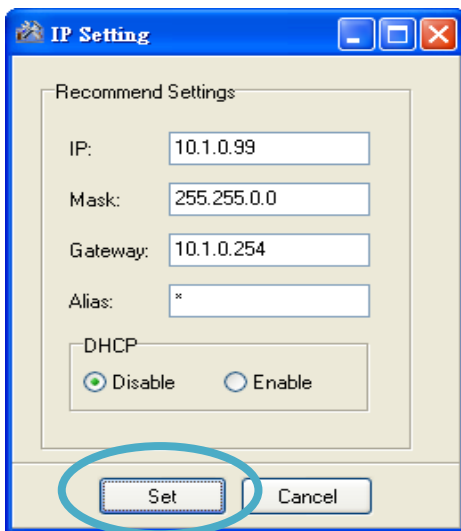


步驟三: 選取模組名稱，再點選工具列的 “IP setting”

於清單中選取模組名稱，再點選工具列的 “IP setting” 按鈕。

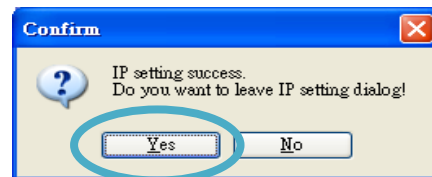


步驟四: 設定新 IP 後，點選 “Set” 按鈕



步驟五: 點選 “Yes” 按鈕

完成設定後，於 “Confirm” 視窗選取 “Yes” 結束程序。



請勿關掉此應用程式，您需要使用它來下載檔案到模組中。

8 啟動 MiniOS7 Utility 載入程式至模組

µPAC-5001D 提供了許多範例程式，您可於下列位置取得:

<CD:\Napdos\upac-5000\Demo\>

<http://ftp.icpdas.com/pub/cd/8000cd/napdos/upac-5000/demo/>

µPAC-5001D-CAN 2 提供了許多範例程式，您可於下列位置取得:

CD:\fieldbus_cd\can\pac\upac-5001D-CAN\demo\

ftp://ftp.icpdas.com/pub/cd/fieldbus_cd/can/pac/upac-5001D-CAN/demo/

下載範例程式至模組之前，您必須先建立 PC 與模組之間的連線。

步驟一：於工具列上點選 “Search” ，並於清單上雙擊模組名稱

點選 “Search” 後，“MiniOS7 Scan” 視窗將會顯示該網域所有的 MiniOS7 模組。滑鼠雙擊模組名稱，建立 PC 與模組之間的連線。



步驟二：點選 “Look in” 下拉選單，選取欲上載的檔案後，將檔案從 PC 端拖放到模組端

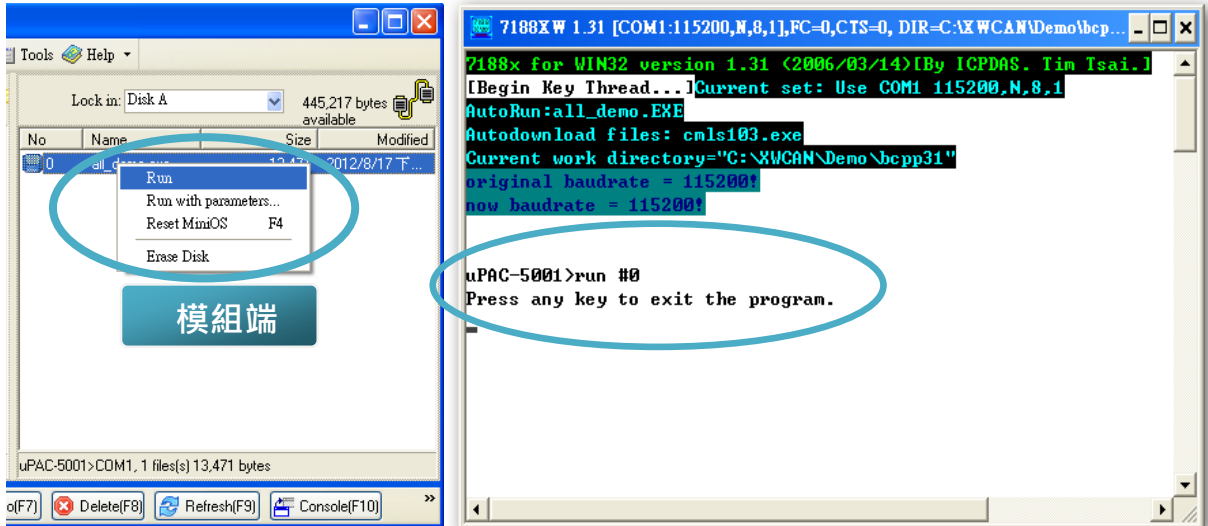
在這裡，我們將使用 all_demo.exe 為例來說明檔案的載入程序。在建立連線後，請點選 “Look in” 下拉選單，並選取欲載入至模組的檔案，再將檔案從 PC 端拖放到模組端。您可於下列位置取得該檔案：

CD:\fieldbus_cd\can\pac\upac-5001D-CAN\demo\bc_tc\all_demo\
ftp://ftp.icpdas.com/pub/cd/fieldbus_cd/can/pac/uPAC-5001D-CAN/demo/bc_tc/all_demo/



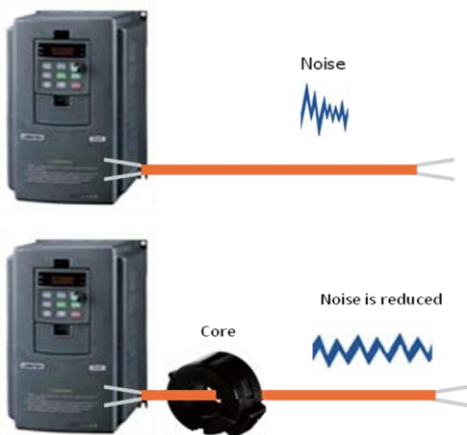
步驟三：滑鼠右鍵點選模組端的 “all_demo.exe” 再點選 “Run” 執行

將檔案載入至 μ PAC-5001D-CAN2 後，滑鼠右鍵點選模組端的 “all_demo.exe” 檔案，再點選 “Run” 執行該程式。



於 μ PAC-5001D-CAN2 中執行 “all_demo.exe” 後，將開啟以下視窗並傳送/接收 CAN 訊息。

9 磁環應用與接線方式



磁環(鐵氧體)能有效地用來抑制電磁干擾(EMI)及抗雜訊，主要用於通訊介面的纜線，如 RS-232、RS-422、RS-485、CAN Bus、FRNET、PROFIBUS、Ethernet..等，更可用於 AC/DC 電源端的纜線。

CAN Bus 接線方式如下圖：

