

# EIP-2042 快速入門指南



*For EIP-2000 系列*

繁體中文/ February 2013/ 版本 1.0



## 檢查配件

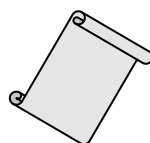
產品包裝內應包含下列配件：



EIP-2042



CD 光碟



快速入門指南  
(本文件)



螺絲刀



## 安裝軟體

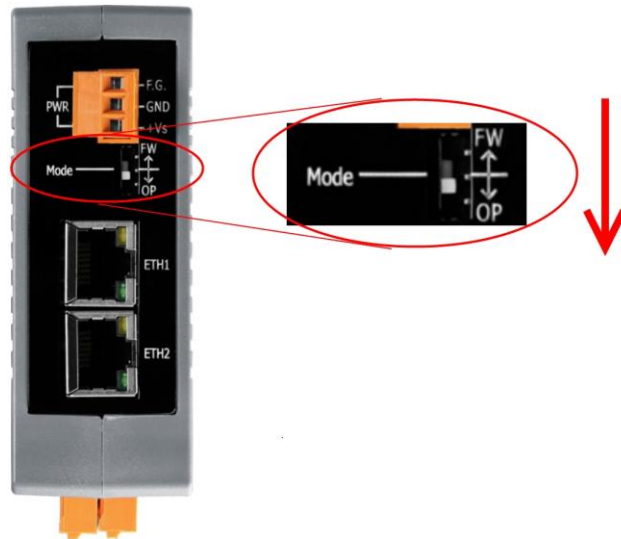
■ 安裝 EIP-2000 Utility:

軟體下載位置:

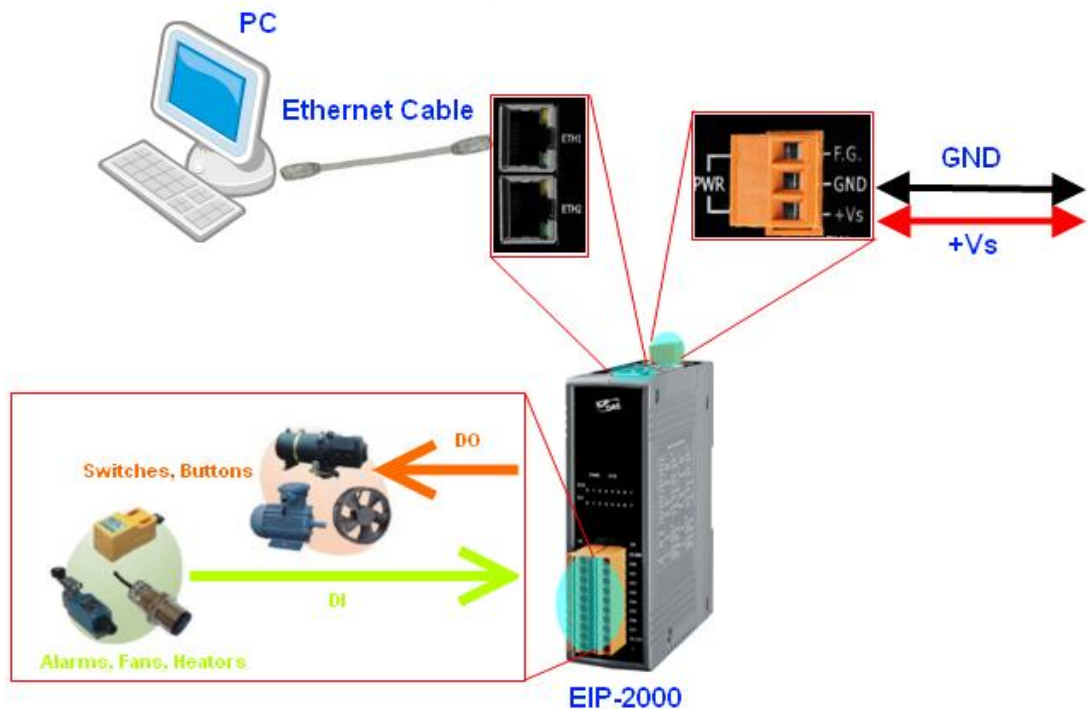
Fieldbus\_CD:\EtherNetIP\remote-io\EIP-2042\Utility

# 3 連接電源與電腦主機

1. 確認您 PC 的網路設定正確且可運作。
2. 確認您 PC 上作業系統及防毒軟體的防火牆都已關閉，否則步驟四的“Network Scan”可能無法正確找到 EIP-2000。(請與您的系統管理員確認)
3. 確認 FW/OP 開關是在 OP 位置上。



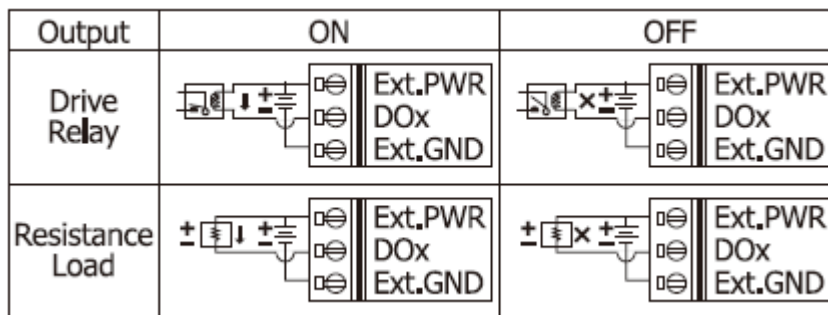
4. 將 EIP-2000 與 PC 連接至同一個集線器或同一個子網域，然後供電開機啟動 EIP-2000。



5. I/O connector – EIP-2042

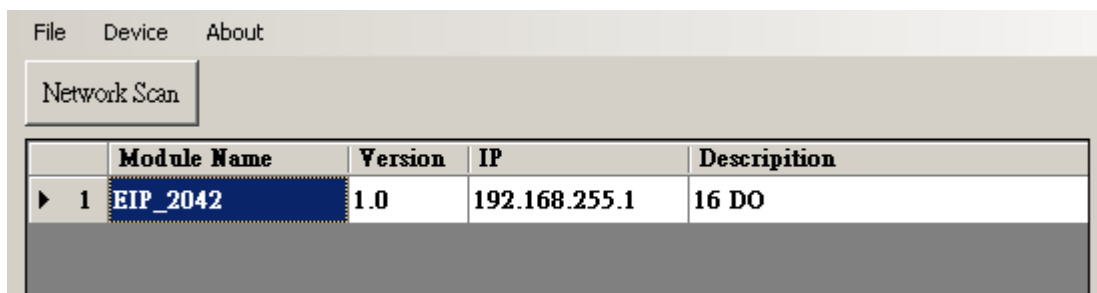
| 20-pin Spring-type terminal connector |             |     |             |
|---------------------------------------|-------------|-----|-------------|
| Pin                                   | Description | Pin | Description |
| 1                                     | EXT.GND     | 2   | EXT.GND     |
| 3                                     | EXT.PWR     | 4   | EXT.PWR     |
| 5                                     | DO8         | 6   | DO0         |
| 7                                     | DO9         | 8   | DO1         |
| 9                                     | DO10        | 10  | DO2         |
| 11                                    | DO11        | 12  | DO3         |
| 13                                    | DO12        | 14  | DO4         |
| 15                                    | DO13        | 16  | DO5         |
| 17                                    | DO14        | 18  | DO6         |
| 19                                    | DO15        | 20  | DO7         |

6. I/O Wire Connection

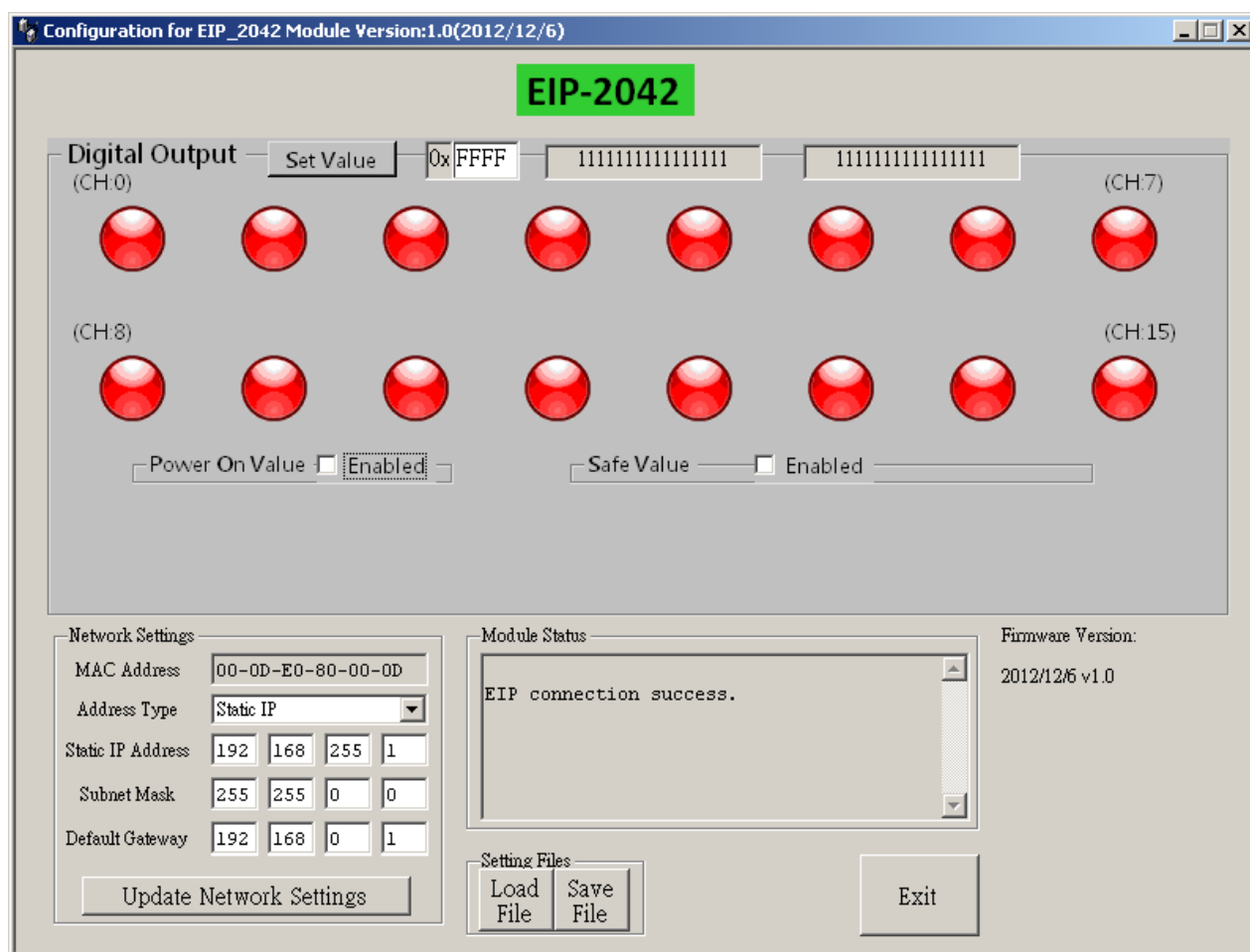


# 4 EIP-2000 Utility

1. 雙擊桌面上 EIP-2000 Utility 捷徑圖示。
2. 單擊“Network Scan” 按鈕來搜尋您的 EIP-2000 系列模組。



3. 點擊下方裝置列表中的 **EIP-2000 模組名稱**，開啟 **EIP-2000** 的設定與測試介面。每個 EIP-2000 系列模組都有各自的設定與測試介面。
4. 使用者可點擊 Digital Output 介面中的紅色圓圈來控制**數位輸出(DO)**的狀態。



5. 數位輸出 (DO) 的啟動值 (Power On Value)、安全值 (Safe Value) 與安全延遲 (Safe Delay)，可直接透過設定介面完成設定，不需重新開機。

6. 完成“Network Settings”設定後，按下“Update Network Settings”按鈕來更新設定，模組將會自動重開。

7. EIP-2000 網路設定及 LED 燈號顯示可參考下表

| 網路設定    |               |
|---------|---------------|
| 項目      | 設定參數(預設值)     |
| IP      | 192.168.255.1 |
| Gateway | 192.168.0.1   |
| Mask    | 255.255.0.0   |

相關內容請參照 EIP-2000 使用者手冊的“4.2.1 Network Settings”

| LED 指示燈        |            |                                      |
|----------------|------------|--------------------------------------|
| LED            | LED 狀態     | 說明                                   |
| Power LED      | 恆亮         | 模組處於 Run mode.                       |
|                | 每秒閃爍       | 模組處於 Init mode.                      |
| Status LED     | 恆亮         | EtherNet/IP 未建立連線.                   |
|                | 每秒閃爍       | EtherNet/IP 已連線.                     |
|                | 每 300ms 閃爍 | EtherNet/IP 連線中斷，但斷線時間未達 Safe Delay. |
|                | 每 100ms 閃爍 | 模組即將重開                               |
| I/O status LED | 亮          | DO 運作中.                              |
|                | 暗          | DO 未運作.                              |

相關內容請參照 EIP-2000 使用者手冊的“4.2.2 Digital Settings”

# 5 如何與 Allen-Bradley PLC 連線？

1. 開啟 AB PLC 控制整合介面 RSLogix 5000 並新增專案。



圖 5-1 新增專案

2. 選擇 PLC type 並新增專案名稱。

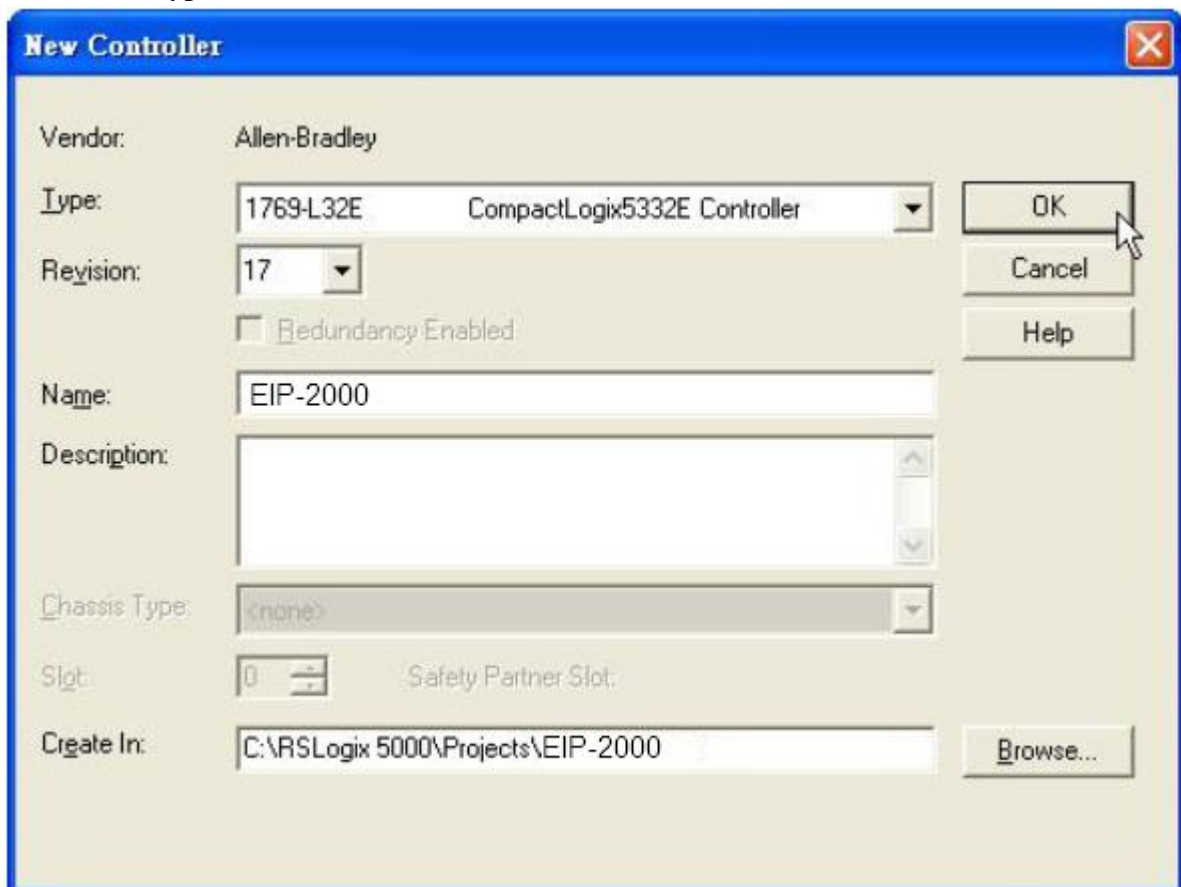


圖 5-2 新增專案名稱

3. 於 Ethernet 項目中新增新模組。

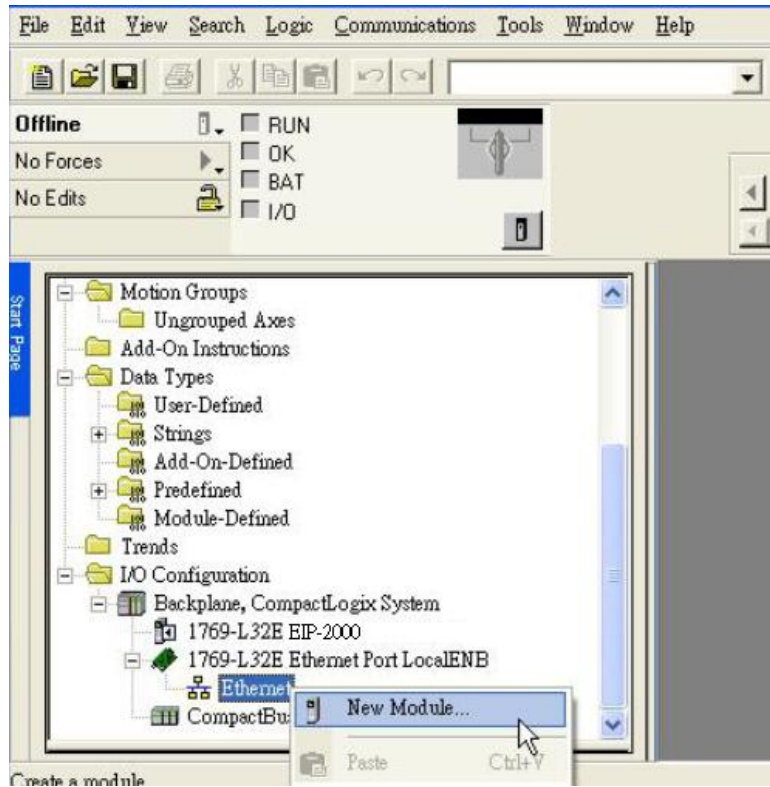


圖 5-3 新增新模組

4. 在模組選項中選擇 Communications 底下的 ETHERNET-MODULE。

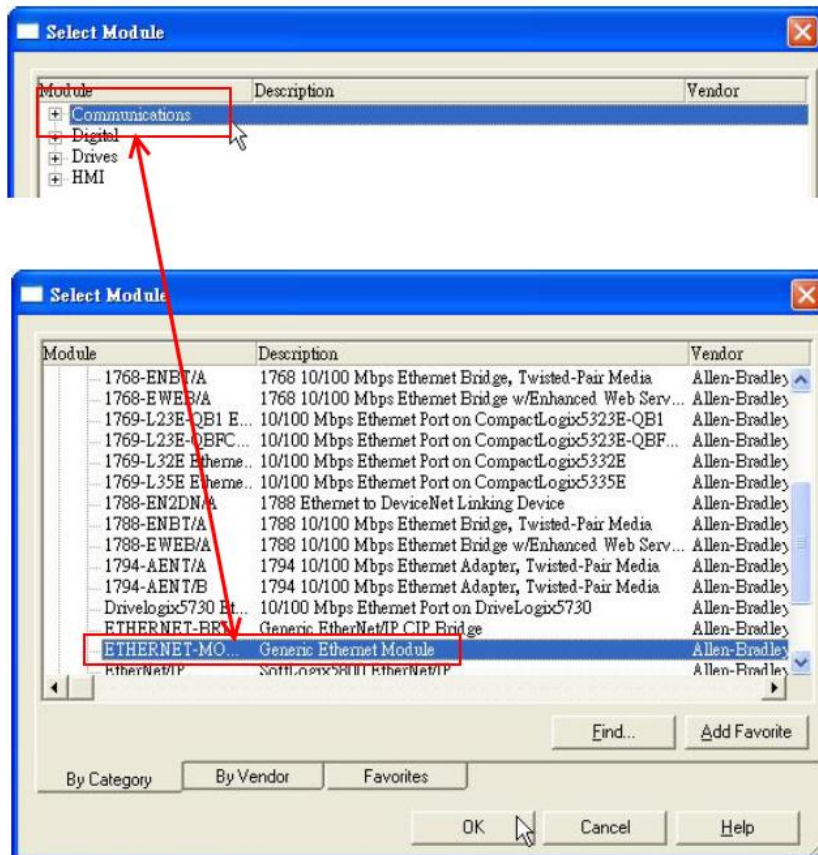


圖 5-4 IO 選擇 ETHERNET-MODULE

5. 設定新模組參數，新增模組輸出與輸入長度必須與 EIP-2042 模組 I/O 資料長度一致，資料輸入的長度必須為 2 bytes 而輸出的長度必須為 2 bytes，EIP-2042 的 I/O 資料長度如表 5-1，Instance ID 如表 5-2。

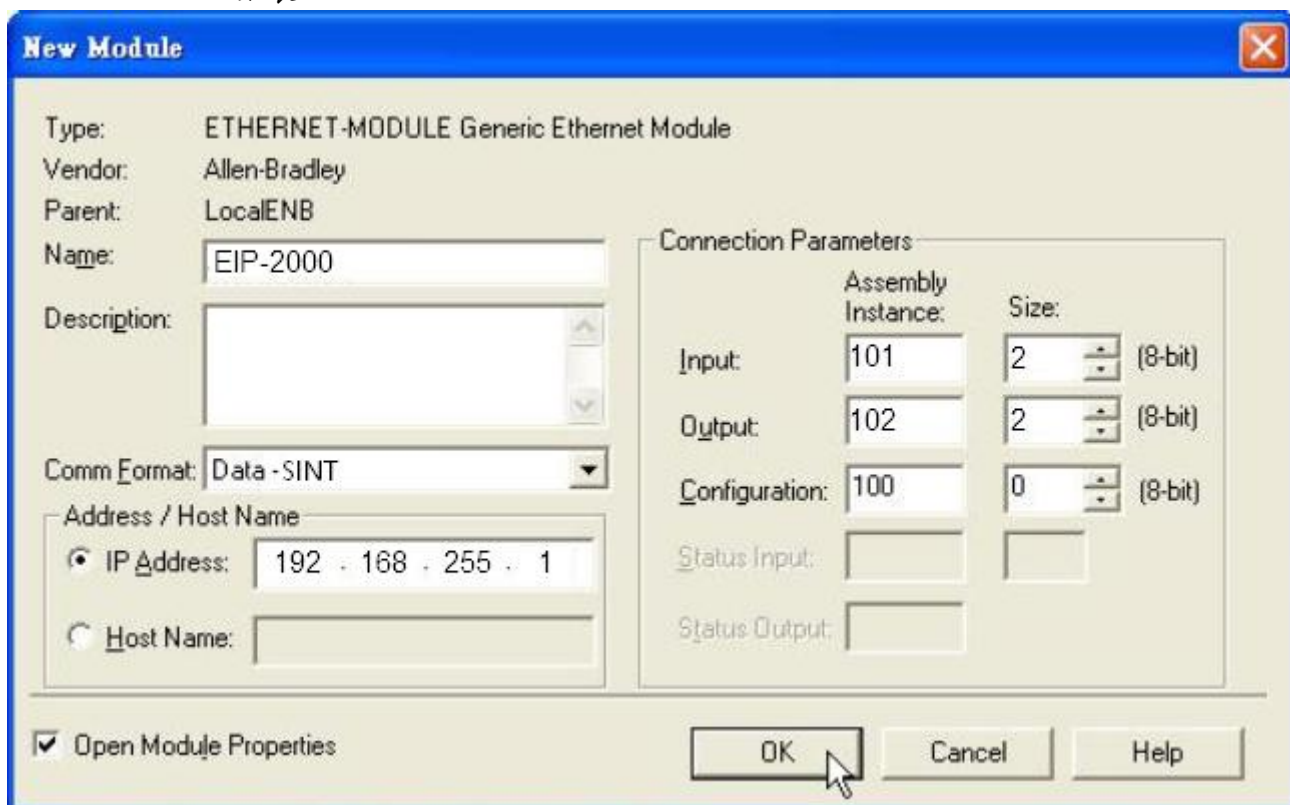


圖 5-5 EIP-2042 模組參數設定

表 5-1 EIP-2042 的 I/O 資料長度

| Data Assembly          | Byte count | Description   |
|------------------------|------------|---|
| <b>Input Assembly</b>  | 2          | 1 <sup>st</sup> Byte: DO status read back (DO0~DO7).  |
|                        |            | 2 <sup>nd</sup> Byte: DO status read back (DO8~DO15). |
| <b>Output Assembly</b> | 2          | 1 <sup>st</sup> Byte: DO status (DO0~DO7).            |
|                        |            | 2 <sup>nd</sup> Byte: DO status (DO8~DO15).           |

表 5-2 EIP-2000 的 Instance ID 表

| Implicit Message Information of EIP-2000 |                         |                           |
|--|-------------------------|---------------------------|
| Instance                                 | Instance ID             | Data length               |
| <b>Input(T-&gt;O)</b>                    | 65 <sub>hex</sub> (101) | Depends on modules. e.g.2 |
| <b>Out(O-&gt;T)</b>                      | 66 <sub>hex</sub> (102) | Depends on modules. e.g.2 |
| <b>Configuration</b>                     | 64 <sub>hex</sub> (100) |                           |