

# XP-8000-Atom 快速安裝指南

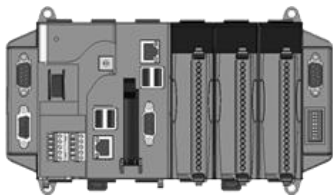
Version 1.0.1, May 2011

## 歡迎使用 XP-8000-Atom 快速安裝指南

感謝您購買 XP-8000-Atom 可程式自動化控制器 – 廣受歡迎的遠端監控自動控制器。本『快速安裝指南』提供安裝入門所需資訊，如需更詳細的安裝及使用說明，請參閱更完整的使用手冊。

## 產品內容

除了本『快速安裝指南』外，此產品內容還包括以下配件：

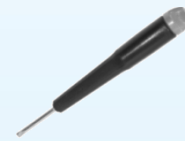


**XP-8000-Atom 模組**

XP-8041-AtomCE6/XP-8141-Atom  
XP-8341-Atom/XP-8741-Atom



**軟體工具光碟**



**螺絲起子**

1C016  
2.4 mm

## 前置作業

- 電源供應器: +10 ~ +30 V<sub>DC</sub> (例如: DP-665)

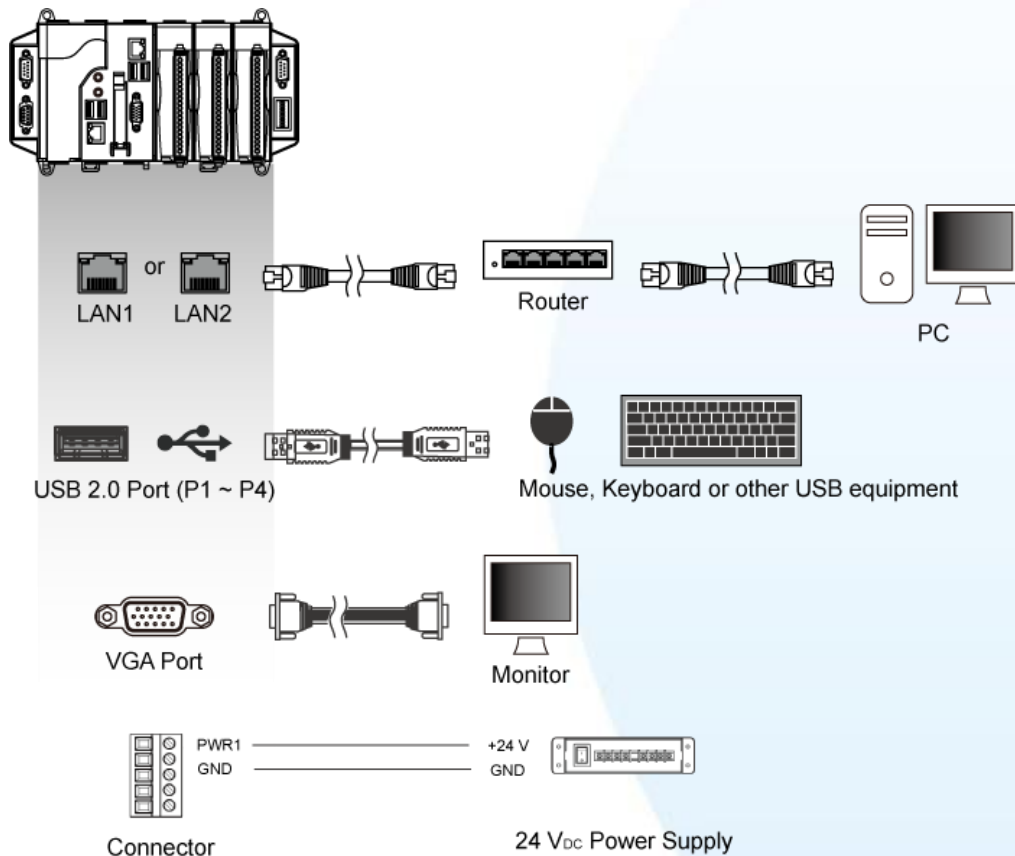
[http://www.icpdas.com/products/Accessories/power\\_supply/power\\_list.htm](http://www.icpdas.com/products/Accessories/power_supply/power_list.htm)

- 螢幕: 800 x 600 ~ 1280 x 1024
- USB 滑鼠
- USB 鍵盤

# 1

## 連接 PC 及其他支援裝置

- i. 連接 PC 至 XP-8000-Atom 的 LAN 埠，透過集線器
- ii. 連接 USB 滑鼠或鍵盤至 XP-8000-Atom 的 USB 埠
- iii. 連接顯示器至 XP-8000-Atom 的 VGA 埠
- iv. 連接+24 V<sub>DC</sub> 的電源供應器至 XP-8000-Atom 的 PWR 及 GND 端



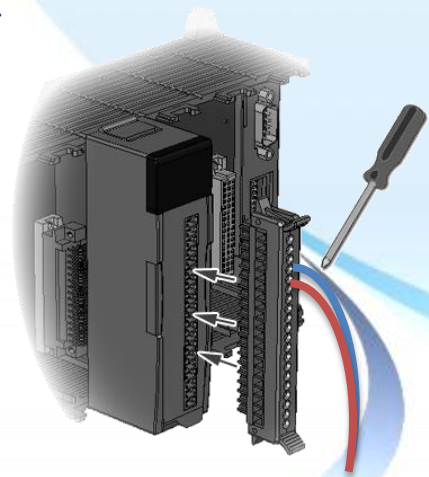
# 2

## 插入及接線 I/O 擴充模組

支援 I-8K 及 I-87K 高卡系列模組

更多可用於擴充 XP-8000 -Atom 的 I/O  
模組資訊，請參閱：

[http://www.icpdas.com/products/PAC/xpac/IO\\_Expansion.htm](http://www.icpdas.com/products/PAC/xpac/IO_Expansion.htm)

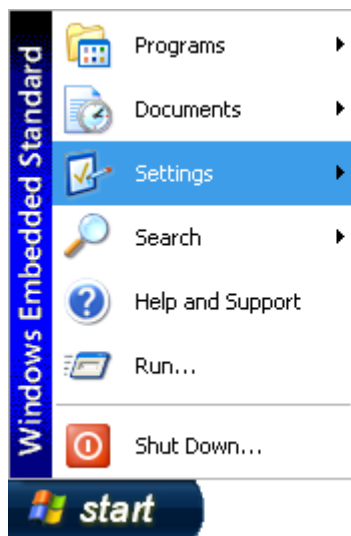


# 3

## 變更使用者介面語系

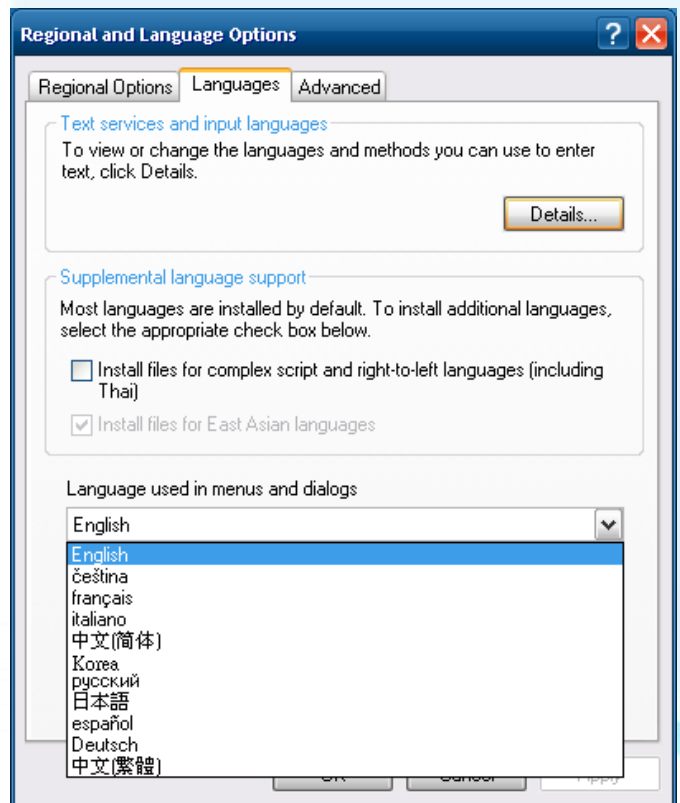
"Regional and Language Options" 是 Windows Embedded Standard 內建功能，它使使用者可以輕易改變 XP-8000-Atom 使用者介面語系。

步驟一：點選 **start** 功能表，指向 **Settings**，點選 **Control Panel**，然後點選 **Regional and Language Options**



步驟二：點選 **Language** 標籤，於下拉選單中，選擇您的地區語言，然後點選 **OK** 按鈕

步驟三：登出再登入使設定生效  
(密碼：無設定密碼)



# 4

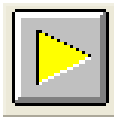
## 啟動 DCON Utility 設定 I-87K 模組

DCON Utility 是一個用來快速控管 I-87K 系列擴充模組的工具。



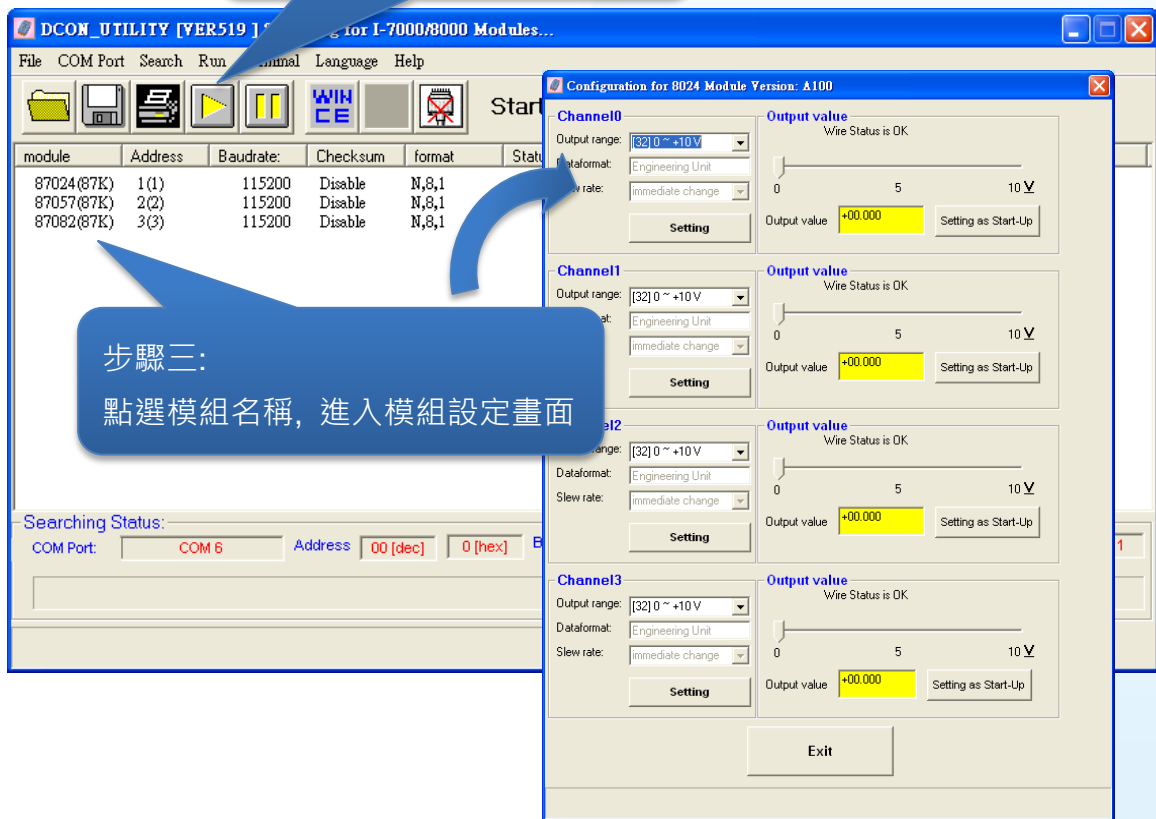
步驟一：執行 XP-8000-Atom 桌面上的 DCON Utility

步驟二：點選 “Search” 按鈕



步驟二：  
點選 Search 按鈕

步驟三：點選模組名稱，進入模組設定畫面



步驟三：  
點選模組名稱，進入模組設定畫面

# 5

## 安裝應用軟體及儲存修改系統設定須知

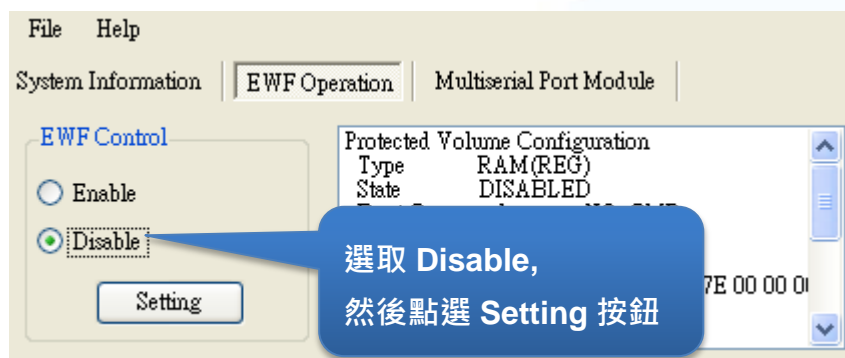
XPAC-Atom 提供 - 系統防寫保護 (EWF)，能保護系統免於病毒威脅與環境雜訊的傷害，安裝應用軟體與修改系統設定之前，需先關閉 EWF；安裝修改完成後，需再將 EWF 啟動以保護系統安全。EWF 啟動時，所有對 C 磁碟的操作會在重開機之後失效。

**步驟一：關閉 EWF：**

i. 執行 XP-8000-Atom 桌面上的 XPAC Utility



ii. 點選 EWF operation 標籤，選取 Disable，然後點選 Setting 按鈕



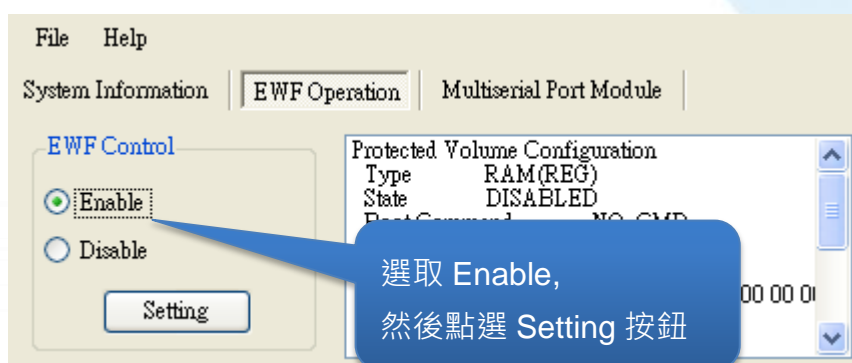
iii. 於跳出的視窗中點選 OK 按鈕，然後重新啟動 XP-8000-Atom

**步驟二：待 XP-8000-Atom 重新啟動完成後，即可開始安裝軟體或修改系統設定**

**步驟三：啟動 EWF：**

i. 執行 XP-8000-Atom 桌面上的 XPAC Utility

ii. 點選 EWF operation 標籤，選取 Enable，然後點選 Setting 按鈕



iii. 於跳出的視窗中點選 OK 按鈕，然後重新啟動 XP-8000-Atom

# 6

## 還原 XP-8000-Atom 作業系統

還原 XP-8000-Atom 作業系統之前，需確認所有重要資料已安全備份在其他區域。

步驟一：將標記為 **Rescue** 的 CF 卡插入至 XP-8000-Atom 的 CF 插槽

步驟二：重新開機後，按 **Del** 鍵進入 BIOS 設置畫面

步驟三：選取 **Boot** 標籤，然後選取 **Hard Disk Drives**，按 **Enter** 鍵進入設定畫面

BIOS Setup Utility						
Main	Advanced	PCIPnP	Boot	Security	Chipset	Exit
▶	Boot Settings				Specifies the Boot Device Priority	
▶	Boot Settings Configuration				sequence from	
▶	Hard Disk Drives				available Hard drives	

步驟四：選取 **1st Drive**，按 **Enter** 鍵進入設定畫面

步驟五：設定 **1st Drive** 為 **PS-XXX**，使系統先從 CF 卡開機

BIOS Setup Utility						
Main	Advanced	PCIPnP	Boot	Security	Chipset	Exit
Hard Disk Drivers					Specifies the Boot sequence from available drives	
1st Drive			[SATA: PS-XXX]			
2nd Drive			[SATA: PM-XXX]			

步驟六：按 **F10** 鍵儲存此設定，選取 **OK** 結束 BIOS 設置畫面

步驟七: 重新開機後, 系統即進入 XP-8000-Atom Rescue 設定畫面, 然後選擇  
**(1) Recover XP-8000-Atom to factory default**

```

*****
*          XP-8000-Atom Rescue Disk -- Main Menu          *
*****

Choose one of the followings:

(1) Recover XP-8000-Atom to factory default
(2) Upgrade XP-8000-Atom manually
(3) Display Drive [C]
(4) Quit rescue disk and reboot
(5) Command shell

Enter choice: 1
    
```

步驟八: 還原程序約需 30 分鐘, 待完成後, 系統又將進入 XP-8000-Atom  
 Rescue 設定畫面, 然後選擇 **(4) Quick rescue disk and reboot**  
 結束 XP-8000-Atom Rescue 設定畫面

步驟九: 重覆步驟二到步驟六, 將 1st Drive 設定為 PM-XXX

BIOS Setup Utility						
Main	Advanced	PCIPnP	Boot	Security	Chipset	Exit
Hard Disk Drivers					Specifies the Boot sequence from available drives	
<b>1st Drive</b>				[SATA: PM-XXX]		
2nd Drive				[SATA: PS-XXX]		

步驟一〇: 重新開機後, 系統約需 8 分鐘設置環境參數

步驟一一: XP-8000-Atom 系統已還原為出廠預設值

## 技術支援

在完成模組的設定後，您可以再進一步了解如何開發一個屬於自己的應用程式，其詳細的說明與更多的應用，請參閱下列文件：

- **XP-8000-Atom 使用手冊**

CD:\XPAC-Atom\Document\user\_manual\

[ftp://ftp.icpdas.com/pub/cd/xpac-atom/document/user\\_manual/](ftp://ftp.icpdas.com/pub/cd/xpac-atom/document/user_manual/)

- **XP-8000-Atom 開發軟件**

CD:\XPAC-Atom\SDK\

<ftp://ftp.icpdas.com/pub/cd/xpac-atom/sdk/>

- **XPacSDK API 參考手冊**

CD:\XPAC-Atom\Document\sdk\xpacsdk

<ftp://ftp.icpdas.com/pub/cd/xpac-atom/document/sdk/>

- **DCON Utility 使用手冊**

CD:\XPAC-Atom\Tools\DCON\_Utility\Manual

[ftp://ftp.icpdas.com/pub/cd/xpac-atom/tools/dcon\\_utility/manual/](ftp://ftp.icpdas.com/pub/cd/xpac-atom/tools/dcon_utility/manual/)

- **XP-8000-Atom 網站**

[http://www.icpdas.com.tw/product/solutions/pac/xpac-atom/xp\\_8000\\_atom.html](http://www.icpdas.com.tw/product/solutions/pac/xpac-atom/xp_8000_atom.html)

- **ICP DAS 客服信箱**

[service@icpdas.com](mailto:service@icpdas.com)