

Classification	SDK FAQ on XPAC				No.	6-006-00	
Author	WeiKai	Version	1.0.0	Date	2013/4/11	Page	1/11

如何在XPAC上建立一個watchdogs控制程式

Applies to:

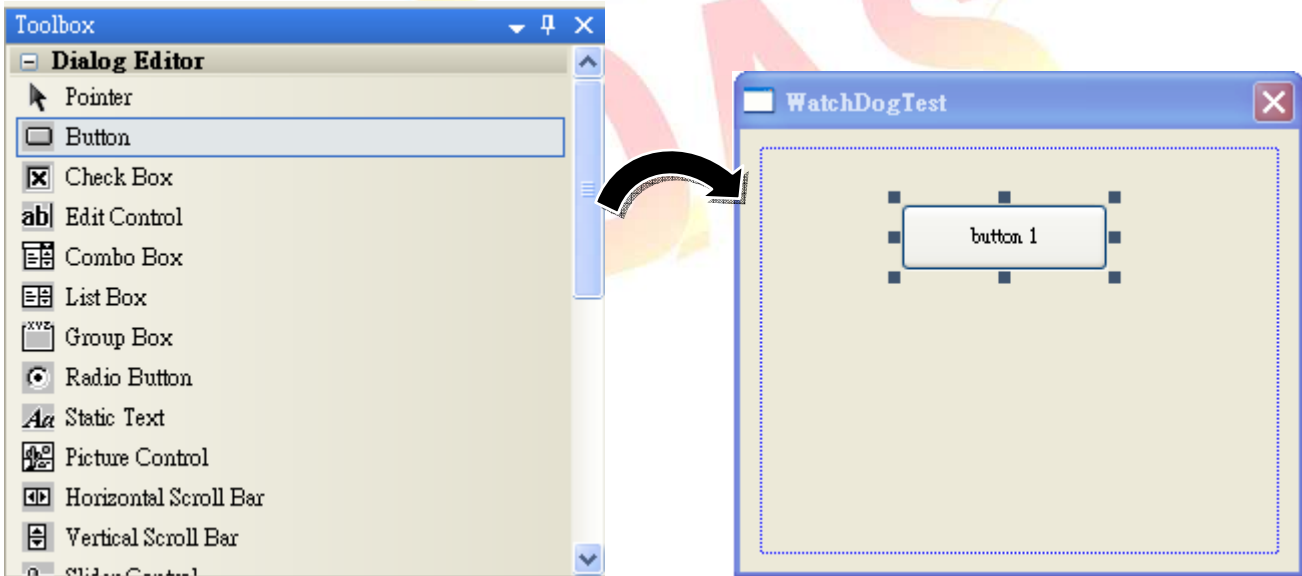
<i>Platform</i>	<i>OS version</i>	<i>XPAC utility version</i>
<i>XPAC series</i>	<i>All versions (WinCE6)</i>	<i>All versions</i>

XPAC SDK 提供 XPAC 結合 Visual C#、Visual Basic .net 和 C++的完整解決方案。

這個範例示範如何使用 MFC、C#和 VB.Net 啟動、關閉和刷新 watch dog，請照下列步驟建立程式

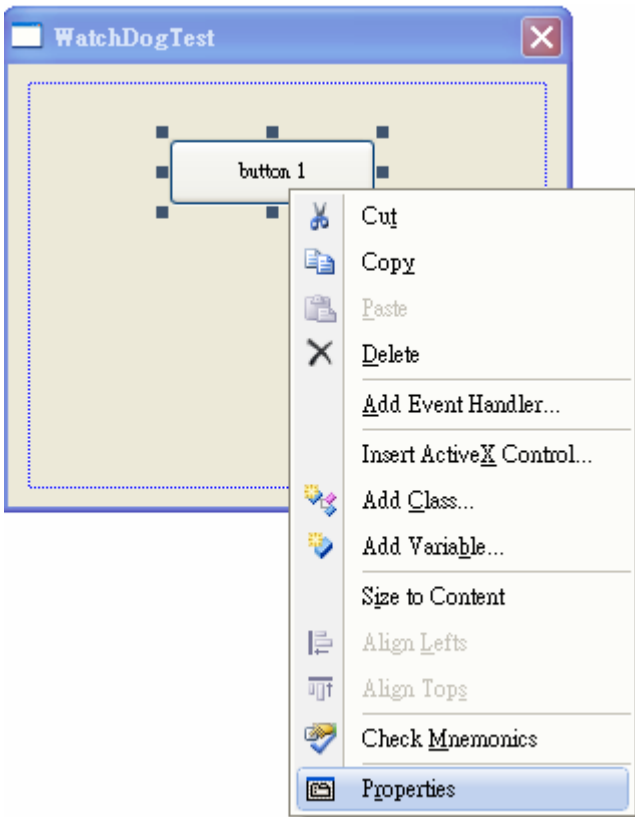
使用 MFC 啟動、關閉和刷新 watch dog

Step 1: 從 Toolbox 拖曳按鈕控制元件到表單上

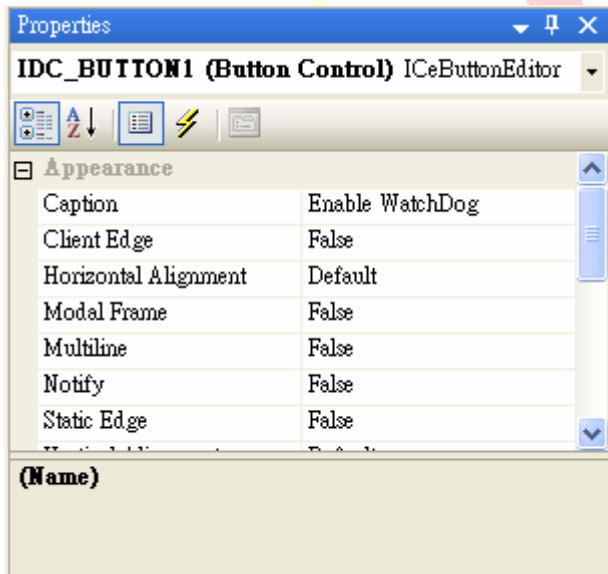


Classification	SDK FAQ on XPAC				No.	6-006-00	
Author	Weikai	Version	1.0.0	Date	2013/4/11	Page	2/11

Step 2: 在按鈕控制元件上按下滑鼠右鍵，並選擇“Properties”



Step 3: 在“Properties”視窗上的“Caption”屬性輸入“Enable WatchDog”並按下“ENTER”鍵



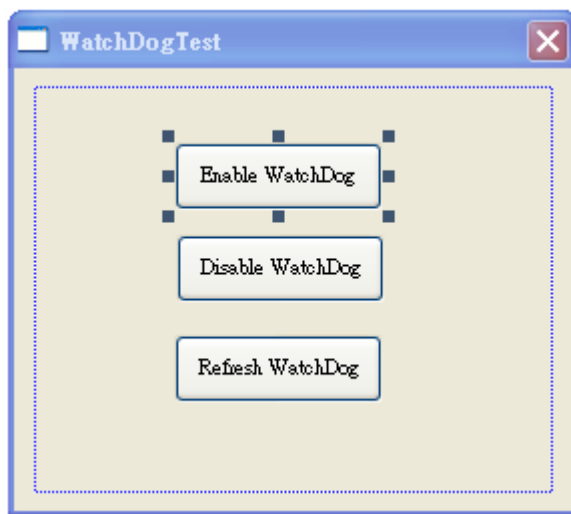
Classification	SDK FAQ on XPAC				No.	6-006-00	
Author	Weikai	Version	1.0.0	Date	2013/4/11	Page	3/11

Step 4: 重複步驟 1~3 加入名稱爲“Disable WatchDog”和“Refresh WatchDog”的按鈕

Step 5: 在主要檔案加入#include "XPacSDK_CE.h"

```
#include "stdafx.h"
#include "WatchDogTest.h"
#include "WatchDogTestDlg.h"
#include "XPacSDK_CE.h"
```

Step 5: 連擊在表單上的按鈕控制元件



Step 6: 加入下列程式碼

在“Enable WatchDog”按鈕點擊事件加入下列程式碼

```
void CWatchDogTestDlg::OnBnClickedButton1()
{
    // TODO: Add your control notification handler code here
    pac_EnableWatchDog(0,5);
}
```

使用“pac_EnableWatchDog”啓動 watch dog，函式中的第一個參數是 watch dog 種類(0: 軟體 watch dog, 1: 硬體 watchdog)，第二個參數是 watch dog 時間

“pac_EnableWatchDog”型態

```
BOOL pac_EnableWatchDog(int wdt, DWORD value);
```

在“Refresh WatchDog”按鈕點擊事件加入下列程式碼

Classification	SDK FAQ on XPAC				No.	6-006-00	
Author	Weikai	Version	1.0.0	Date	2013/4/11	Page	4/11

```
void CWatchDogTestDlg::OnBnClickedButton3()
{
    // TODO: Add your control notification handler code here
    pac_RefreshWatchDog(0);
}
```

使用“pac_RefreshWatchDog”刷新 watch dog，函式中的參數是刷新那一種 watch dog(0: 軟體 watch dog, 1: 硬體 watchdog)

“pac_RefreshWatchDog”型態

```
void pac_RefreshWatchDog(int wdt);
```

在“Disable WatchDog”按鈕點擊事件加入下列程式碼

```
void CWatchDogTestDlg::OnBnClickedButton2()
{
    // TODO: Add your control notification handler code here
    pac_DisableWatchDog(0);
}
```

使用“pac_DisableWatchDog”關閉 watch dog，函式中的參數是關閉那一種 watch dog(0: 軟體 watch dog, 1: 硬體 watchdog)

“pac_DisableWatchDog”型態

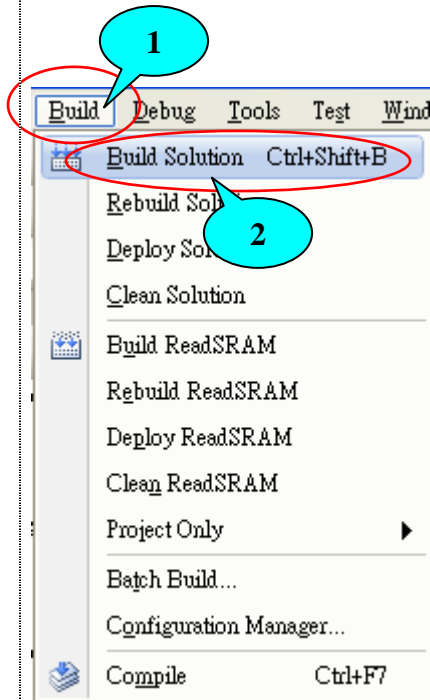
```
void pac_DisableWatchDog(int wdt);
```

Classification	SDK FAQ on XPAC				No.	6-006-00	
Author	WeiKai	Version	1.0.0	Date	2013/4/11	Page	5/11

Step 7: 建立和執行

依序按下“Build”→”Build Solution”以建立執行檔，在專案資料夾內可以獲得該執行檔，將這個執行檔放置在你的 XPAC 上並執行它

假如你沒有在 watch dog 時間內刷新 watch dog，XPAC 將會在 watch dog 時間期滿時重新啓動



附註&警告



參考下列 FAQ 文件上傳執行檔至 XPAC

- [X5-02_How_to_debug_XPAC_programs_in_Visual_Studio_2005\(2008\)_online_through_the_TCPIP_english](#)
- [X5-27_How_to_write_a_MFC_application_with_XPAC_SDK_in_visual_studio_2005](#)
- [X5-30_How_to_write_a_MFC_application_with_XPAC_SDK_in_visual_studio_2008](#)

Classification	SDK FAQ on XPAC				No.	6-006-00	
Author	WeiKai	Version	1.0.0	Date	2013/4/11	Page	6/11

使用 MFC 啓動、關閉和刷新 watch dog

Step 1: 從 Toolbox 拖曳三個按鈕控制元件到表單上，並將三個按鈕“text”屬性分別設定爲“Enable WatchDog”、“Disable WatchDog”和“Refresh WatchDog”(這個步驟和使用 MFC 啓動、關閉和刷新 watch dog 的步驟 1~3 是相同的)

Step 2: XPacNet.dll 可以從 C#範例程式、CD 或下列清單獲得，最新版本可以從 ICPDAS 網站下載

1. CD:\SDK\XPacNET
2. <ftp://ftp.icpdas.com/pub/cd/xp-8000-ce6/sdk/xpacnet/>
3. <ftp://ftp.icpdas.com/pub/cd/XPAC-Atom-CE6/SDK/XPacNet/>

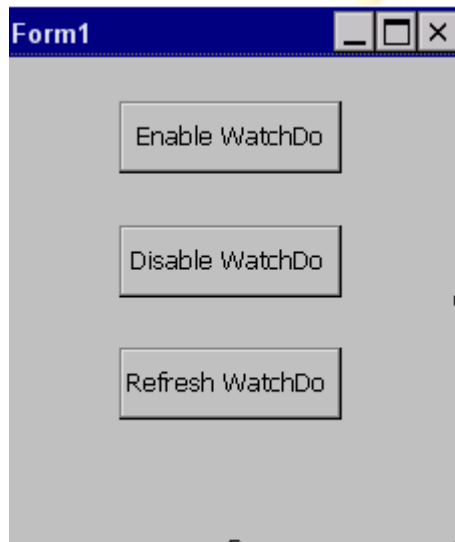
附註&警告



參考下列 FAQ 文件將 XPacNet.dll 加入至專案

- [X5-28_How to write a C#.net application with XPAC SDK in visual studio 2005](#)
- [X5-31_How to write a C#.net application with XPAC SDK in visual studio 2008](#)

Step 5: 連擊在表單上的按鈕控制元件



Classification	SDK FAQ on XPAC				No.	6-006-00	
Author	WeiKai	Version	1.0.0	Date	2013/4/11	Page	7/11

Step 6: 插入下列程式碼

在“Enable WatchDog”按鈕點擊事件加入下列程式碼

```
private void button1_Click(object sender, EventArgs e)
{
    XPacNET.XPac.pac_EnableWatchDog(0, 5);
}
```

使用“pac_EnableWatchDog”啟動 watch dog，函式中的第一個參數是 watch dog 種類(0: 軟體 watch dog, 1: 硬體 watchdog)，第二個參數是 watch dog 時間

“pac_EnableWatchDog”型態

```
bool pac_EnableWatchDog(int wdt, uint value);
```

在“Refresh WatchDog”按鈕點擊事件加入下列程式碼

```
private void button2_Click(object sender, EventArgs e)
{
    XPacNET.XPac.pac_DisableWatchDog(0);
}
```

使用“pac_RefreshWatchDog”刷新 watch dog，函式中的參數是刷新那一種 watch dog(0: 軟體 watch dog, 1: 硬體 watchdog)

“pac_RefreshWatchDog”型態

```
void pac_RefreshWatchDog(int wdt);
```

在“Disable WatchDog”按鈕點擊事件加入下列程式碼

```
private void button3_Click(object sender, EventArgs e)
{
    XPacNET.XPac.pac_RefreshWatchDog(0);
}
```

使用“pac_DisableWatchDog”關閉 watch dog，函式中的參數是關閉那一種 watch dog(0: 軟體 watch dog, 1: 硬體 watchdog)

“pac_DisableWatchDog”型態

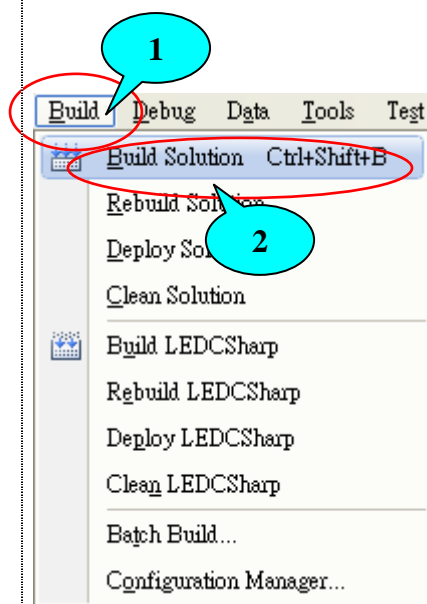
```
void pac_DisableWatchDog(int wdt);
```

Classification	SDK FAQ on XPAC				No.	6-006-00	
Author	WeiKai	Version	1.0.0	Date	2013/4/11	Page	8/11

Step 7: 建立和執行

依序按下“Build”→”Build Solution”以建立執行檔，在專案資料夾內可以獲得該執行檔，將這個執行檔放置在你的 XPAC 上並執行它

假如你沒有在 watch dog 時間內刷新 watch dog，XPAC 將會在 watch dog 時間期滿時重新啓動



附註&警告



參考下列 FAQ 文件上傳執行檔至 XPAC

- [X5-02_How_to_debug_XPAC_programs_in_Visual_Studio_2005\(2008\)_online_through_the_TCPIP_english](#)
- [X5-28_How to write a C#.net application with XPAC SDK in visual studio 2005](#)
- [X5-31_How to write a C#.net application with XPAC SDK in visual studio 2008](#)

Classification	SDK FAQ on XPAC					No.	6-006-00
Author	Weikai	Version	1.0.0	Date	2013/4/11	Page	9/11

使用 VB.Net 啓動、關閉和刷新 watch dog

Step 1: 從 Toolbox 拖曳三個按鈕控制元件到表單上，並將三個按鈕“text”屬性分別設定爲“Enable WatchDog”、“Disable WatchDog”和“Refresh WatchDog”(這個步驟和[使用 MFC 對 EEPROM 讀寫資料](#)的步驟 1~3 是相同的)

Step 2: XPacNet.dll 可以從 C#範例程式、CD 或下列清單獲得，最新版本可以從 ICPDAS 網站下載

1. CD:\SDK\XPacNET
2. <ftp://ftp.icpdas.com/pub/cd/xp-8000-ce6/sdk/xpacnet/>
3. <ftp://ftp.icpdas.com/pub/cd/XPAC-Atom-CE6/SDK/XPacNet/>

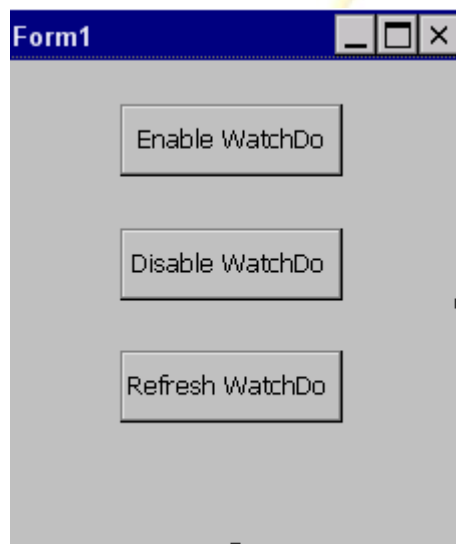
附註&警告



Refer to the FAQ documents below to add XPacNet.dll to the project.

- [X5-29_ How to write a VB.net application with XPAC SDK in visual studio 2005](#)
- [X5-32_ How to write a VB.net application with XPAC SDK in visual studio 2008](#)

Step 5: 連擊在表單上的按鈕控制元件



Classification	SDK FAQ on XPAC				No.	6-006-00	
Author	Weikai	Version	1.0.0	Date	2013/4/11	Page	10/11

Step 6: 插入下列程式碼

在“Enable WatchDog”按鈕點擊事件加入下列程式碼

```
Private Sub Button1_Click(ByVal sender As System.Object, ByVal e As System.EventArgs) Handles Button1.Click
    XPacNET.XPac.pac_EnableWatchDog(0, 5)
End Sub
```

使用“pac_EnableWatchDog”啟動 watch dog，函式中的第一個參數是 watch dog 種類(0: 軟體 watch dog, 1: 硬體 watchdog)，第二個參數是 watch dog 時間

“pac_EnableWatchDog”型態

```
bool pac_EnableWatchDog(wdt AS Integer, value AS UInteger);
```

在“Refresh WatchDog”按鈕點擊事件加入下列程式碼

```
Private Sub Button3_Click(ByVal sender As System.Object, ByVal e As System.EventArgs) Handles Button3.Click
    XPacNET.XPac.pac_RefreshWatchDog(0)
End Sub
```

使用“pac_RefreshWatchDog”刷新 watch dog，函式中的參數是刷新那一種 watch dog(0: 軟體 watch dog, 1: 硬體 watchdog)

“pac_RefreshWatchDog”型態

```
void pac_RefreshWatchDog(wdt AS Integer);
```

在“Disable WatchDog”按鈕點擊事件加入下列程式碼

```
Private Sub Button2_Click(ByVal sender As System.Object, ByVal e As System.EventArgs) Handles Button2.Click
    XPacNET.XPac.pac_DisableWatchDog(0)
End Sub
```

使用“pac_DisableWatchDog”關閉 watch dog，函式中的參數是關閉那一種 watch dog(0: 軟體 watch dog, 1: 硬體 watchdog)

“pac_DisableWatchDog”型態

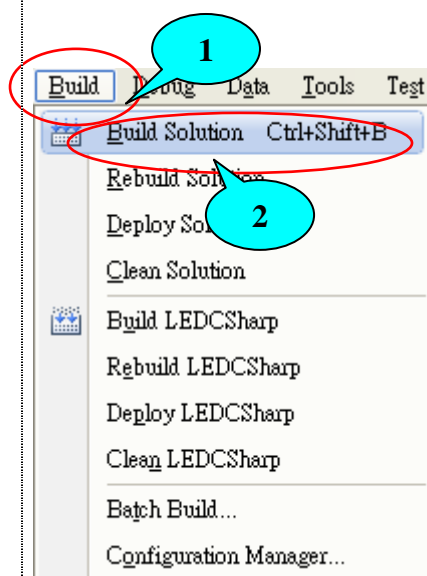
```
void pac_DisableWatchDog(wdt AS Integer);
```

Classification	SDK FAQ on XPAC				No.	6-006-00	
Author	WeiKai	Version	1.0.0	Date	2013/4/11	Page	11/11

Step 7: 建立和執行

依序按下“Build”→”Build Solution”以建立執行檔，在專案資料夾內可以獲得該執行檔，將這個執行檔放置在你的 XPAC 上並執行它

假如你沒有在 watch dog 時間內刷新 watch dog，XPAC 將會在 watch dog 時間期滿時重新啓動



附註&警告



參考下列 FAQ 文件上傳執行檔至 XPAC

- [X5-02_How_to_debug_XPAC_programs_in_Visual_Studio_2005\(2008\)_online_through_the_TCPIP_english](#)
- [X5-29_ How to write a VB.net application with XPAC SDK in visual studio 2005](#)
- [X5-32_How to write a VB.net application with XPAC SDK in visual studio 2008](#)