

分類	在 WinCE PAC 系統和應用時常見問題				編號	4-001-02	
作者	Tunglu-Yu	版本	1.0.0	日期	2018/04/27	頁碼	1/8

如何使用Eshell透過區域網路更新OS

應用於：

平台	OS 版本	PAC utility 版本
WinPAC	所有版本	所有版本
ViewPAC	所有版本	所有版本

如果你所在的區域網路中，無法自動分配 IP，給新加入網路的裝置(DHCP 伺服器)，請改使用 Micro_SD 來安裝 OS

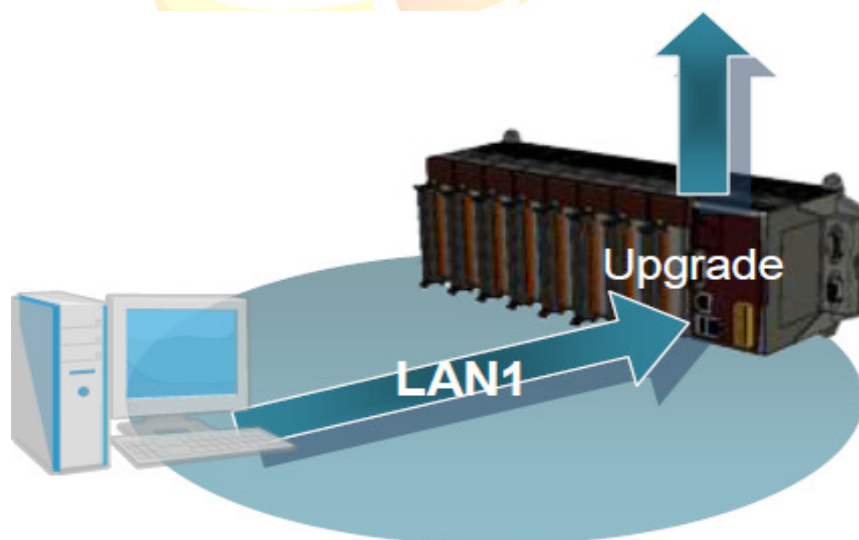
更新 WinPAC OS 之前，請先做下列動作

1. 準備以下設備

- 螢幕(ViewPAC 系列不用)
- USB Hub
- USB 滑鼠
- USB 鍵盤
- Micro_SD 卡

提示 & 警告

OS 預設使用 LAN1 更新。因此，在 OS 更新前，請先確認 LAN1 已連接上區域網路



分類	在 WinCE PAC 系統和應用時常見問題				編號	4-001-02	
作者	Tunglu-Yu	版本	1.0.0	日期	2018/04/27	頁碼	2/8

2. 更新 OS 後，Registry 將會被回復為出廠預設值，請手動記錄 WinPAC 中的系統設定的設定值
例如: 電源(螢幕休眠)、桌面、時區、螢幕解析度、網路校時、Ethernet 網路設定、Multi Serial、
開機自動執行、輸入法、UI 介面語言.....等等設定值

3. 備份 System_Disk 內的檔案至 Micro_SD

重要警告



OS 更新時會將 System_disk 格式化，請務必，備份 System_disk 內的檔案至 Micro_SD 資料夾中



分類	在 WinCE PAC 系統和應用時常見問題			編號	4-001-02
作者	Tunglu-Yu	版本	1.0.0	日期	2018/04/27
				頁碼	3/8

更新 WinPAC OS

請依照下列步驟，利用 Eshell，更新 WinPAC OS：

步驟 1: 取得 [eshell.exe](#) 與 OS 安裝檔(*.zip)，並下載至 PC

Eshell 下載位置:

[CD:\WinPAC_AM335x\Wp-5231\pc_tools\eshell\](#)

OS 安裝檔下載位置:

http://ftp.icpdas.com/pub/cd/WinPAC_AM335x/Wp-5231/OS_Image/update_from_eshell_or_micro_sd/ (***Note1**)

Note1: 其他平台 OS 安裝檔下載位置:

VP-x201 : http://ftp.icpdas.com/pub/cd/winpac_am335x/vp-x201/os_image/update_from_eshell_or_micro_sd/

VP-x231 : http://ftp.icpdas.com/pub/cd/winpac_am335x/vp-x231/os_image/update_from_eshell_or_micro_sd/

WP-2241 : http://ftp.icpdas.com/pub/cd/WinPAC_AM335x/WP-2241/OS_Image/update_from_eshell_or_micro_sd/

WP-8x2x : http://ftp.icpdas.com/pub/cd/WinPAC_AM335x/wp-8x2x/OS_Image/WP-8x2x-CE7/update_from_eshell_or_micro_sd/

WP-9000 : http://ftp.icpdas.com/pub/cd/WinPAC_AM335x/WP-9000/OS_Image/WP-9x21-CE7/update_from_eshell_or_micro_sd/

OS 安裝壓縮檔中，有 6 個檔案

MLO

XLDRSD.nb0

XLDRNAND.nb0

EBOOTND.nb0

EBOOTSD.nb0

NK.bin



請將.zip 解壓縮至適當位置，如 C:\AM335x_OS 等

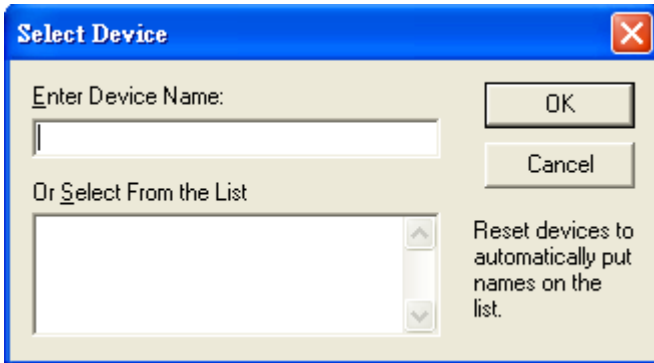
步驟 2: 將 Win PAC 上的選轉開關轉至 “3” 後，重新啓動 WinPAC

	Rotary switch position	Modes of operation
	0	正常模式
	1	安全模式
	2	除錯模式
	3	Eshell 安裝 OS 模式
	4	Eshell 開發模式
5	Micro_SD 安裝 OS 模式	

分類	在 WinCE PAC 系統和應用時常見問題				編號	4-001-02	
作者	Tunglu-Yu	版本	1.0.0	日期	2018/04/27	頁碼	4/8

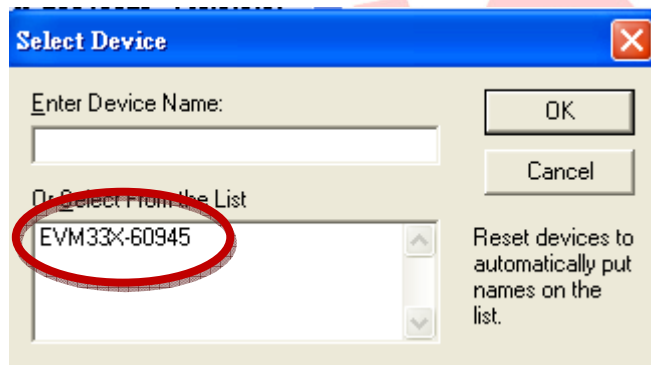
	6	Micro_SD 開發模式
	7~9	正常模式(使用者自訂)

步驟 3: 在 PC 端執行 “Eshell”.



約 3 秒後，於 Select From the List 的 Listbox 會出現模組名稱(如下圖,EVM33X-60945)

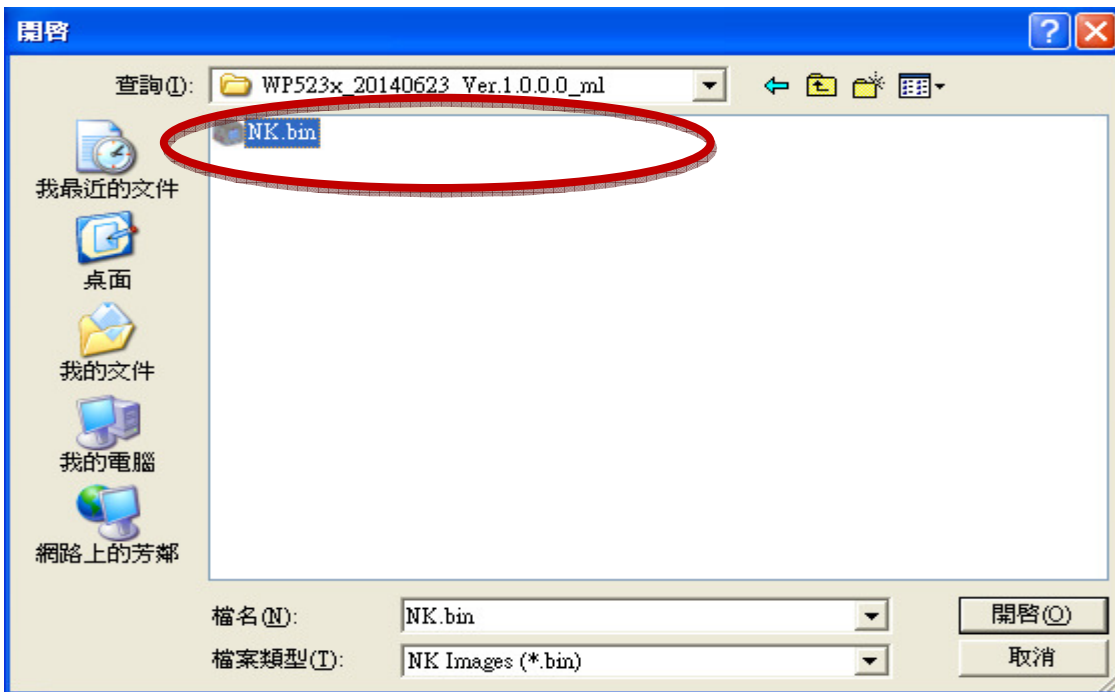
步驟 4: 點擊需要更新 OS 的 WinPAC 裝置



步驟 5: 選擇要更新的OS安裝檔案(*.bin).

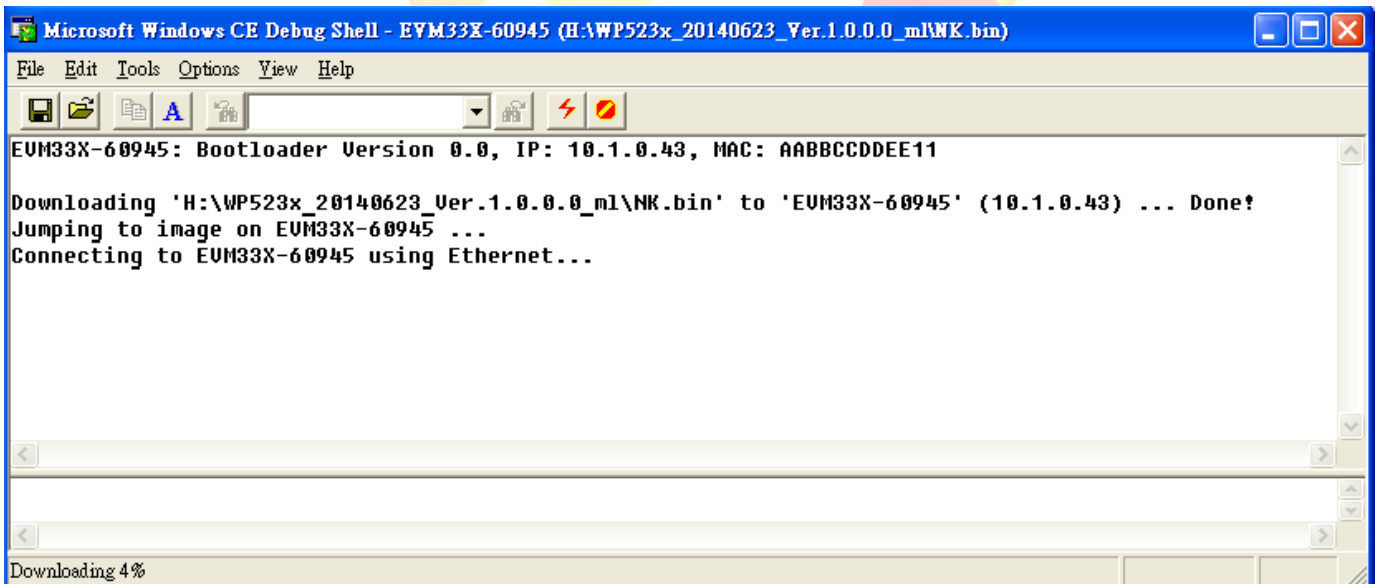
選擇步驟 1 解壓縮後產生的NK.bin檔，選擇完後，按下”開啓”鍵

分類	在 WinCE PAC 系統和應用時常見問題			編號	4-001-02
作者	Tunglu-Yu	版本	1.0.0	日期	2018/04/27
				頁碼	5/8



按下”開啓”鍵後，Eshell開始將NK.bin上更新至WinPAC上。
OS安裝中的畫面如下

PC端



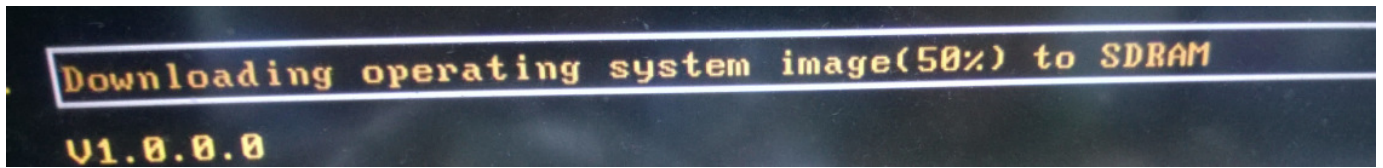
畫面最底下的 Downloading %為上傳進度，由 0%至 100%，100%表示上傳.bin 檔完成。

WinPAC 端

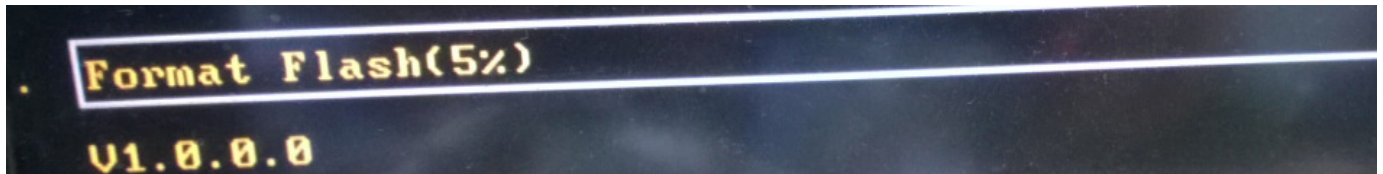
WinPAC 端會出現不同的更新進度。

1. 下圖表示 WinPAC 程式將上傳的 NK.bin 資料儲在 SDRAM 內

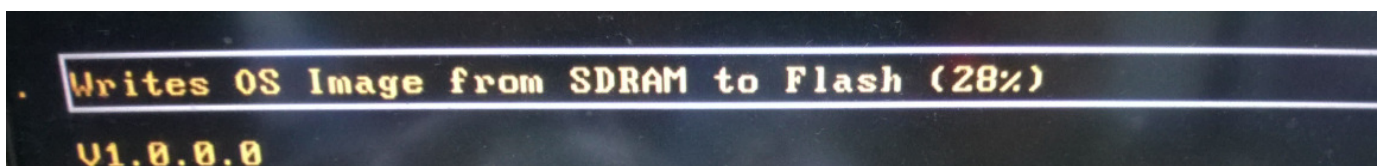
分類	在 WinCE PAC 系統和應用時常見問題			編號	4-001-02		
作者	Tunglu-Yu	版本	1.0.0	日期	2018/04/27	頁碼	6/8



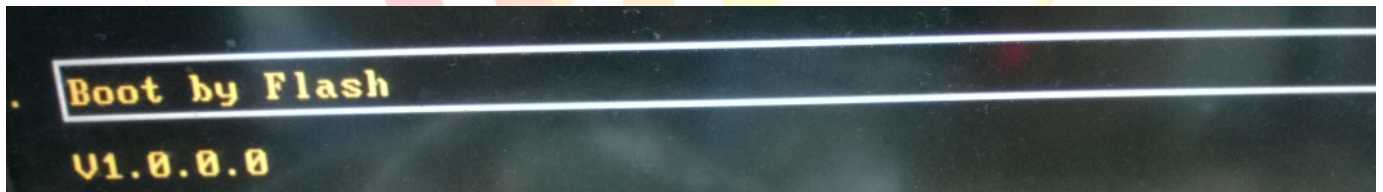
2. 程式先儲存 OS image 的 Flash 先 Erase 再 Format 此 Flash



3. 將 SDRAM 的 NK.bin 寫至 Flash，直到 100%即表示完成。



4. 更新完成

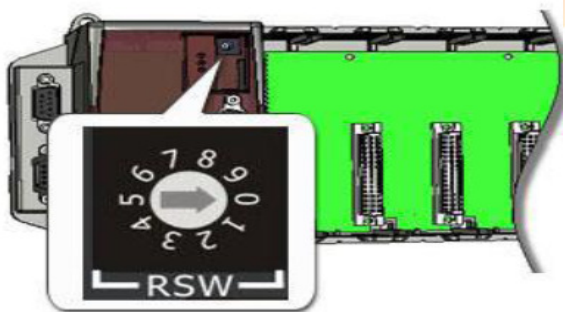


OS 安裝完成後，可在 WinPAC 上看到以下的開機畫面

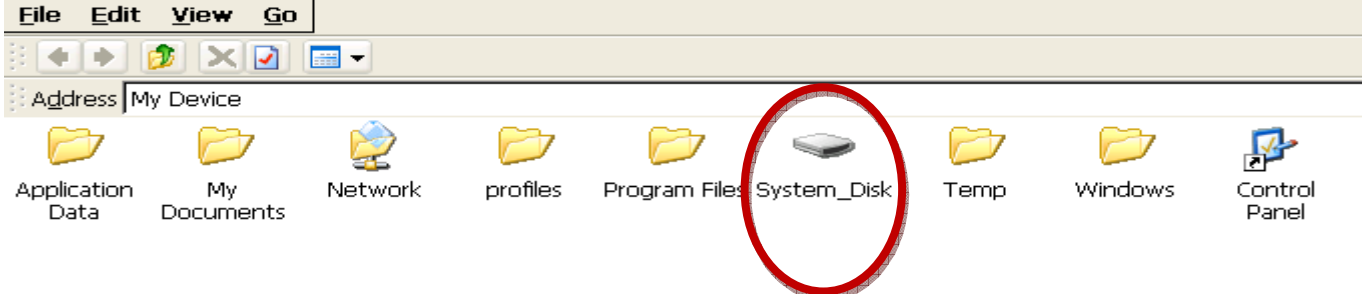
分類	在 WinCE PAC 系統和應用時常見問題			編號	4-001-02
作者	Tunglu-Yu	版本	1.0.0	日期	2018/04/27
				頁碼	7/8



步驟 6: 將 WinPAC 上的選轉開關轉至 “0”



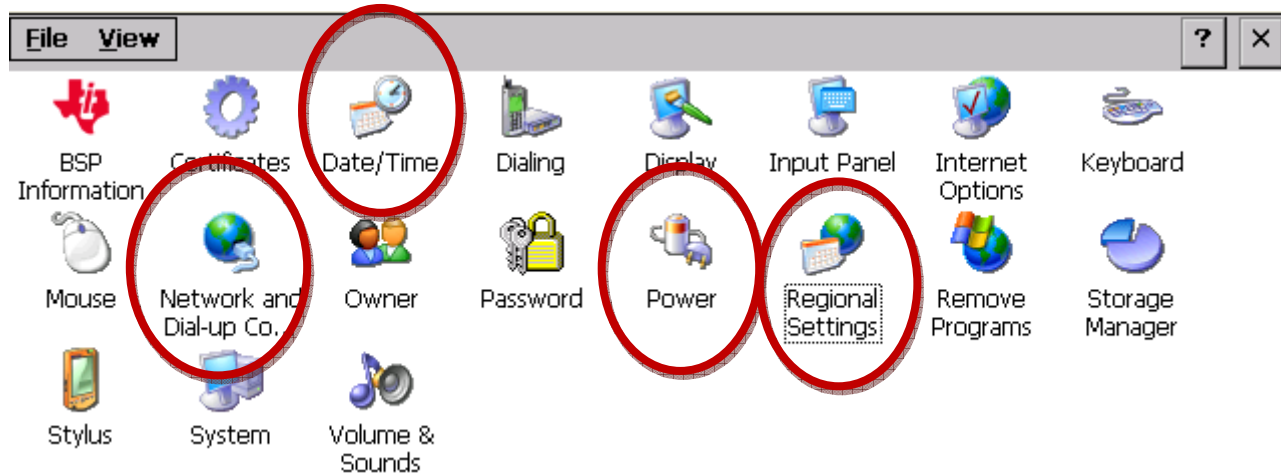
步驟 7: 將 WinPAC 上的 Micro_SD 中的 System_disk 檔案，還原回 System_disk 中。



分類	在 WinCE PAC 系統和應用時常見問題				編號	4-001-02	
作者	Tunglu-Yu	版本	1.0.0	日期	2018/04/27	頁碼	8/8

步驟 8: 還原 WinPAC 的設定

例如: 電源(螢幕休眠)、桌面、時區、螢幕解析度、網路校時、Ethernet 網路設定、Multi Serial、開機自動執行.....等等設定值



步驟 9: 檢查 WinPAC OS 版本

執行 WinPAC 桌面上的 PAC Utility，點擊“Device Information”頁面，檢查目前的 OS 版本

