

分類	在 WinCE PAC 系統和應用時常見問題				編號	4-002-00	
作者	Tunglu-Yu	版本	1.0.2	日期	2013/5/16	頁碼	1/14

如何透過JTAG介面重新燒錄Boot load(開機載入程式)

應用於：

平台	作業系統版本	WinPAC/ViewPAC utility 版本
WP-8x3x/ XP-8x4x	所有版本	所有版本
VP-23W1/ VP-25W1	所有版本	所有版本
VP-4131	所有版本	所有版本

如果 WinPAC / ViewPAC 無法啟動而且無法使用 Eshell 更新，可能 Boot load 已經損壞。在這種情況下，你必須使用 JTAG 下載線重新燒錄 Boot load。完成燒錄 Boot load 後，Eshell 就能夠透過乙太網路更新作業系統。

請依照下列步驟，重新燒錄開機載入程式

步驟 1: 取得“Update_Eboot_Tool”資料夾

可至下列位置取得:

CD: \napdos\wp-8x4x_ce50\pc_tools\Update_Eboot_Tool

ftp://ftp.icpdas.com.tw/pub/cd/winpac/napdos/wp-8x4x_ce50/pc_tools/Update_Eboot_Tool

提示 & 警告



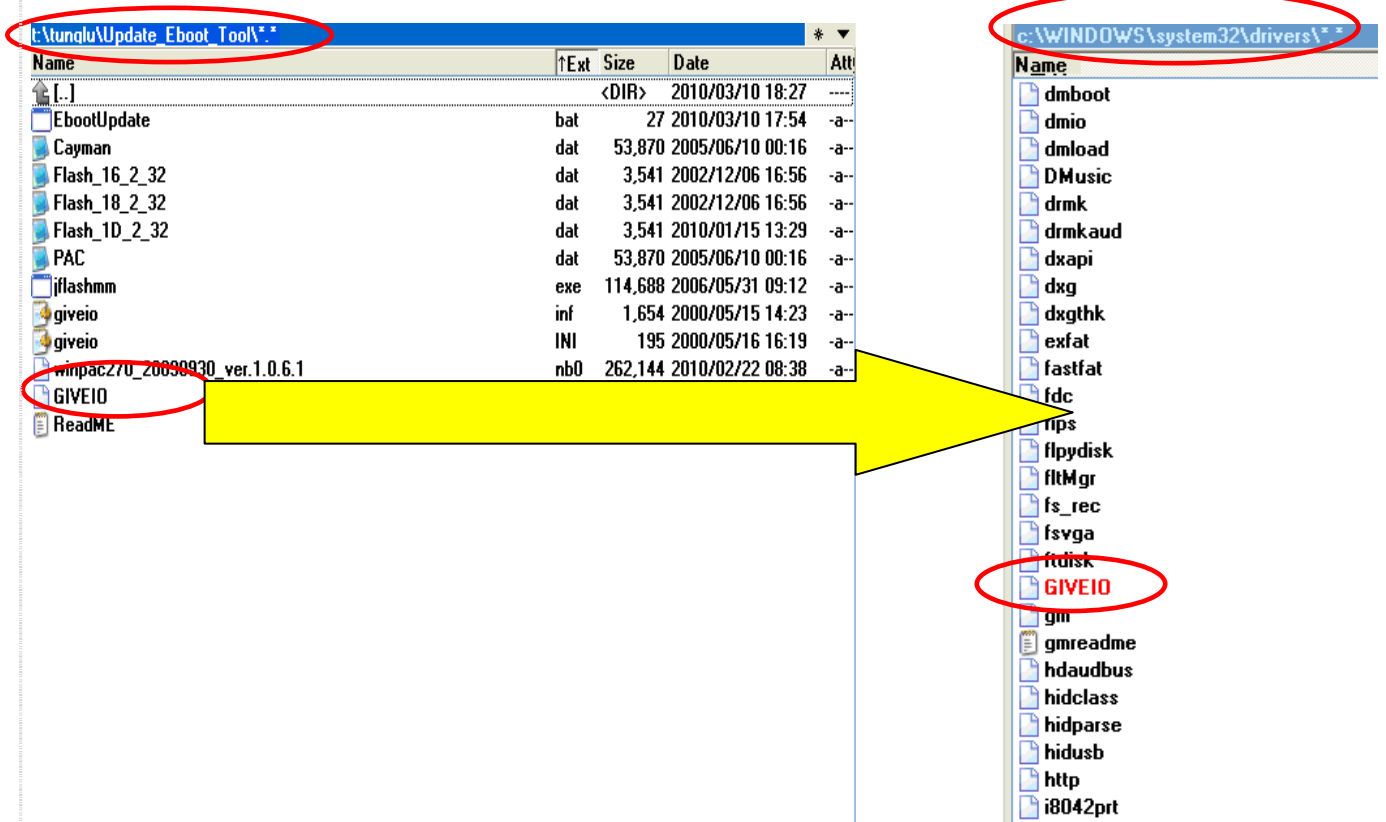
不同平台的 Boot load 安裝檔，可至以下位置取得

1. WP-8x4x -> CD:\napdos\wp-8x4x_ce50\os_image\eboot\
ftp://ftp.icpdas.com.tw/pub/cd/winpac/napdos/wp-8x4x_ce50/os_image/eboot/
2. WP-8x3x -> CD:\napdos\wp-8x3x_ce50\os_image\eboot\
[“ftp://ftp.icpdas.com.tw/pub/cd/winpac/napdos/wp-8x3x_ce50/os_image/eboot/”](ftp://ftp.icpdas.com.tw/pub/cd/winpac/napdos/wp-8x3x_ce50/os_image/eboot/)
3. VP-25W1 -> CD:\napdos\vp-2000_ce50\os_image\vp-25w1\boot\
[“ftp://ftp.icpdas.com.tw/pub/cd/winpac/napdos/vp-2000_ce50/os_image/vp-25w1/eboot/”](ftp://ftp.icpdas.com.tw/pub/cd/winpac/napdos/vp-2000_ce50/os_image/vp-25w1/eboot/)
4. VP-23W1 -> CD:\napdos\vp-2000_ce50\os_image\vp-23w1\boot\
[“ftp://ftp.icpdas.com.tw/pub/cd/winpac/napdos/vp-2000_ce50/os_image/vp-23w1/eboot/”](ftp://ftp.icpdas.com.tw/pub/cd/winpac/napdos/vp-2000_ce50/os_image/vp-23w1/eboot/)
5. VP-4131 -> CD:\napdos\vp-4000_ce50\os_image\vp-413x\boot\
[“ftp://ftp.icpdas.com/pub/cd/winpac/napdos/vp-4000_ce50/os_image/vp-413x/eboot/”](ftp://ftp.icpdas.com/pub/cd/winpac/napdos/vp-4000_ce50/os_image/vp-413x/eboot/)

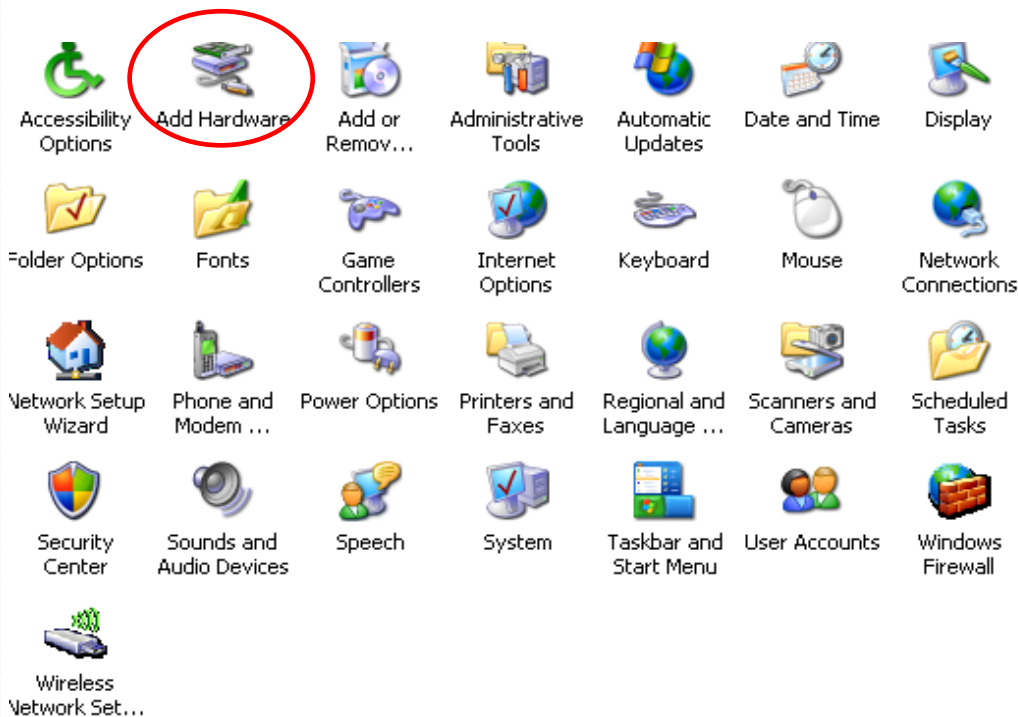
分類	在 WinCE PAC 系統和應用時常見問題				編號	4-002-00	
作者	Tunglu-Yu	版本	1.0.2	日期	2013/5/16	頁碼	2/14

步驟 2: 安裝 “Giveio” 到 PC.

將“Update_Eboot_Tool”資料夾中的“Giveio.sys”，複製到“c:\windows\system32\drivers”資料夾

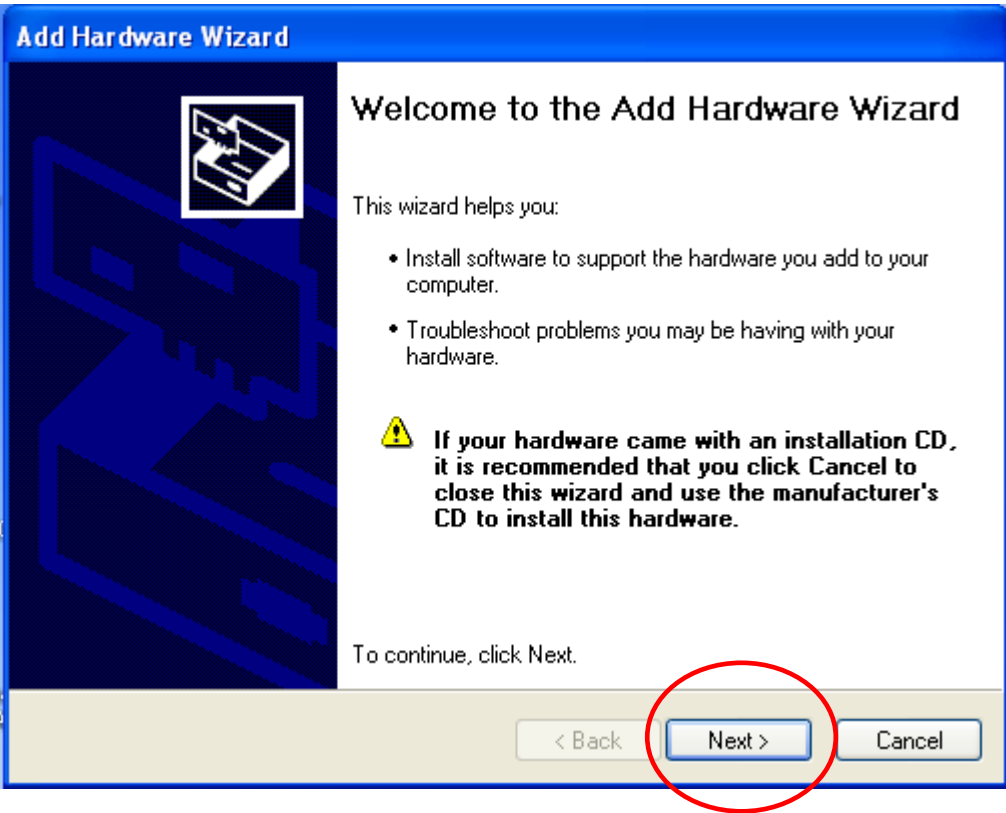


步驟 3: 點擊 控制台 “新增硬體” 圖示

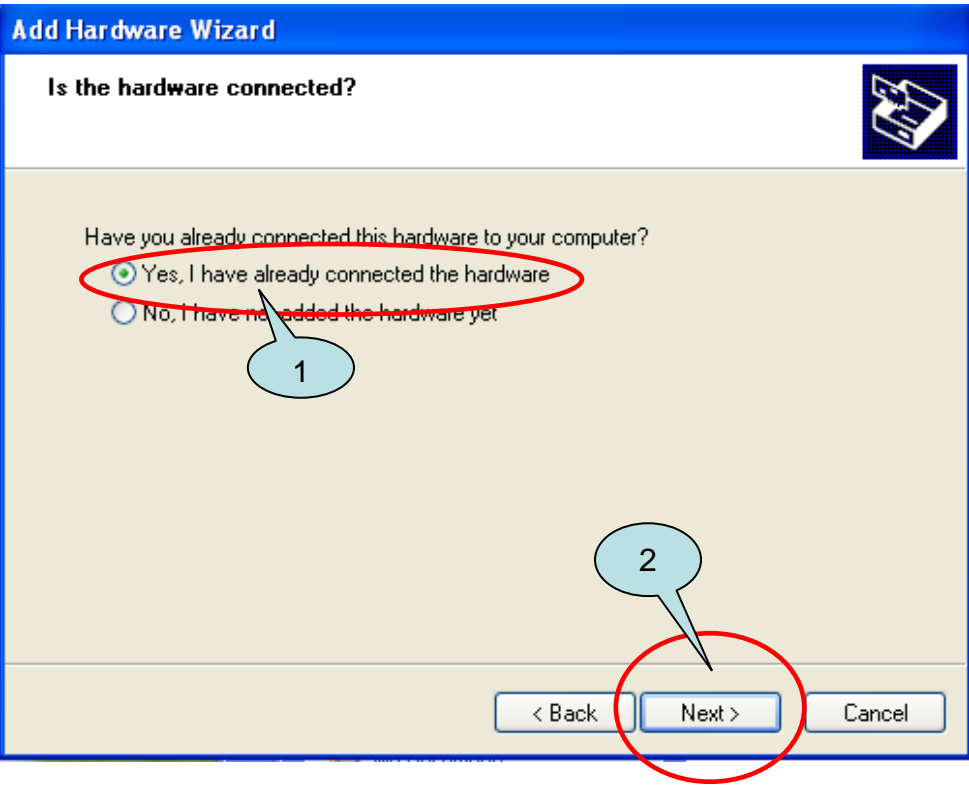


分類	在 WinCE PAC 系統和應用時常見問題				編號	4-002-00	
作者	Tunglu-Yu	版本	1.0.2	日期	2013/5/16	頁碼	3/14

步驟 4:

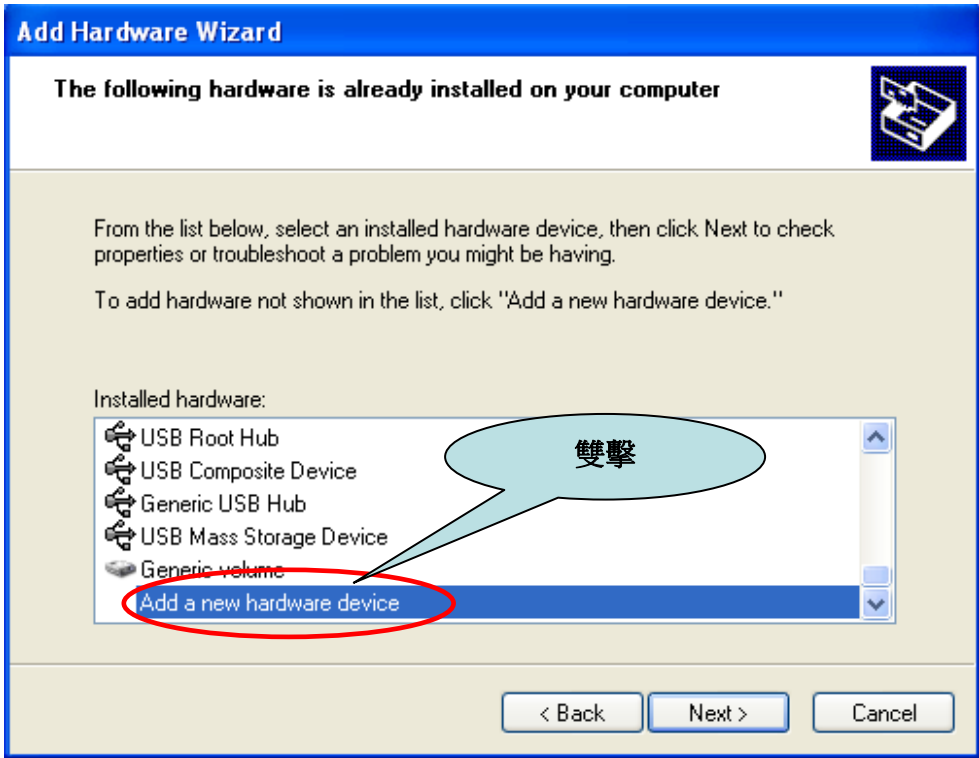


步驟 5:

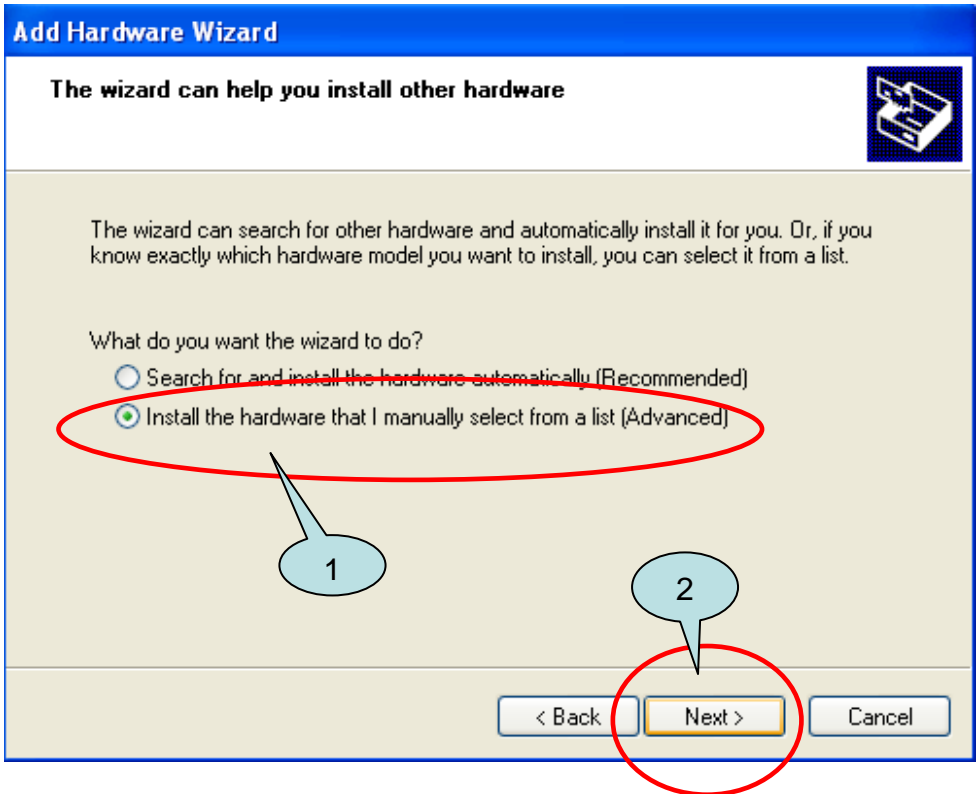


分類	在 WinCE PAC 系統和應用時常見問題				編號	4-002-00	
作者	Tunglu-Yu	版本	1.0.2	日期	2013/5/16	頁碼	4/14

步驟 6:

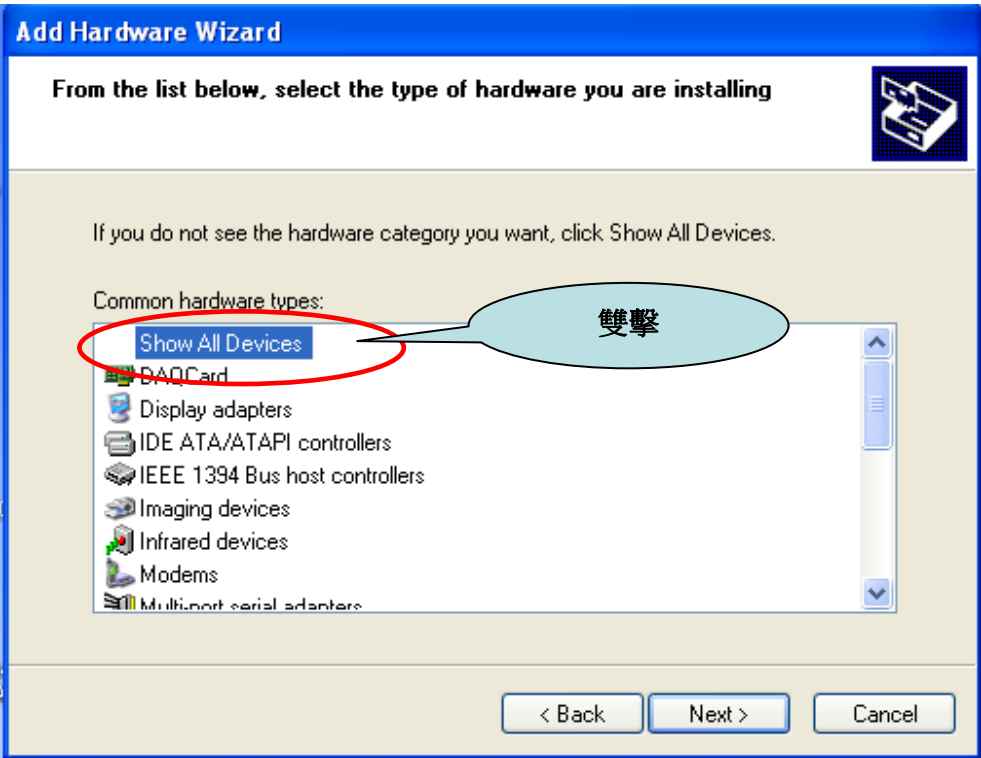


步驟 7:

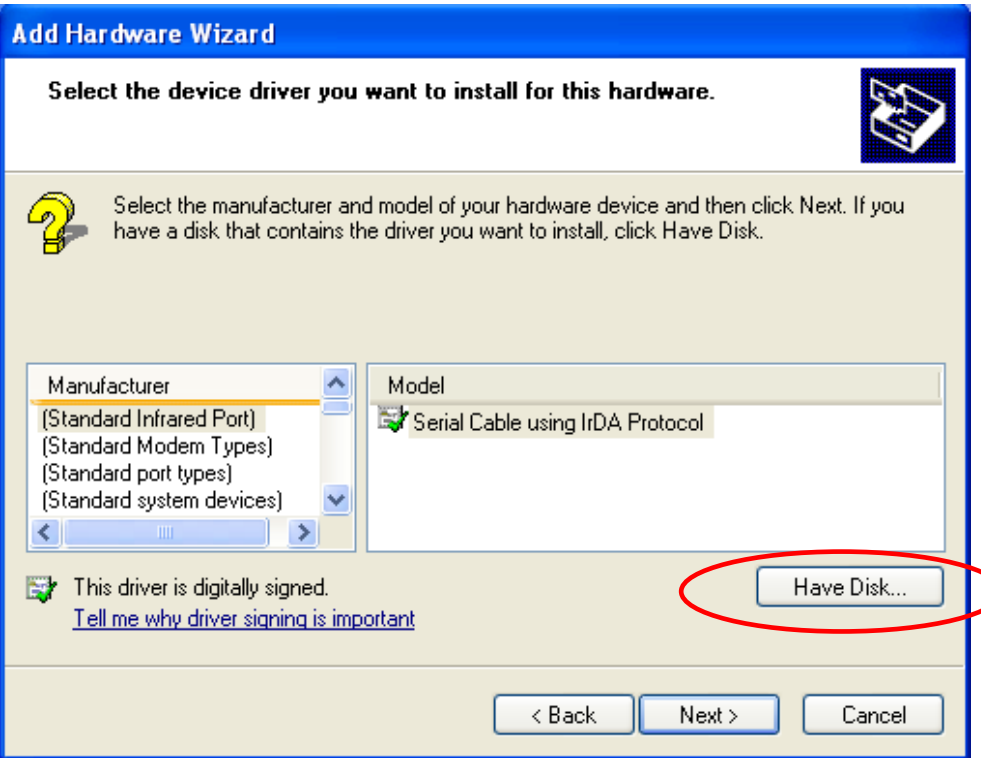


分類	在 WinCE PAC 系統和應用時常見問題				編號	4-002-00	
作者	Tunglu-Yu	版本	1.0.2	日期	2013/5/16	頁碼	5/14

步驟 8:

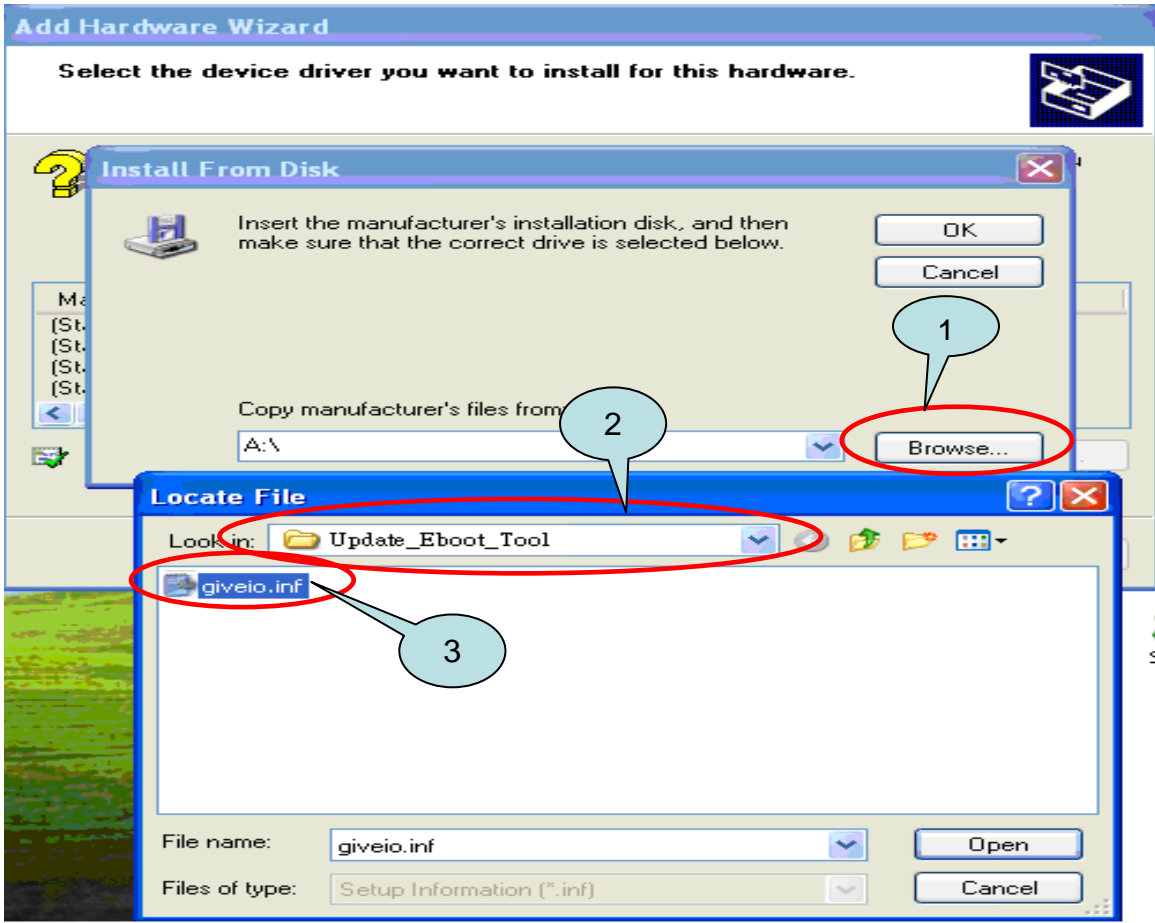


步驟 9:

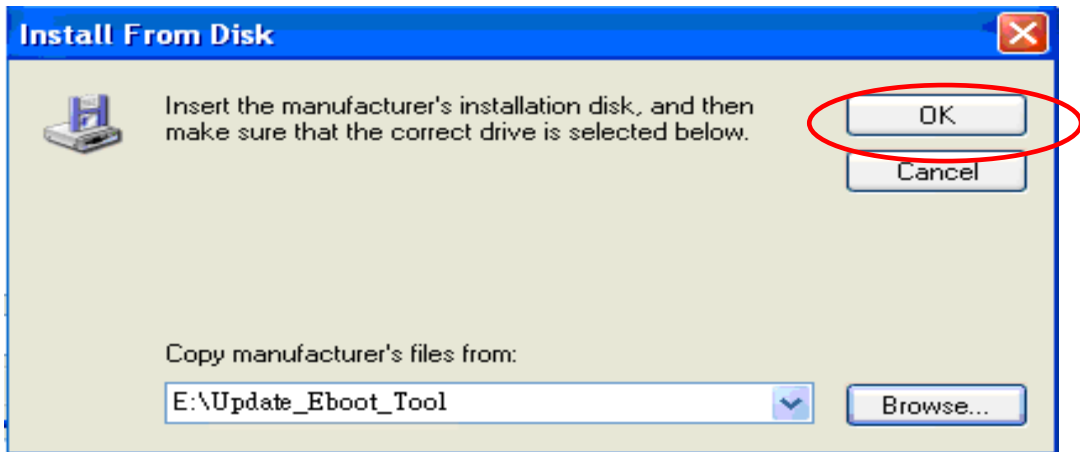


分類	在 WinCE PAC 系統和應用時常見問題				編號	4-002-00	
作者	Tunglu-Yu	版本	1.0.2	日期	2013/5/16	頁碼	6/14

9.1: 點擊“瀏覽”，移至“Update_Eboot_Tool”資料夾後，點擊“giveio.inf”

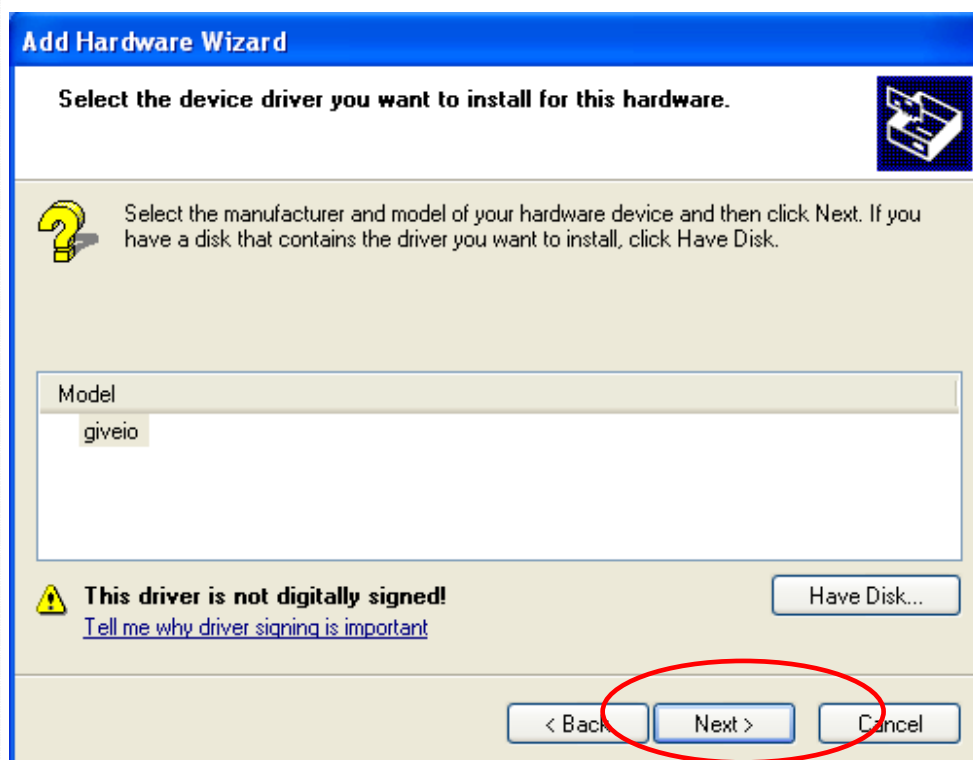


9.2:

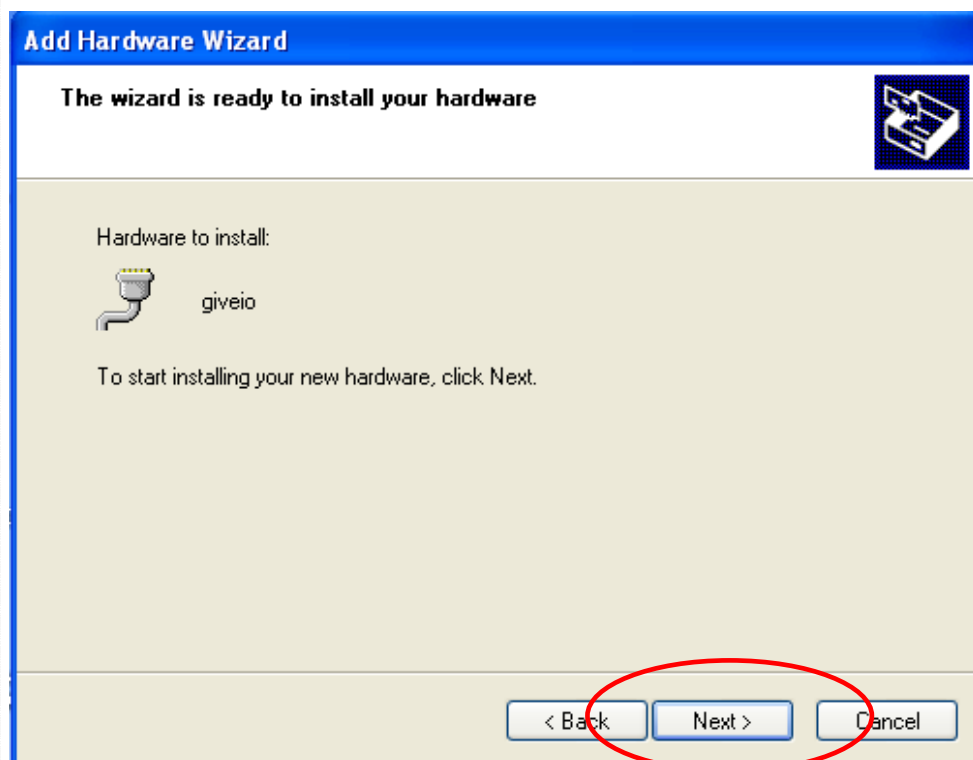


分類	在 WinCE PAC 系統和應用時常見問題				編號	4-002-00	
作者	Tunglu-Yu	版本	1.0.2	日期	2013/5/16	頁碼	7/14

9.3:



步驟 10:



分類	在 WinCE PAC 系統和應用時常見問題				編號	4-002-00	
作者	Tunglu-Yu	版本	1.0.2	日期	2013/5/16	頁碼	8/14

步驟 11:

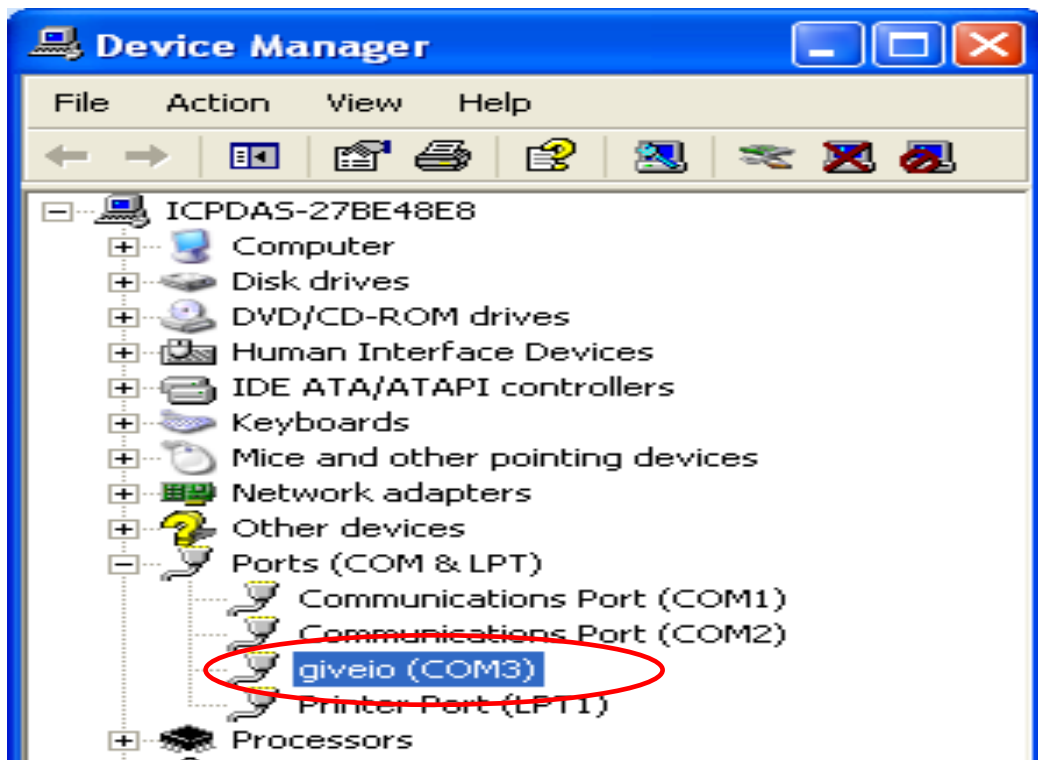


步驟 12:

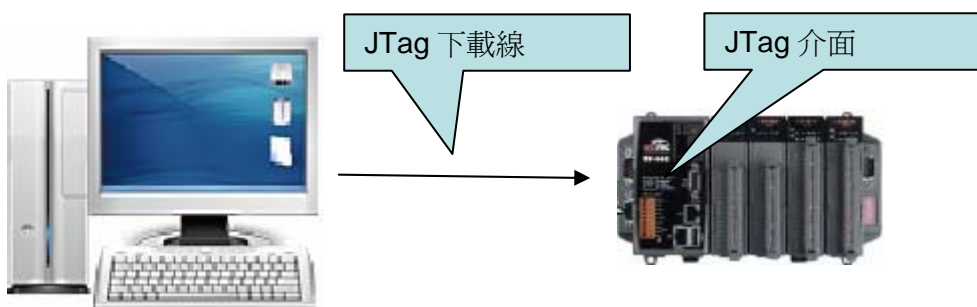


分類	在 WinCE PAC 系統和應用時常見問題				編號	4-002-00	
作者	Tunglu-Yu	版本	1.0.2	日期	2013/5/16	頁碼	9/14

12.1: 點擊 控制台->系統->硬體->裝置管理員 “giveio” 會出現在 Ports (COM & LPT) 中



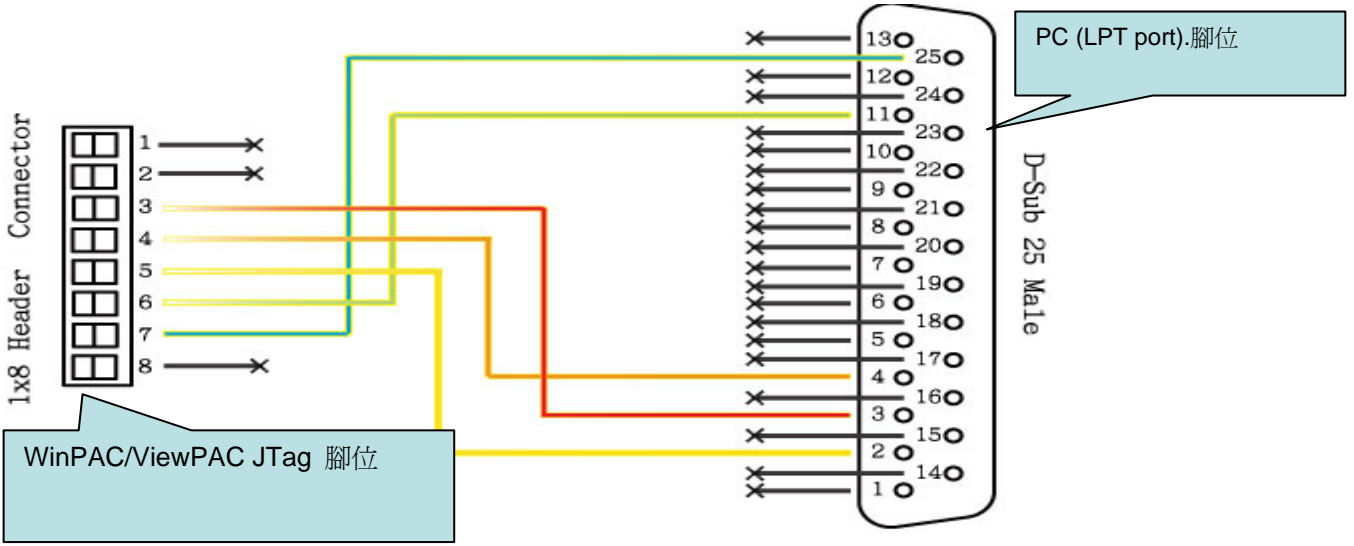
12.2: 用 JTag 下載線連接 PC 與 WinPAC/ViewPAC



分類	在 WinCE PAC 系統和應用時常見問題				編號	4-002-00	
作者	Tunglu-Yu	版本	1.0.2	日期	2013/5/16	頁碼	10/14

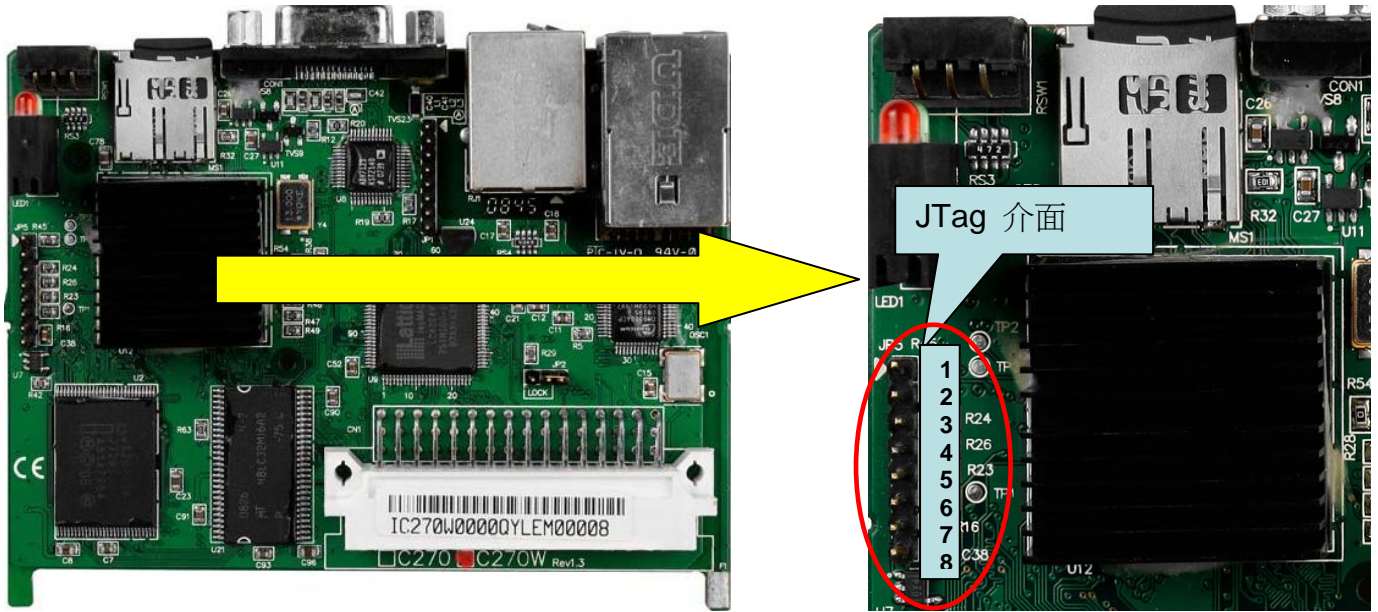
提示 & 警告

⚠ Pin 腳分布圖



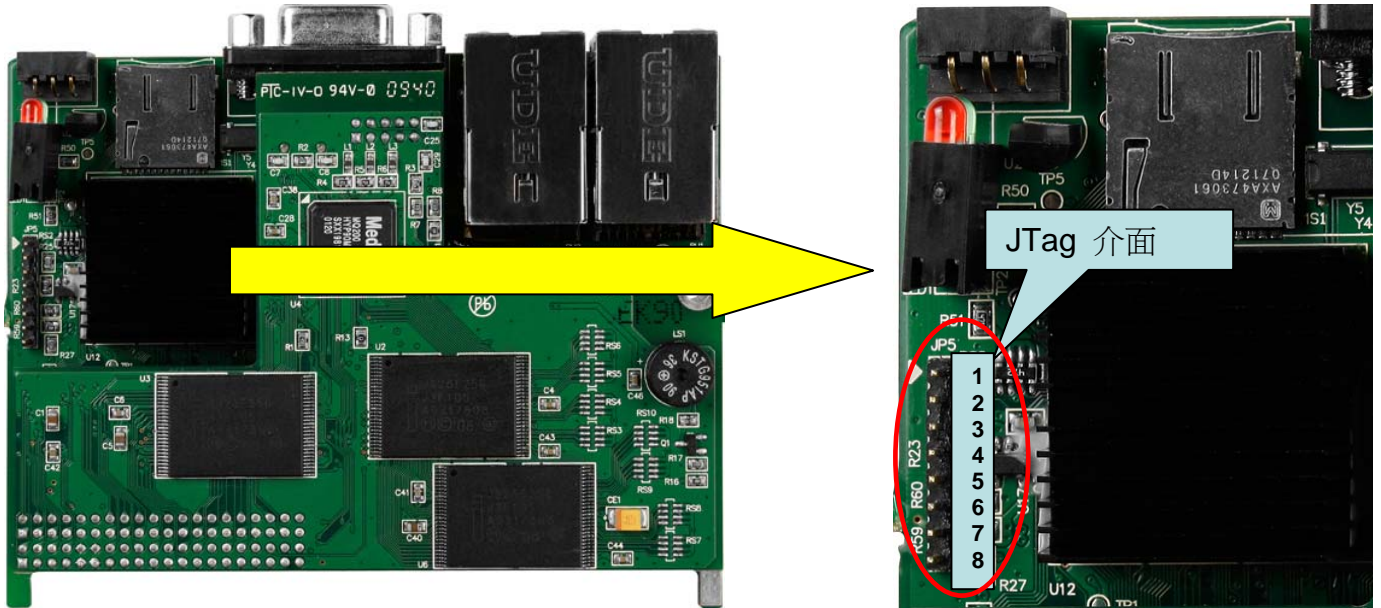
⚠ 不同平台上 JTag 介面位置

WP-8x4x



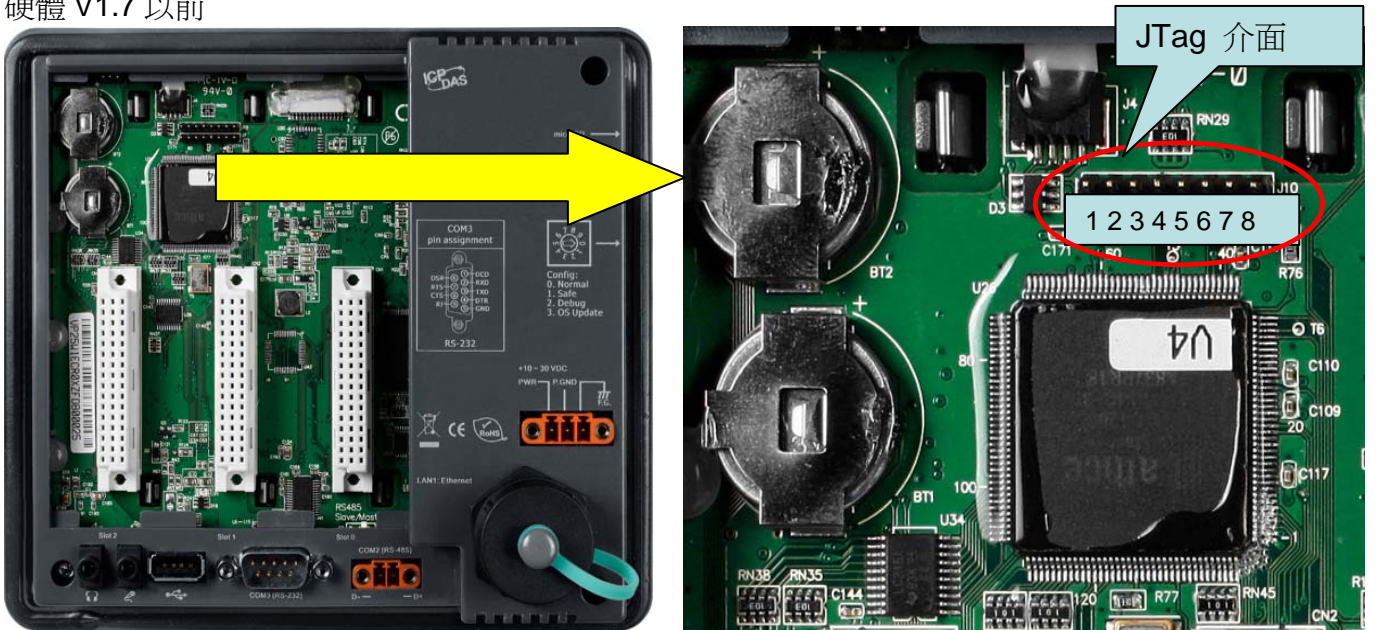
分類	在 WinCE PAC 系統和應用時常見問題				編號	4-002-00	
作者	Tunglu-Yu	版本	1.0.2	日期	2013/5/16	頁碼	11/14

WP-8x3x



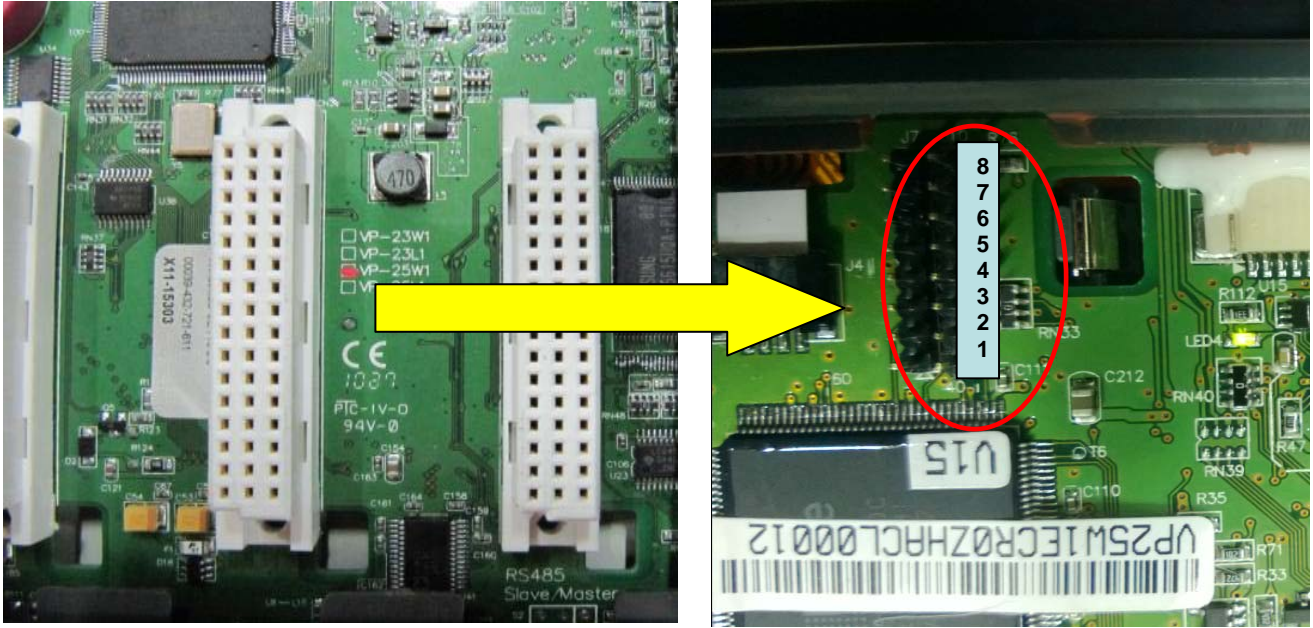
ViewPAC

硬體 V1.7 以前



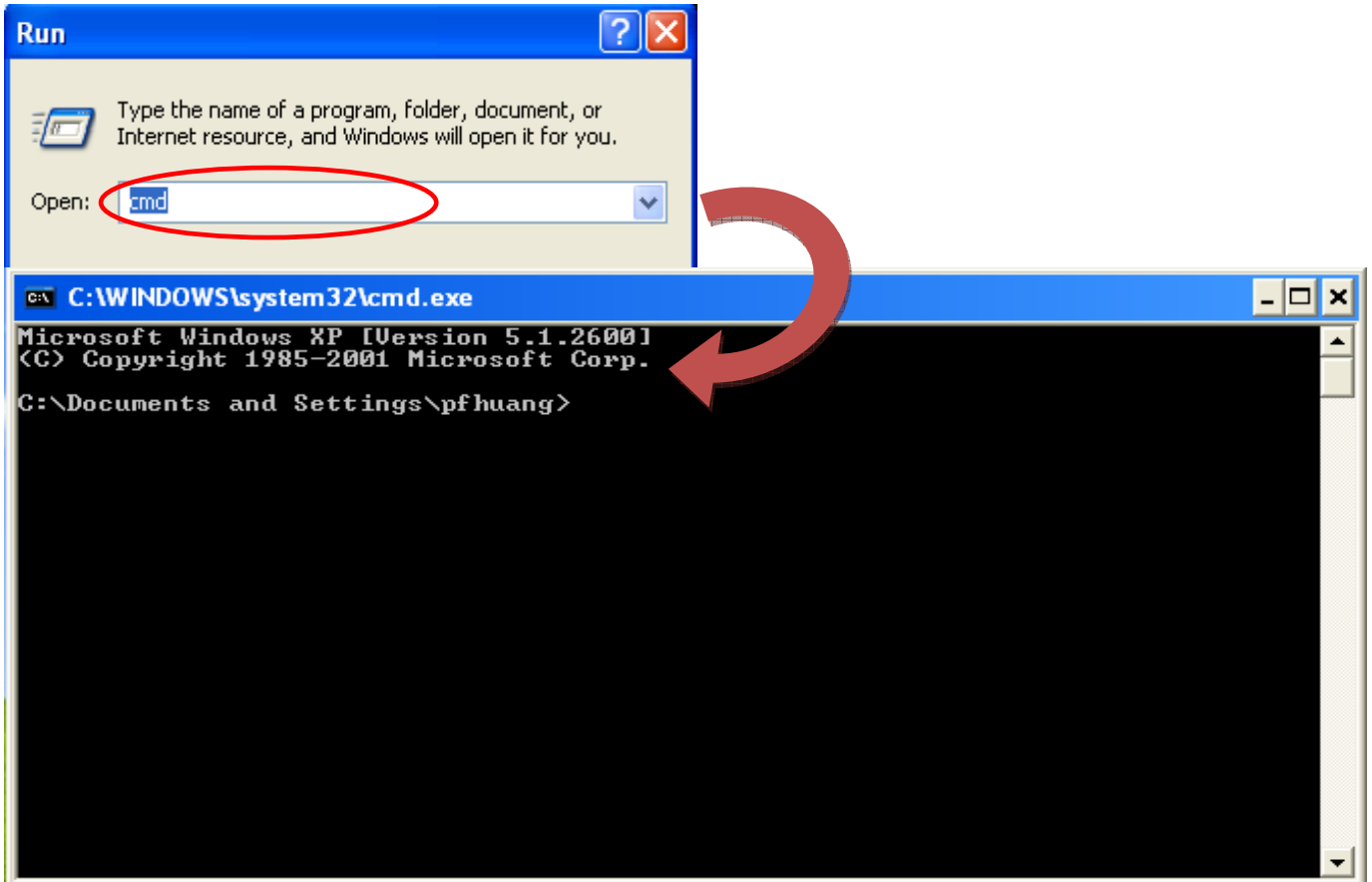
分類	在 WinCE PAC 系統和應用時常見問題				編號	4-002-00	
作者	Tunglu-Yu	版本	1.0.2	日期	2013/5/16	頁碼	12/14

硬體 V2.0 以後



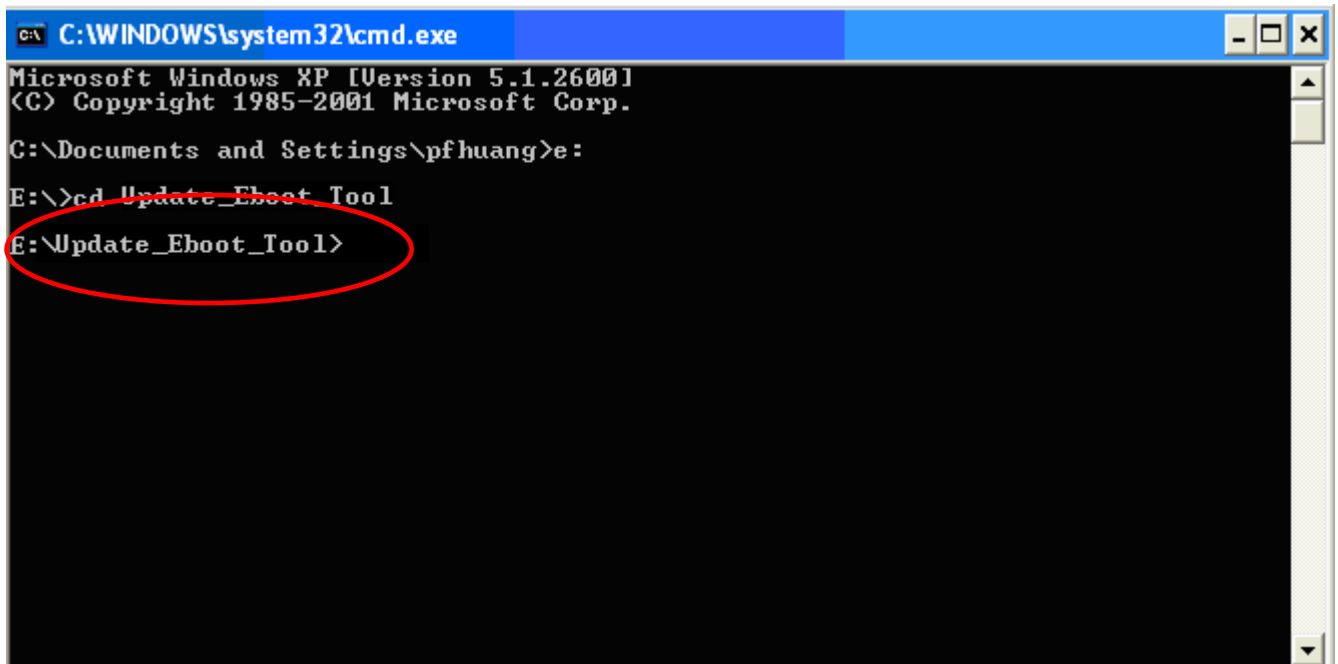
步驟 13: 點擊 開始->執行

13.1: 輸入 “cmd”



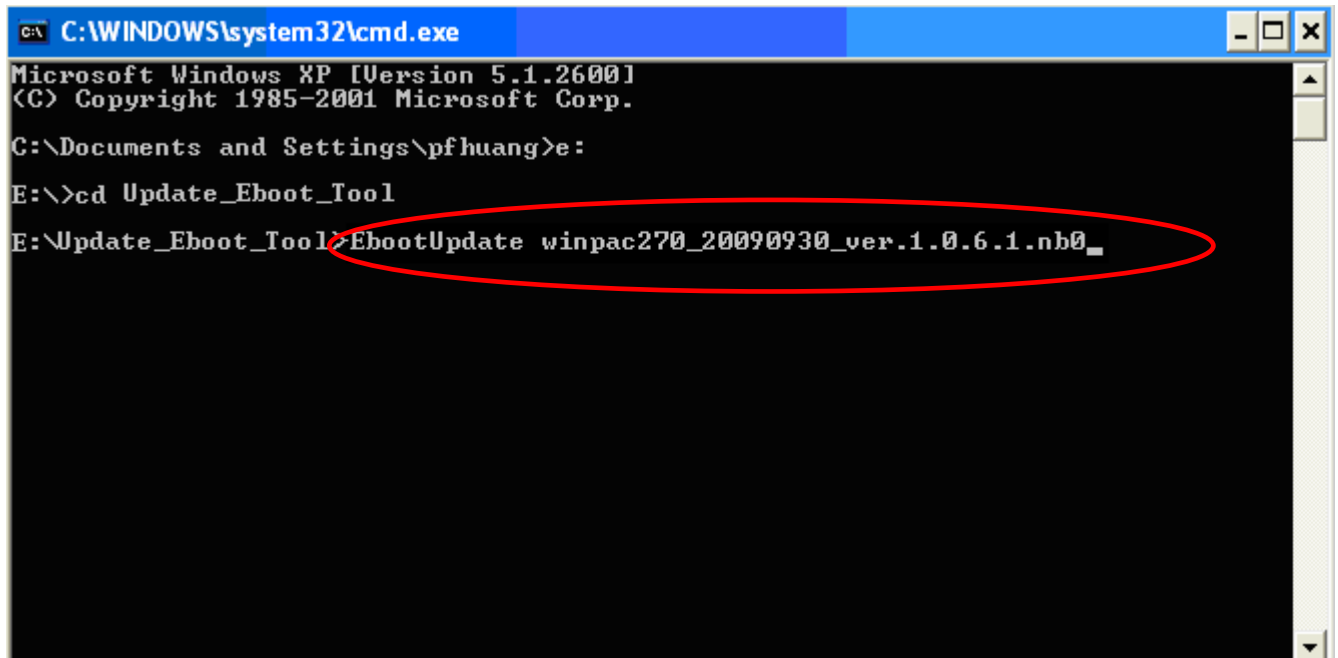
分類	在 WinCE PAC 系統和應用時常見問題			編號	4-002-00		
作者	Tunglu-Yu	版本	1.0.2	日期	2013/5/16	頁碼	13/14

步驟 14: 切換至 “Update_Eboot_Tool” 資料夾



```
C:\WINDOWS\system32\cmd.exe
Microsoft Windows XP [Version 5.1.2600]
(C) Copyright 1985-2001 Microsoft Corp.
C:\Documents and Settings\pfhuang>e:
E:\>cd Update_Eboot_Tool
E:\Update_Eboot_Tool>
```

步驟 15: 輸入指令 “EbootUpdate “<boot loader 安裝檔檔名>” (例如: winpac270_20090930_ver.1.0.6.1.nb0)”。



```
C:\WINDOWS\system32\cmd.exe
Microsoft Windows XP [Version 5.1.2600]
(C) Copyright 1985-2001 Microsoft Corp.
C:\Documents and Settings\pfhuang>e:
E:\>cd Update_Eboot_Tool
E:\Update_Eboot_Tool>EbootUpdate winpac270_20090930_ver.1.0.6.1.nb0_
```

分類	在 WinCE PAC 系統和應用時常見問題				編號	4-002-00	
作者	Tunglu-Yu	版本	1.0.2	日期	2013/5/16	頁碼	14/14

步驟 16: 按下 “Y” 鍵。

```
E:\Update_Eboot_Tool>EbootUpdate winpac270_20090930_ver.1.0.6.1.nb0_

JFLASH Version 5.01.003
COPYRIGHT (C) 2000 - 2003 Intel Corporation

PLATFORM SELECTION:
Processor=          PXA27x
Development System= Mainstone
Data Version=      1.00.002

PXA27x revision ??
Failed to read the Flash ID. Retrying 4 more times...
Failed to read the Flash ID. Retrying 3 more times...
Found flash type: 28F128J3D
The last 21 percent of image file is all zeros
Would you like to save time by not programming that area? [y/n]:
```

步驟 17: 看到 “Programming done” 後，重新啓動 WinPAC/ViewPAC 使用 Eshell 重新安裝 OS

 請參考文件 “w4-001-02_如何使用 Eshell 透過區域網路更新 OS” 使用 Eshell 安裝 OS

```
C:\WINDOWS\system32\cmd.exe
Erasing block at address 0
Error, Block erase timed out

E:\Update_Eboot_Tool>EbootUpdate winpac270_20090930_ver.1.0.6.1.nb0_

JFLASH Version 5.01.003
COPYRIGHT (C) 2000 - 2003 Intel Corporation

PLATFORM SELECTION:
Processor=          PXA27x
Development System= Mainstone
Data Version=      1.00.002

PXA27x revision ??
Found flash type: 28F128J3D
The last 21 percent of image file is all zeros
Would you like to save time by not programming that area? [y/n]: y
Erasing block at address 0
Starting programming
Using BUFFER programming mode...
Writing flash at hex address 32ac0, 99.35% done
Programming done

E:\Update_Eboot_Tool>
```