

分類	在 WinCE PAC 系統和應用時常見問題				編號	4-001-02	
作者	Tunglu-Yu	版本	1.0.2	日期	2013/5/16	頁碼	1/13

## 如何使用Eshell透過區域網路更新作業系統 (有DHCP Server)

應用於：

平台	作業系統版本	WinPAC/ViewPAC utility 版本
WP-8x3x/ XP-8x4x	所有版本	所有版本
WP-5000	所有版本	所有版本
VP-23W1/ VP-25W1	所有版本	所有版本
VP-4131	所有版本	所有版本

如果你的網路沒有 DHCP 伺服器，請跳至第 9 頁

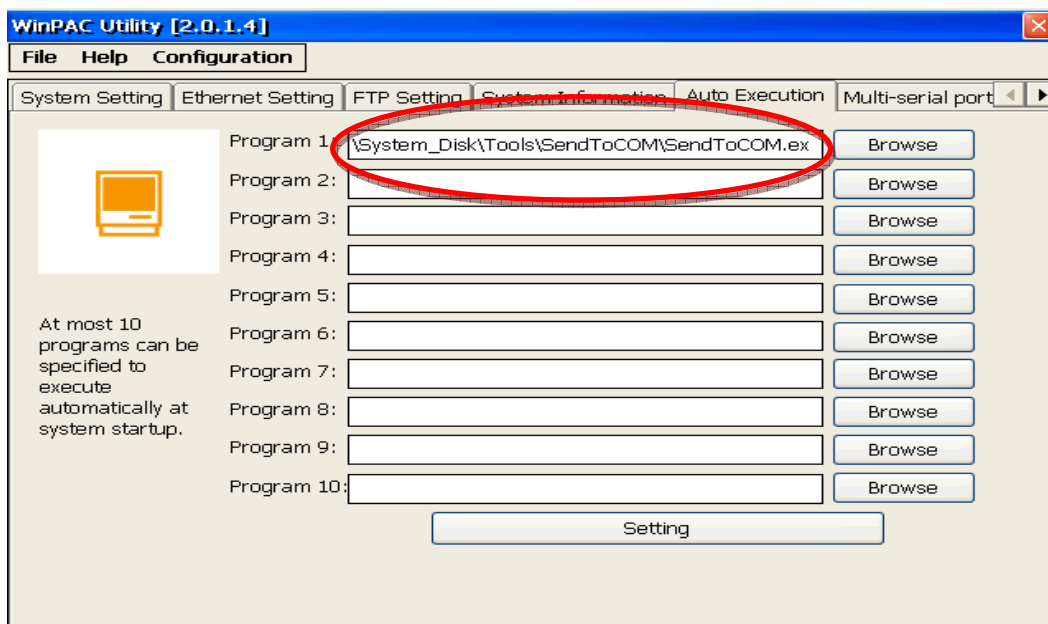
### 更新作業系統之前

#### 1. 準備以下設備

- 螢幕(ViewPAC 系列不用)
- USB Hub
- USB 滑鼠
- USB 鍵盤
- Micro\_SD 卡

#### 2. 記錄 WinPAC utility 中的設定

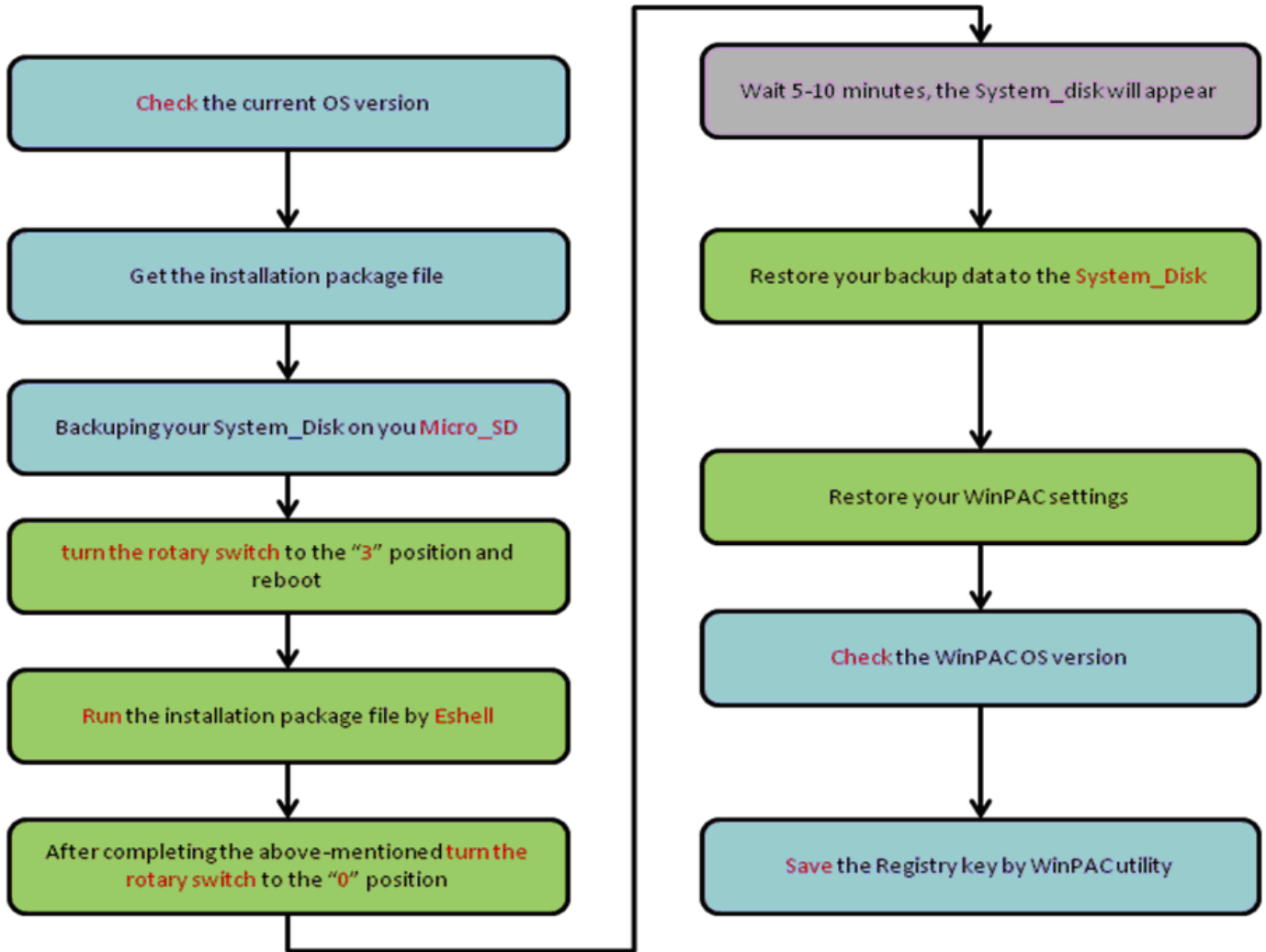
執行 WinPAC utility 後，紀錄上面的所有設定值 (例如下圖)。



#### 3. 備份 System\_Disk 內的檔案至 Micro\_SD

分類	在 WinCE PAC 系統和應用時常見問題				編號	4-001-02	
作者	Tunglu-Yu	版本	1.0.2	日期	2013/5/16	頁碼	2/13

## The procedure graph of OS Updates



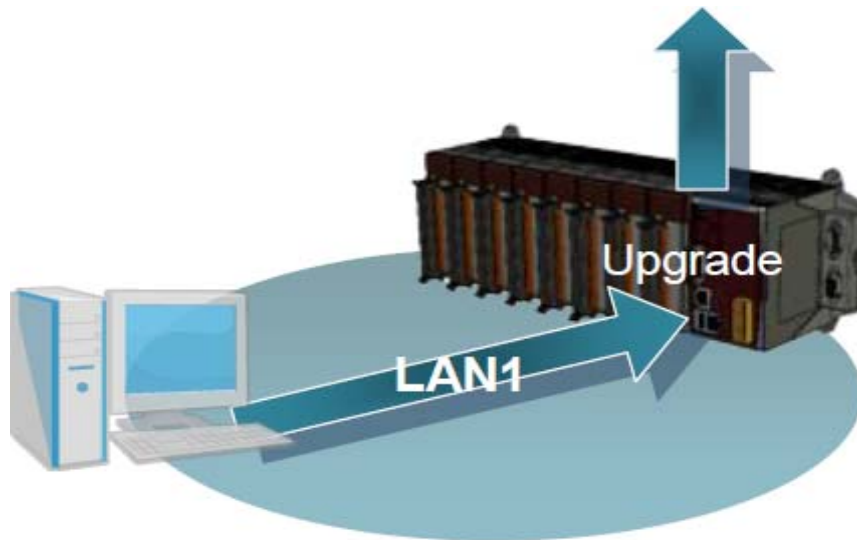
分類	在 WinCE PAC 系統和應用時常見問題				編號	4-001-02	
作者	Tunglu-Yu	版本	1.0.2	日期	2013/5/16	頁碼	3/13

請依照下列步驟，利用 Eshell，更新作業系統：

## 提示 & 警告



作業系統使用 LAN1 更新。因此，在更新前，請先確認 LAN1 已連接上區域網路。



**步驟 1:** 取得 [eshell.exe](#) 與作業系統安裝檔(\*.bin)

Eshell 下載位置:

[http://ftp.icpdas.com/pub/cd/winpac/napdos/wp-8x4x\\_ce50/pc\\_tools/eshell/](http://ftp.icpdas.com/pub/cd/winpac/napdos/wp-8x4x_ce50/pc_tools/eshell/)

作業系統安裝檔下載位置:

**WP-8x4x:** [http://ftp.icpdas.com/pub/cd/winpac/napdos/wp-8x4x\\_ce50/os\\_image/update from eshell/](http://ftp.icpdas.com/pub/cd/winpac/napdos/wp-8x4x_ce50/os_image/update_from_eshell/).

**WP-8x3x:** [http://ftp.icpdas.com/pub/cd/winpac/napdos/wp-8x3x\\_ce50/os\\_image/update from eshell/](http://ftp.icpdas.com/pub/cd/winpac/napdos/wp-8x3x_ce50/os_image/update_from_eshell/)

**WP-5000:** [http://ftp.icpdas.com/pub/cd/winpac/napdos/wp-5000\\_ce50/os\\_image/update from eshell/](http://ftp.icpdas.com/pub/cd/winpac/napdos/wp-5000_ce50/os_image/update_from_eshell/)

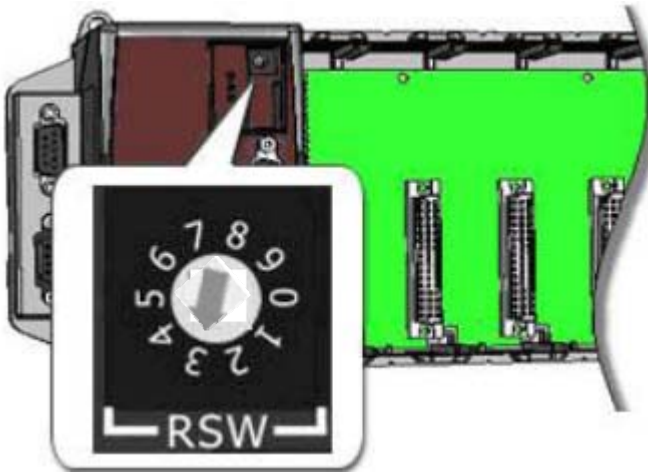
**VP25W1:** [http://ftp.icpdas.com/pub/cd/winpac/napdos/vp-2000\\_ce50/os\\_image/vp-25w1/update from eshell/](http://ftp.icpdas.com/pub/cd/winpac/napdos/vp-2000_ce50/os_image/vp-25w1/update_from_eshell/)

**VP23W1:** [http://ftp.icpdas.com/pub/cd/winpac/napdos/vp-2000\\_ce50/os\\_image/vp-23w1/update from eshell/](http://ftp.icpdas.com/pub/cd/winpac/napdos/vp-2000_ce50/os_image/vp-23w1/update_from_eshell/)

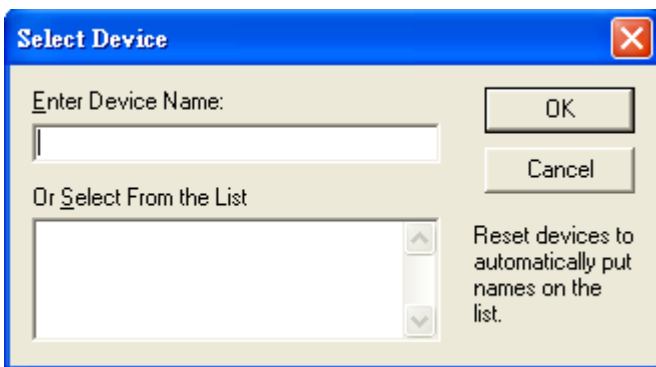
**VP4131:** [http://ftp.icpdas.com/pub/cd/winpac/napdos/vp-4000\\_ce50/os\\_image/vp-413x/update from eshell/](http://ftp.icpdas.com/pub/cd/winpac/napdos/vp-4000_ce50/os_image/vp-413x/update_from_eshell/)

分類	在 WinCE PAC 系統和應用時常見問題				編號	4-001-02	
作者	Tunglu-Yu	版本	1.0.2	日期	2013/5/16	頁碼	4/13

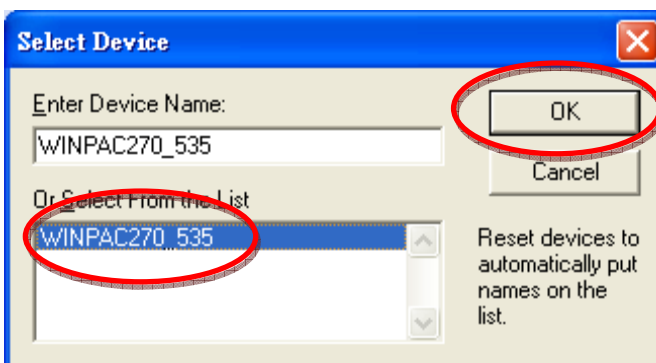
**步驟 2:** 將選轉開關轉至 “3” 後，重新啓動 WinPAC。



**步驟 3:** 在 PC 端執行 “Eshell”。Eshell 會搜尋網路上等待更新的 PAC 並列出來。



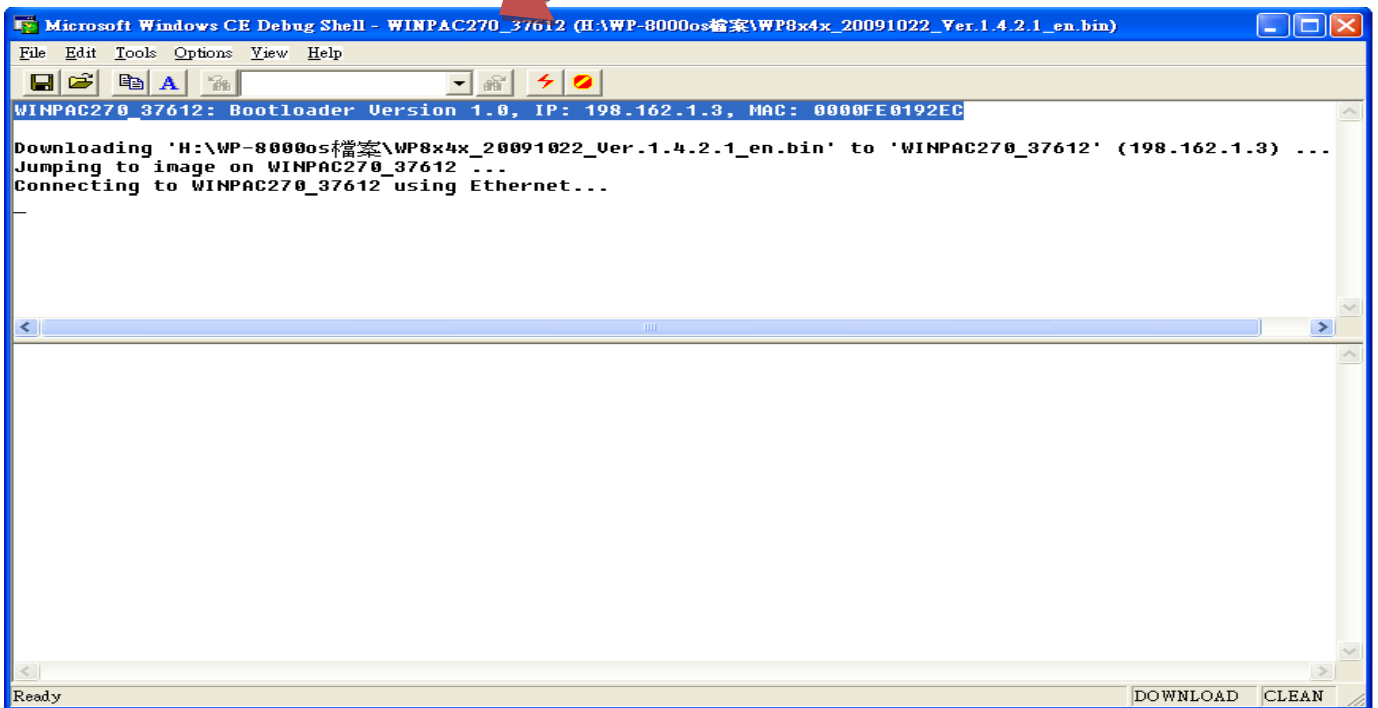
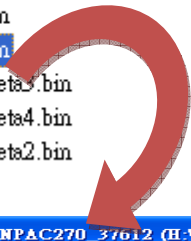
**步驟 4:** 點擊要更新作業系統的 PAC 並按 OK。



分類	在 WinCE PAC 系統和應用時常見問題				編號	4-001-02	
作者	Tunglu-Yu	版本	1.0.2	日期	2013/5/16	頁碼	5/13

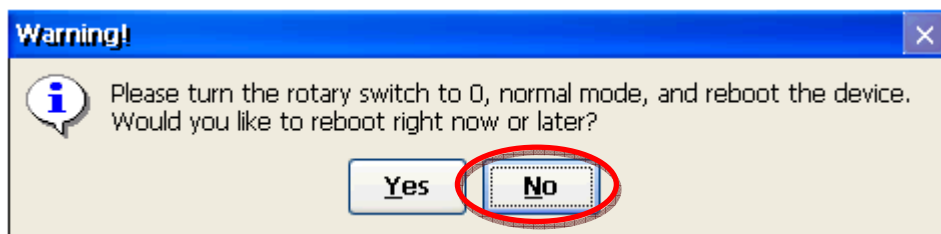
**步驟 5:** 選擇要更新的作業系統安裝檔案。

- winpac270\_20090224\_ver.1.3.0.4\_en.bin
- wp8x4x\_20090709\_ver.1.4.1.0\_en.bin
- WP8x4x\_20091006\_Ver.1.4.2.0\_en.bin
- WP8x4x\_20091022\_Ver.1.4.2.1\_en.bin**
- WP8x4x\_20091218\_Ver.1.4.3.0\_en\_beta3.bin
- WP8x4x\_20100114\_Ver.1.4.3.0\_en\_beta4.bin
- WP8x4x\_20100130\_Ver.1.4.3.1\_en\_beta2.bin



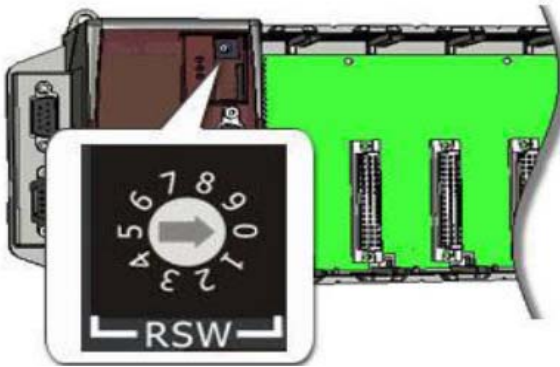
**步驟 6:** 作業系統更新完成，開機後會看到下列訊息，請點擊 "NO" 按鈕。

(如果是由較舊版 OS，更新至最新版 OS，或是反過來，重開機後約需要等待 5~10 分鐘讓系統格式化 System\_Disk，此時 WinPAC 會顯示白畫面或是黑畫面)



分類	在 WinCE PAC 系統和應用時常見問題				編號	4-001-02	
作者	Tunglu-Yu	版本	1.0.2	日期	2013/5/16	頁碼	6/13

**步驟 7:** 將選轉開關轉至“0”。

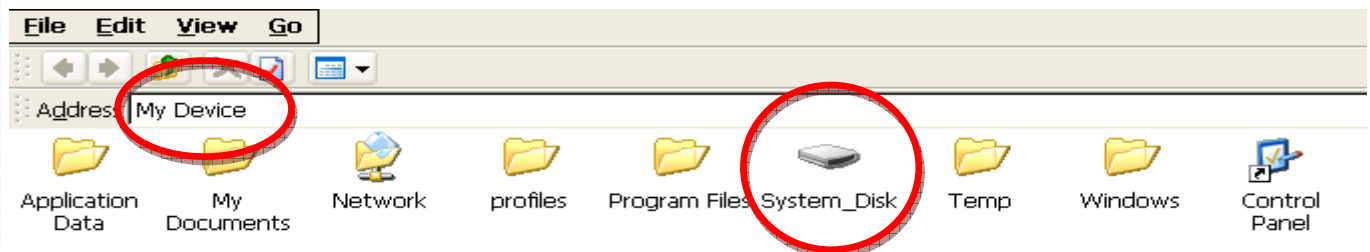


### 重要警告



如果你在步驟 8~11 之間重新啓動 WinPAC，重開機後，將會讀取到舊版作業系統的註冊表與設定，此時請將旋轉開關轉至“1”，並且重開機。重開機後，執行 WinPAC/ViewPC Utility，點擊“File”->“Save”，將旋轉開關轉至“0”，再重開機，就可以讀到新版的設定值。

**步驟 8:** 雙擊桌面的 My Device 圖示，確認 System\_Disk 是否有出現。

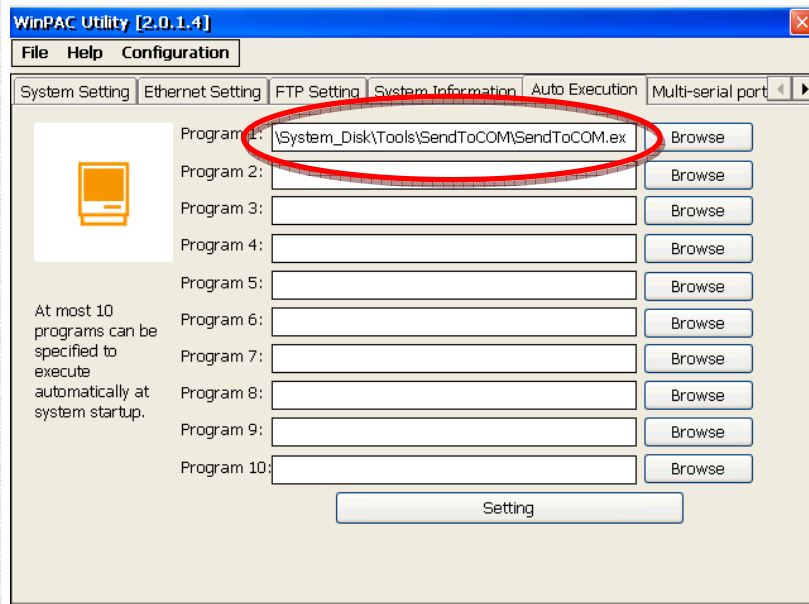


**步驟 9:** 將 Micro\_SD 中的 System\_disk 檔案還原回 System\_disk 中。

分類	在 WinCE PAC 系統和應用時常見問題				編號	4-001-02	
作者	Tunglu-Yu	版本	1.0.2	日期	2013/5/16	頁碼	7/13

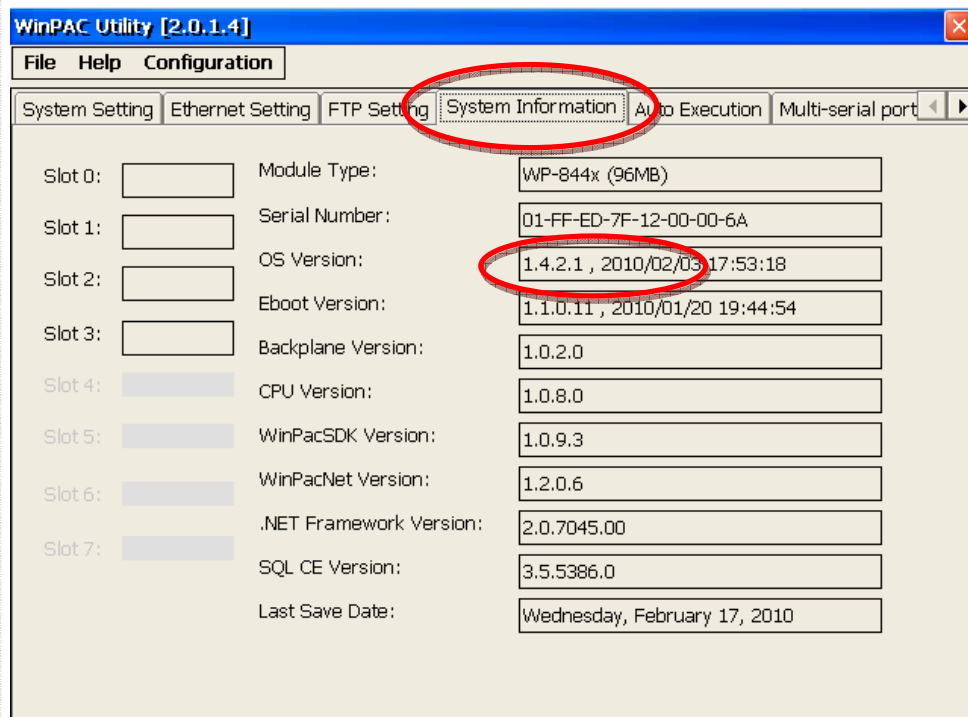
**步驟 10:** 還原 WinPAC 的設定。

執行桌面上的 WinPAC Utility，還原設定(例如下圖)。



**步驟 11:** 檢查作業系統版本。

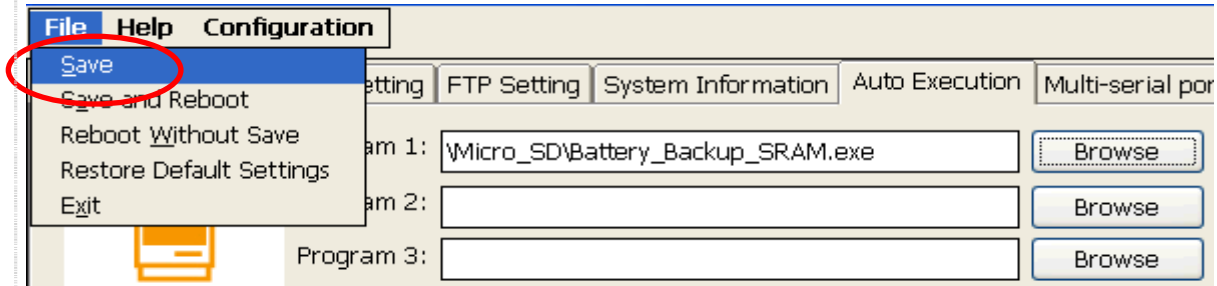
執行桌面上的 WinPAC Utility，點擊“System Information”頁面，檢查目前的版本。



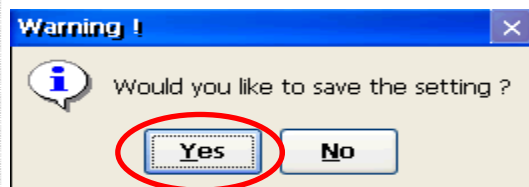
分類	在 WinCE PAC 系統和應用時常見問題				編號	4-001-02	
作者	Tunglu-Yu	版本	1.0.2	日期	2013/5/16	頁碼	8/13

**步驟 12:** 儲存 WinPAC/ViewPAC 的設定值與註冊表。

12.1. 執行桌面上的 WinPAC Utility，點擊“File”->“Save”。



12.2. 點擊“Yes”按鈕，完成作業系統更新。





分類	在 WinCE PAC 系統和應用時常見問題				編號	4-001-02	
作者	Tunglu-Yu	版本	1.0.2	日期	2013/5/16	頁碼	9/13

## 如何使用Eshell透過區域網路更新作業系統 (無DHCP Server)

### 重要警告



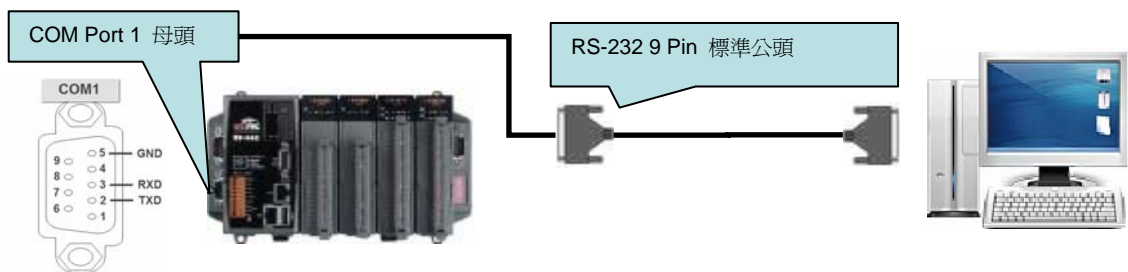
ViewPAC 系列因為沒有除錯埠(COM1)，用來控制開機載入程式(Boot load)。因此在使用 Eshell 更新作業系統時，一定要在有 DHCP 的網路環境，才能使用。

在沒有 DHCP 的區域網路環境下，你仍可使用 Eshell 更新作業系統

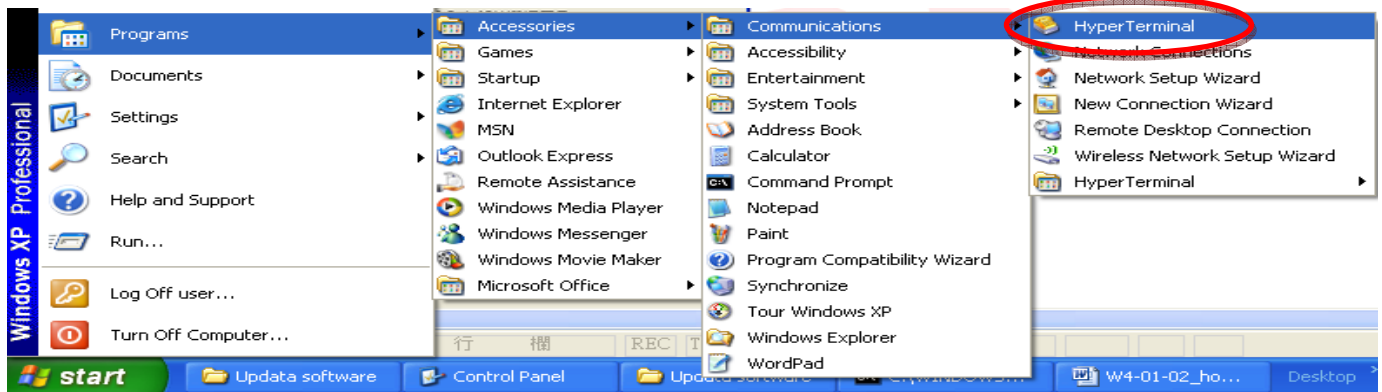
更新作業系統之前，請先完成下列動作

利用 RS-232 線，連接 PC 與 WinPAC 的 COM1。

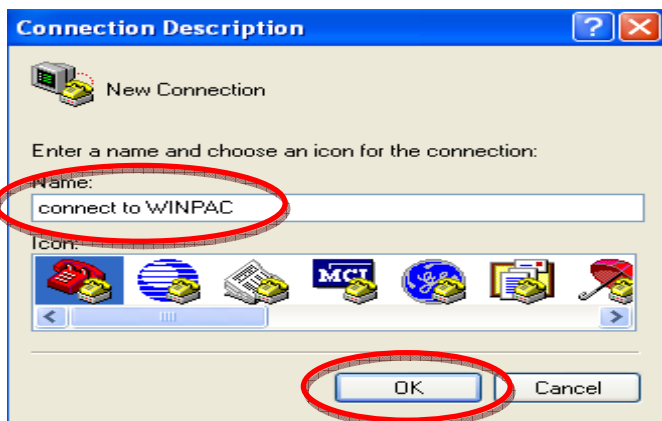
1. 連接Win PAC的COM1 與PC。



2. 點擊 開始->程式集->附屬應用程式->通訊->超級終端機。

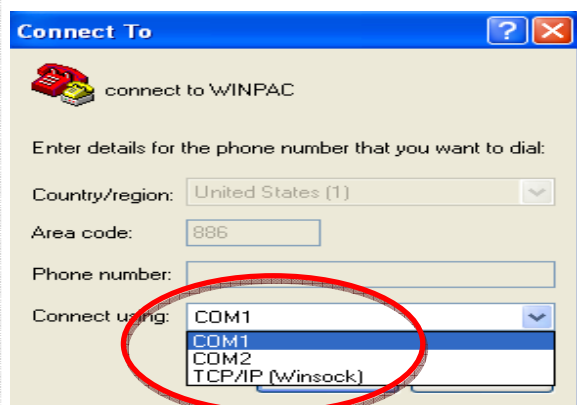


2.1. 輸入連線名稱後，點擊“OK”。

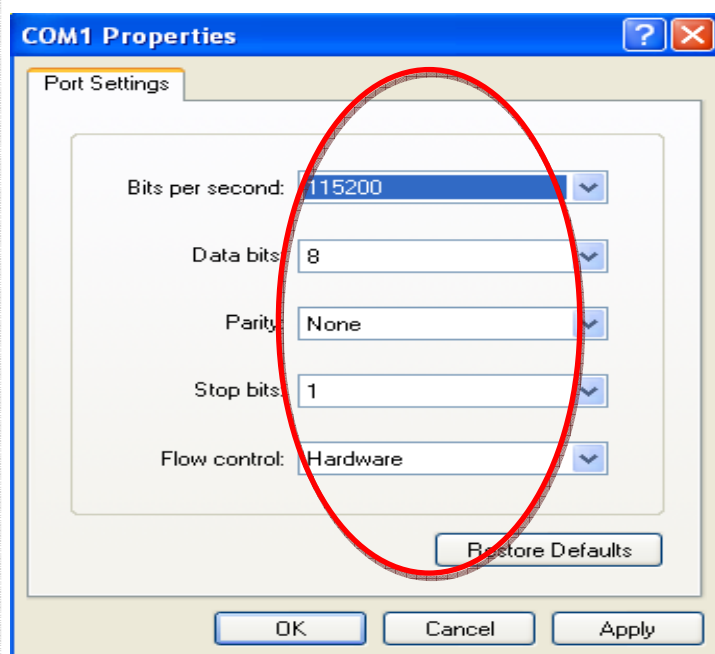


分類	在 WinCE PAC 系統和應用時常見問題				編號	4-001-02	
作者	Tunglu-Yu	版本	1.0.2	日期	2013/5/16	頁碼	10/13

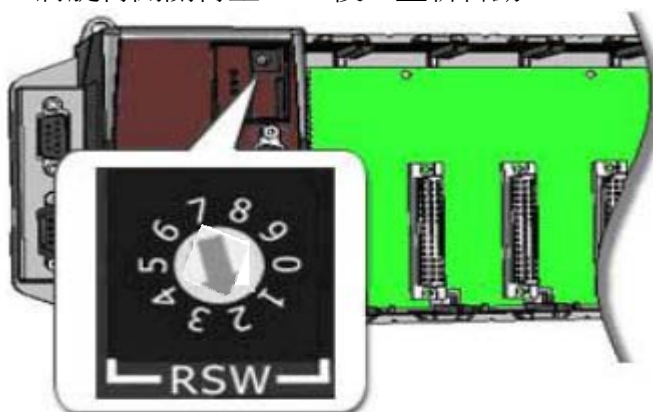
## 2.2. 選擇與 WinPAC 連接的 COM Port。



## 2.3. 設定連線設定值如下，點擊“OK”。



## 3. 將旋轉開關轉至“2”後，重新啓動 WinPAC。



分類	在 WinCE PAC 系統和應用時常見問題				編號	4-001-02	
作者	Tunglu-Yu	版本	1.0.2	日期	2013/5/16	頁碼	11/13

4. 在 PC 端，看到以下畫面時，按下空白鍵。

```

connect to WINPAC - HyperTerminal
File Edit View Call Transfer Help
MfgCode=00000089          DeviceID=0000001D
Flash type 00000001
Flash type J3

dwLcdVGA 0x0
LAN1 MAC Addr: 00-00-FE-01-92-EC
LAN2 MAC Addr: 00-00-EE-11-6A-00
Press [ENTER] to download now or [SPACE] to cancel.
Initiating image download in 4 seconds.

connect to WINPAC - HyperTerminal
File Edit View Call Transfer Help
dwLcdVGA 0x0
LAN1 MAC Addr: 00-00-FE-01-92-EC
LAN2 MAC Addr: 00-00-EE-11-6A-00
Press [ENTER] to download now or [SPACE] to cancel.
Initiating image download in 1 seconds.
Ethernet Boot Loader Configuration:
0) IP address: 192.168.255.1
1) Subnet mask: 255.255.255.0
2) # bootme's: 25
3) Boot delay: 2 seconds
4) DHCP: Enabled
5) Reset to factory default configuration
6) Download new image at startup
7) Program RAM image into FLASH (Enabled)
8) Program LAN1 MAC address: 00-00-FE-01-92-EC
9) Program LAN2 MAC address: 00-00-EE-11-6A-00
V) Current display type is 0:Depend on Registry (0~6)
D) Download image now

```

5. 按下按鍵“4”後，按下按鍵“0”，輸入一組靜態 IP (靜態 IP 必需和 PC 端的 IP 位於同網段)。

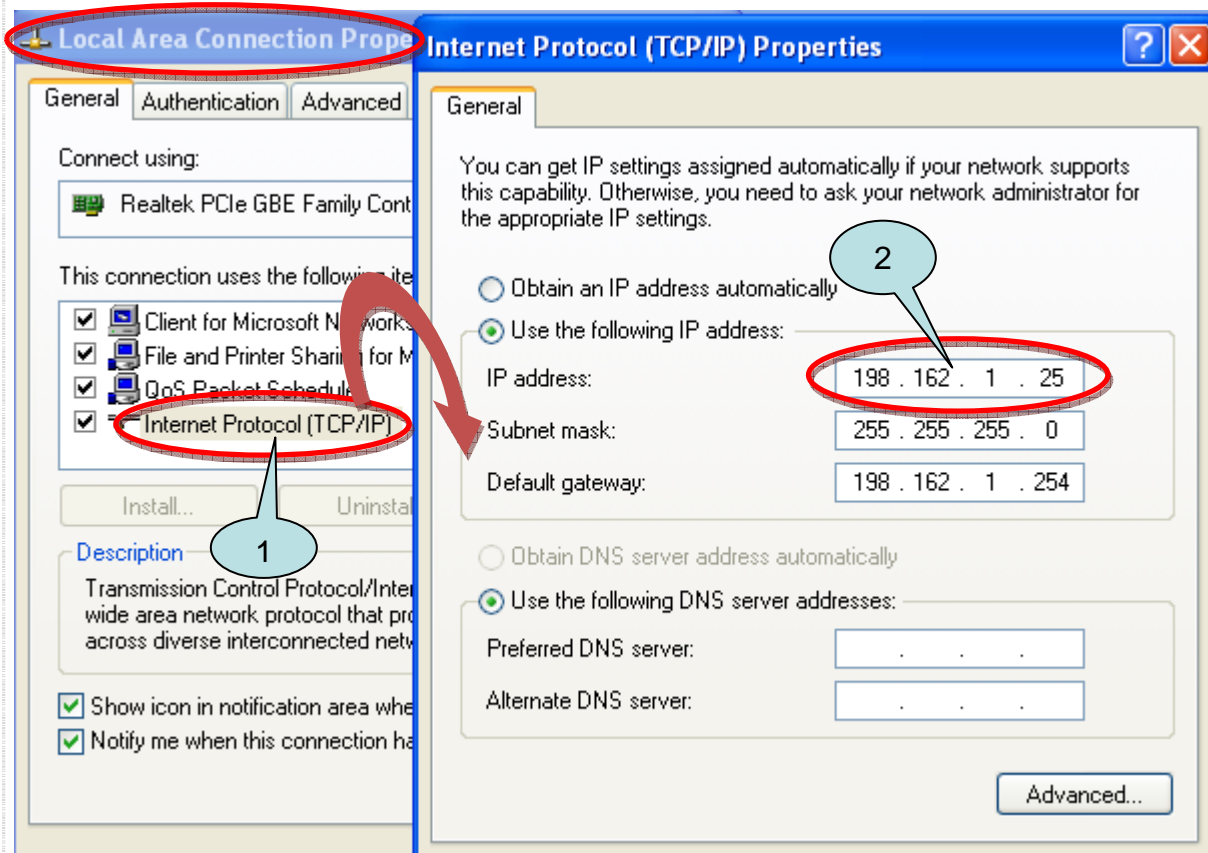
### 提示 & 警告



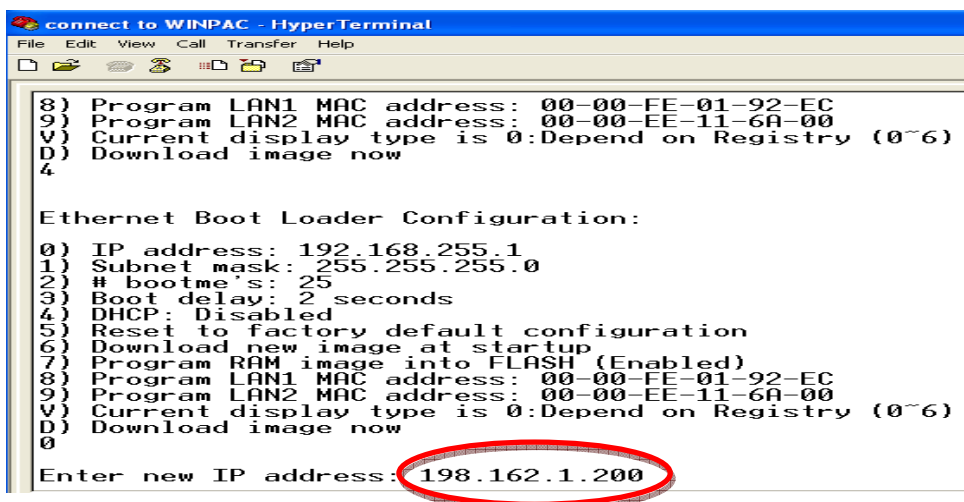
PC 端也要設定 IP 為，靜態 IP。

分類	在 WinCE PAC 系統和應用時常見問題			編號	4-001-02		
作者	Tunglu-Yu	版本	1.0.2	日期	2013/5/16	頁碼	12/13

### 5.1. 設定 PC 端靜態 IP(範例為: 198.162.1.25).



### 5.2 WinPAC 端 IP 設定 198.162.1.0 to 254(例如 25)。



6. 按下按鍵 “d” 儲存設定值後，重新啓動 WinPAC。

7. 回至第三頁，從步驟一開始進行更新作業。

分類	在 WinCE PAC 系統和應用時常見問題				編號	4-001-02	
作者	Tunglu-Yu	版本	1.0.2	日期	2013/5/16	頁碼	13/13

## Revision History

Revision	Date	Description
1.0.2	2013/05/16	首次發行