

分類	WinCE PAC 系統和應用常見問題				編號	1-007-01	
作者	Tunglu-Yu	版本	1.0.1	日期	2013/5/16	頁碼	<u>1/11</u>

如何安裝I-8112/I-8114/I-8142/I-8144為COMx

應用於：

平台	作業系統版本	WinPAC/ViewPAC utility 版本
WP-8x3x	所有版本	V2.0.1.5 以後
WP-8x4x	V1.4.1.0 以後	V2.0.1.5 以後
WP-5000	N/A	N/A
VP-23W1/ VP-25W1	V1.0.0.7 以後	V2.0.1.5 以後
VP-4131	所有版本	V2.0.1.5 以後

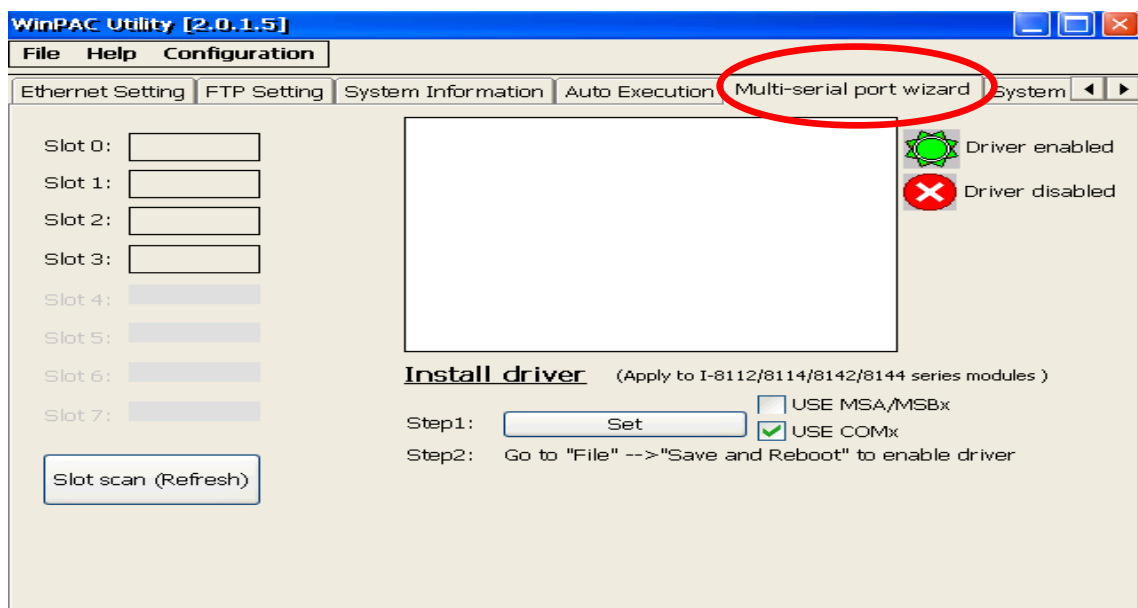
N/A: 沒有應用在此平台上

串列通信模組是專為連接串列通信界面的設備，如條形碼閱讀器，串行打印機，智能傳感器，儀表儀器，計算機...等而設計，擴充WP-8000與ViewPAC與更多串列通信設備連接的能力。本文將介紹如何將串列通信模組的通信埠安裝為以COMx名稱排序的方法。

設定一個通訊模組

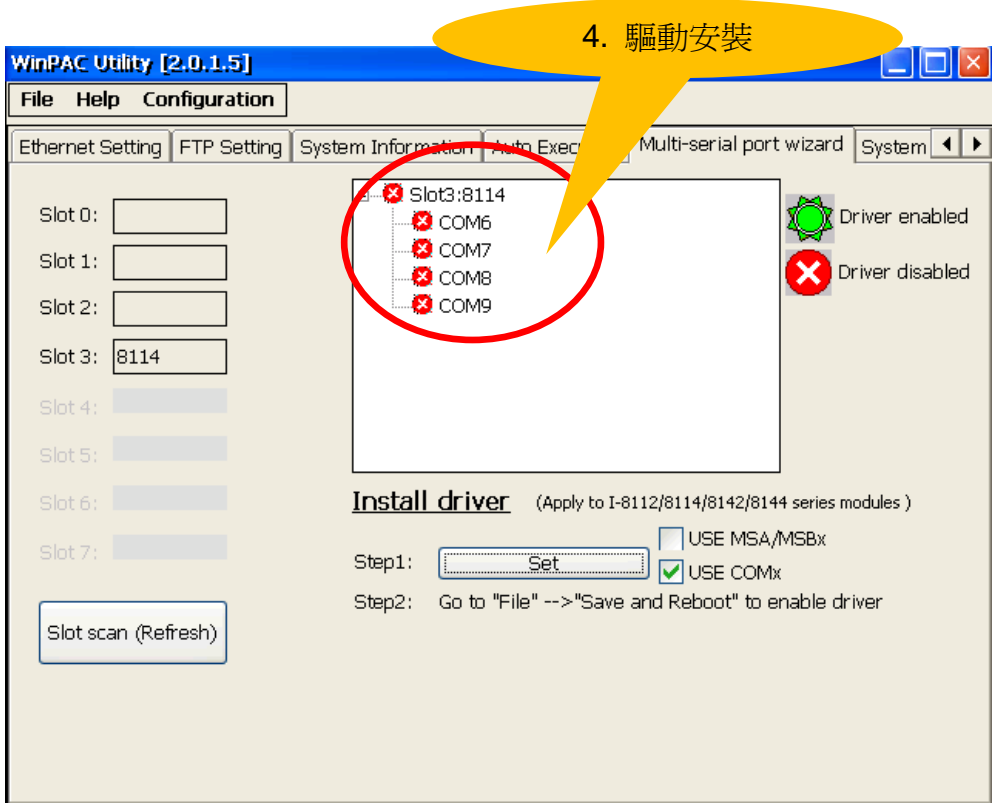
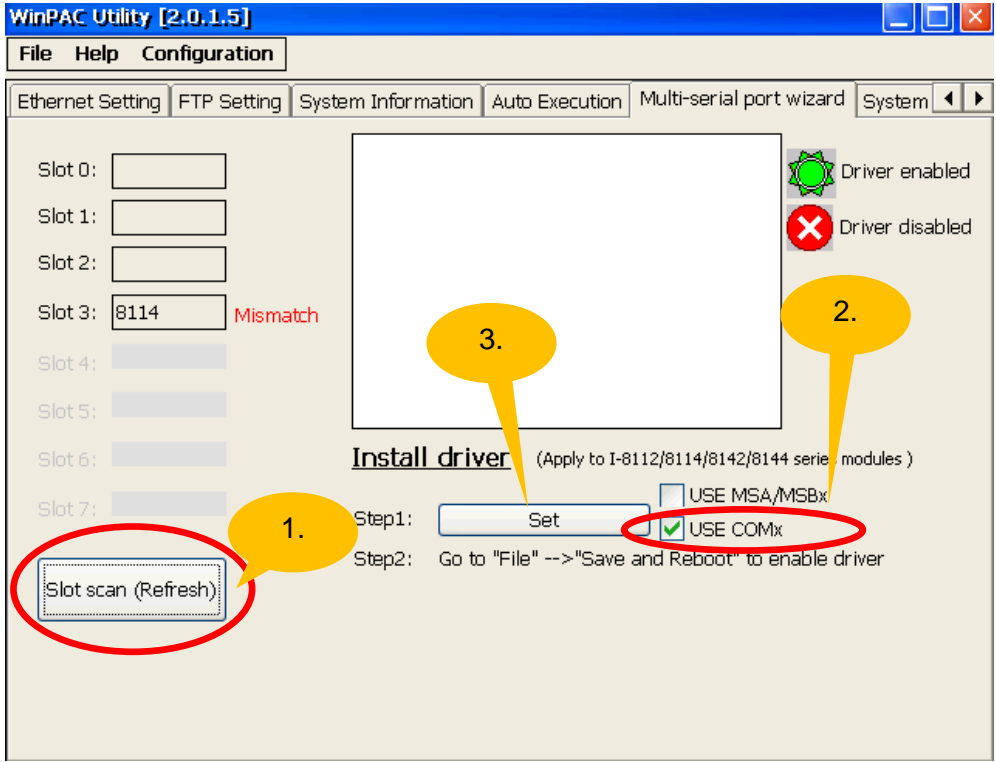
步驟 1：安裝串列模組驅動程序。

- 1.1. 關閉 WP-8000/ViewPAC 電源
- 1.2. 將模組插入 slot 中
- 1.3. 開啓 WP-8000/ViewPAC 電源
- 1.4. 執行桌面上的 WinPAC / ViewPAC utility，然後單擊“Multi-serial port wizard”索引頁。



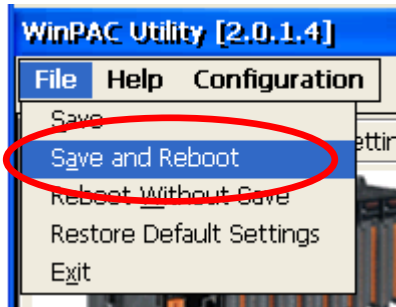
分類	WinCE PAC 系統和應用常見問題				編號	1-007-01	
作者	Tunglu-Yu	版本	1.0.1	日期	2013/5/16	頁碼	<u>2/11</u>

1.5. 點擊“Slot scan (Refresh)” 按鈕，點選USE COMx項目，然後按“Set” 按鈕，安裝驅動程序。

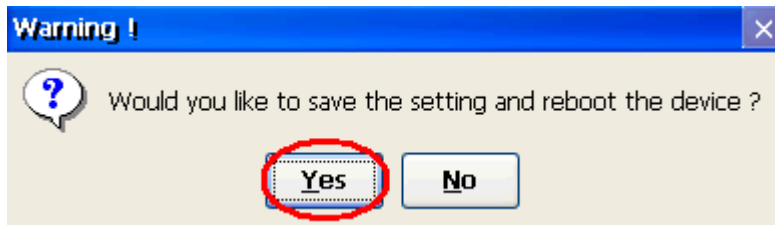


分類	WinCE PAC 系統和應用常見問題				編號	1-007-01	
作者	Tunglu-Yu	版本	1.0.1	日期	2013/5/16	頁碼	<u>3/11</u>

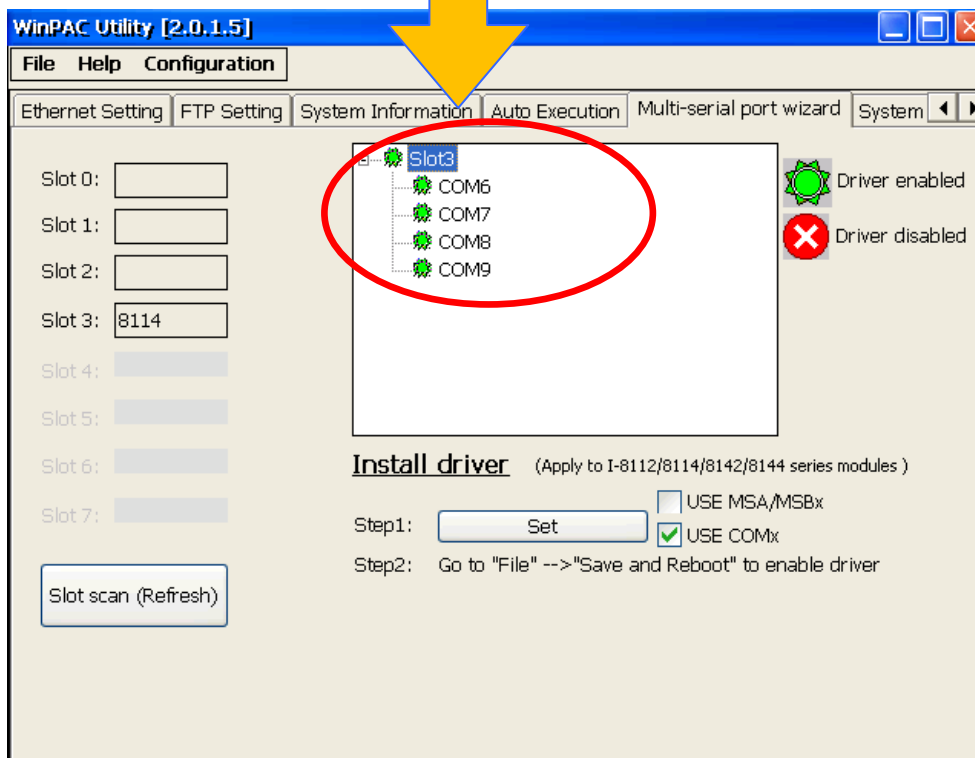
1.6. 點擊 “File” → “Save and Reboot”



1.7. 點擊 “Yes” 按鈕並等待系統重開機。



重開機後，驅動程式會自動被載入與啓動裝置

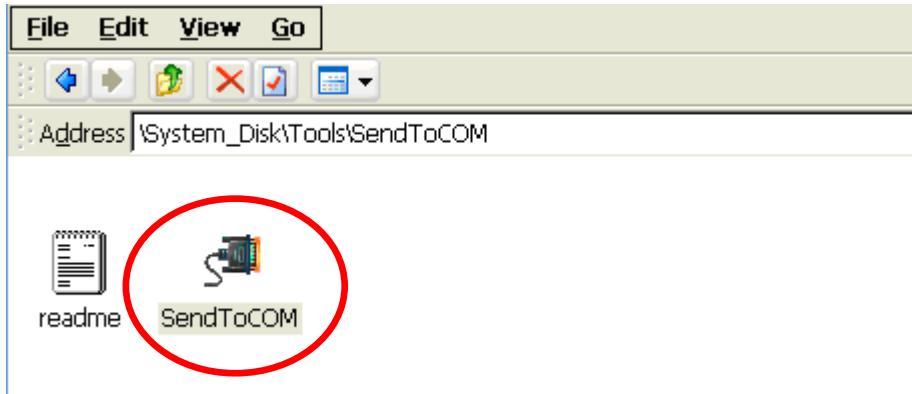


分類	WinCE PAC 系統和應用常見問題				編號	1-007-01	
作者	Tunglu-Yu	版本	1.0.1	日期	2013/5/16	頁碼	<u>4/11</u>

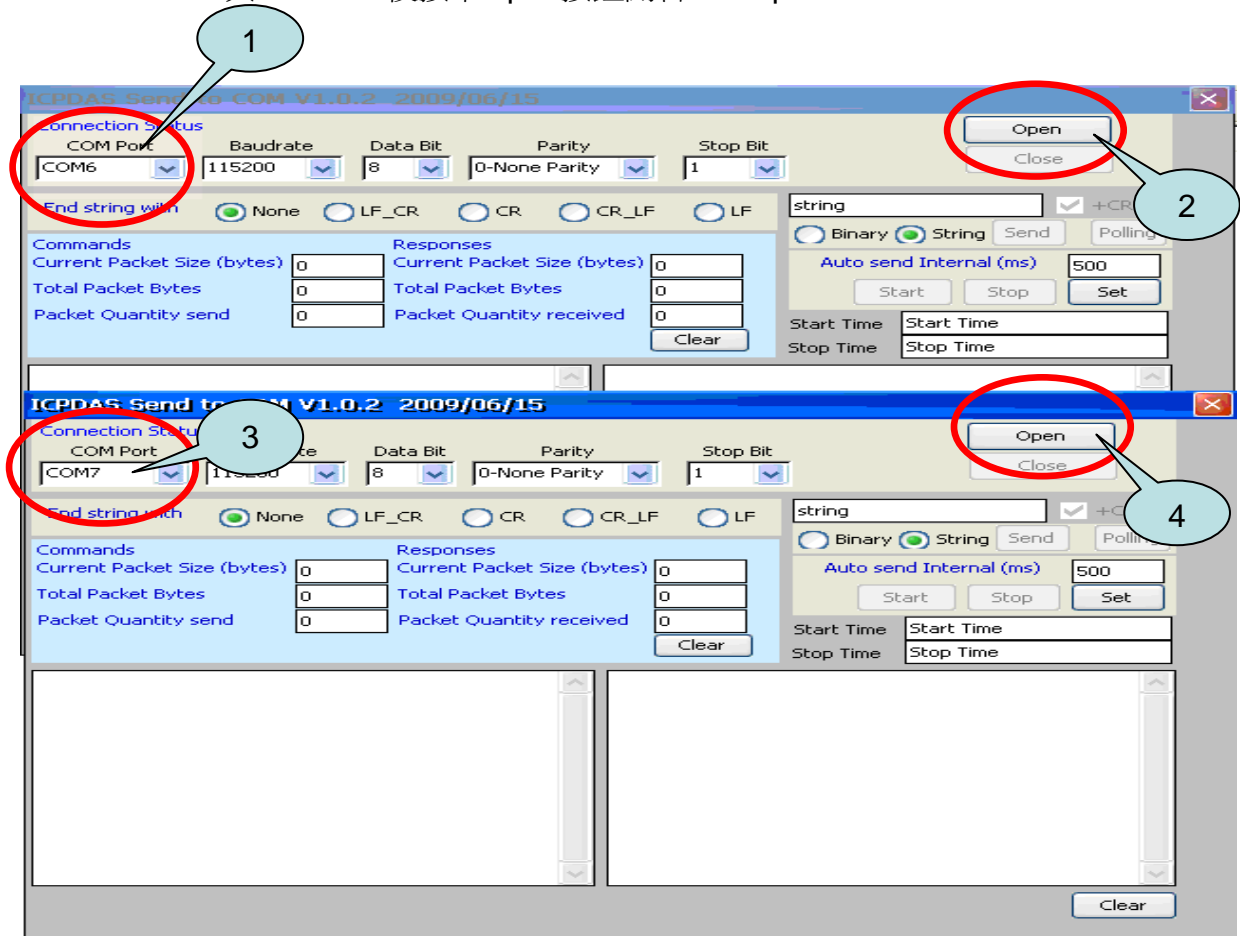
步驟 2: 測試多埠串列通訊模組。

2.1. 將 I-8142 的兩個 Port 連接在一起後，執行 **SendToCOM.exe**。

(可在下列資料夾中找到 “\System_Disk\Tools\SendToCOM”)

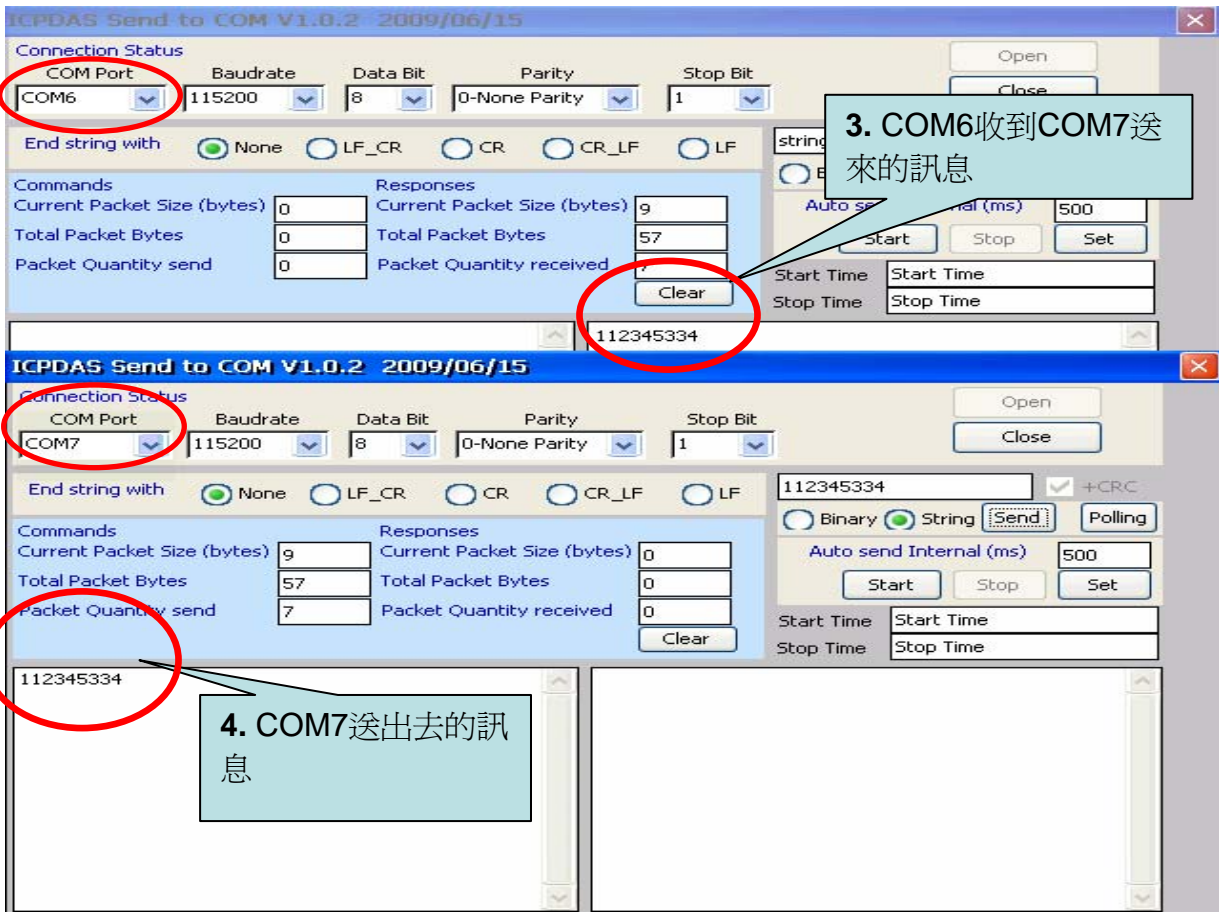
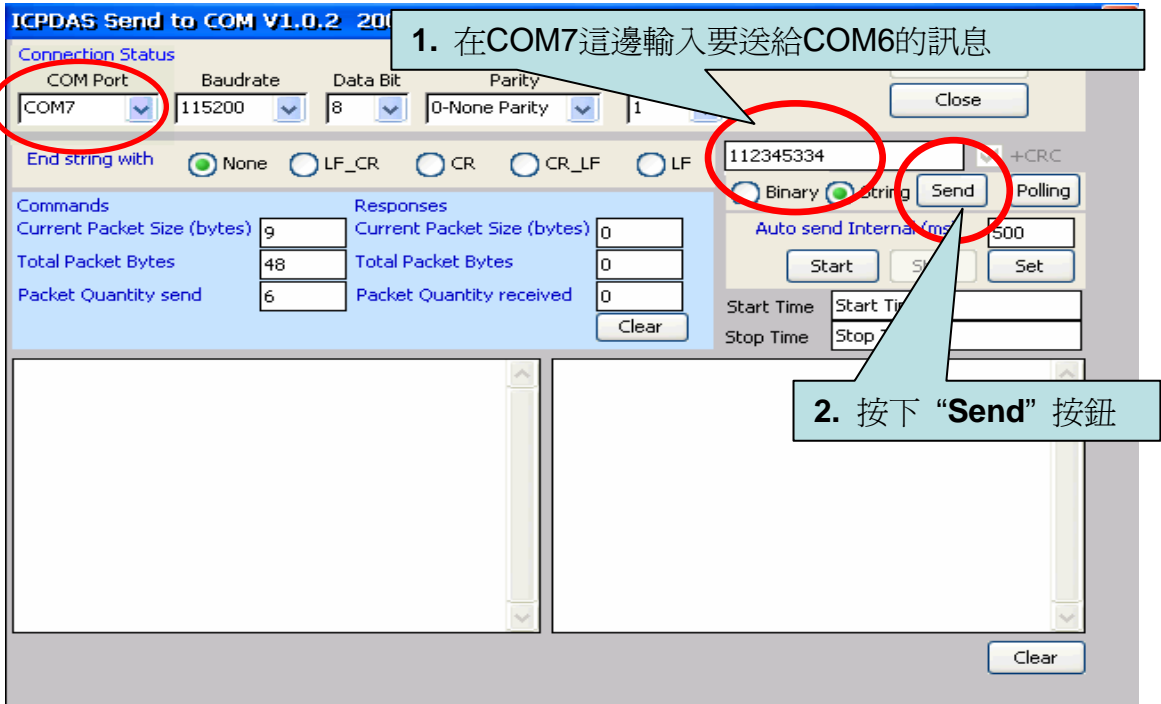


2.2. 再執行一次SendToCOM.exe，會開啓兩個SendToCOM程式，請分別設定COM Port為“COM6”與“COM7”後按下Open按鈕開啓COM port。



分類	WinCE PAC 系統和應用常見問題				編號	1-007-01	
作者	Tunglu-Yu	版本	1.0.1	日期	2013/5/16	頁碼	5/11

2.3. 使用COM7 送訊息給COM6並檢查結果



分類	WinCE PAC 系統和應用常見問題				編號	1-007-01	
作者	Tunglu-Yu	版本	1.0.1	日期	2013/5/16	頁碼	<u>6/11</u>

如何取得 COM Port 的名稱

概述

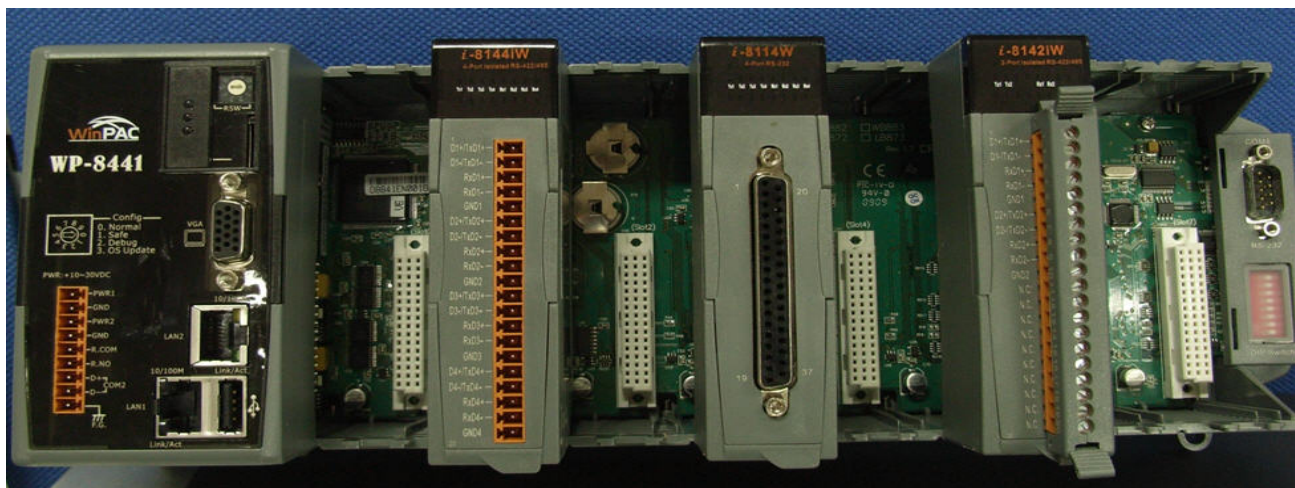
COM Port 最大數量為 16 個 (WP - 8x4x)。16 個 COM port 將依照 COM6 ~ COM21 名稱被自動命名。(WinPAC_utility V2103 以後的版本，可自訂起始 COM Port 的號碼)

要使用 COM Port，下列為程式中的使用範例：

VB.net: Dim port As SerialPort = New SerialPort("COM6")

C#: System.IO.Ports.SerialPort port = new System.IO.Ports.SerialPort("COM6");

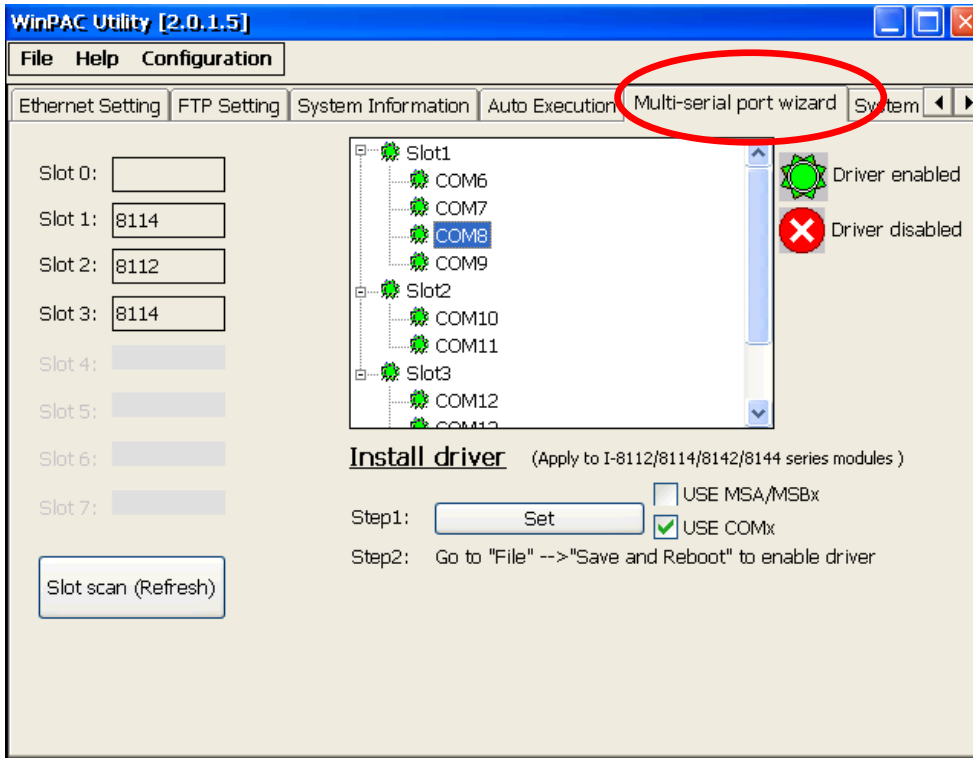
EVC: HANDLE hport=CreateFile(_T("COM6:"),.....);



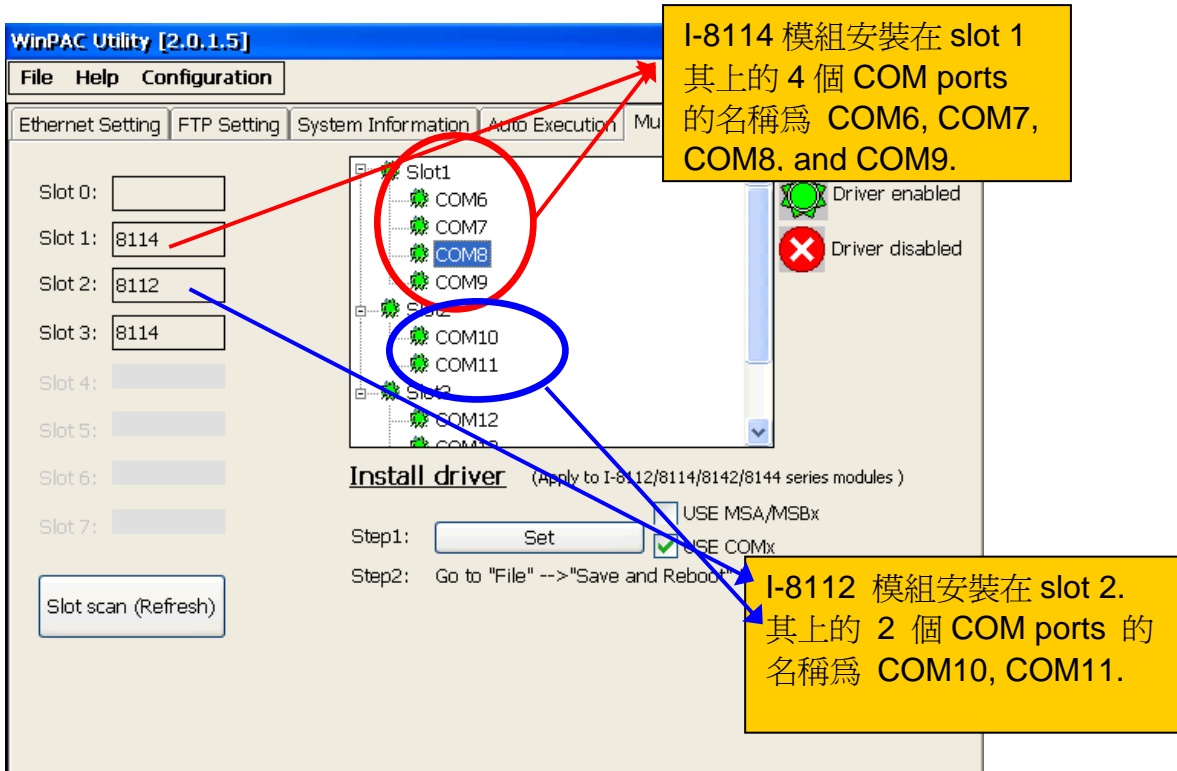
使用下列步驟來取得每個COM Port的名稱：

分類	WinCE PAC 系統和應用常見問題				編號	1-007-01	
作者	Tunglu-Yu	版本	1.0.1	日期	2013/5/16	頁碼	<u>7/11</u>

步驟 1: 執行桌面上的 WinPAC/ViewPAC Utility，點擊“Multi-serial port”頁面。



不同 Slot 上的 COM Port 會被分開放置，COM port 編號依序與硬體 COM port 號碼對應



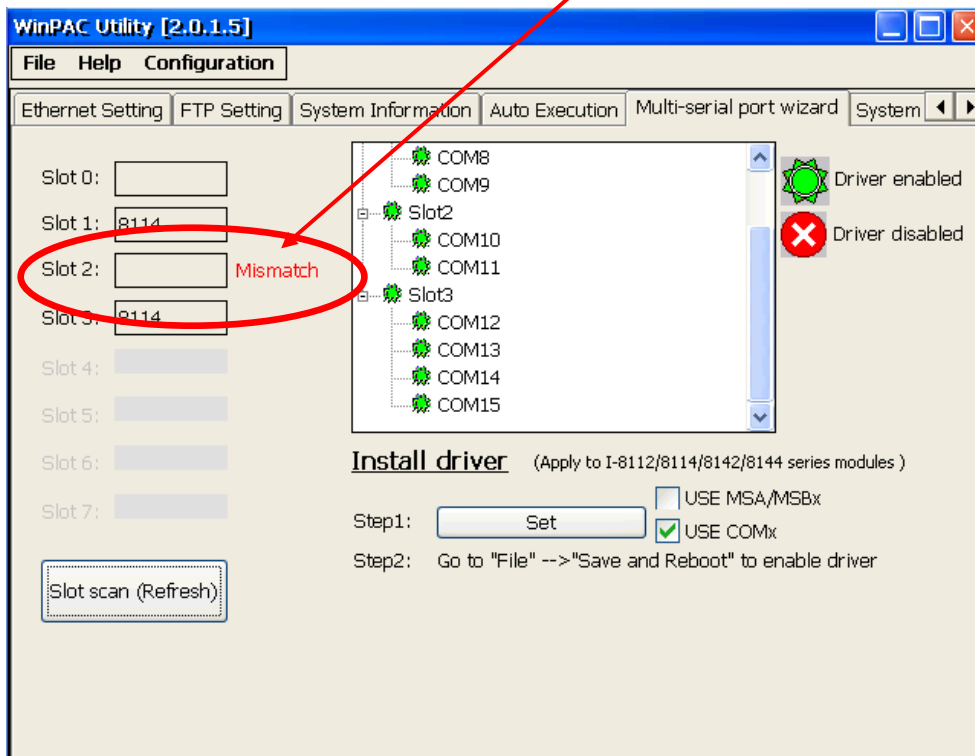
分類	WinCE PAC 系統和應用常見問題				編號	1-007-01	
作者	Tunglu-Yu	版本	1.0.1	日期	2013/5/16	頁碼	<u>8/11</u>

The screenshot shows the WinPAC Utility [2.0.1.5] interface. On the left, slot configurations are listed: Slot 1: 8114, Slot 2: 8112, Slot 3: 8114. A red circle highlights Slot 3 in the tree view on the right, which lists COM8 through COM15. Below the tree, the 'Install driver' section is visible, with 'USE COMx' checked. A yellow callout box contains the text: 'I-8114 模組安裝在 slot 3. 其上的 4 個 COM ports 的名稱為 COM12, COM13, COM14, COM15.'

分類	WinCE PAC 系統和應用常見問題				編號	1-007-01	
作者	Tunglu-Yu	版本	1.0.1	日期	2013/5/16	頁碼	<u>9/11</u>

故障排除

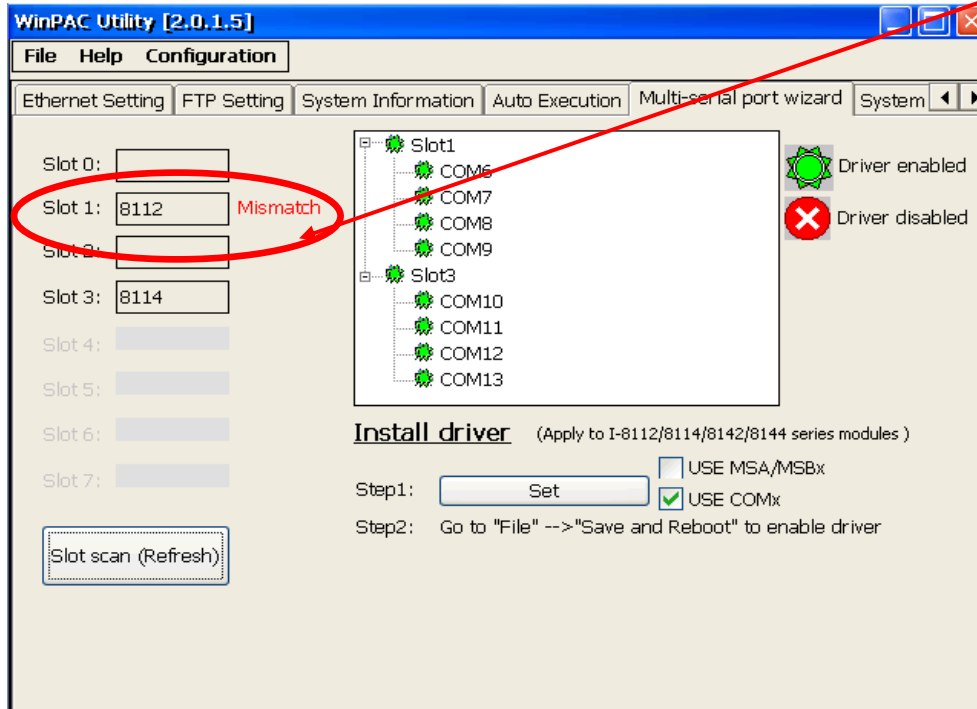
事件 1:當多埠串列驅動以安裝驅動並啓用後，WinPAC_utility 會主動掃描模組狀態，若發現有模組沒插在安裝驅動時的 Slot 中，旁邊就會顯示一個閃爍的“Mismatch”的警告訊息。



解決方法: 重新安裝一次驅動，刷新 Registry 中的設定值即可

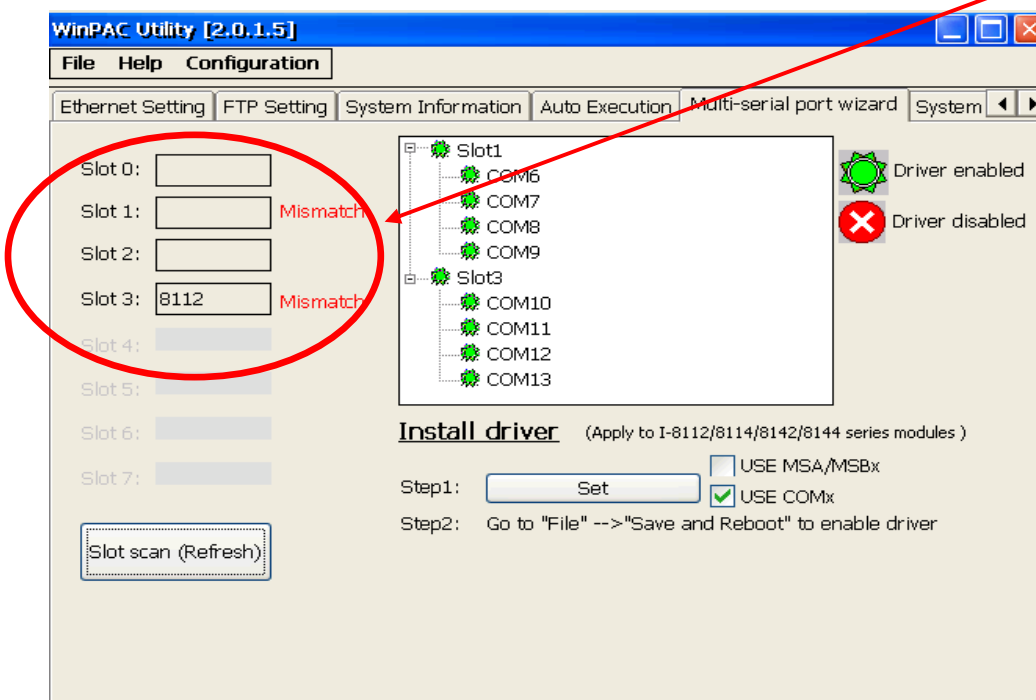
分類	WinCE PAC 系統和應用常見問題				編號	1-007-01	
作者	Tunglu-Yu	版本	1.0.1	日期	2013/5/16	頁碼	<u>10/11</u>

事件 2: 如果安裝的驅動程序是一個 4Port 的模組（例如：I-8112/I-8114/I-8144），但插入插槽中的模組不是一個 4 端口（如 I - 8142 ），插槽欄位旁邊會閃爍“Mismatch”提醒你。



解決方法: 重新安裝一次驅動，刷新 Registry 中的設定值即可

事件 3: 當你想刪除舊有模組驅動，安裝新模組驅動時，將會閃爍“Mismatch”訊息



解決方法:重新安裝一次驅動，刷新 Registry 中的設定值即可

分類	WinCE PAC 系統和應用常見問題				編號	1-007-01	
作者	Tunglu-Yu	版本	1.0.1	日期	2013/5/16	頁碼	<u>11/11</u>

Revision History

Revision	Date	Description
1.0.1	2013/05/16	首次發行