

PMC Utility 快速使用手冊

[Version 1.1.7]



免責聲明 Warning

泓格科技股份有限公司對於因為應用本產品所造成的損害並不負任何法律上的責任。本公司保留有任何時間未經通知即可變更與修改本文件內容之權利。本文所含資訊如有變更，恕不予另行通知。

本公司盡可能地提供正確與可靠的資訊，但不保證此資訊的使用或其他團體在違反專利或權利下使用。此處包涵的技術或編輯錯誤、遺漏，概不負其法律責任。

版權 Copyright

© 2013 泓格科技股份有限公司保留所有權利。

商標識別 Trademark

本文件提到的所有公司商標、商標名稱及產品名稱分別屬於該商標或名稱的擁有者所有。

授權宣告 License

使用者僅被授權可以在單一電腦上與有限條件下使用、備份軟體與相關資料，不得同時於該單一電腦外使用本軟體。本公司仍保有此軟體與相關資料的著作權及其他智慧財產權。除非事先經過本公司的書面授權，否則禁止重製、傳送及散佈等方式取得部份或全部軟體或相關的複製品。

目錄

1	系統概述	1
2	安裝前準備	2
3	系統安裝	3
4	使用者操作介面簡介	5
4.1	快捷工具列	5
4.1.1	切換顯示語系	5
4.1.2	開啟清單/儲存清單	6
4.1.3	掃描 PMC	6
4.1.4	檢查 PMC 資訊	7
4.1.5	儲存狀態訊息	8
4.2	清單編輯區	8
4.2.1	編輯清單	8
4.2.2	清單操作	8
4.2.3	設定 PMC 網路位址	9
4.2.4	啟動瀏覽器	10
4.3	功能選擇區	10
4.3.1	韌體更新	10
4.3.2	規則檔工具	10
4.3.3	畫面工具	12

1 系統概述

此份文件說明如何使用泓格科技所開發的 PMC Utility 工具軟體。PMC Utility 安裝於 PC 端，透過 Ethernet 可同時對多台電錶集中器 PMC 進行下述功能：

- (1) 韌體更新
- (2) 規則檔更新及備份
- (3) 網頁 Logo 及文字置換

詳細功能說明請參考下述章節。

2 安裝前準備

在安裝 PMC Utility 前，請先完成 PMC 的安裝及架設，並確認連接無誤(請參考 PMC 使用手冊)。PMC Utility 的執行環境需安裝 Microsoft .NET Framework Version 2.0(或以上的版本)，請在執行此軟體前，下載並安裝 Microsoft .NET Framework，相關下載網址如下：

◆ Microsoft .Net Framework Version 2.0 下載網址(參考)：

下載點 1：

<http://www.microsoft.com/en-us/download/details.aspx?id=1639>

下載點 2：

<http://www.microsoft.com/en-us/download/details.aspx?id=16614>

◆ Microsoft .Net Framework Version 3.5 下載網址(參考)：

下載點 1：

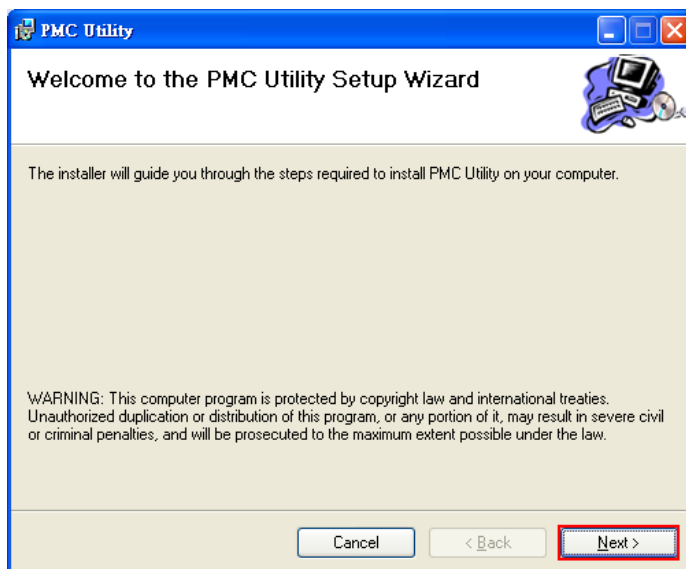
<http://www.microsoft.com/en-us/download/details.aspx?id=21>

下載點 2：

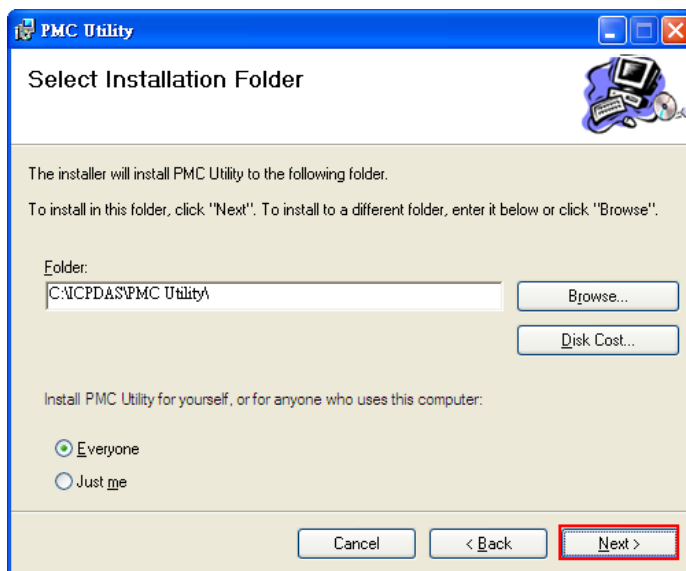
<http://www.microsoft.com/en-us/download/details.aspx?id=22>

3 系統安裝

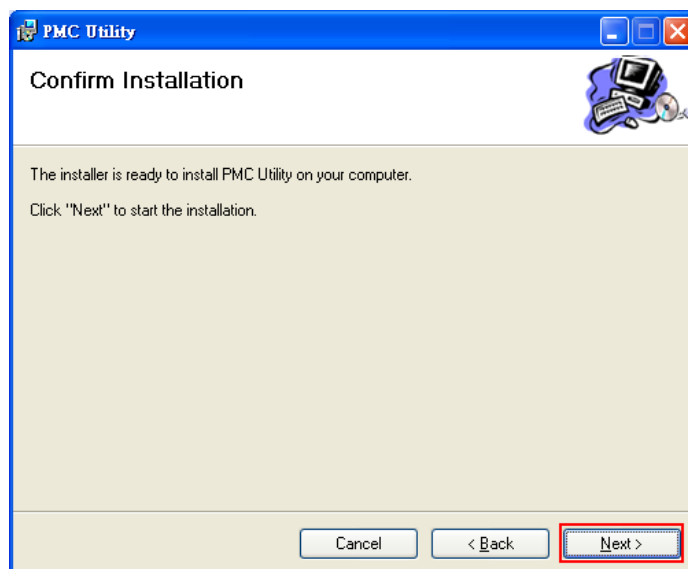
請與泓格科技人員連絡取得 PMC Utility 的安裝檔案，並點選該安裝檔案啟動安裝程式，按【Next】。



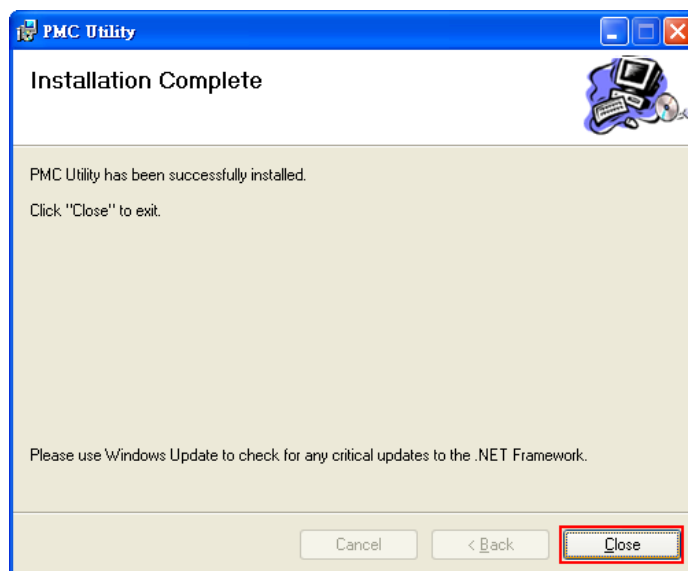
在【Select Installation Folder】頁面中，設定安裝路徑與軟體使用者。接著按【Next】。



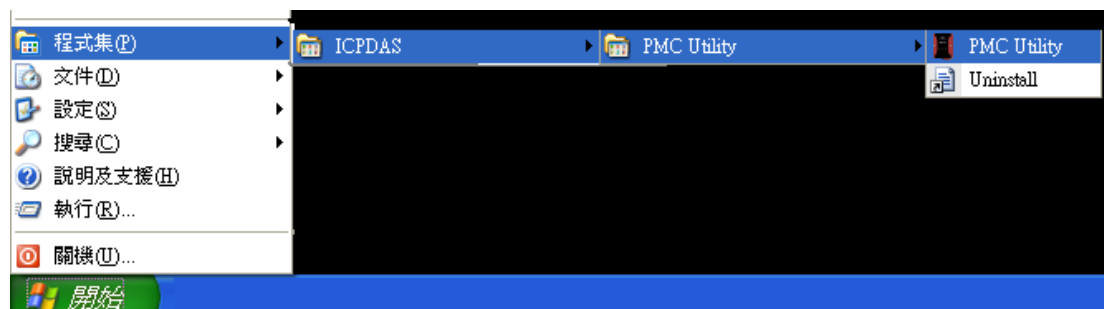
若確認之前的設定無誤後，請按【Next】開始進行軟體安裝。



安裝結束後，按【Close】結束安裝。



安裝完畢後，系統會在桌面與【開始】→【程式集】→【ICPDAS】→【PMC Utility】功能表內建立工具軟體捷徑。



4 使用者操作介面簡介

PMC Utility 軟體工具的使用操作介面，介紹如下：

■ 【快捷工具列】

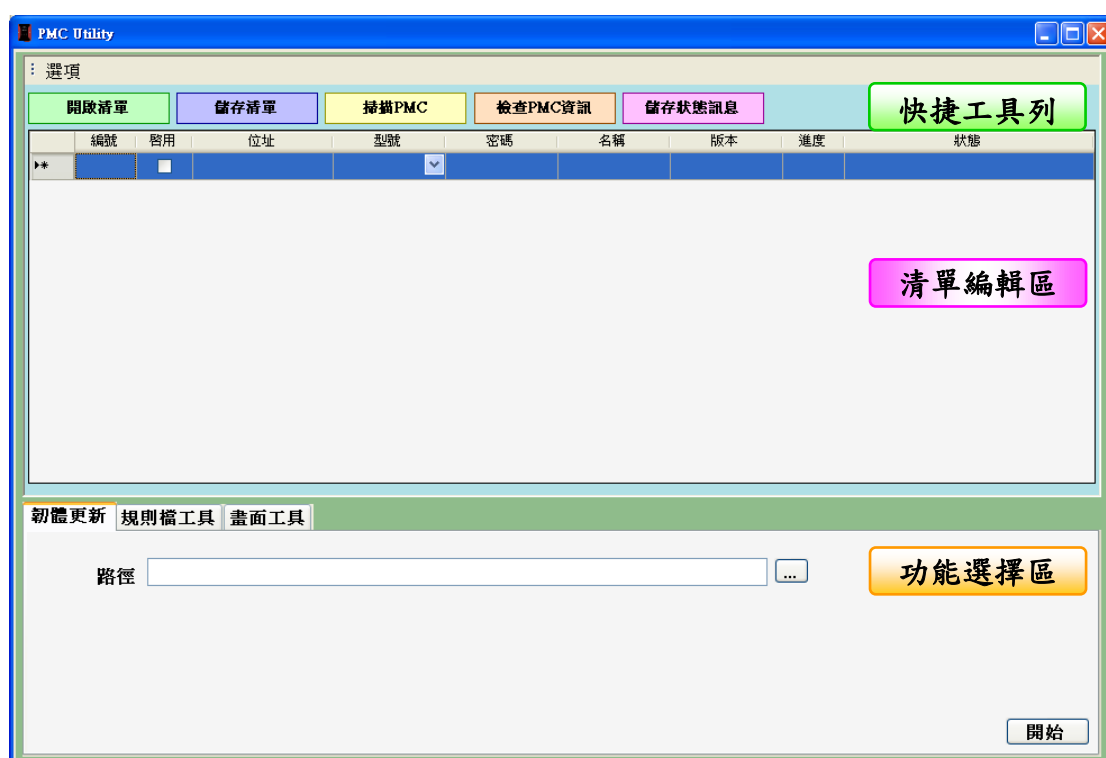
提供切換語系/開啟清單/儲存清單/掃描 PMC/檢查 PMC 資訊/儲存狀態訊息等功能。

■ 【清單編輯區】

提供編輯 PMC 清單功能。

■ 【功能選擇區】

使用者可在此選擇對 PMC 所要執行的動作，包含韌體更新/規則檔操作/更新網頁 Logo 及文字等功能。

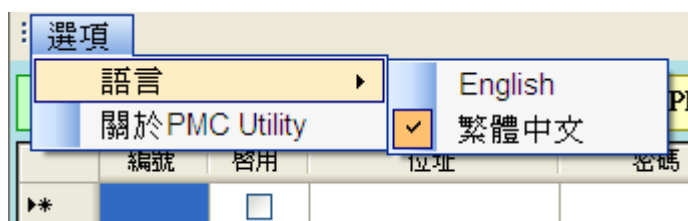


以下將針對各項功能進行詳細說明：

4.1 快捷工具列

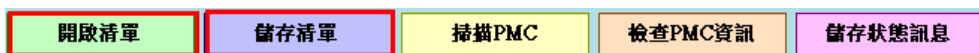
4.1.1 切換顯示語系

使用者可在【選項】→【語言】切換系統顯示語系。



4.1.2 開啟清單/儲存清單

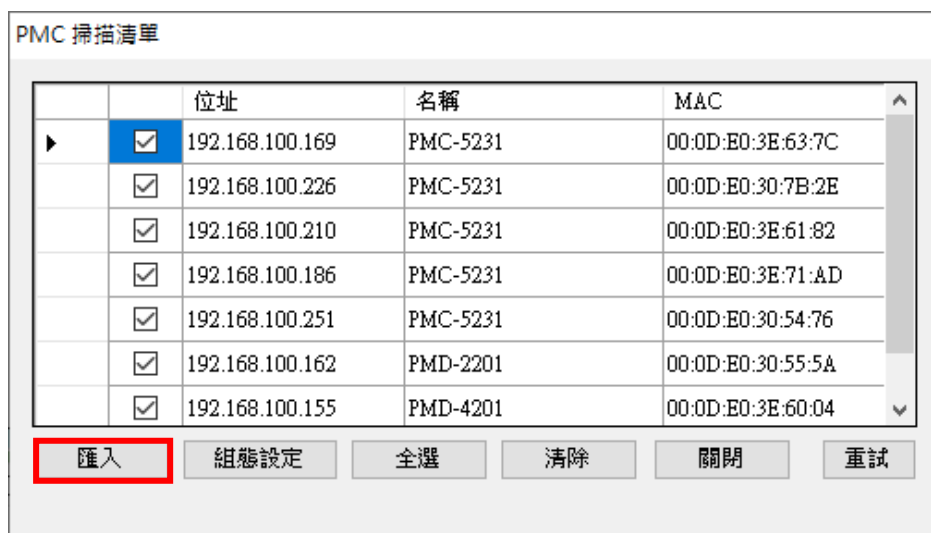
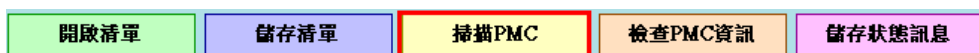
使用者可針對目前已編輯的 PMC 清單進行【儲存清單】功能，之後可根據需求執行【開啟清單】功能載入不同的儲存清單。



注意：開啟清單後，將取代目前所編輯的清單列表，請在開啟清單前將未儲存的 PMC 清單進行儲存動作！

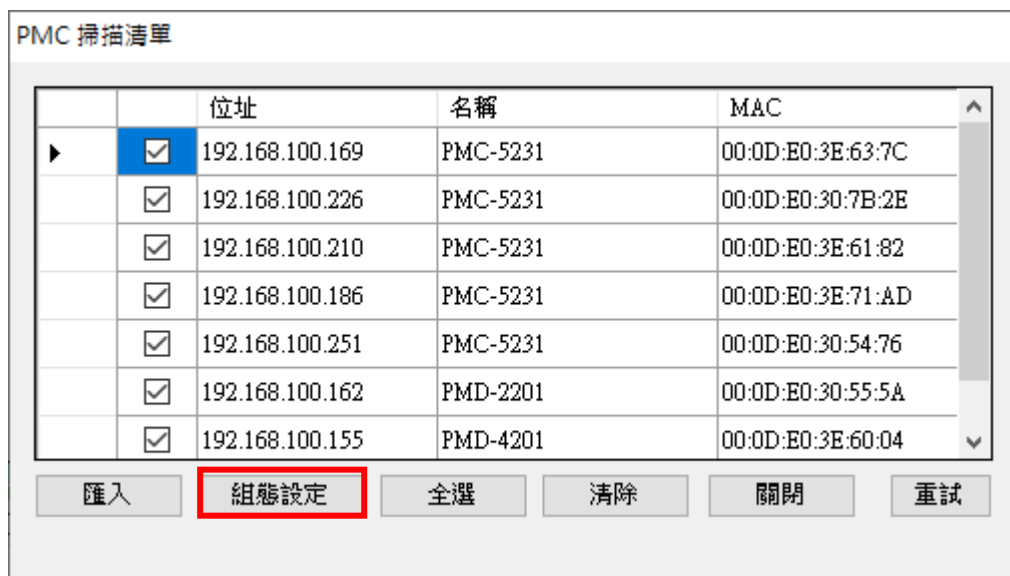
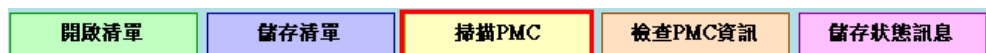
4.1.3 掃描 PMC

使用者可執行【掃描 PMC】功能來搜尋目前同網域中所存在的 PMC 清單，掃描完畢後會出現目前網域中的 PMC 清單列表，使用者可勾選所要匯入的清單並點選【匯入】即可將清單匯入。



4.1.4 組態設定

使用者可執行【掃描 PMC】功能來搜尋目前同網域中所存在的 PMC 清單，掃描完畢後會出現目前網域中的 PMC 清單列表，在 PMC 清單中點選欲進行參數設定的 PMC 裝置，並點選【組態設定】，即可對 PMC 設備參數進行設定，完成 PMC 設備參數設定後，按下【確定】按鈕。



設定 Modbus TCP 電錶網路組態

裝置名稱: WP5231

DHCP狀態: OFF

網路IP位址: 192.168.100.169

子網路遮罩: 255.255.255.069

預設開道: 192.168.100.254

別名: PMC-5231

實體位址: 00:0D:E0:3E:63:7C

警告!!
修改設定前，請與系統管理者聯絡以取得正確之組態設定

確認 取消

4.1.5 檢查 PMC 資訊

使用者可執行此功能來取得 PMC 的基本資訊，包含：

- (1) PMC 名稱
- (2) PMC 目前韌體版本資訊
- (3) 目前 PMC 上 MicroSD 卡的剩餘空間

開啟清單		儲存清單		掃描PMC		檢查PMC資訊		儲存狀態訊息	
編號	啟用	位址	型號	密碼	名稱	版本	進度	狀態	
0	<input checked="" type="checkbox"/>	192.168.100.55	PMC-5151	*****	PMC-5151	3.0.9	100 %	MicroSD 卡剩餘空間：104918 MB	
**	<input type="checkbox"/>								

注意：建議使用者在執行【功能選擇區】的功能前先執行此動作，可先確認所輸入的密碼是否正確並確認目前的韌體版本！

4.1.6 儲存狀態訊息

使用者可利用此功能儲存 PMC 在執行相關功能後的狀態結果。

開啟清單	儲存清單	掃描PMC	檢查PMC資訊	儲存狀態訊息
------	------	-------	---------	--------

4.2 清單編輯區

4.2.1 編輯清單

在執行【功能選擇區】的各項功能前，使用者需先編輯 PMC 清單，編輯清單的方式有三種：

- (1) 執行 [4.1.3 掃描 PMC 功能](#) 並匯入清單
- (2) 執行 [4.1.2 開啟清單](#) 功能
- (3) 直接在表格中輸入 PMC 的位址及密碼

4.2.2 清單操作

編號	啟用	位址	型號	密碼	名稱	版本	進度
0	<input checked="" type="checkbox"/>	192.168.100.55	PMC-5151	*****	PMC-		100 %
1	<input checked="" type="checkbox"/>	192.168.100.251	PMC-5151	*****	PMC-		100 %
*	<input type="checkbox"/>						

- 清單全選
- 取消全選
- 清除清單
- 網路設定
- 啟動瀏覽器

使用者可在表格上按右鍵，即會出現清單操作選項：

- 清單全選：啟用清單中所有 PMC
- 取消全選：取消啟用清單中所有 PMC
- 清除清單：刪除所有清單資料

注意：在清單列表中的 PMC 清單，只有在【啟用】項目被勾選的 PMC 才會進行使用者在【功能選擇區】所執行的動作！

4.2.3 設定 PMC 網路位址

編號	啟用	位址	型號	密碼	名稱	版本	進度
0	<input checked="" type="checkbox"/>	192.168.100.55	PMC-5151	*****	PMC-		100 %
1	<input checked="" type="checkbox"/>	192.168.100.251	PMC-5151	*****	PMC-		100 %
*	<input type="checkbox"/>						

- 清單全選
- 取消全選
- 清除清單
- 網路設定
- 啟動瀏覽器

使用者可點選“網路設定”進行 PMC 的詳細位址設定，設定畫面如下：

網路設定 ✕

位址：

LAN-1

IP

Submask

Gateway

DNS

LAN-2

IP

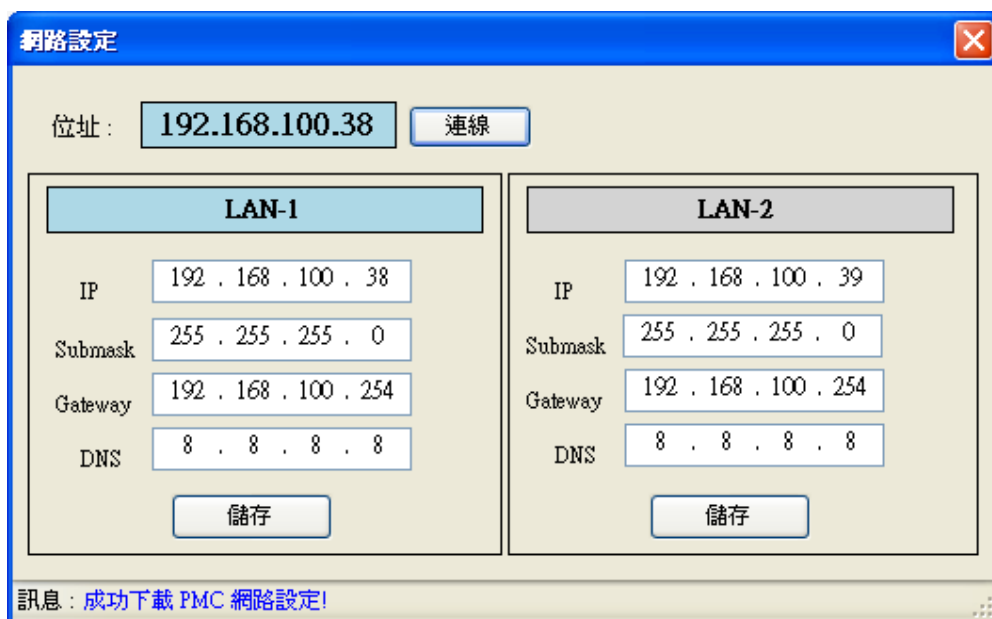
Submask

Gateway

DNS

訊息：請點選“連線”按鈕以取得詳細網路設定。

點選“連線”按鈕後即可取得目前所選擇的 PMC 詳細位址設定，使用者可對 LAN1 及 LAN2 進行修改，修改完成後點選“儲存”按鈕即可進行位址更新。



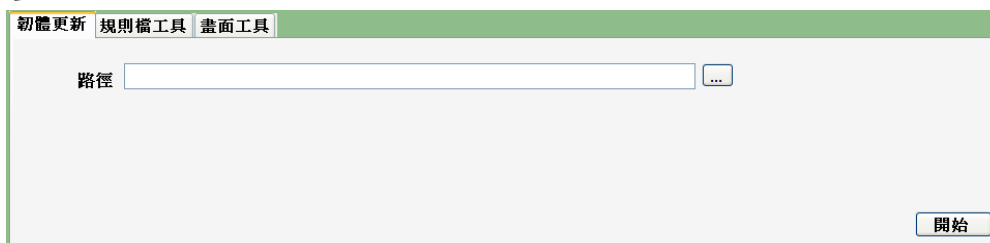
4.2.4 啟動瀏覽器

使用者可點選“啟動瀏覽器”功能，系統將開啟預設瀏覽器並自動連線至所選擇的 PMC 位址。

4.3 功能選擇區

4.3.1 韌體更新

使用者可使用【韌體更新】功能對多台 PMC 同時進行韌體更新，操作畫面如下：



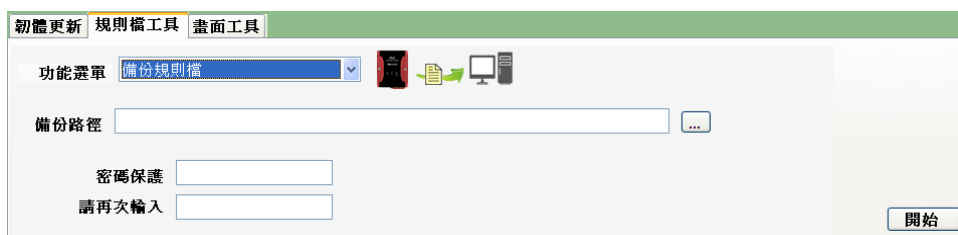
進行韌體更新時，請先選擇韌體更新檔的【路徑】，選擇完成後，點選【開始】即會開始進行韌體更新。

4.3.2 規則檔工具

規則檔工具包含四個規則檔操作功能，詳細說明如下：

■ 備份規則檔

使用者可將 PMC 的規則檔備份至本機 PC 端，操作畫面如下：



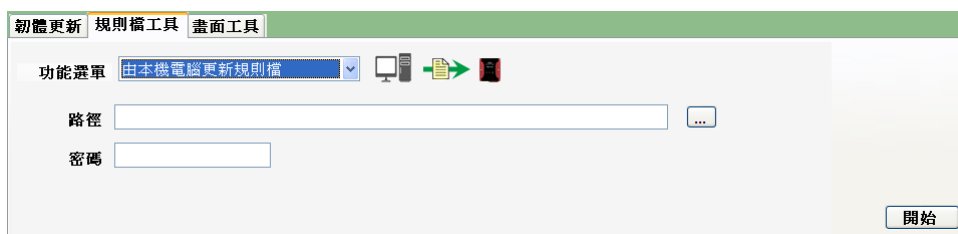
備份路徑：選擇規則檔所要儲存的路徑。

密碼保護：請輸入密碼以保護您的規則檔不被盜用。

注意：備份規則檔會以 ZIP 壓縮檔格式儲存，並以使用者輸入的密碼來當作解壓縮密碼!

■ 由本機電腦更新規則檔

使用者可將本機 PC 端的備份規則檔更新至多台 PMC，操作畫面如下：



路徑：備份規則檔所在的路徑。

密碼：備份規則檔的儲存密碼。

■ 由其它 PMC 更新規則檔

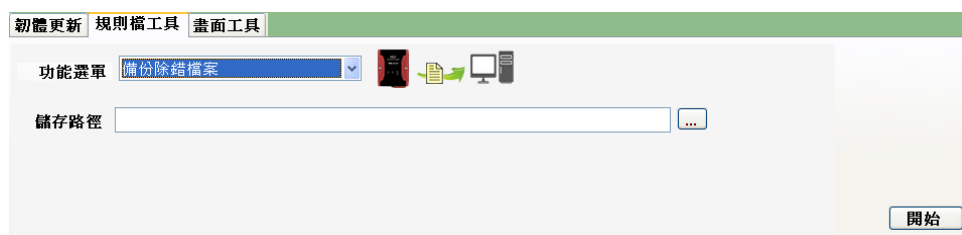
使用者可直接將某台 PMC 的規則檔更新至多台 PMC，操作畫面如下：



來源位址：請點選 [...]，由 PMC 清單列表中選擇所要更新的來源 PMC。

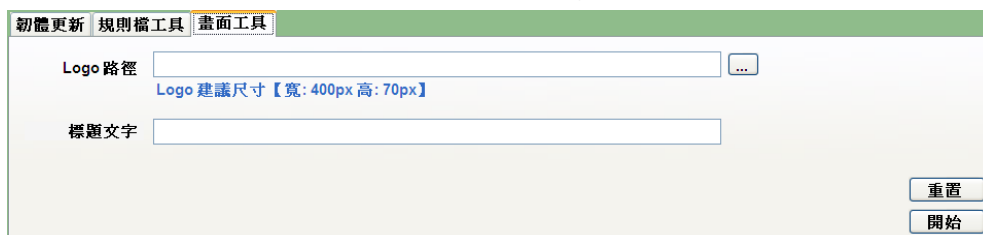
■ 備份除錯檔案

當使用者所設定的規則需要泓格科技協助除錯或給予建議時，請使用此功能將規則檔備份至本機端以提供給泓格科技，此除錯檔案經過加密，只有泓格科技可將其解密並分析。



4.3.3 畫面工具

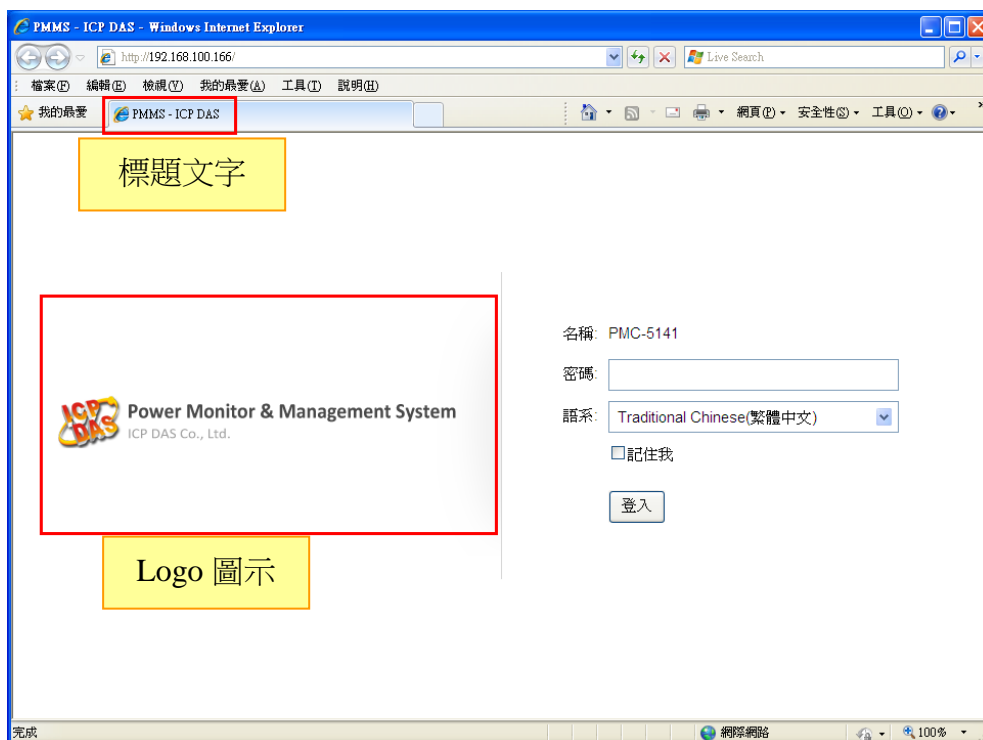
使用者可透過此功能修改網頁顯示的 Logo 及文字，操作畫面如下：



Logo 路徑：選取所要更新的 Logo 圖檔路徑。

標題文字：輸入所要顯示的標題文字。

上述兩個設定的對應的網路畫面如下：





使用者若想將網頁畫面恢復為出廠預設值，點選【重置】後，網頁畫面即會回復為出廠預設值。

