

μPAC-5000 系列快速安裝指南

Jan 2012 · 版本 1.0.2

歡迎使用 μPAC-5000 快速安裝指南

感謝您購買 μPAC-5000 可程式自動化控制器 – 此款為廣泛應用於遠端監控之最佳自動化解決方案。本『快速安裝指南』提供了 μPAC-5000 基本安裝所需的資訊，如需更詳細的安裝及使用說明，請參閱 μPAC-5000 使用手冊。

產品內容

除了本『快速安裝指南』外，此產品內容還包括以下配件：



μPAC-5000 模組



軟體工具光碟



RS-232 纜線 (CA-0910)



螺絲起子 (1C016)



GSM/GPRS 天線 (ANT-421-02)
(僅供 GSM 系列使用)

技術支援

- μPAC-5000 使用手冊

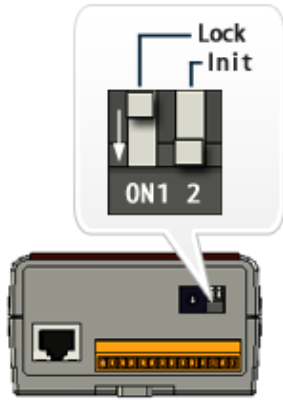
CD:\NAPDOS\NAPDOS\upac-5000\Document\
<http://ftp.icpdas.com/pub/cd/8000cd/napdos/upac-5000/document/>

- μPAC-5000 網站

<http://www.icpdas.com/products/PAC/up-5000/introduction.htm>

- ICP DAS 網站

<http://www.icpdas.com/>

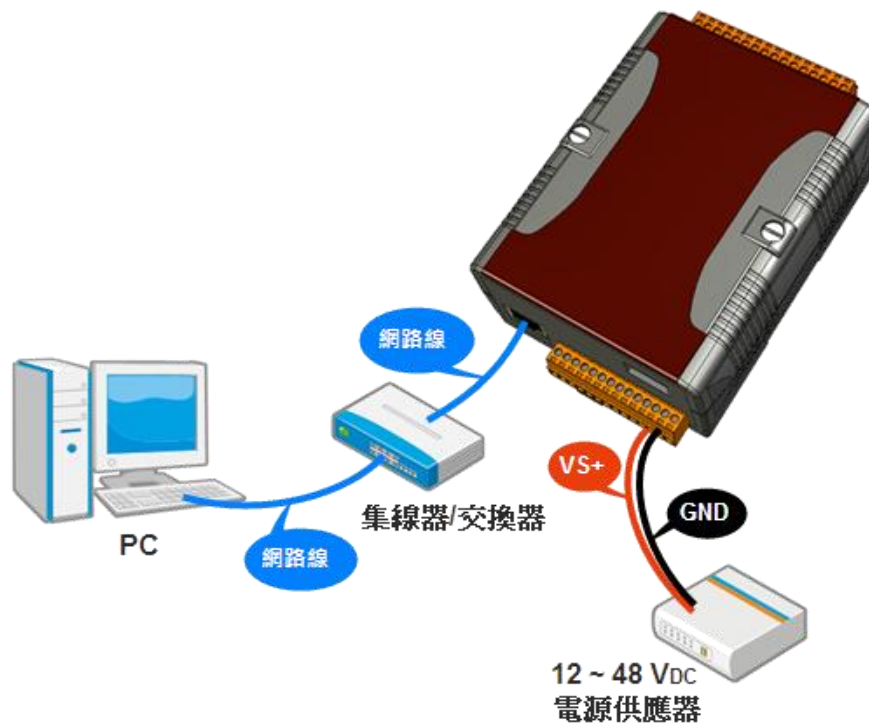


1 檢視啟動模式

請確認指撥開關 Lock 的位置在 "OFF"，Init 的位置在 "ON"。

2 連接主機、網路及電源

μPAC-5000 配有標準的 RJ-45 乙太網路接口，可透過網路集線器/交換器與 PC 連接。您也可使用乙太網路線直接連至 PC。



3 安裝 SIM 卡與 GSM 天線

使用 GSM 系列模組之前，您必須先安裝 SIM 卡與天線。

步驟 1: 安裝 GSM 天線



請將 GSM 天線緊密地安裝於上方面板的天線接頭。

步驟 2: 安裝 SIM 卡



請將 SIM 卡插入 SIM 卡座。首先，確認卡片的斜角對著卡座的斜角，且金屬面朝上。若須取出 SIM 卡，僅需以您的指甲輕壓，卡座即會彈出。



安裝或取出 SIM 卡之前，請務必關閉 uPAC-5000 電源。

4 安裝 MiniOS7 Utility

步驟一: 取得 MiniOS7 Utility

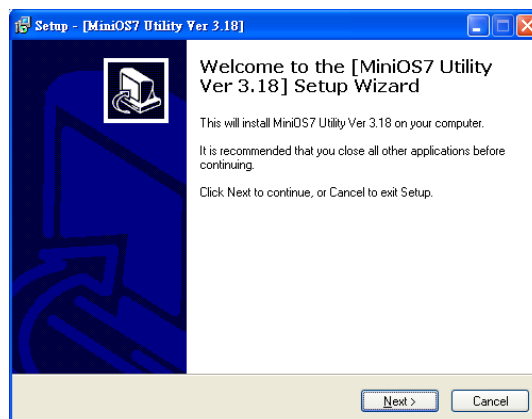


MiniOS7 Utility 可取自隨附的光碟或 FTP:

CD:\Napdos\minios7\utility\minios7_utility\
ftp://ftp.icpdas.com/pub/cd/8000cd/napdos/minios7/utility/minios7_utility/

步驟二: 依照畫面提示來完成安裝

安裝完成後，桌面上將會出現 MiniOS7 Utility 的捷徑圖示。



5 啟動 MiniOS7 Utility 設定 IP 位址

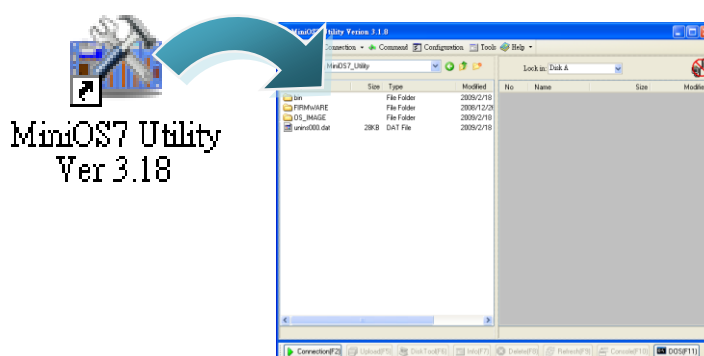
μPAC-5000 是一台具有乙太網路功能的設備，並預設有一個 IP 位址。首先，您必須將其設定為適用的 IP 位址。

IP 出廠預設值:

項目	預設值
IP 位址	192.168.255.1
子網路遮罩 (subnet mask)	255.255.0.0
通訊閘 (gateway)	192.168.0.1

步驟一：開啟 MiniOS7 Utility

滑鼠雙擊 “MiniOS7 Utility” 桌面捷徑。



步驟二：按鍵盤的 “F12” 或於 “Connection” 選單中選取 “Search”

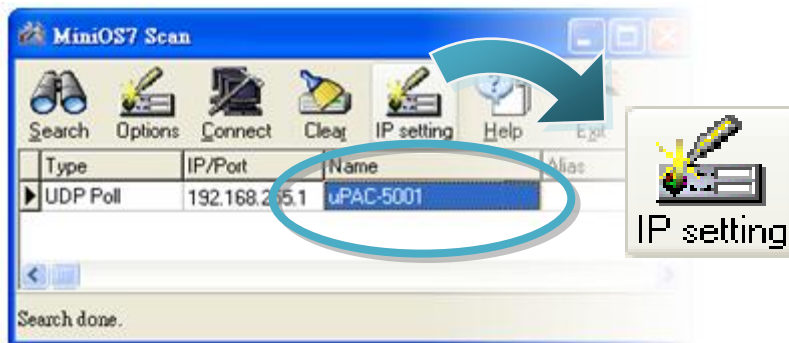
按鍵盤的 “F12” 或於 “Connection” 選單中選取 “Search” 後，將出現 “MiniOS7 Scan” 視窗並顯示目前網路上所有的 MiniOS7 模組。



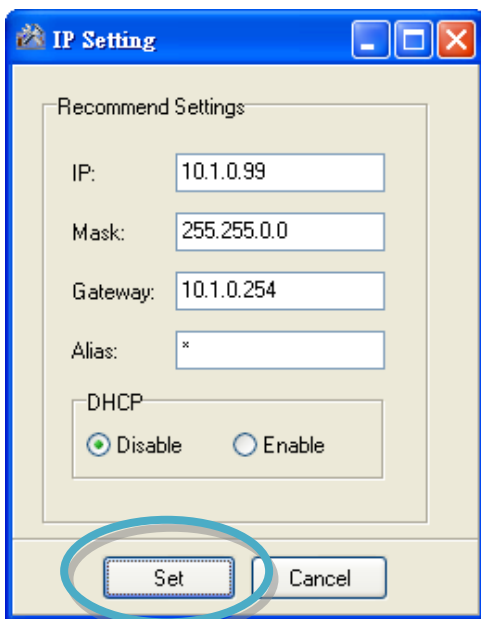
查看狀態提示，並等待搜尋工作完成

步驟三：選取模組名稱，再點選工具列的“IP setting”

於清單中選取模組名稱，再點選工具列的“IP setting”按鈕。

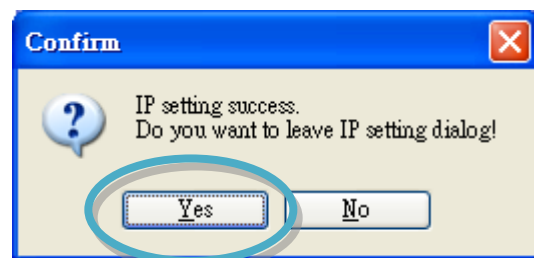


步驟四：設定新 IP 後，點選“Set”按鈕



步驟五：點選“Yes”按鈕

完成設定後，於“Confirm”視窗選取“Yes”結束程序。



請勿關掉此應用程式，您需要使用它來下載檔案到模組中。

6 啟動 MiniOS7 Utility 載入程式至模組

μPAC-5000 提供了許多範例程式，您可於下列位置取得：

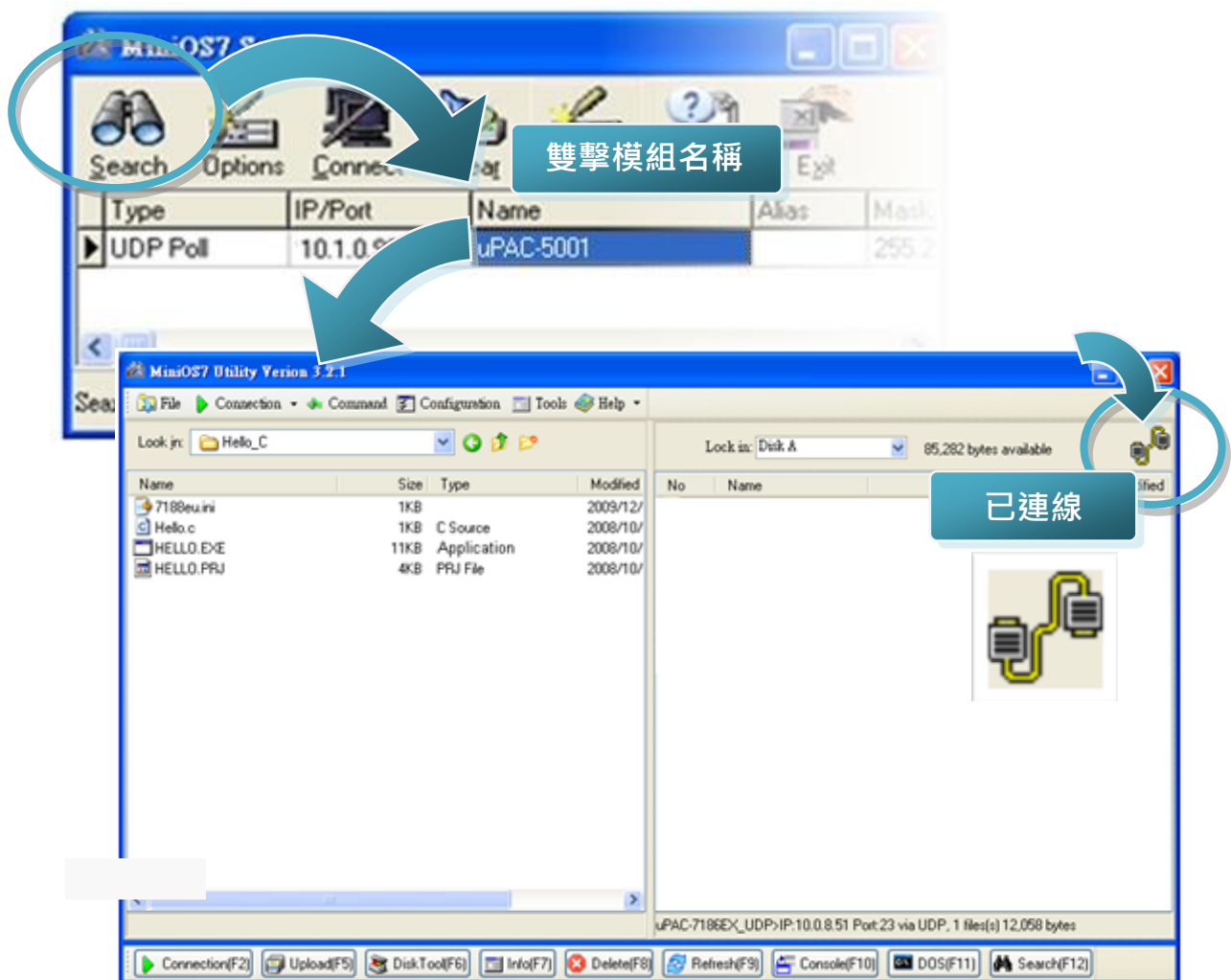
CD:\Napdos\upac-5000\Demo\

<http://ftp.icpdas.com/pub/cd/8000cd/napdos/upac-5000/demo/>

下載範例程式至模組之前，您必須先建立 PC 與模組之間的連線。

步驟一：於工具列上點選“Search”，並於清單上雙擊模組名稱

點選“Search”後，“MiniOS7 Scan”視窗將會顯示該網域所有的 MiniOS7 模組。滑鼠雙擊模組名稱，建立 PC 與模組之間的連線。



步驟二：點選“Look in”下拉選單，選取欲上載的檔案後，將檔案從 PC 端拖放到模組端

建立連線後，請點選“Look in”下拉選單，並選取欲載入至模組的檔案，再將檔案從 PC 端拖放到模組端。

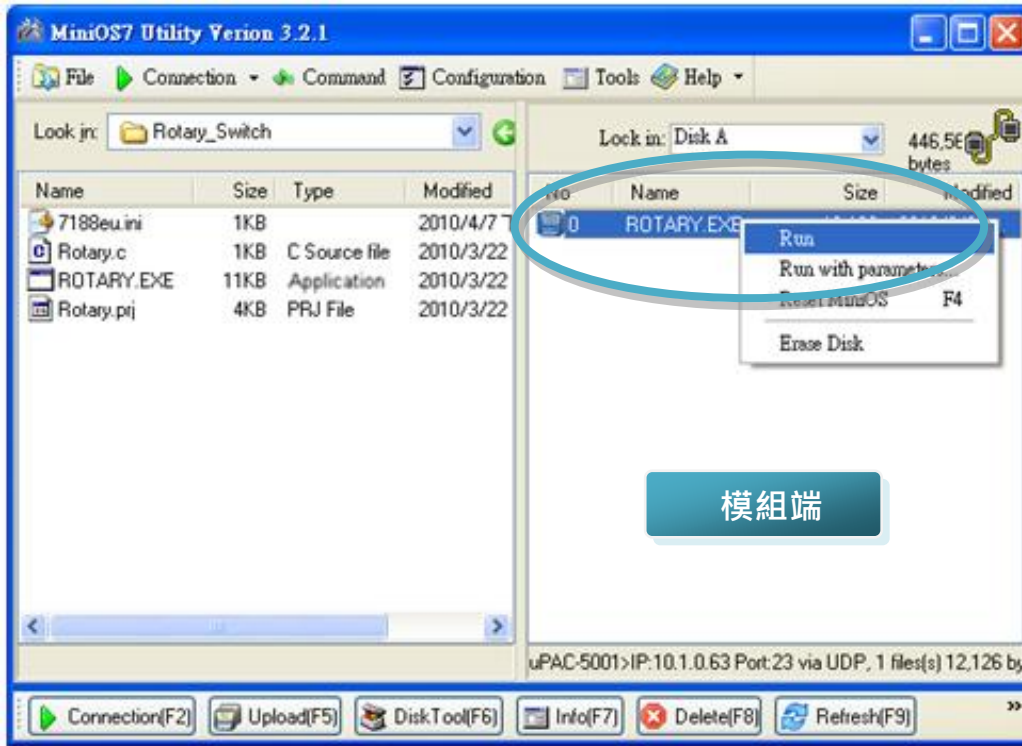
此處，我們將使用 ROTARY.exe 為例來說明檔案的載入程序。您可於下列位置取得該檔案：

CD:\Napdos\upac-5000\Demo\basic\MISC\Rotary_Switch\
http://ftp.icpdas.com/pub/cd/8000cd/napdos/upac-5000/demo/basic/misc/rotary_switch/



步驟三：滑鼠右鍵點選模組端的“ROTARY.exe”再點選“Run”執行

將檔案載入至 μ PAC-5000 後，滑鼠右鍵點選模組端的“ROTARY.exe”檔案，再點選“Run”執行該程式。



於 μ PAC-5000 中執行 “ROTARY.exe” 後，將自動開啟以下視窗並顯示目前旋轉開關的位置。

