



PDS-5105D-MTCP 快速上手指南

v1.1, 2018 年 8 月

產品內容

產品包裝內應包下列配件:



PDS-5105D-MTCP x 1



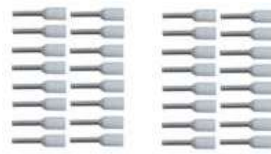
快速上手指南(本文件)x 1



CA-0910 Cable x1



螺絲起子 x1



歐式壓著端子 x32

前置作業

- 1) 外部電源供應設備，如: MDR-20-24 (選購品)。

http://www.icpdas.com/products/Accessories/power_supply/power_list.htm

- 2) 乙太網路集線器，如: NS-205 (選購品)。

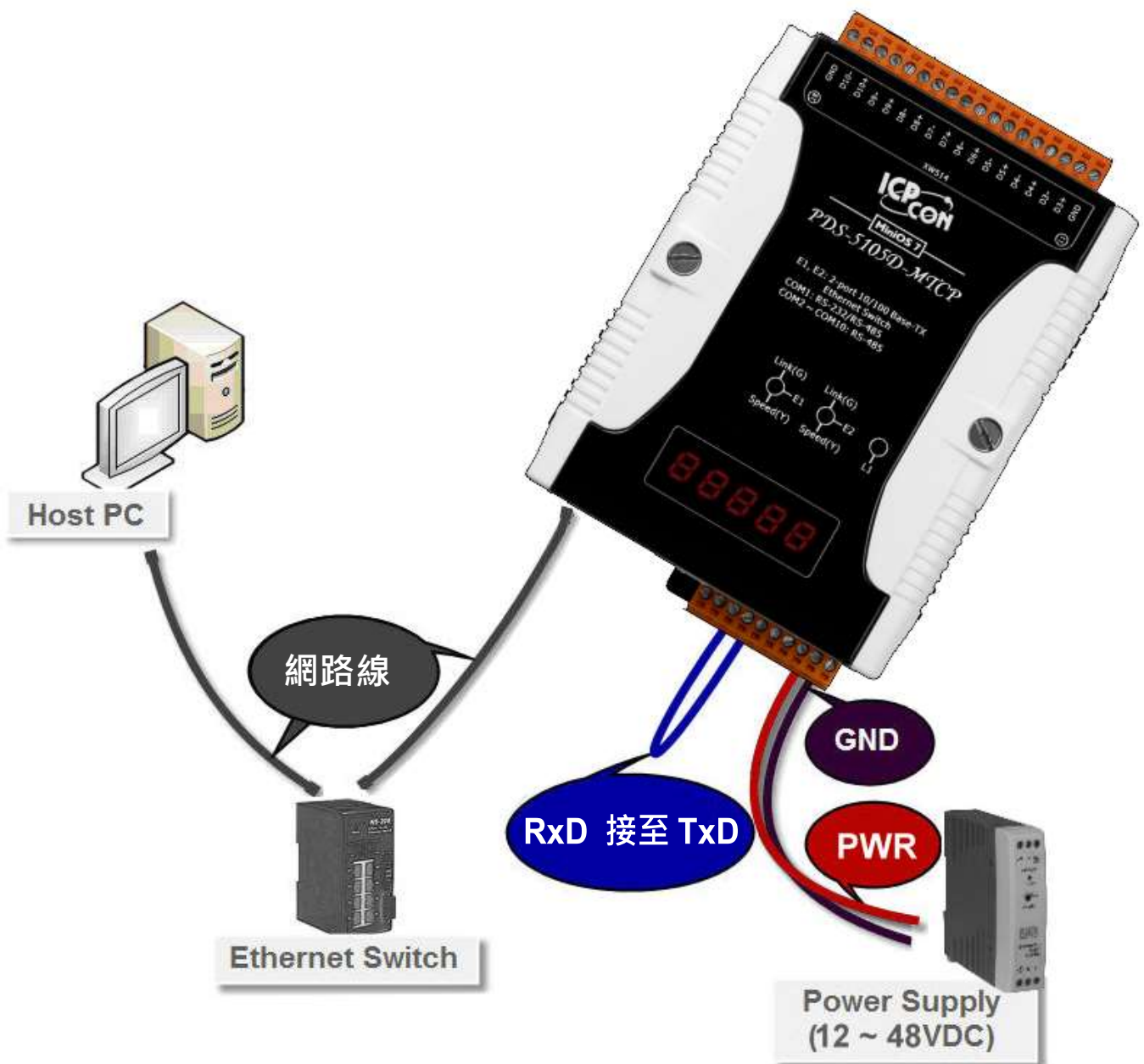
http://www.icpdas.com/products/Switch/industrial/industrial_list.htm

- 3) 確認您電腦的網路設定正確且可運作。

確認您電腦的 Windows 防火牆以及 Anti-virus 防火牆都已關閉，或已正確的設定，否則第 3 章部份的 “**Search Servers**” 可能無法正確找到 PDS-5105D-MTCP。(請與您的系統管理員確認)

1 連接電源及電腦主機

- 1) 將 PDS-5105D-MTCP 與電腦接至同一個集線器 (Hub/Switch) 或同一個子網域。
- 2) 取一條信號線，將二端分別接至 PDS-5105D-MTCP COM1 上的 RxD 和 TxD。
- 3) 提供電源 (使用+12 ~ +48 V_{DC} 電源) 到 PDS-5105D-MTCP。



2 安裝 VxComm Utility



VxComm Utility 可以從泓格科技網站及 FTP 下載。
詳細下載位置如下：

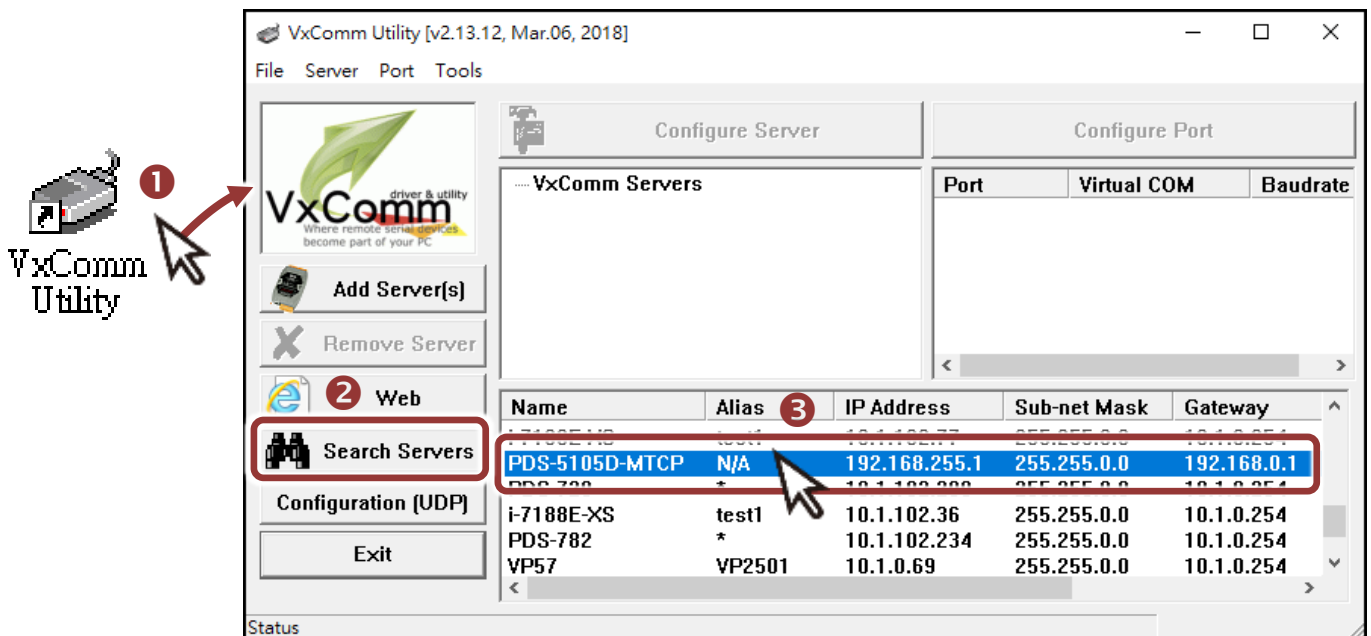
VxCommW7_v2.
13.12_setup.exe

 http://ftp.icpdas.com/pub/cd/8000cd/napdos/driver/vxcomm_driver/windows/

 ftp://ftp.icpdas.com/pub/cd/8000cd/napdos/driver/vxcomm_driver/windows/

3 配置正確的網路設定

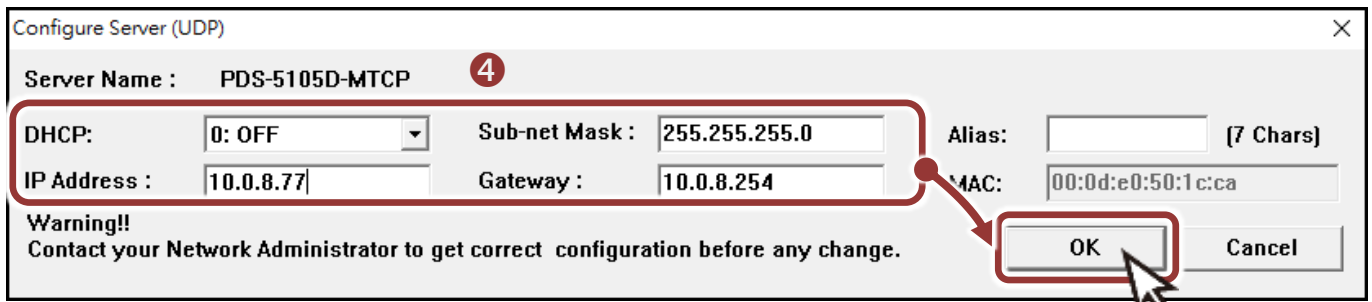
- 1) 雙擊桌面上的 VxComm Utility 捷徑圖示。
- 2) 單擊 VxComm Utility 上的 “**Search Servers**” 按鈕來搜尋您的 PDS-5105D-MTCP。
- 3) 雙擊您的 PDS-5105D-MTCP，開啟網路配置設定對話框。



PDS-5105D-MTCP 出廠預設如下表：

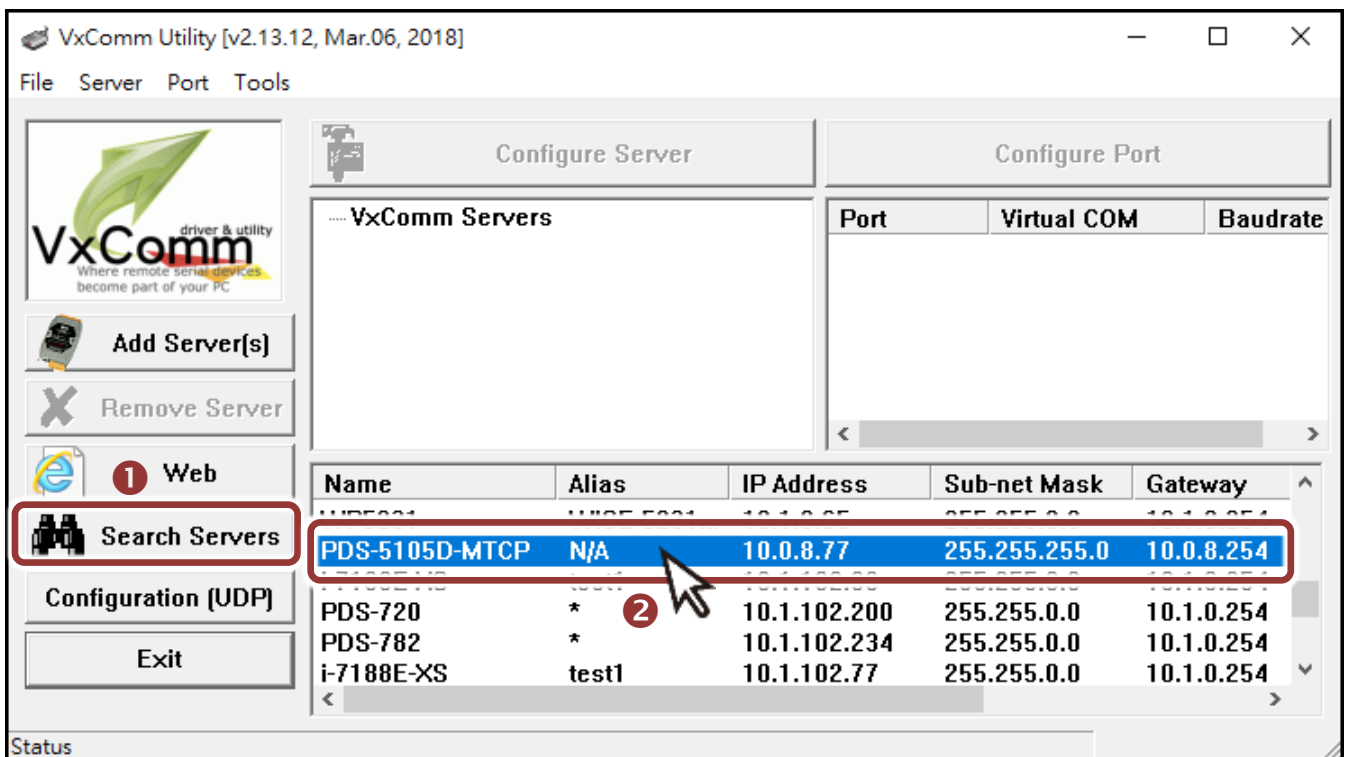
| | |
|-------------|---------------|
| IP Address | 192.168.255.1 |
| Subnet Mask | 255.255.0.0 |
| Gateway | 192.168.0.1 |

- 4) 聯繫您的網路管理員取得正確的網路配置(如 IP/Mask/Gateway)。
輸入網路設定 (IP/Mask/Gateway)，然後按下“OK”按鈕。
⚠ 注意: PDS-5105D-MTCP 將會在 2 秒後改用新的設定。



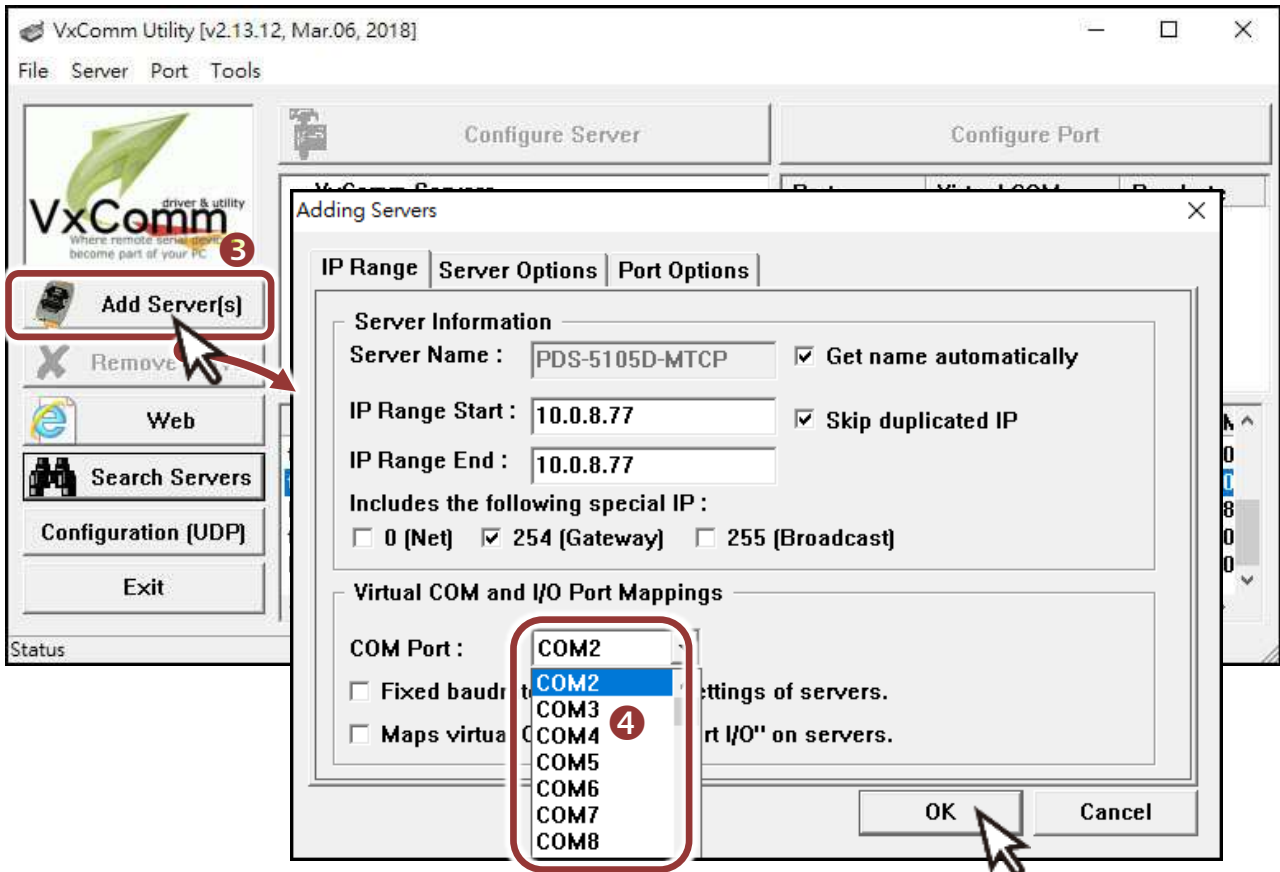
4 設定虛擬 COM Ports

- 1) 二秒後單擊“Search Servers”按鈕，再次搜尋 PDS-5105D-MTCP，確認上一步驟的網路配置已正確設定完成。
- 2) 在列表中單擊您的 PDS-5105D-MTCP。

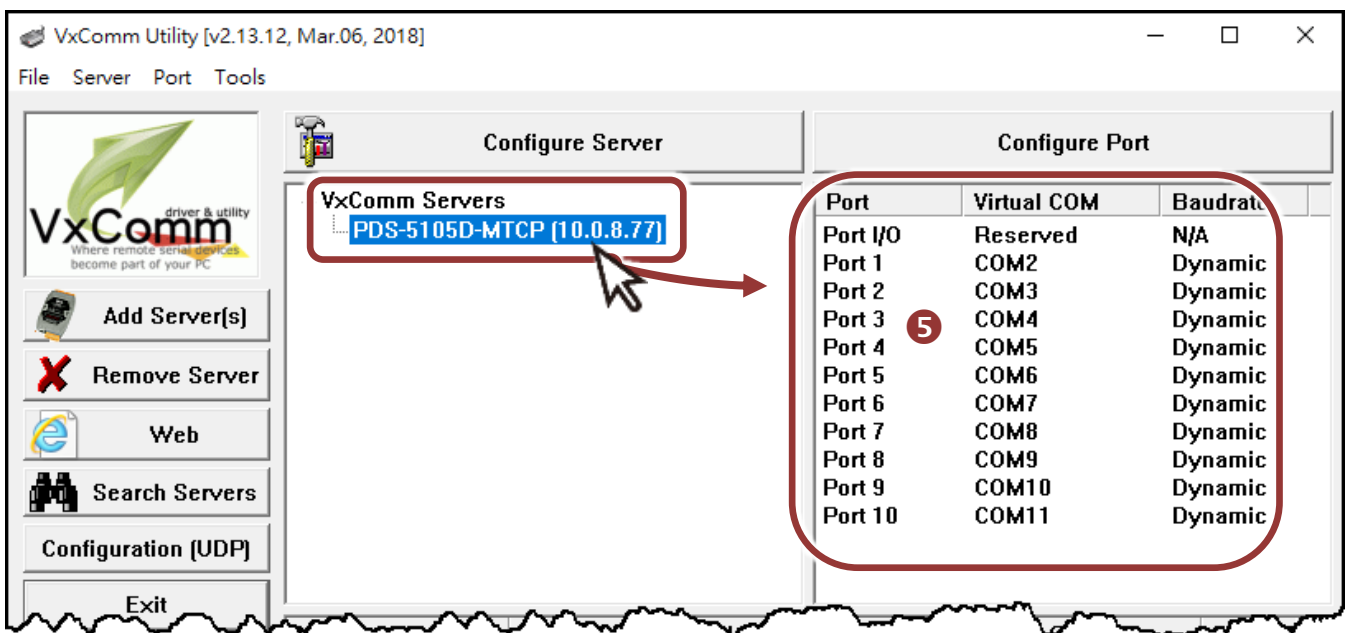


3) 單擊 “Add Server[s]” 按鈕。

4) 指定 COM Port 號碼並且單擊 “OK” 按鈕儲存設定。

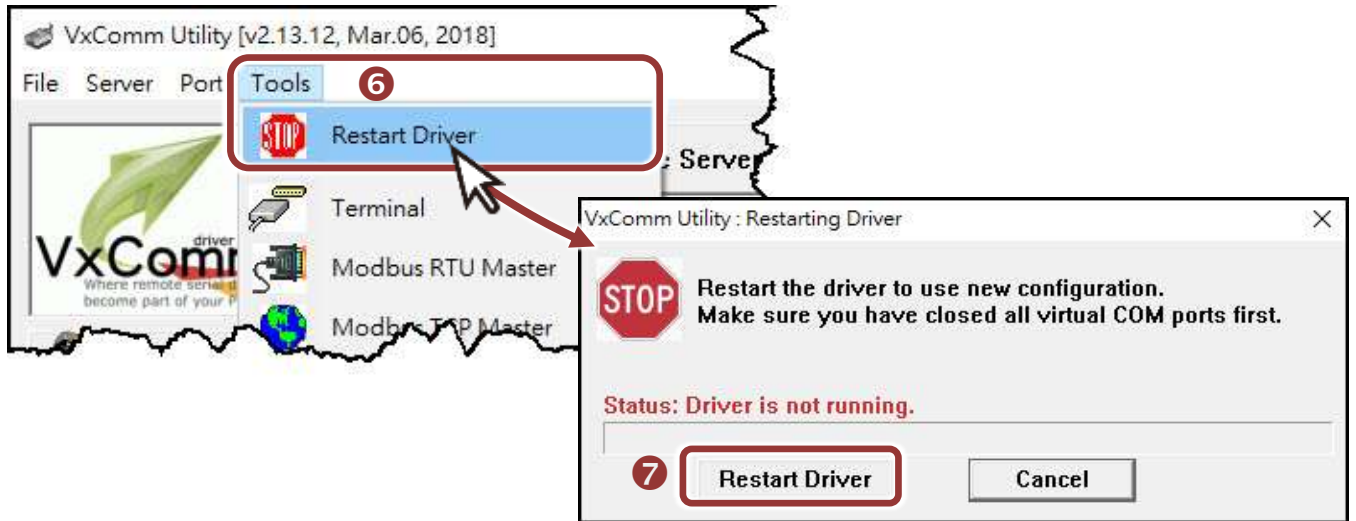


5) 單擊 PDS-5105D-MTCP 模組名稱，檢查配置完成的虛擬 COM Port 號碼。



6) 從功能選單上，選擇 “Tools” → “Restart Driver” 。

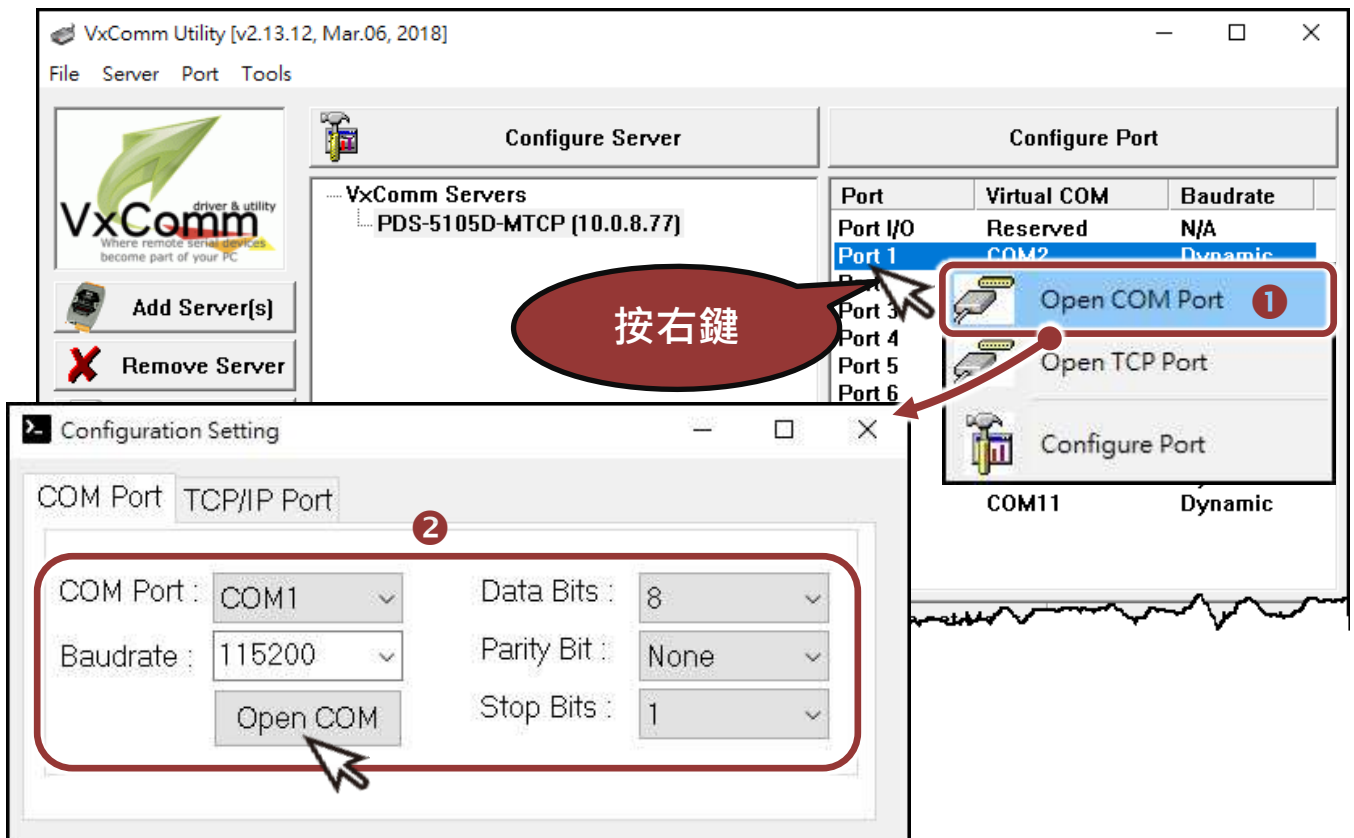
7) 單擊 “Restart Driver” 按鈕。



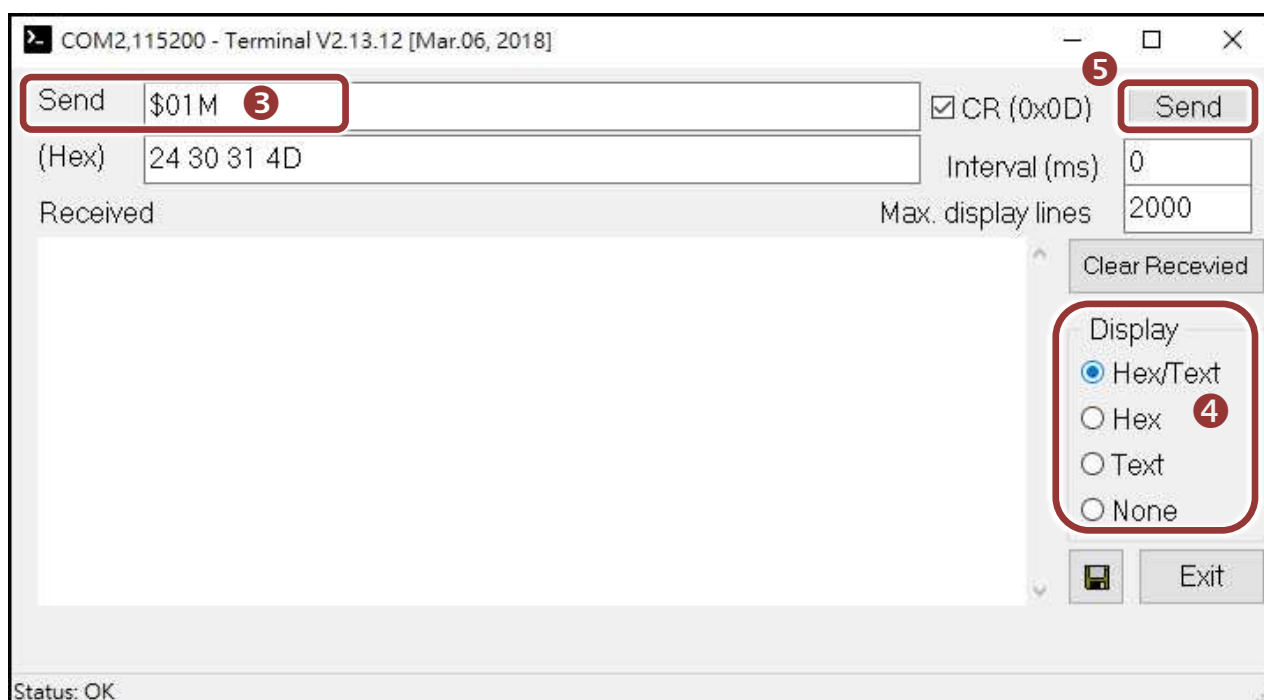
5 自我測試

1) 單擊您的 PDS-5105D-MTCP 模組，在 **Port 1** 處按右鍵，選擇 “**Open COM Port**” 。

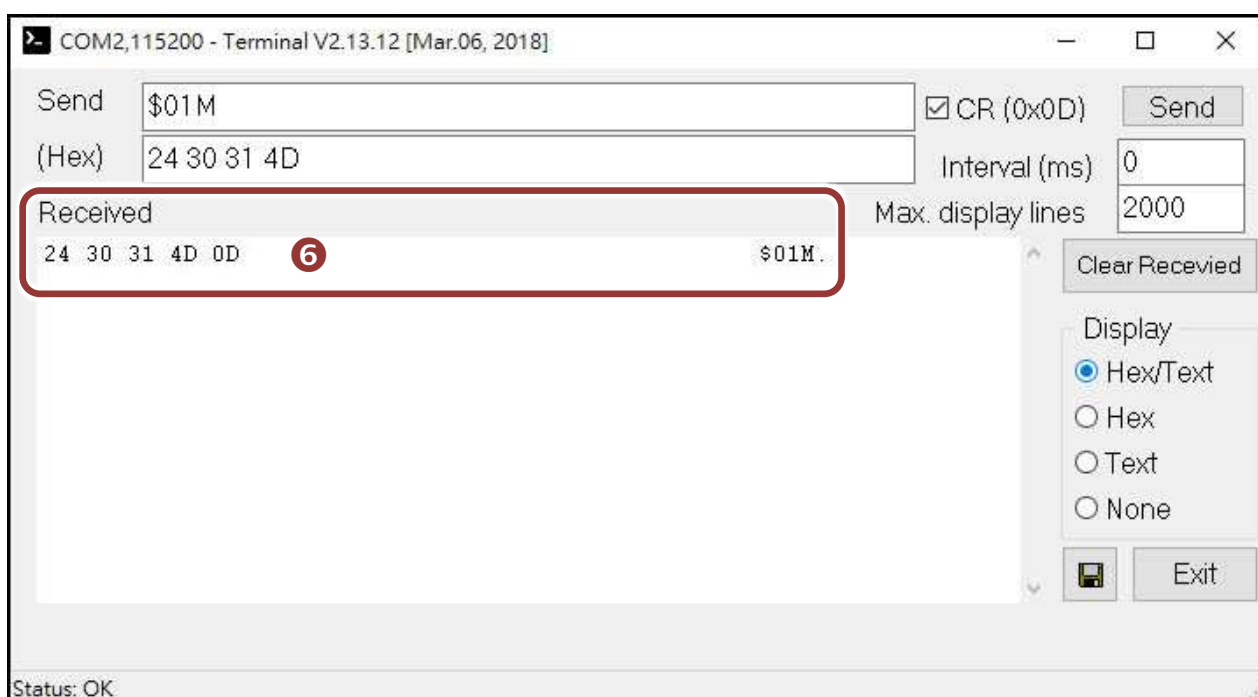
2) 檢查 COM Port 配置設定，然後單擊 “**Open COM**” 按鈕。



- 3) 在 “Send” 發送欄位中輸入字串 (如: \$01M)。
- 4) 在 “Display” 配置區，點選 “Hex/Text” 項目。
- 5) 單擊 “Send” 按鈕。



- 6) 如果接收到回應，它將顯示在 “Received” 接收欄位中。



測試成功後，您的 COM Port 應用程式就能直接使用虛擬 COM Port 與設備通訊。

參考資訊

- PDS-5105D-MTCP 系列產品網頁:

http://www.icpdas.com/root/product/solutions/industrial_communication/pds/pds-5105d-mtcp.html

- 相關文件:

<http://ftp.icpdas.com/pub/cd/8000cd/napdos/pds/pds-5105d/document/>

- 軟體 Firmware:

<http://ftp.icpdas.com/pub/cd/8000cd/napdos/pds/pds-5105d/firmware/>

- MDR-20-24、NS-205 產品網頁 (選購品):

http://www.icpdas.com/root/product/solutions/industrial_ethernet_switch/ns-205.html

http://www.icpdas.com/root/product/solutions/accessories/power_supply/mdr-20-24.html

注意事項

在出廠設定中，Flash Protection 保護功能預設為關閉，所以使用者能夠自行編程或更新檔案。如想啟用 Flash Protection 保護功能，詳細資訊請參考 PDS-700 使用手冊 **第 2.10 節 Flash 保護功能**。

詳細下載位置如下:

<http://ftp.icpdas.com/pub/cd/8000cd/napdos/pds/pds-5000/document/>