

支援

模組包含

PDS-220FT, PDS-220FC, PDS-220FCS, PDS-220FCS-60

承諾

鄭重承諾: 凡泓格科技股份有限公司產品從購買後, 開始享有一年保固, 除人為使用不當的因素除外。

責任聲明

凡使用本系列產品除產品品質所造成的損害, 泓格科技股份有限公司不承擔任何的法律責任。泓格科技股份有限公司有義務提供本系列產品詳細使用資料, 本使用手冊所提及的產品規格或相關資訊, 泓格科技保留所有修訂之權利, 本使用手冊所提及之產品規格或相關資訊有任何修改或變更時, 恕不另行通知, 本產品不承擔使用者非法利用資料對第三方所造成侵害構成的法律責任, 未事先經由泓格科技書面允許, 不得以任何形式複製、修改、轉載、傳送或出版使用手冊內容。

版權

版權所有 © 2018 泓格科技股份有限公司, 保留所有權利

商標

文件中所涉及所有公司的商標, 商標名稱及產品名稱分別屬於該商標或名稱的擁有者所持有。

聯繫我們

如有任何問題歡迎聯繫我們, 我們將會為您提供完善的諮詢服務。Email: service@icpdas.com; service.icpdas@gmail.com

PDS-220Fx 系列

經由 7188XW.exe 來更新 MiniOS7

版本: 1.0, 日期: 2018 年 9 月

Ch. 1. 啟動 PDS-220Fx

Ch. 2. 開始更新 MiniOS7

Ch. 3. 補充資訊



ICP DAS CO., LTD.

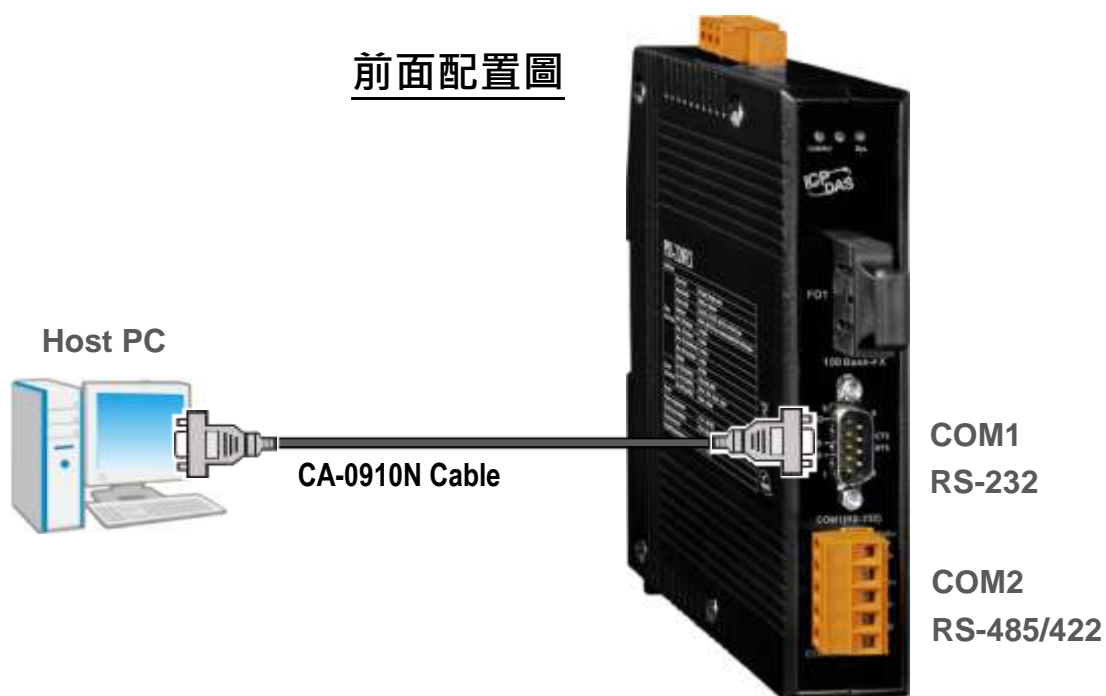
泓格科技網頁: <http://www.icpdas.com>

1. 啟動 PDS-220Fx

更新 MiniOS7 前，請先將 PDS-220Fx 模組連接至您的電腦主機。詳細接線方式請參考至下步驟。

步驟 1: 將 PDS-220Fx 模組斷電關機。

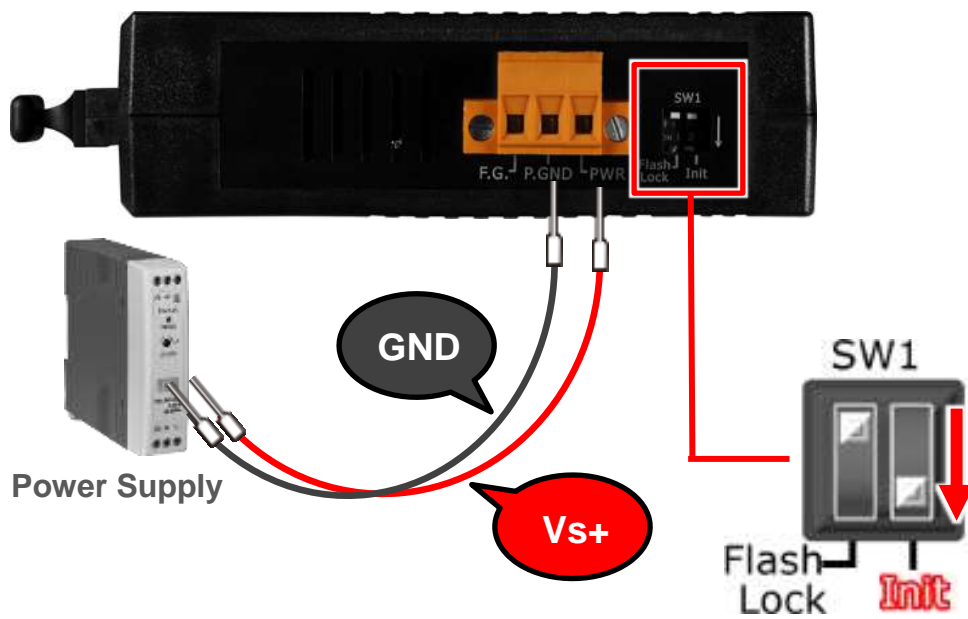
步驟 2: 使用 **CA-0910N Cable** 將 PDS-220Fx 的 COM1 (RS-232) 連接至電腦主機的 COM Port，如下圖所示。注意: **CA-0910N** 是 3 線 Null-Modem Cable (選購品)。



步驟 4: 將運作模式開關 (SW1) 切換至 “Init” 位置，使 PDS-220Fx 在 “Init 模式”下進行更新。

步驟 5: PDS-220Fx 模組供電開機。

上面配置圖



2. 開始更新 MiniOS7

步驟 1: 下載 PDS-220Fx 的 MiniOS7 更新檔案，並解壓縮此檔案至暫存的資料夾中。(如: 7186EX_UDP_HR_XXXXXXXX 資料夾)



[下載 MiniOS7 OS Image 檔案](#)

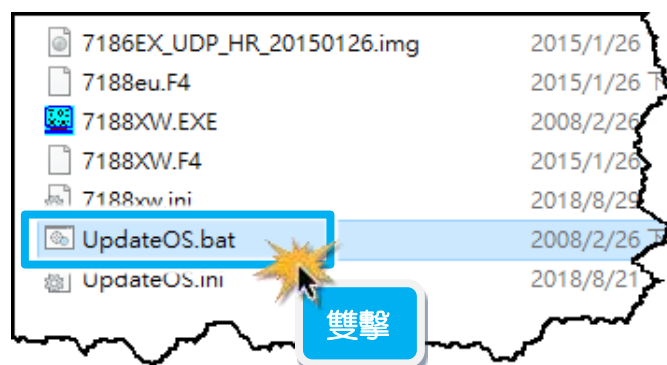
PDS-220Fx 的 MiniOS7 OS Image 為壓縮格式檔案，因此您需使用解壓工具程式 (如，7-Zip, WinZip, WinRAR...等) 來開啟此檔案。

步驟 2: 修改 7188xw.ini 檔案中的 COM Port 碼。此 COM Port 碼為您 PC 所連接至 PDS-220Fx 的 COM port。

如您 PC 上的 COM Port 為 COM7，請修改 7188xw.ini 檔案中，第一行的第一個參數“C1”改為“C7”。

The image shows a file explorer window with a list of files. The file '7188xw.ini' is selected. A blue callout box with the number '1' and the text '雙擊' (Double-click) points to the file. An arrow points from the file to a Notepad window titled '7188xw.ini - 記事本'. The Notepad window shows the text 'C7| B115200 P0 D8 S1'. A blue callout box with the number '2' and the text 'C: COM Port (如: C7) →修改此項目' (C: COM Port (e.g., C7) → modify this item) points to the 'C7' in the text. Below this, the callout box lists: 'B: Baud Rate (如: B115200)', 'P: Parity (如: P0)', 'D: Data Bits (如: D8)', and 'S: Stop Bits (如: S1)'. A blue callout box with the number '3' and the text '選擇功能選單上“檔案(F)” → “儲存檔案(S)” 項目來儲存新的配置設定' (Select 'File (F)' → 'Save (S)' in the menu bar to save the new configuration) points to the menu bar of the Notepad window.

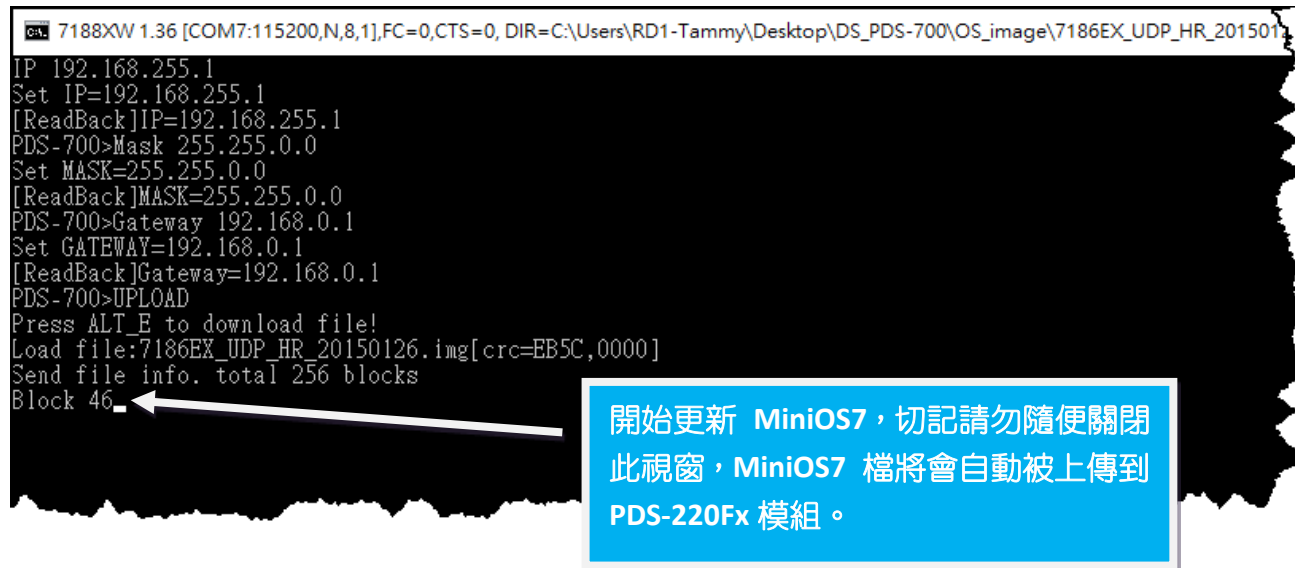
步驟 3: 雙擊 **UpdateOS.bat** 來開始更新 MiniOS7。



步驟 4: 準備開始更新 MiniOS7。 **7188XW.exe** 應用程式將自動被執行，並顯示更新訊息。

步驟 5: 此時 **7188XW.exe** 應用程式將會自動上傳 MiniOS7 檔(**7186EX_UDP_HR_XXXXXXXXX.img**) 到 PDS-220Fx 模組。如果更新程序無法進行，請參考至 註 1 (第 8 頁)。

注意: 更新過程中將會自動顯示一些更新訊息，請無需理會，耐心等待。



步驟 6: 當出現 [End file 1988] 及 [End of Key Thread.] 的字樣, 代表 MiniOS7 已更新完成, 請按任意鍵跳出, 或單擊右上視窗 “x” 來關閉。

```
ca. 7188XW 1.36 [COM7:115200,N,8,1],FC=0,CTS=0, DIR=C:\Users\RD1-Tammy\Desktop\DS_PDS-700\OS_image\7186EX_UDP_HR_20150126
<<Write Finished>>OK
Wait WDT reset system...
[Unknown code]CS:IP=FBF1:2125=0028 SS:SP=0040:0038 DS=0040 ES=3D M
ICP DAS MiniOS7_UDP for PDS-700 Ver. 2.02 build 029,Jan 26 2015 14:00:56
OS id=31
SRAM:512K, FLASH MEMORY:512K
[CPU=R2240]
CPU internal WDT is ENABLED(WDT timeout=0.8 sec)
Serial number= 5A 5A 5A 5A 5A 5A 5A 5A

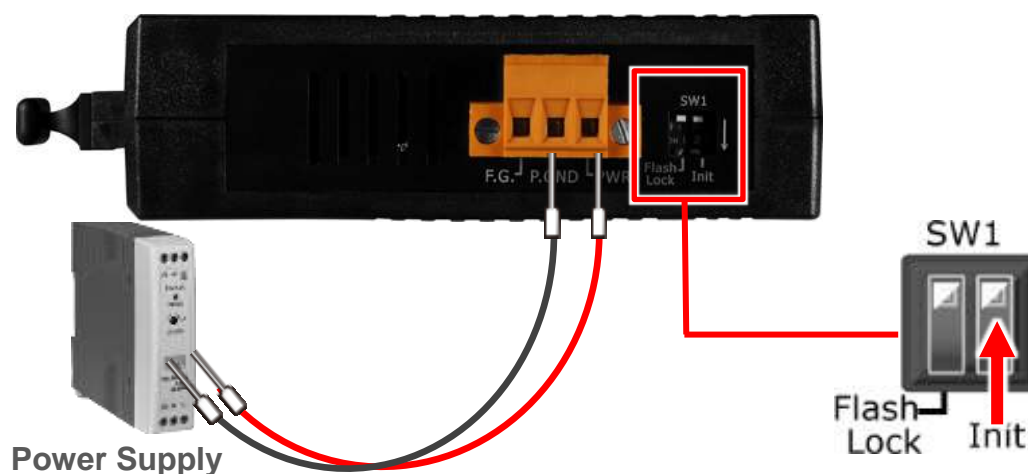
PDS-700>ver

ICP DAS MiniOS7_UDP for PDS-700 Ver. 2.02 build 029,Jan 26 2015 14:00:56
OS id=31
SRAM:512K, FLASH MEMORY:512K
[CPU=R2240]
CPU internal WDT is ENABLED(WDT timeout=0.8 sec)
Serial number= 5A 5A 5A 5A 5A 5A 5A 5A

PDS-700>IP
IP=192.168.255.1
PDS-700>Mask
MASK=255.255.0.0
PDS-700>Gateway
Gateway=192.168.0.1
PDS-700>
[End file 304]
[End of Key Thread.]
C:\Users\RD1-Tammy\Desktop\DS_PDS-700\OS_image\7186EX_UDP_HR_20150126>pause
請按任意鍵繼續 . . .
```

步驟 7: 將運作模式開關 (SW1) 切換至 “Run” 位置。

步驟 8: 再將模組斷電重新開機, 使 PDS-220Fx 模組運作模式為 “Run 模式”。



步驟 9: 將 PDS-220Fx 模組與您的 PC 連接至同一個集線器 (HUB) 或同一個子網域。

請參考至 PDS-220Fx 快速入門指南 “第 1 章 連接電源與電腦主機”。

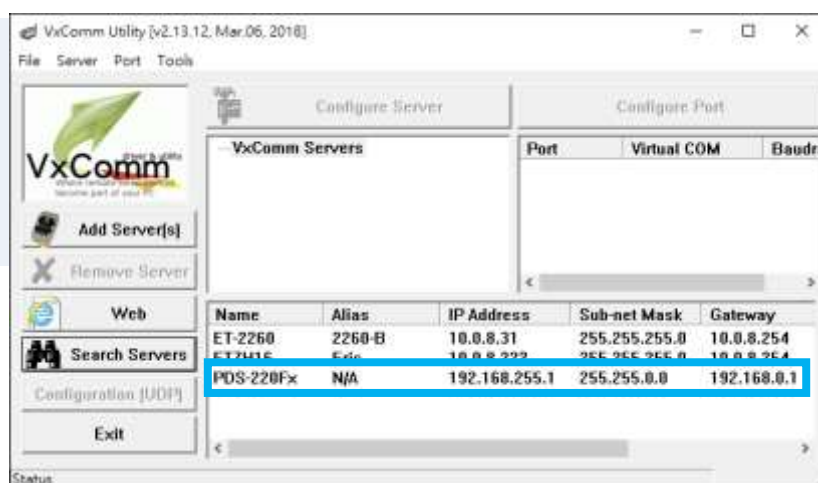


[下載快速入門指南](#)

步驟 10: 安裝 VxComm Utility 至電腦上，並執行 VxComm Utility 來搜尋 PDS-220Fx 模組。



[下載 VxComm Utility](#)



步驟 11: 配置正確有效的網路設定至 PDS-220Fx。

Configure Server (UDP)

Server Name : PDS-220Fx

DHCP: 0: OFF Sub-net Mask : 255.255.255.0 Alias: [] (7 Chars)

IP Address : 10.0.8.26 Gateway : 10.0.8.254 MAC: ff:ff:ff:ff:ff:ff

Warning!!
Contact your Network Administrator to get correct configuration before any change.

OK Cancel

請參考至 PDS-220Fx 快速入門指南 “第 3 章 乙太網路配置設定”。

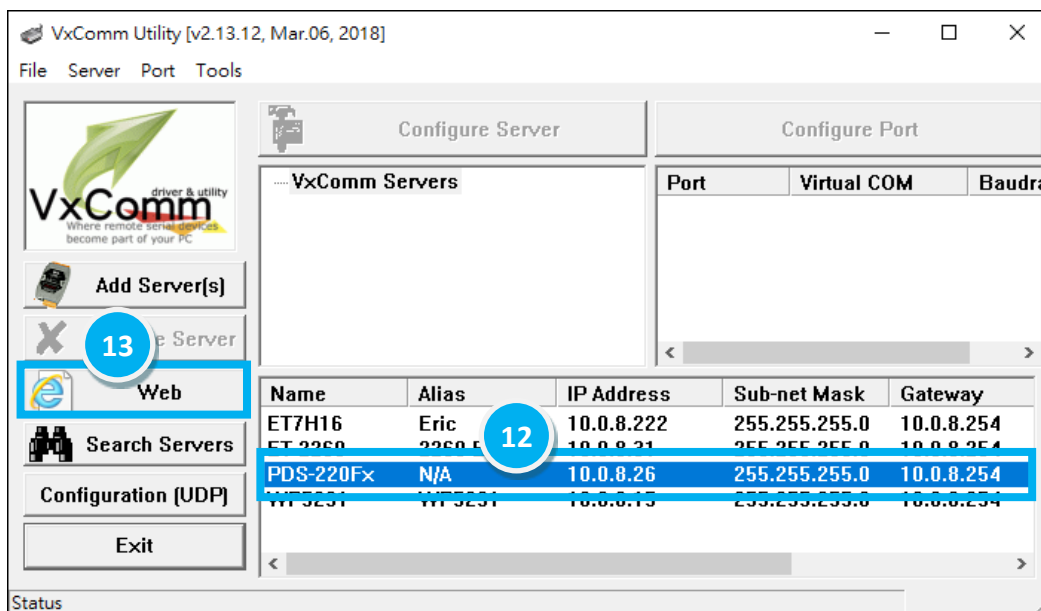
如設定的 IP 位址無法運作請參考至 註 2 (第 8 頁)。



[下載快速入門指南](#)

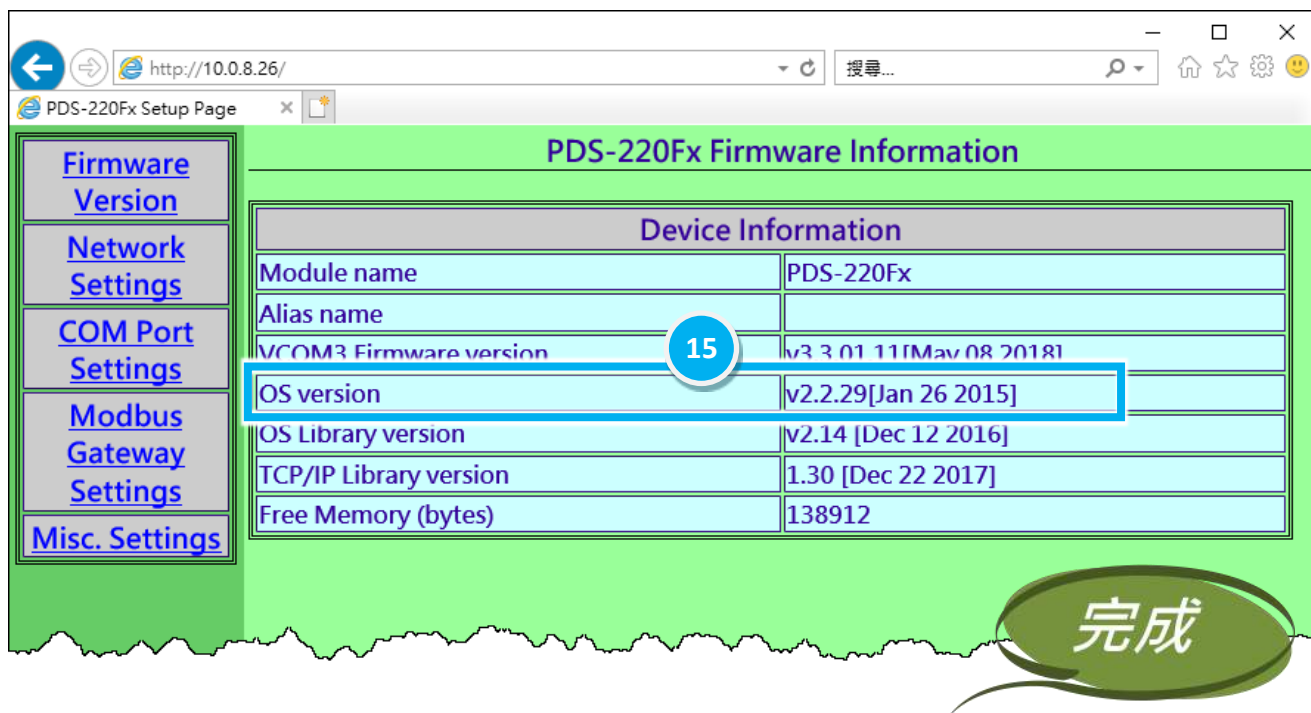
步驟 12: 單擊 PDS-220Fx 模組名稱。

步驟 13: 單擊 “Web” 按鈕。






步驟 14: 進入 PDS-220Fx 網頁伺服器。

步驟 15: 確認是否為您所更新的 OS 版本及日期。



3. 補充資訊

注意事項:

-  註 1: 請確認 7188XW.exe 檔案及 UpdateOS.bat 檔案需放至同一個資料夾內，否則 MiniOS7 更新將無法進行。 [back](#)
-  註 2: 若 PDS-220Fx 在您設定的 IP 位址無法正常運作 (例: 使用 Ping 指令去測試卻無回應)，請向您的網路管理人員取得可用的 IP 位址。 [back](#)
-  註 3: 7-Zip—免費壓縮/解壓縮軟體，可從下列網站下載:
<http://www.7-zip.org/>