

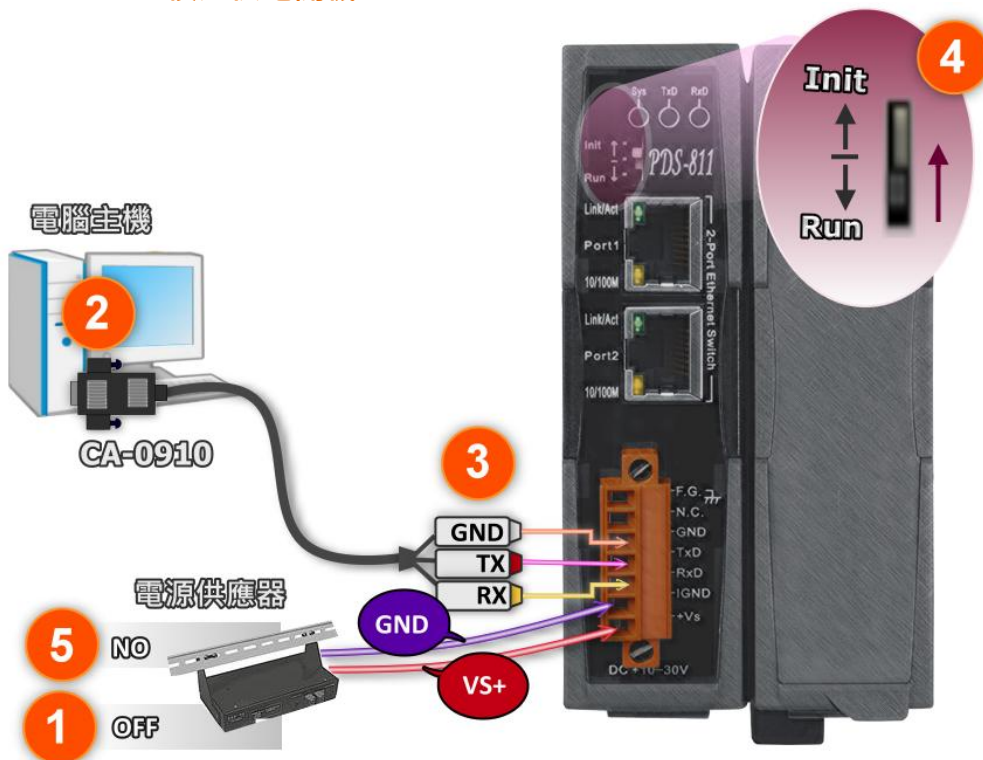
分類/Classification	<input type="checkbox"/> tDS	<input type="checkbox"/> tGW	<input type="checkbox"/> PETL/tET/tPET	<input checked="" type="checkbox"/> DS/PDS/PPDS	<input type="checkbox"/> tM-752N
	<input type="checkbox"/> I/O Card	<input type="checkbox"/> VXC Card	<input type="checkbox"/> VxComm	<input type="checkbox"/> Other	
作者/Author	Tammy	日期/Date	2014-02-12	編號/NO.	FAQ-013

## 問題：如何更新 PDS-8x1 系列模組的 MiniOS7 及 Firmware?

答：請參考至下列步驟：

**步驟 1:** 更新 Firmware 前，請先將 PDS-8x1 模組連接至您的電腦主機。詳細接線方式請參考以下步驟。

1. 將 PDS-8x1 模組斷電關機。
2. 取 CA-0910 cable 的 DB-9 接頭連接至您的電腦主機上。
3. 將 CA-0910 cable 另一頭連接至 PDS-8x1 模組，接線方式如下：
  - 3-1: CA-0910.TX 連接至 PDS-8x1.TxD
  - 3-2: CA-0910.RX 連接至 PDS-8x1.RxD
  - 3-3: CA-0910.GND 連接至 PDS-8x1.GND
4. 將 PDS-8x1 模組上的 “Init/Run 運作模組開關” 調整至 “Init 模式” 位置。
5. PDS-8x1 模組供電開機。



**步驟 2:** 下載 PDS-8x1 的 Firmware 更新檔案，並解壓縮此檔案至暫存的資料夾中。（如：PDS800fw 資料夾）



下載 Firmware 檔案

PDS-8x1 的 MiniOS7 及 Firmware 為壓縮格式檔案，因此您需使用解壓工具程式（如：7-Zip, WinZip, WinRAR...等）來開啟此檔案。

**步驟 3:** 請修改 **7188xw.ini** 檔案中的 COM Port 碼。此 COM Port 碼為您 PC 所連接至 PDS-8x1 的 COM port。如您 PC 上的 COM Port 為 COM6，請修改 7188xw.ini 檔案中，第一行的第一個參數 “C1” 為 “C6”。

**1** 雙擊

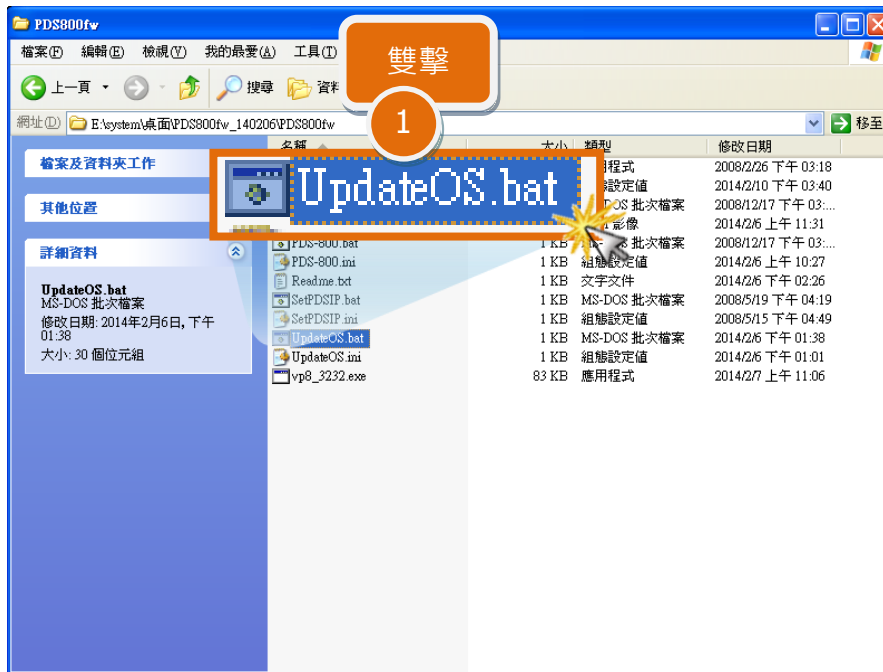
**2**

C: COM Port (e.g. C5) → 修改此項目  
 B: Baud Rate (e.g. B115200)  
 P: Parity (e.g. P0)  
 D: Data Bits (e.g. D8)  
 S: Stop Bits (e.g. S1)

**3**

選擇功能選單上 “檔案(F)” → “儲存檔案(S)” 項目來儲存新的配置設定。

步驟 4: 在 Windows XP/7/8 · 雙擊 **UpdateOS.bat** 來開始更新 MiniOS7 。



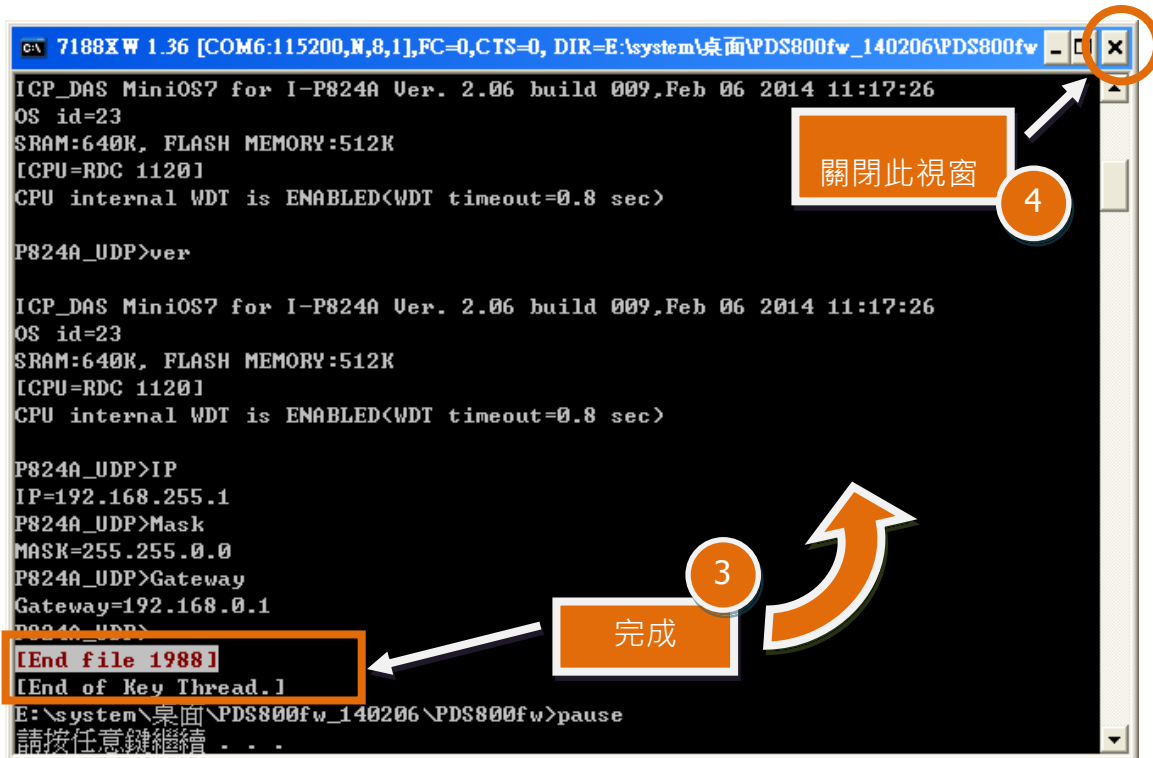
步驟 5: 準備開始更新 MiniOS7 。 **7188XW.exe** 應用程式將自動被執行，並顯示更新訊息。

步驟 6: 此時 **7188XW.exe** 應用程式將會自動上傳 **MiniOS7 檔 (P824A-UDP-20140206.img)** 到 PDS-8x1 模組。

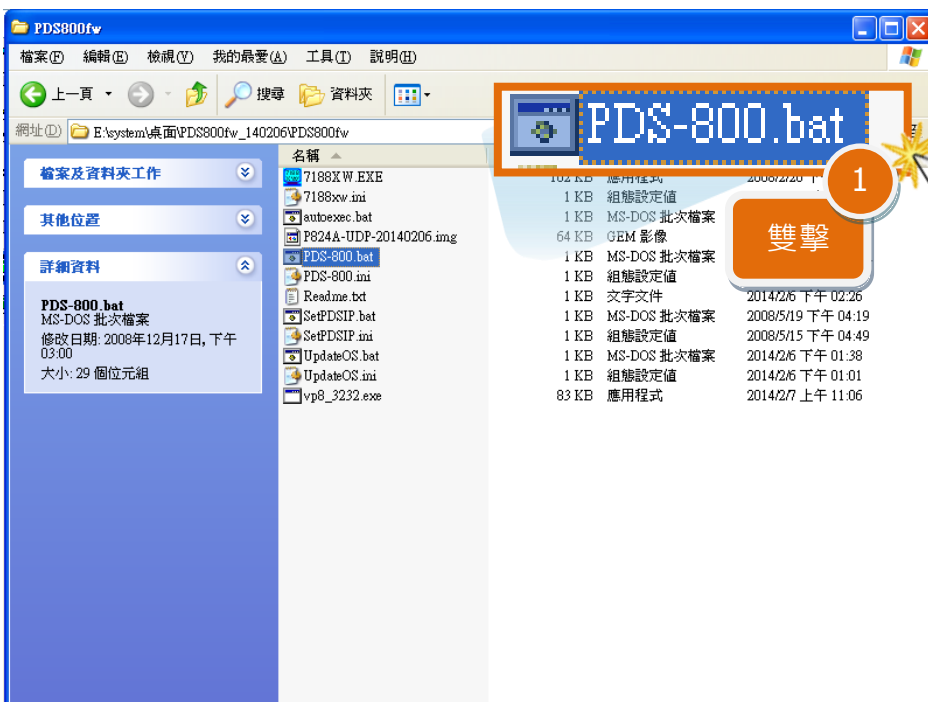
注意: 更新過程中將會自動顯示一些更新訊息，請無需理會，耐心等待。



**步驟 7:** 當出現 **[End file 1988]** 及 **[End of Key Thread.]** 的字樣，代表MiniOS7 已更新完成，請按任意鍵跳出，或單擊右上視窗“x”來關閉。



**步驟 8:** 在 Windows XP/7/8，雙擊 **PDS-800.bat** 來開始更新 Firmware。



- 步驟 9: 準備開始更新 Firmware。7188XW.exe 應用程式將自動被執行，並顯示更新訊息。
- 步驟 10: 此時 7188XW.exe 應用程式將會自動上傳 Firmware 檔 (vp8\_3232.exe)到 PDS-8x1 模組。

注意: 更新過程中將會自動顯示一些更新訊息，請無需理會，耐心等待。

```

C:\> 7188XW 1.36 [COM6:115200,N,8,1],FC=0,CTS=0, DIR=E:\system\桌面\PDS800fw_140206\PDS800fw
E:\system\桌面\PDS800fw_140206\PDS800fw>7188xw /RPDS-800.ini
7188x for WIN32 version 1.36 <2008/02/26>[By ICP DAS, Tim Tsai.]
[Begin Key Thread...][Current set: Use COM6 115200,N,8,1
AutoRun:
Autodownload files: None
Current work directory="E:\system\桌面\PDS800fw_140206\PDS800fw"
original baudrate = 115200!
now baudrate = 115200!
del /y
Total File number is 2, do you really want to delete(y/n)?

P824A_UDP>LOAD
File will save to 8000:0000
StartAddr-->7000:FFFF
Press ALT_E to download file!
Load file:vp8_3232.exe [crc=C144,0000]
Send file info. total 332 blocks
Block 35
  
```

- 步驟 11: 當出現 [End file 1988] 的字樣，代表 Firmware 已更新完成，請單擊右上視窗 "x" 來關閉。

```

C:\> 7188XW 1.36 [COM6:115200,N,8,1],FC=0,CTS=0, DIR=E:\system\桌面\PDS800fw_140206\PDS800fw
P824A_UDP>LOAD
File will save to 94B5:0008
StartAddr-->9000:4B57
Press ALT_E to download file!
Load file:autoexec.bat [crc=9C94,0000]
Send file info. total 1 blocks
Block 1
Transfer time is: 0.078000 seconds

P824A_UDP>type autoexec.bat
runexe

P824A_UDP>autoexec.bat
config=RESET
original baudrate = 115200!
now baudrate = 9600!

Current baud rate is 9600
original baudrate = 9600!
now baudrate = 115200!

Current baud rate is 115200
[End file 1988]
  
```

步驟 12: 將 PDS-8x1 模組上的 “Init/Run 運作模組開關” 調整至 “Run 模式” 位置。



步驟 13: 將 PDS-8x1 模組重新啟動後，MiniOS7 及 Firmware 的更新才算正式完成。

完成