

類別	General Setting FAQ on EZ Data Logger				編號	1-005-05	
作者	Amber	版本	1.0.0	日期	2012/05/11	頁數	1/20

如何自訂物件外觀?

適用於:

平台	作業系統版本
PC	Windows 98/NT/2000/XP/Vista

EZ Data Logger提供了多種的Layout物件，每一種元件都有一個選單存放一些預設的設定檔紀錄元件外觀屬性值，您也可以依照自己的需求來自訂元件的外觀，並將設定值另存為新的設定檔，下一次即可直接從選單中選擇自訂設定檔來設定元件外觀，無須再重新設定，方便您管理與使用。在群組設定的視窗中，直接雙點擊加入的通道即可開啓修改通道屬性的視窗。如下圖↓

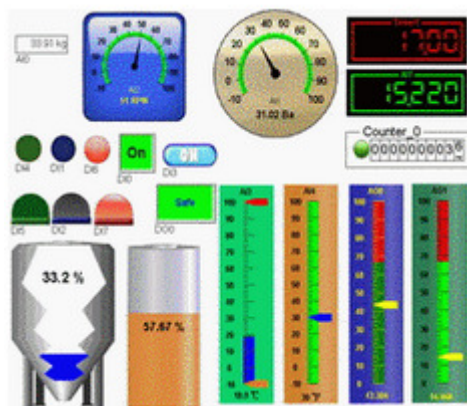
Channel List

AI List	AO List	DI List	DO List
Counter List	Freq List	Virtual Channel	Control Logic
Contact List	Web Camera		

Operation Demo	Description
VC0 + 1	Up count timer
(AI3 + AI4) / 2	Average
Abs(AI5)	Absolute Value Function
DO4 And DO5	Boolean operator

Nickname	Tag	Location	Init Value	Operation	Description
VC0	VC0	VC0	0	VC0 * 1	VC0

以下逐一介紹在EZ Data Logger中如何設定各Layout元件的外觀。



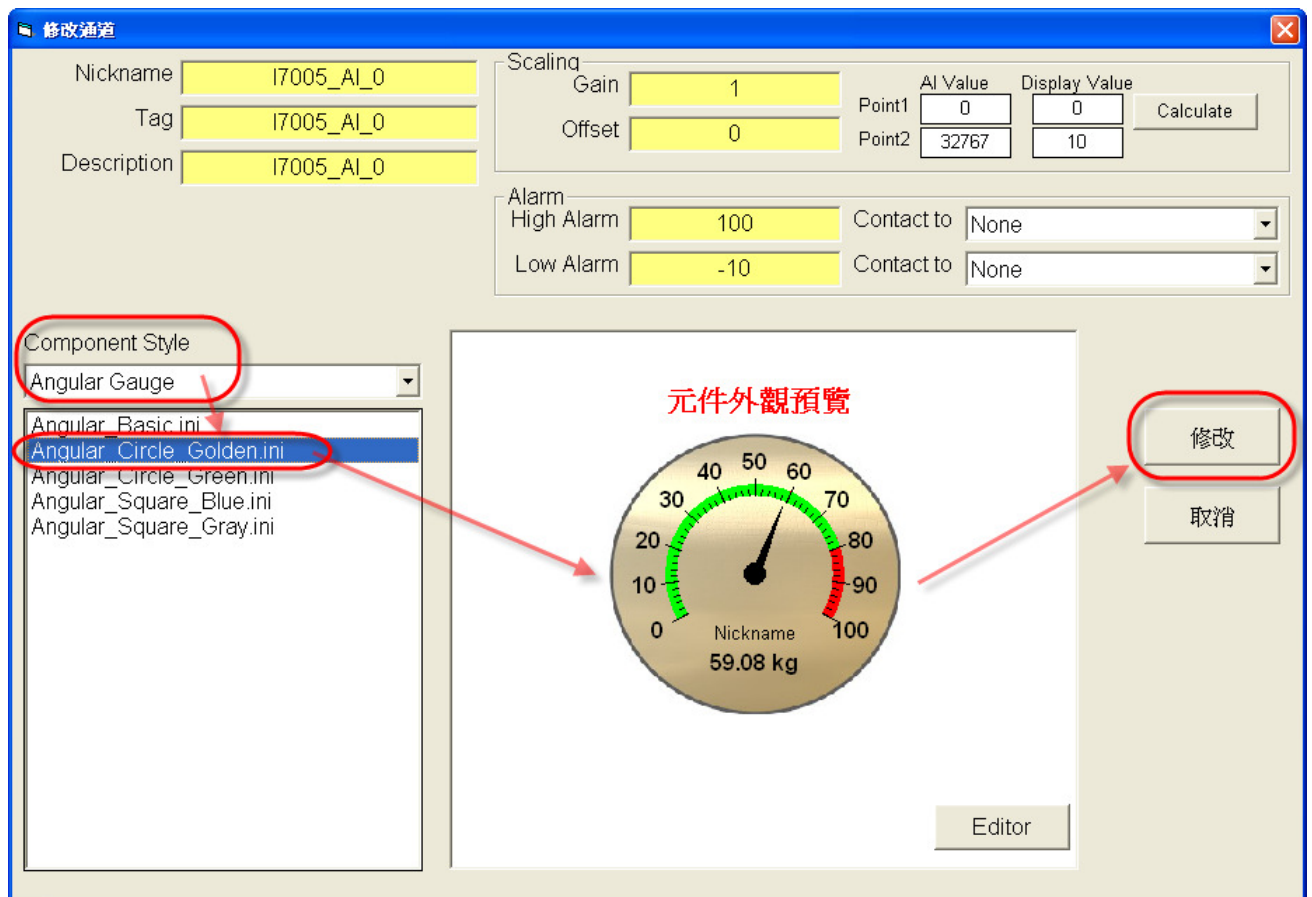
類別	General Setting FAQ on EZ Data Logger				編號	1-005-05	
作者	Amber	版本	1.0.0	日期	2012/05/11	頁數	2/20

一、 指針型錶頭(Angular Gauge)

您可以設定AI、AO、VC、Freq通道的外觀元件為Angular Gauge，其作用為顯示模組數值，或輸出AO數值。可設定此元件的背景顏色或背景圖案，您可從選單中選擇預設的元件外觀或者是自訂元件外觀。設定步驟如下所示：

➤ 從選單中選擇預設的設定檔

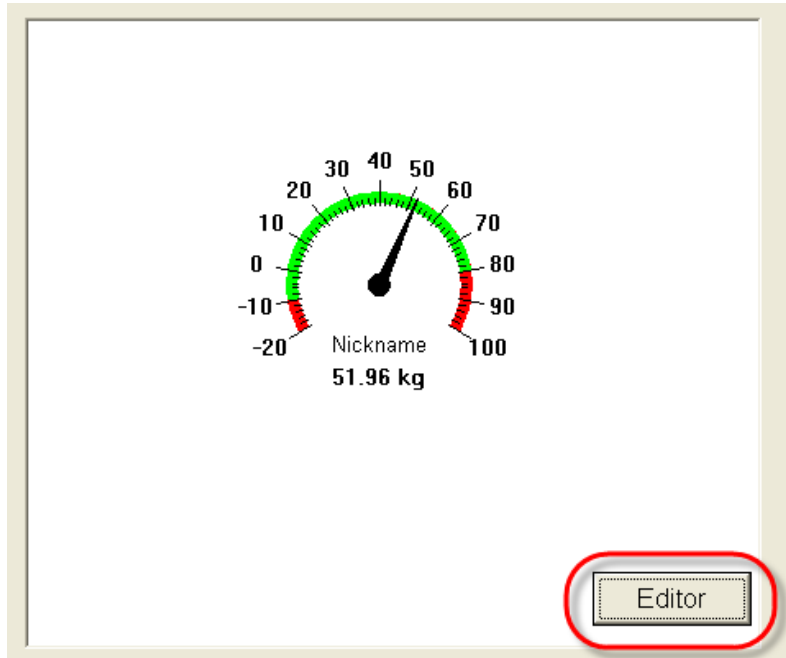
修改通道視窗中選擇元件樣式為**Angular Gauge**→從選單中選擇**Angular_Circle_Golden.ini**→按**修改**按鈕完成設定。



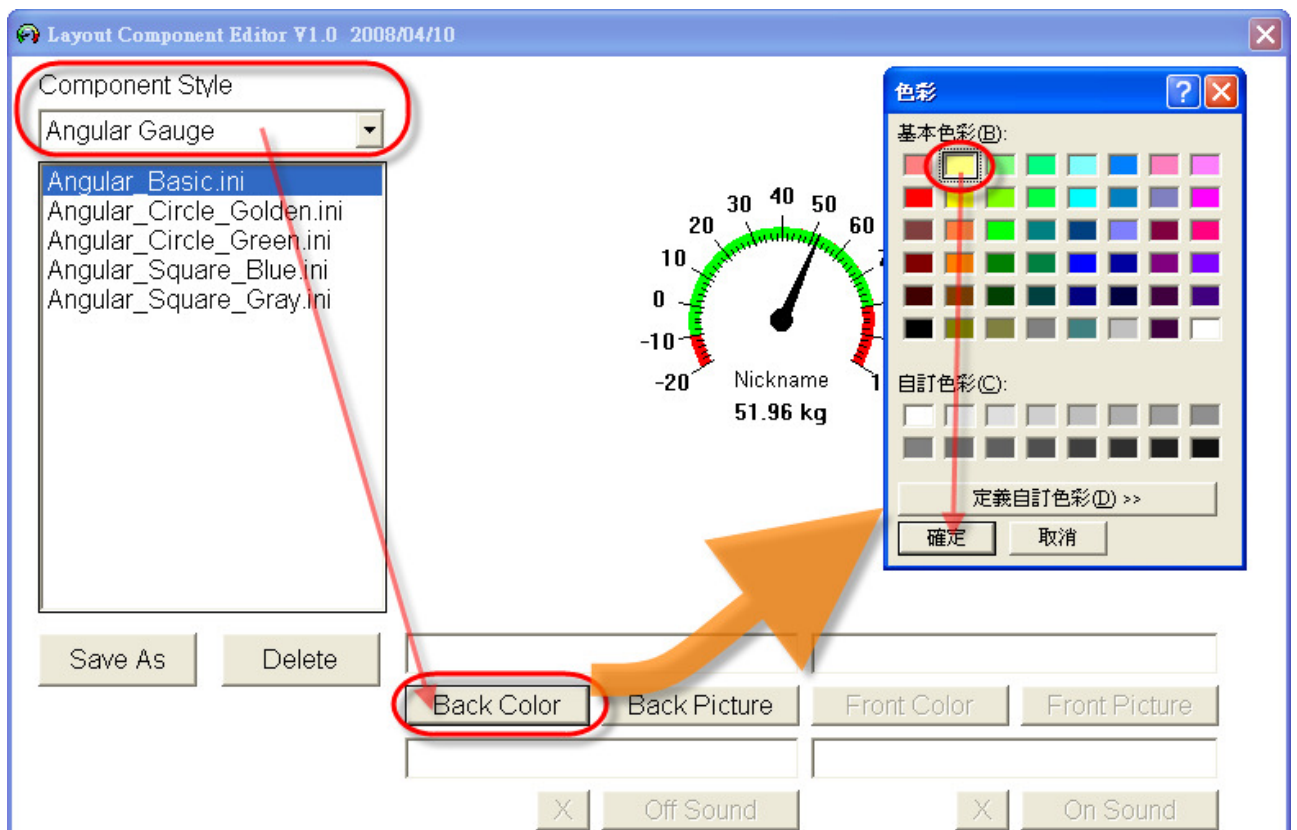
類別	General Setting FAQ on EZ Data Logger				編號	1-005-05	
作者	Amber	版本	1.0.0	日期	2012/05/11	頁數	3/20

➤ **自訂元件外觀**

步驟 1： 在修改通道視窗中點擊**Editor**按鈕。

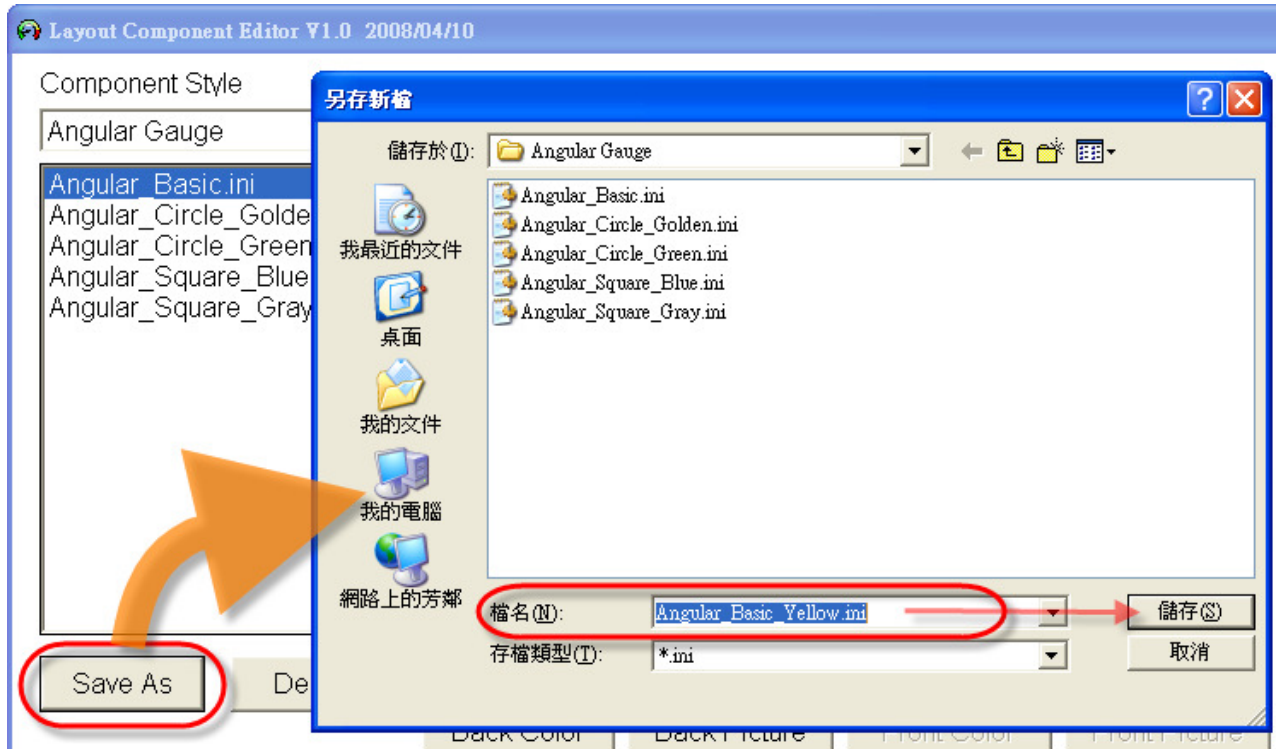


步驟 2： 選擇元件樣式為**Angular Gauge**→點選**Back Color**按鈕→選擇背景顏色→**確定**。

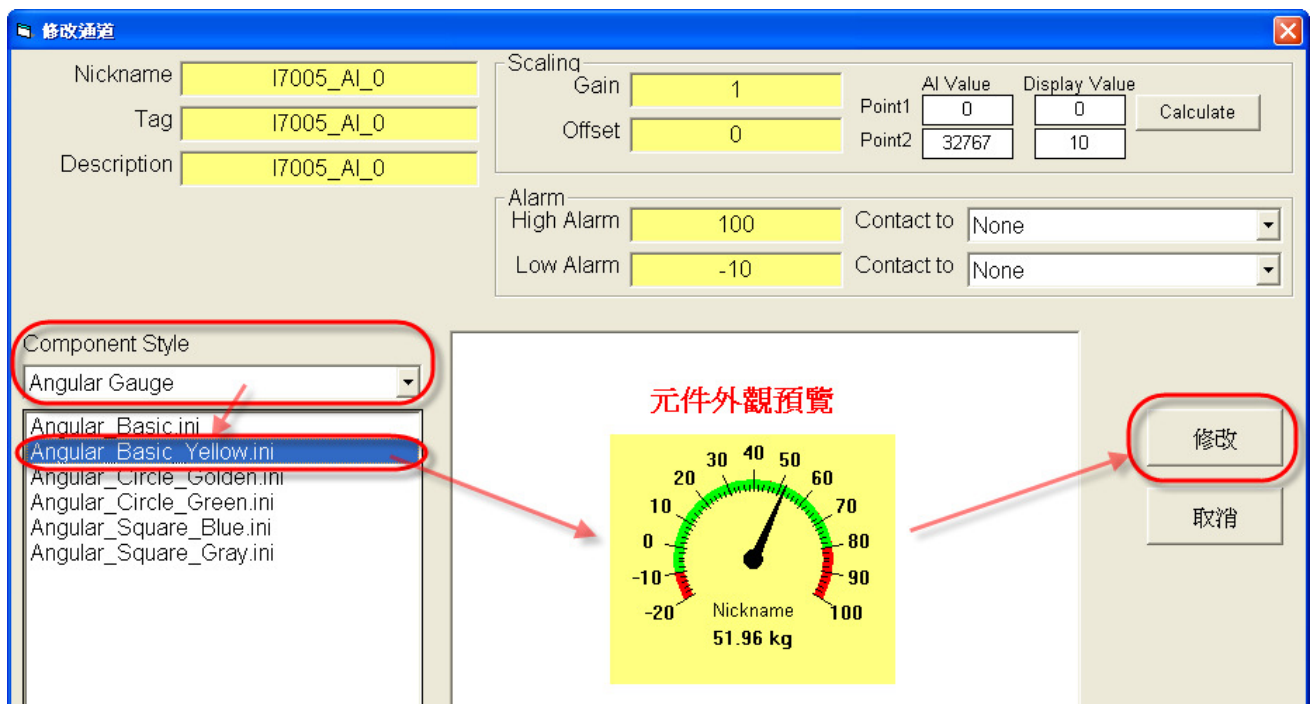


類別	General Setting FAQ on EZ Data Logger				編號	1-005-05	
作者	Amber	版本	1.0.0	日期	2012/05/11	頁數	4/20

步驟 3：點選**Save As**按鈕→輸入新的自訂設定檔檔名(Angular_Basic_Yellow.ini)→儲存。



步驟 4：在修改通道視窗中選擇元件樣式為**Angular Gauge**→從選單中選擇上一步驟新增的元件外觀(Angular_Basic_Yellow.ini)→按**修改**按鈕完成設定。



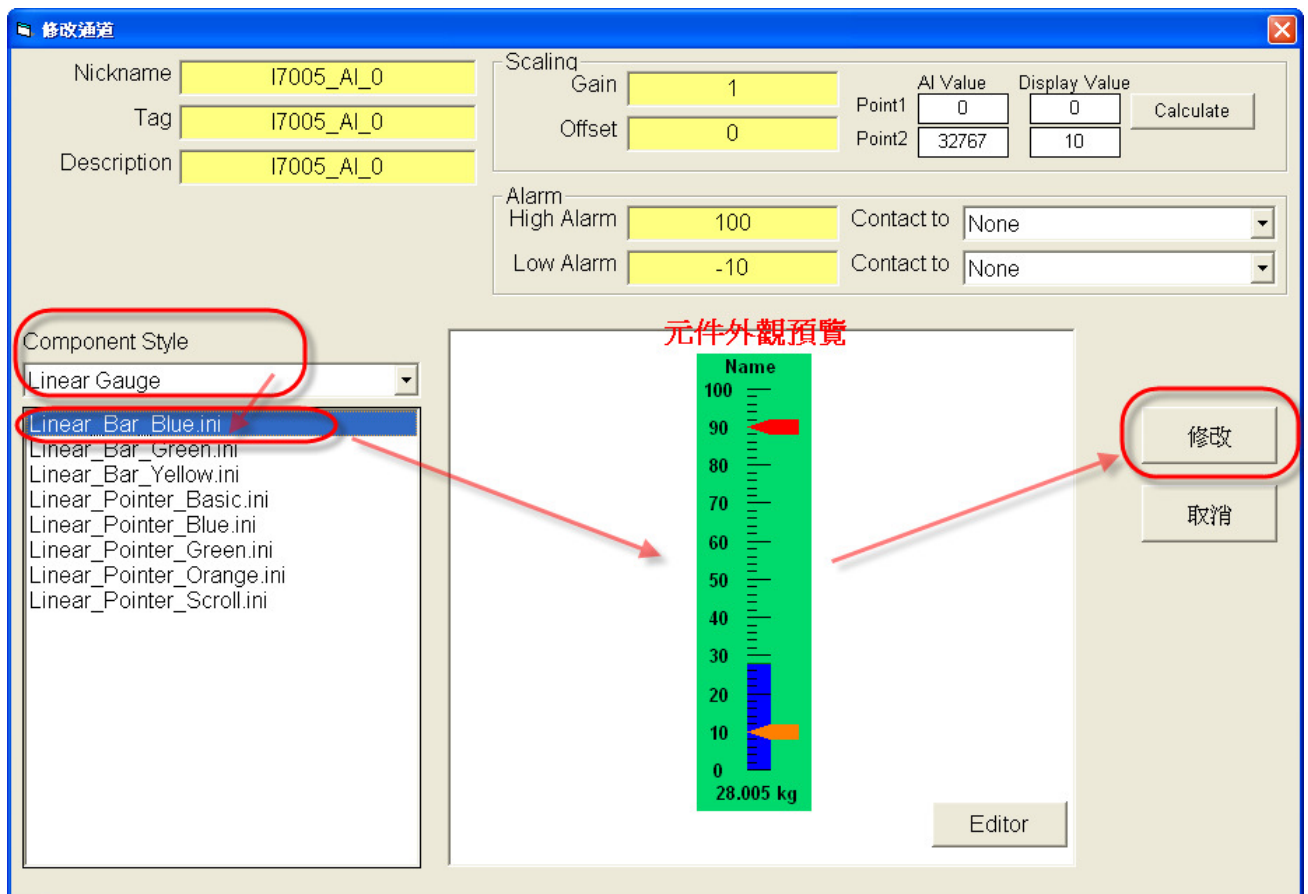
類別	General Setting FAQ on EZ Data Logger				編號	1-005-05	
作者	Amber	版本	1.0.0	日期	2012/05/11	頁數	5/20

二、刻度型錶頭(Linear Gauge)

您可以設定AI、AO、VC、Freq通道的外觀元件為Linear Gauge，其作用為顯示模組數值，或輸出AO數值。可設定此元件的背景顏色或背景圖案，您可從選單中選擇預設的元件外觀或者是自訂元件外觀。設定步驟如下所示：

➤ 從選單中選擇預設的設定檔

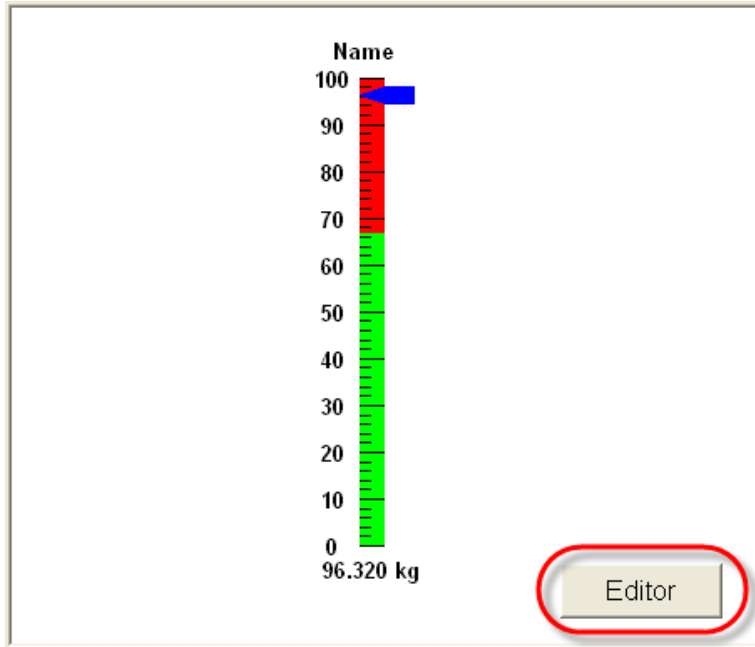
在修改通道視窗中選擇元件樣式為**Linear Gauge**→從選單中選擇**Linear_Bar_Blue.ini**→按**修改**按鈕完成設定。



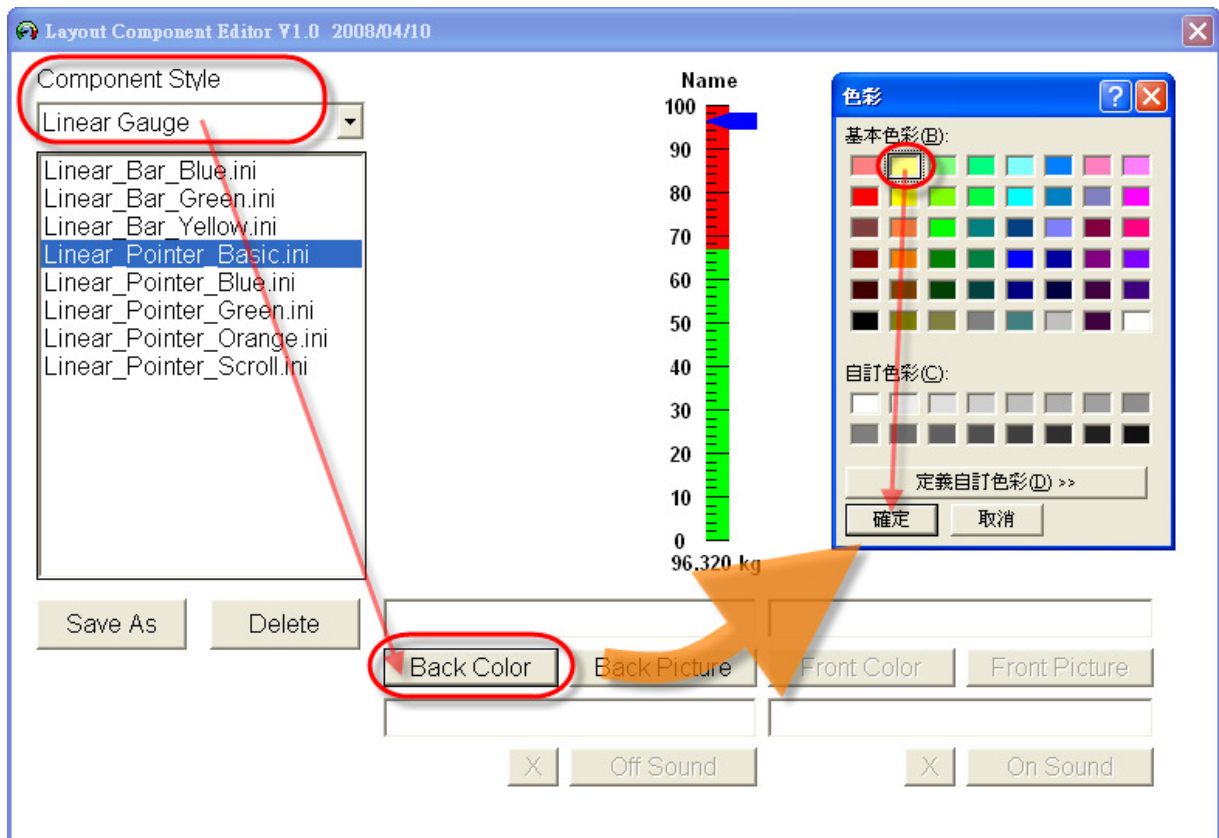
類別	General Setting FAQ on EZ Data Logger				編號	1-005-05	
作者	Amber	版本	1.0.0	日期	2012/05/11	頁數	6/20

➤ **自訂元件外觀**

步驟 1： 在修改通道視窗中點擊**Editor**按鈕。

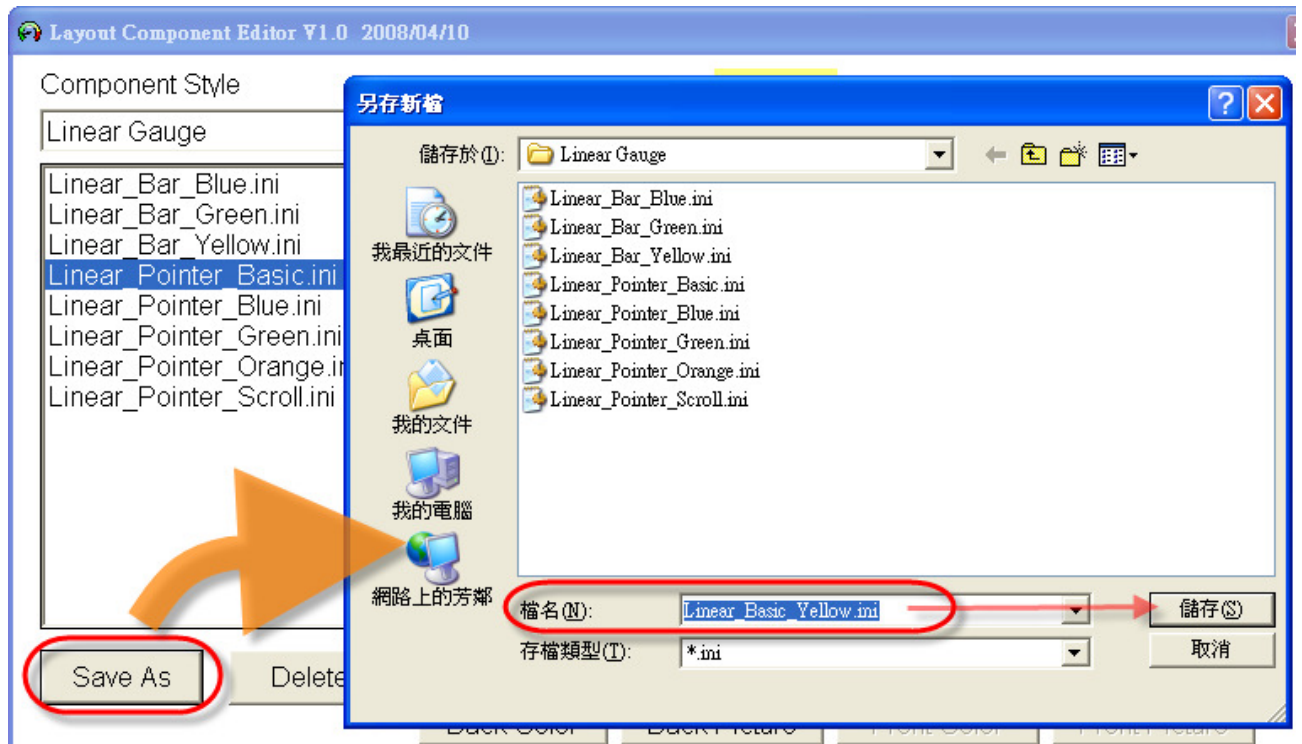


步驟 2： 選擇元件樣式為**Linear Gauge**→點選**Back Color**按鈕→選擇背景顏色→**確定**。

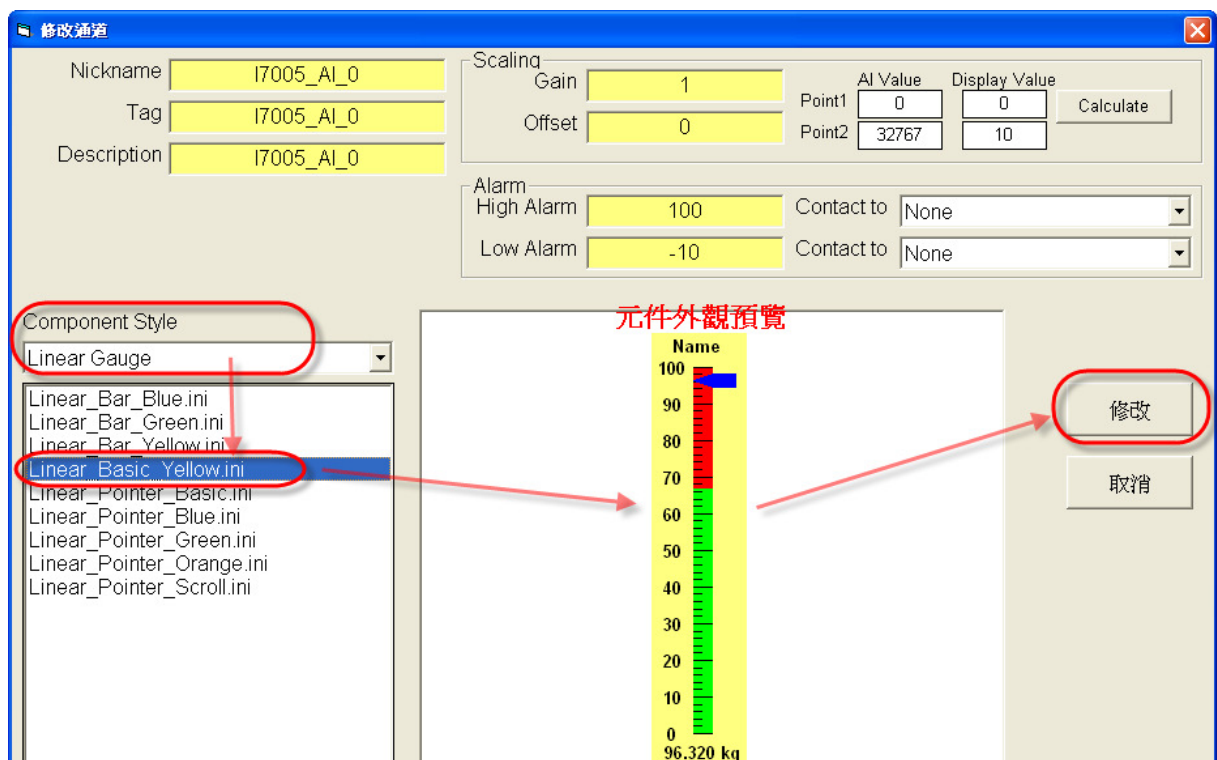


類別	General Setting FAQ on EZ Data Logger				編號	1-005-05	
作者	Amber	版本	1.0.0	日期	2012/05/11	頁數	7/20

步驟 3：點選**Save As**按鈕→輸入新的自訂設定檔檔名(Linear_Basic_Yellow.ini)→**儲存**。



步驟 4：在修改通道視窗中選擇元件樣式為**Linear Gauge**→從選單中選擇上一步驟新增的元件外觀(Linear_Basic_Yellow.ini)→按**修改**按鈕完成設定。



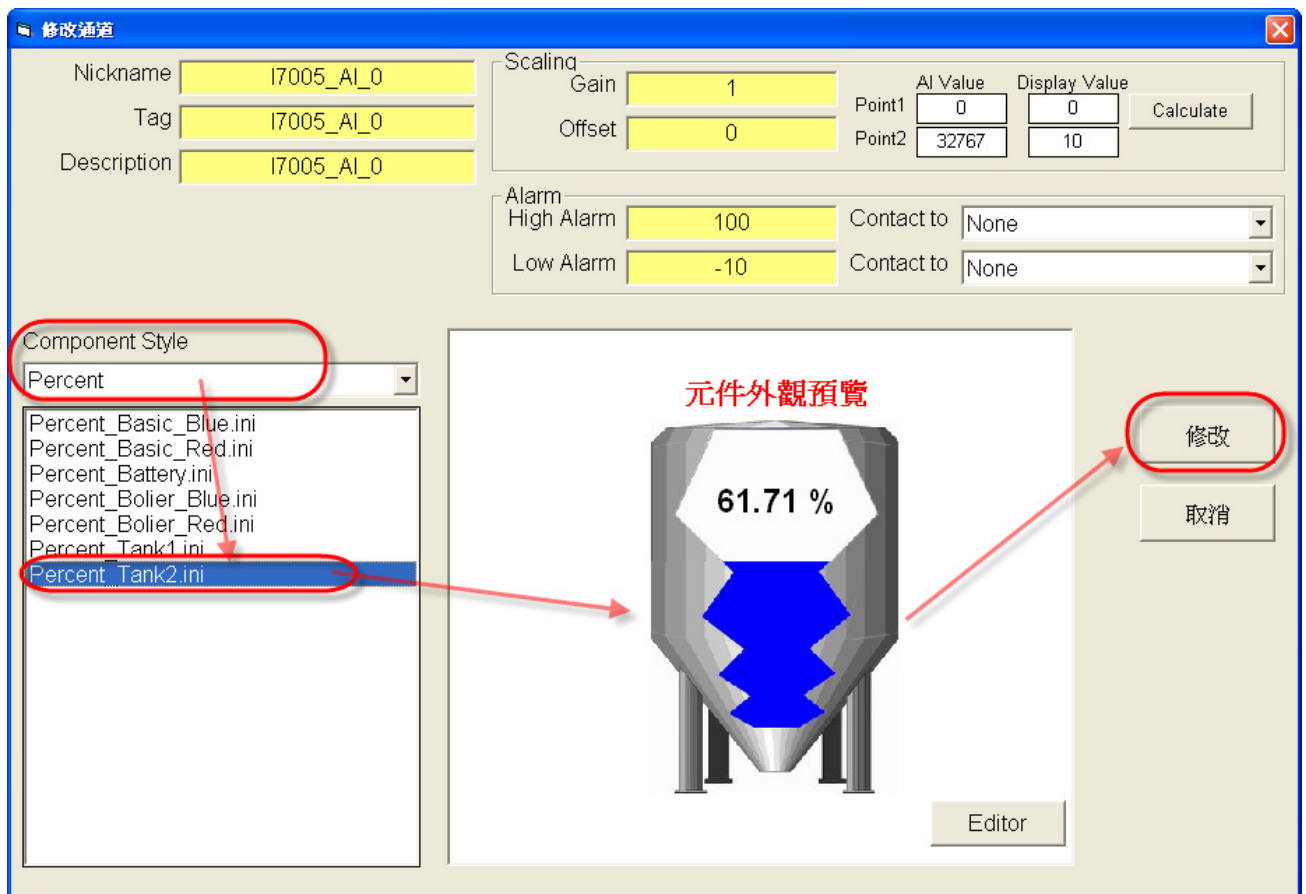
類別	General Setting FAQ on EZ Data Logger				編號	1-005-05	
作者	Amber	版本	1.0.0	日期	2012/05/11	頁數	8/20

三、 百分比顯示(Percent)

您可以設定AI、VC通道的外觀元件為Percent，其作用為顯示模組數值，可設定此元件的背景顏色或背景圖案、前景顏色或前景圖案，您可從選單中選擇預設的元件外觀或者是自訂元件外觀。設定步驟如下所示：

➤ **從選單中選擇預設的設定檔**

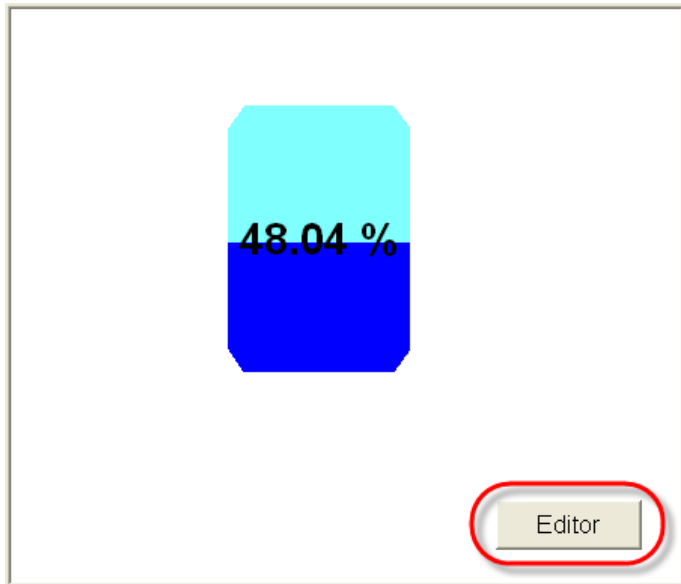
修改通道視窗中選擇元件樣式為**Percent**→從選單中選擇**Percent_Tank2.ini**→按**修改**按鈕完成設定。



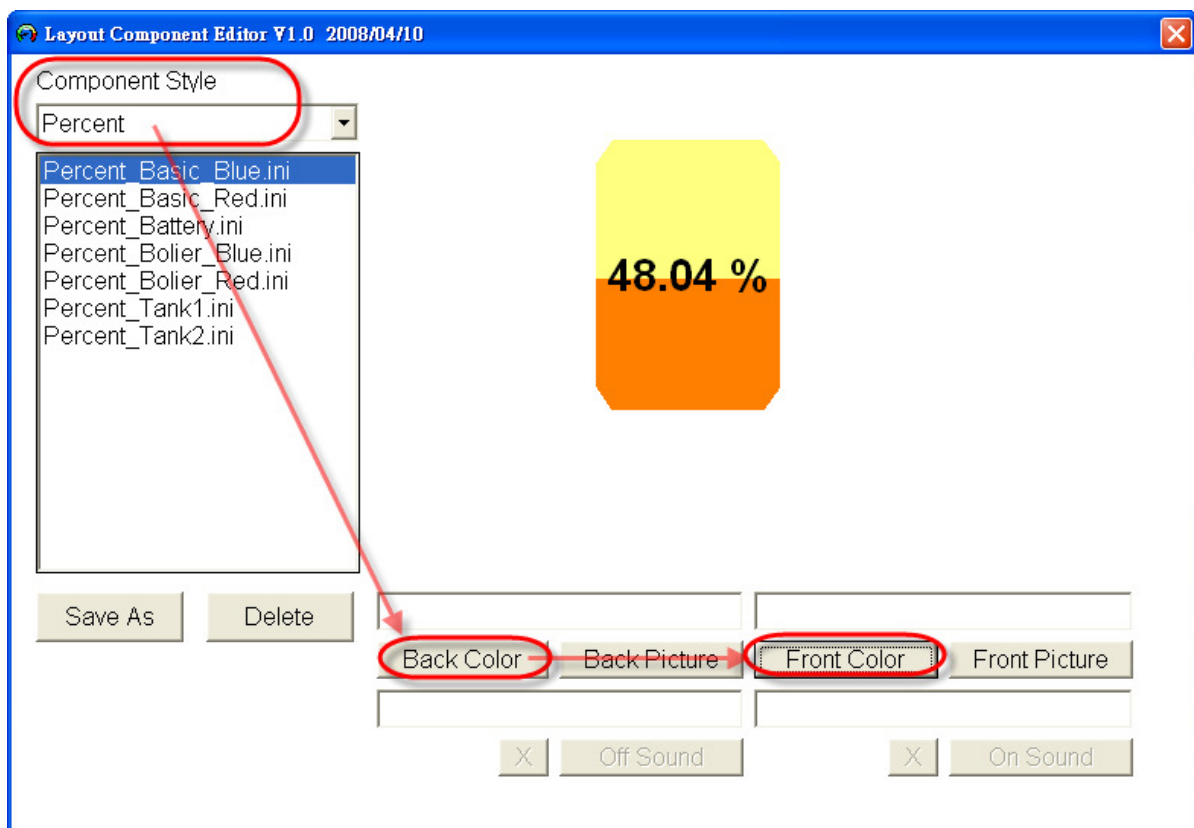
類別	General Setting FAQ on EZ Data Logger				編號	1-005-05	
作者	Amber	版本	1.0.0	日期	2012/05/11	頁數	9/20

➤ **自訂元件外觀**

步驟 1： 在修改通道視窗中點擊**Editor**按鈕。

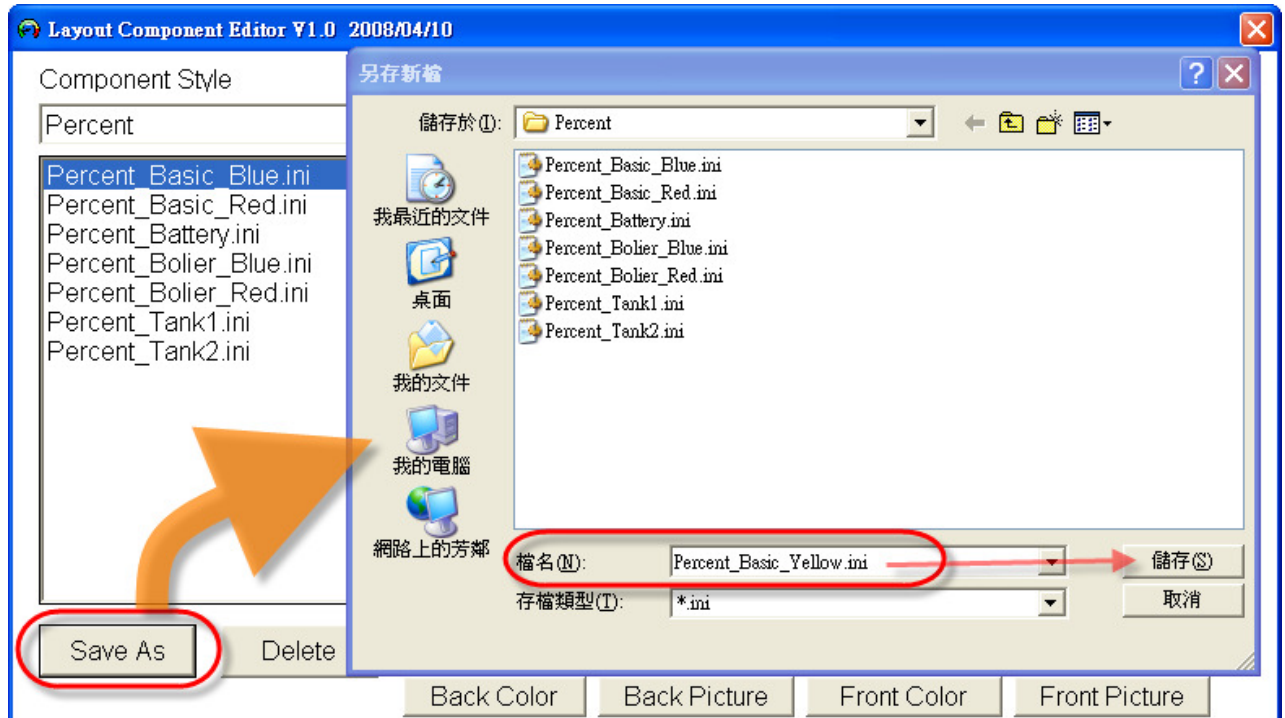


步驟 2： 選擇元件樣式為**Percent**→點選**Back Color**按鈕，選擇背景顏色為黃色→點選**Front Color**按鈕，選擇前景顏色為橘色。

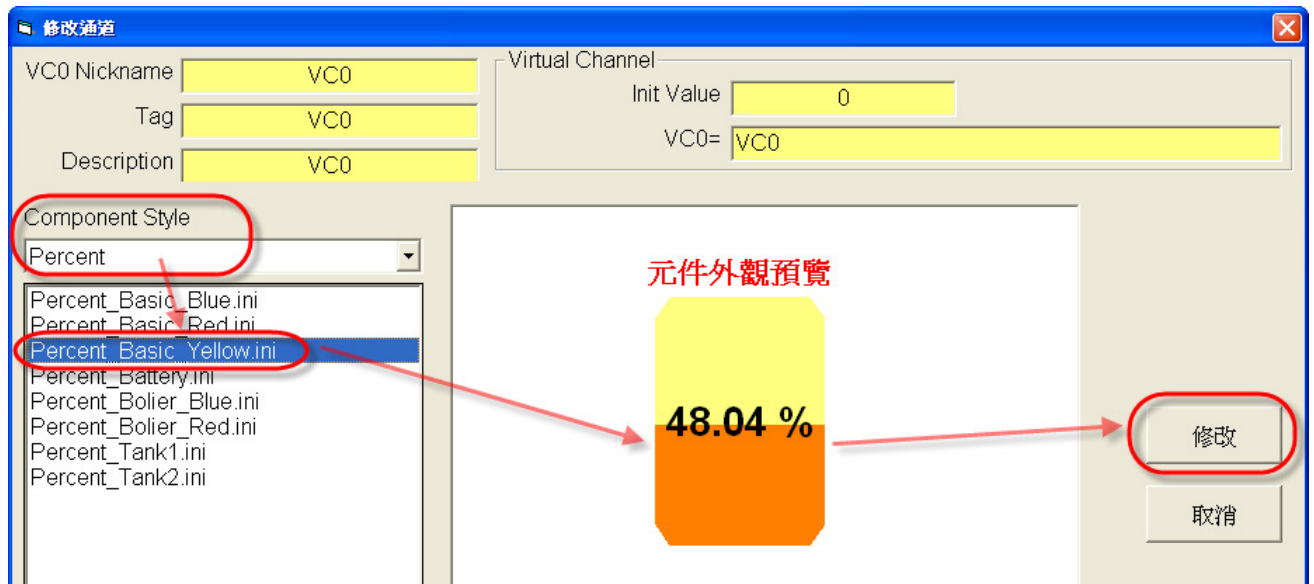


類別	General Setting FAQ on EZ Data Logger					編號	1-005-05
作者	Amber	版本	1.0.0	日期	2012/05/11	頁數	10/20

步驟 3：點選**Save As**按鈕→輸入新的自訂設定檔檔名(Percent_Basic_Yellow.ini)→儲存。



步驟 4：在修改通道視窗中選擇元件樣式為**Percent**→從選單中選擇上一步驟新增的元件外觀(Percent_Basic_Yellow.ini)→按**修改**按鈕完成設定。



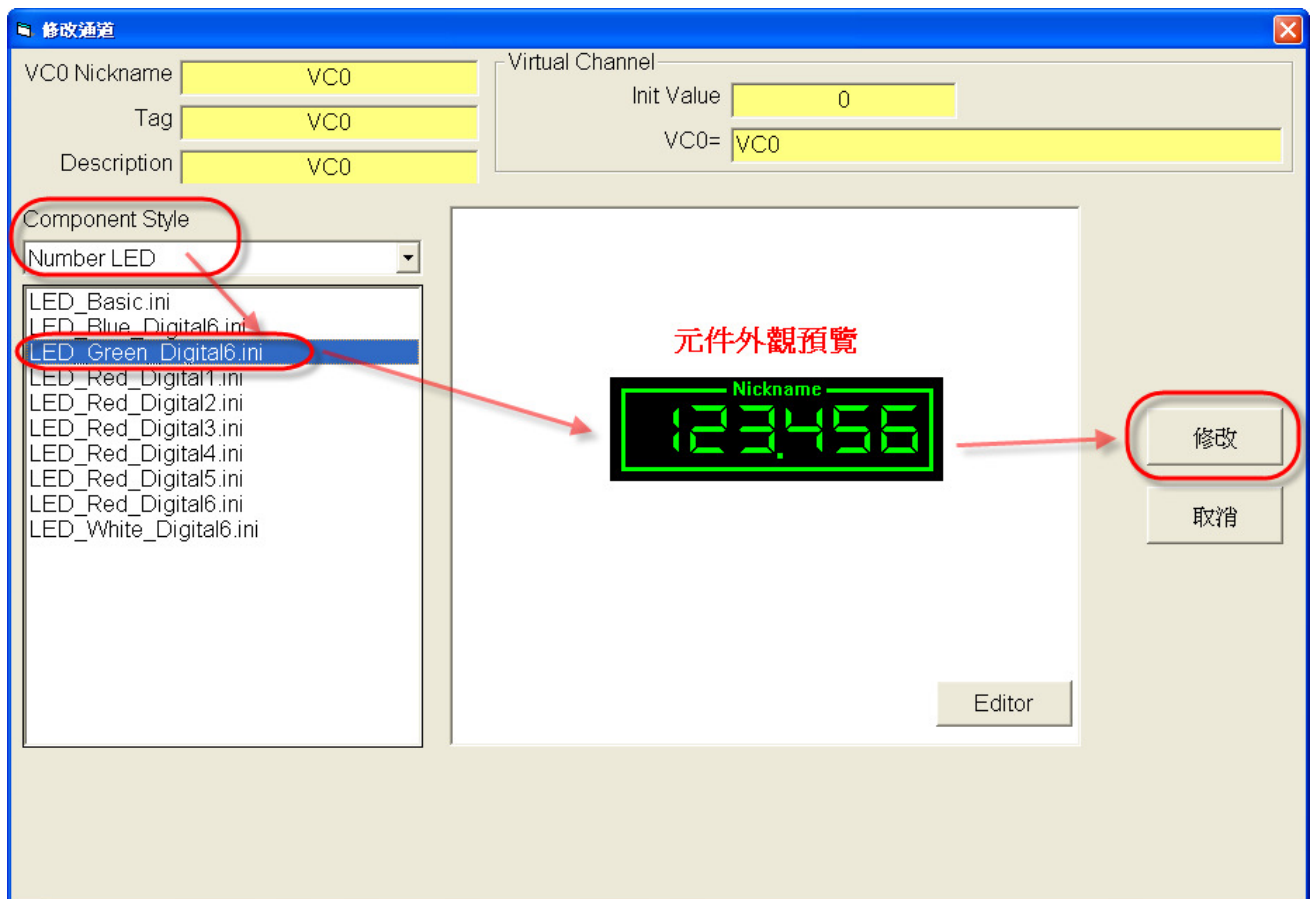
類別	General Setting FAQ on EZ Data Logger				編號	1-005-05	
作者	Amber	版本	1.0.0	日期	2012/05/11	頁數	11/20

四、 數字型LED(Number LED)

您可以設定AI、AO、VC、Freq通道的外觀元件為Number LED，其作用為顯示模組數值，或輸出AO數值。可設定此元件的背景顏色或背景圖案以及數字顯示的顏色，您可從選單中選擇預設的元件外觀或者是自訂元件外觀。設定步驟如下所示：

➤ **從選單中選擇預設的設定檔**

修改通道視窗中選擇元件樣式為**Number LED**→從選單中選擇**LED_Green_Digital6.ini**→按**修改**按鈕完成設定。



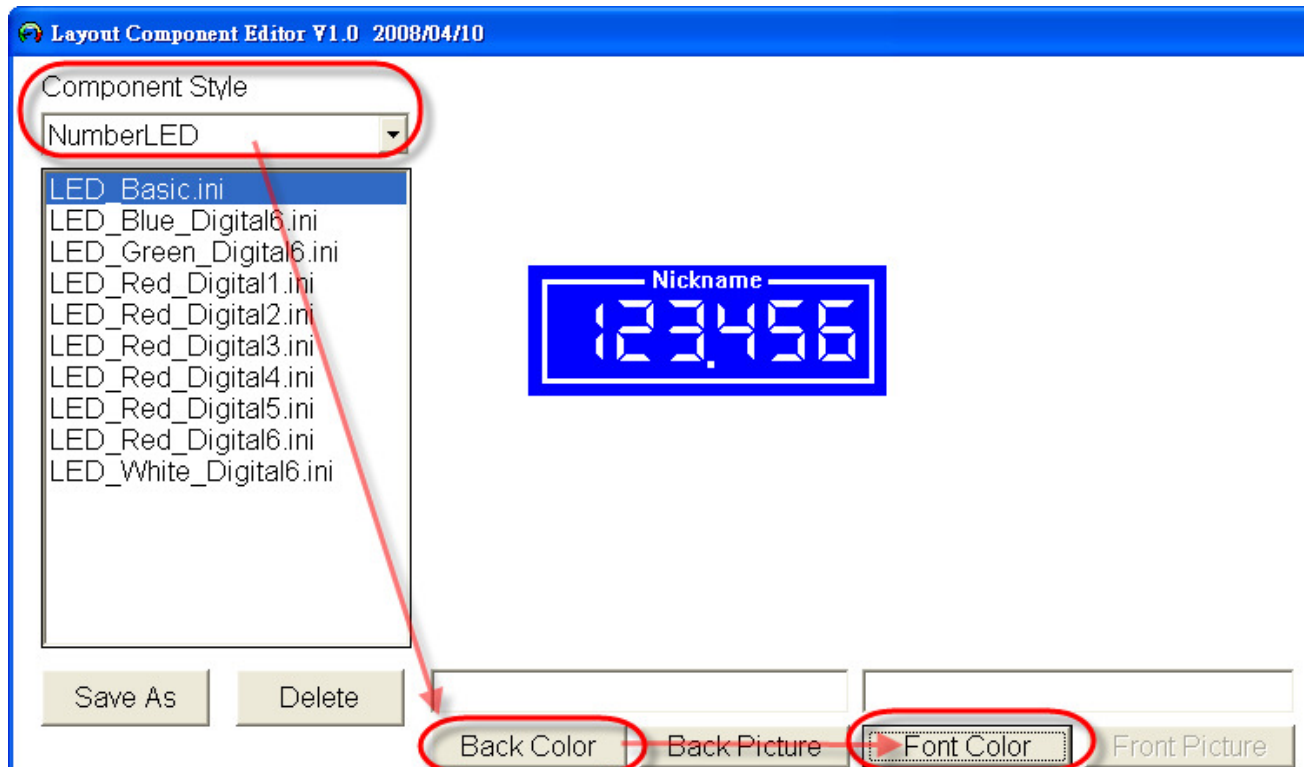
類別	General Setting FAQ on EZ Data Logger				編號	1-005-05	
作者	Amber	版本	1.0.0	日期	2012/05/11	頁數	12/20

➤ **自訂元件外觀**

步驟 1： 在修改通道視窗中點擊**Editor**按鈕。

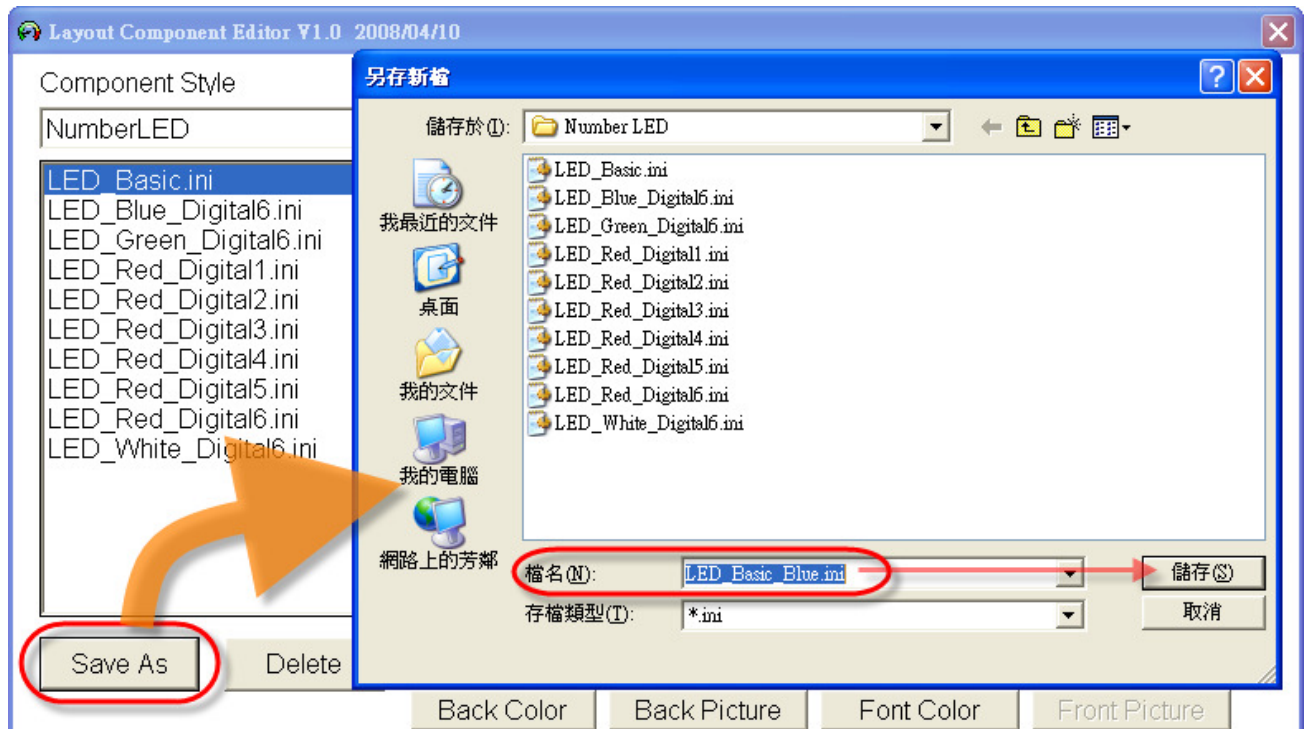


步驟 2： 選擇元件樣式為**Number LED**→點選**Back Color**按鈕，選擇背景顏色為藍色→點選**Front Color**按鈕，選擇字體顏色為白色。

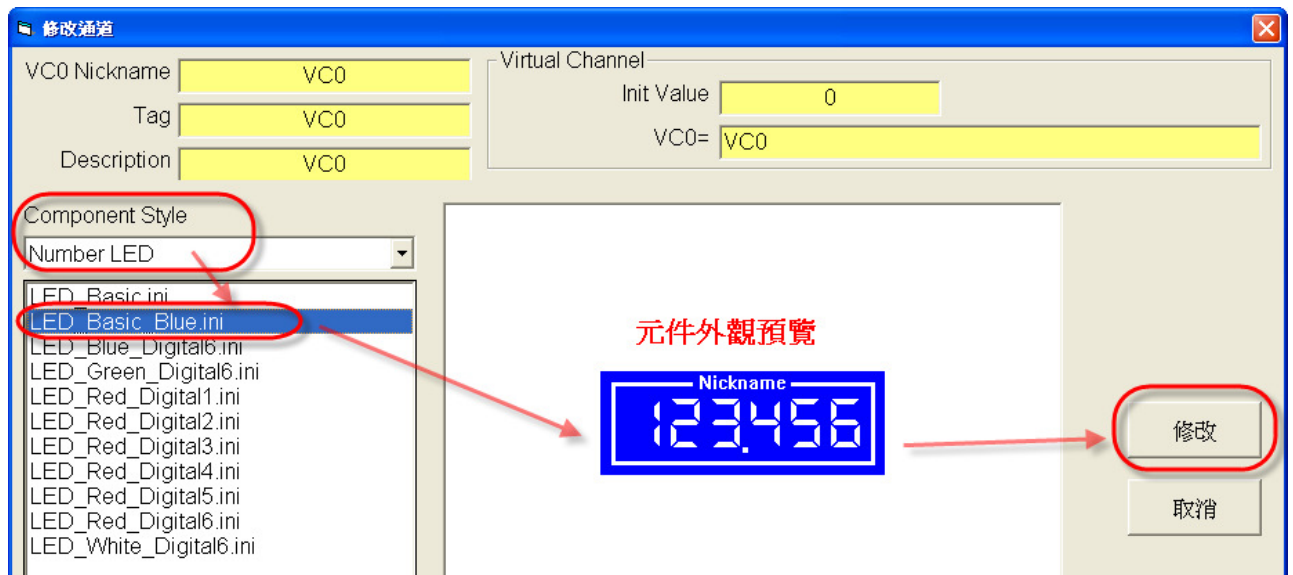


類別	General Setting FAQ on EZ Data Logger				編號	1-005-05	
作者	Amber	版本	1.0.0	日期	2012/05/11	頁數	13/20

步驟 3：點選**Save As**按鈕→輸入新的自訂設定檔檔名(LED_Basic_Blue.ini)→儲存。



步驟 4：在修改通道視窗中選擇元件樣式為**Number LED**→從選單中選擇上一步驟新增的元件外觀(LED_Basic_Blue.ini)→按**修改**按鈕完成設定。



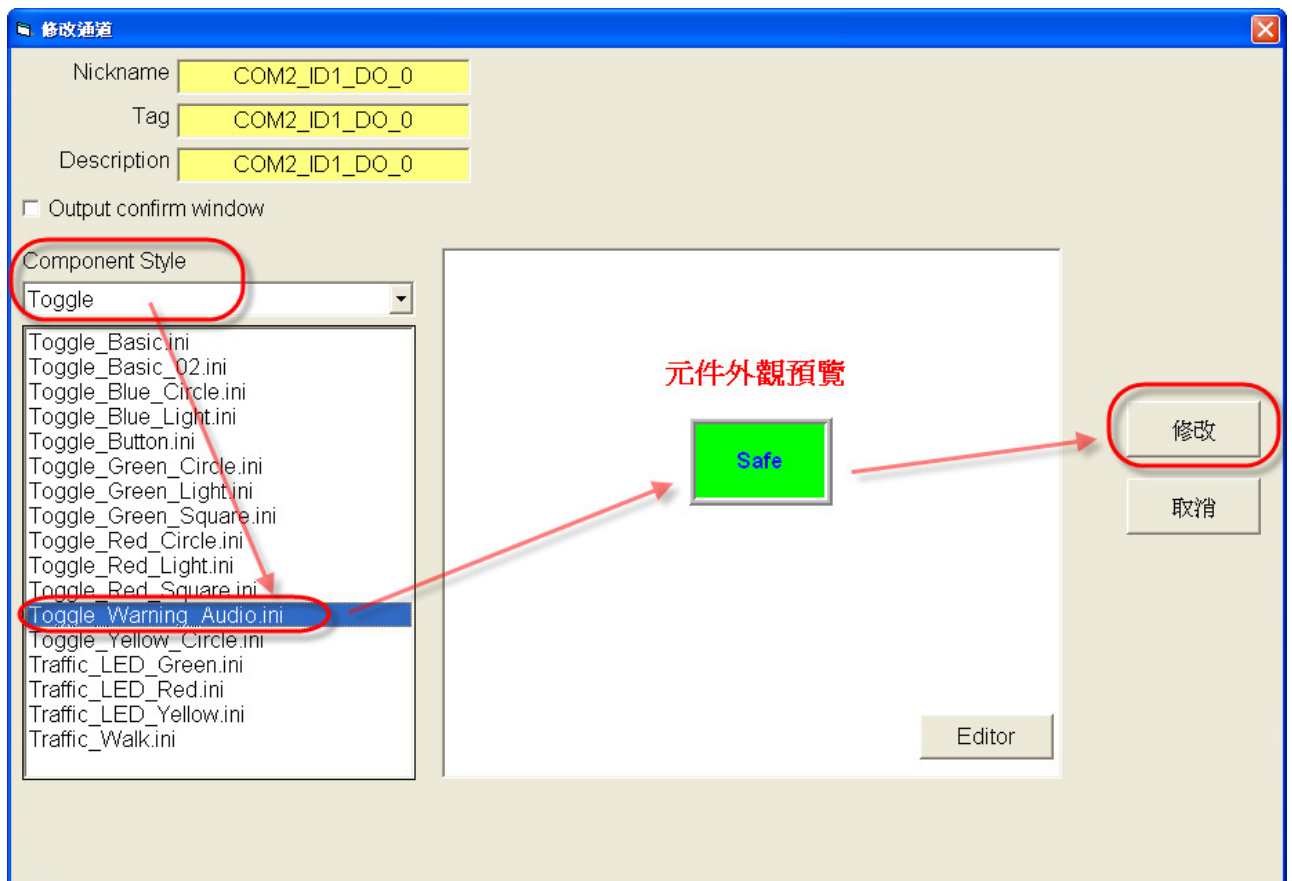
類別	General Setting FAQ on EZ Data Logger				編號	1-005-05	
作者	Amber	版本	1.0.0	日期	2012/05/11	頁數	14/20

五、 切換按鈕(Toggle)

您可以設定DI、DO、VC通道的外觀元件為Toggle，其作用為顯示模組ON/OFF的狀態，或輸出DO值。可設定此元件的背景顏色或背景圖案、前景顏色或前景圖案，您可從選單中選擇預設的元件外觀或者是自訂元件外觀。設定步驟如下所示：

➤ 從選單中選擇預設的設定檔

修改通道視窗中選擇元件樣式為**Toggle**→從選單中選擇**Toggle_Warning_Audio.ini**→按**修改**按鈕完成設定。



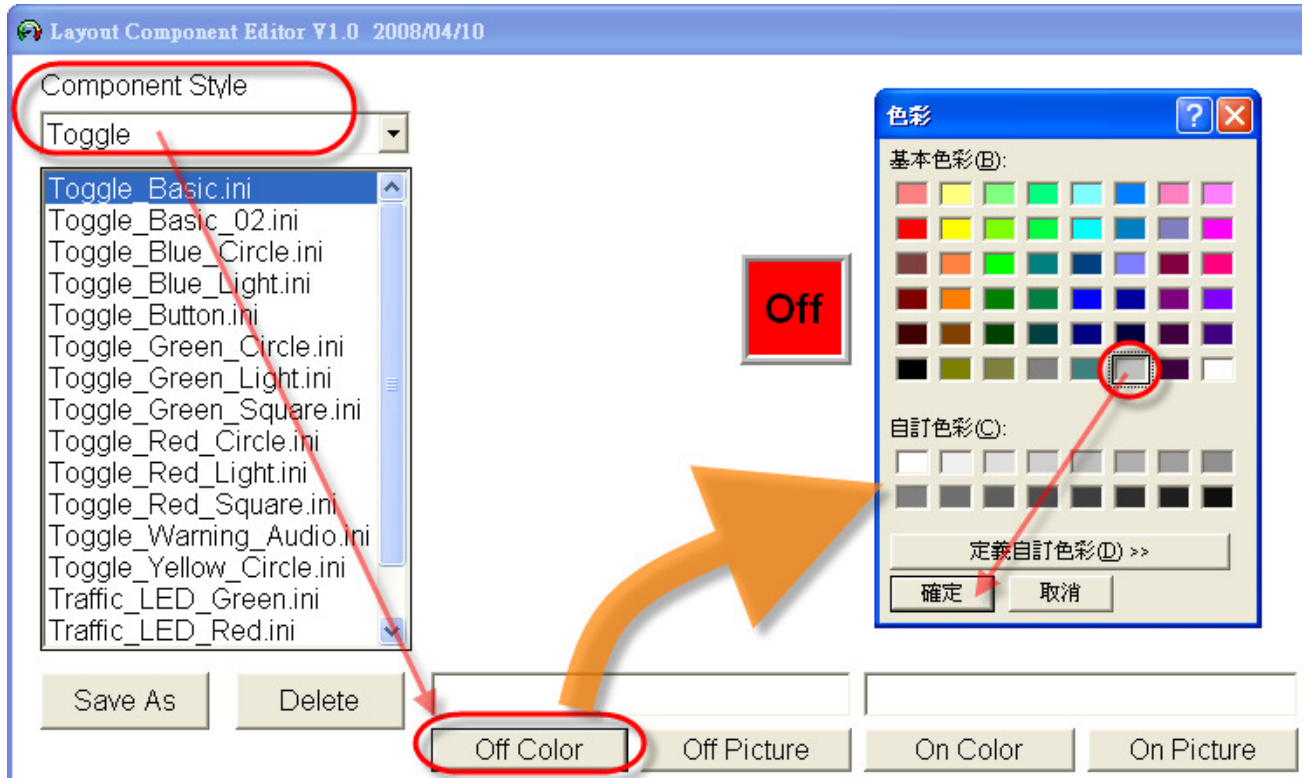
類別	General Setting FAQ on EZ Data Logger				編號	1-005-05	
作者	Amber	版本	1.0.0	日期	2012/05/11	頁數	15/20

➤ **自訂元件外觀**

步驟 1： 在修改通道視窗中點擊**Editor**按鈕。

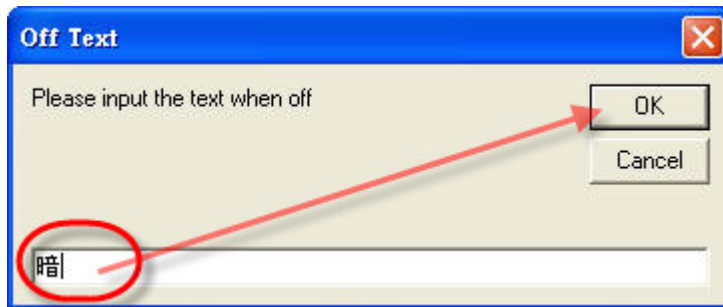


步驟 2： 選擇元件樣式為**Toggle**→點選**Off Color**按鈕，選擇OFF顏色為灰色。



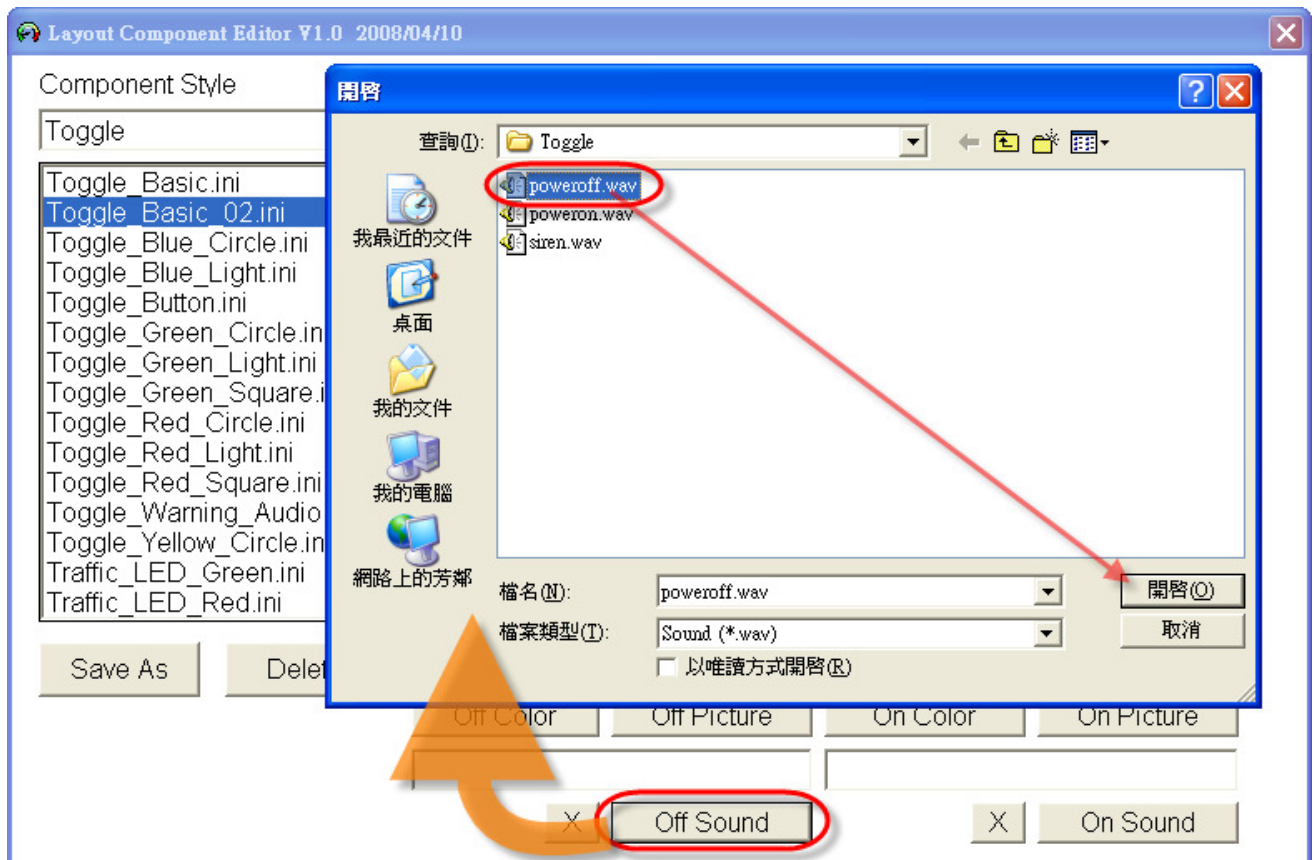
類別	General Setting FAQ on EZ Data Logger				編號	1-005-05	
作者	Amber	版本	1.0.0	日期	2012/05/11	頁數	16/20

步驟 3：跳出的**Off Text**視窗填入**暗**。



步驟 4：點選**On Color**按鈕，選擇ON顏色為黃色→跳出的**On Text**視窗填入**亮**。

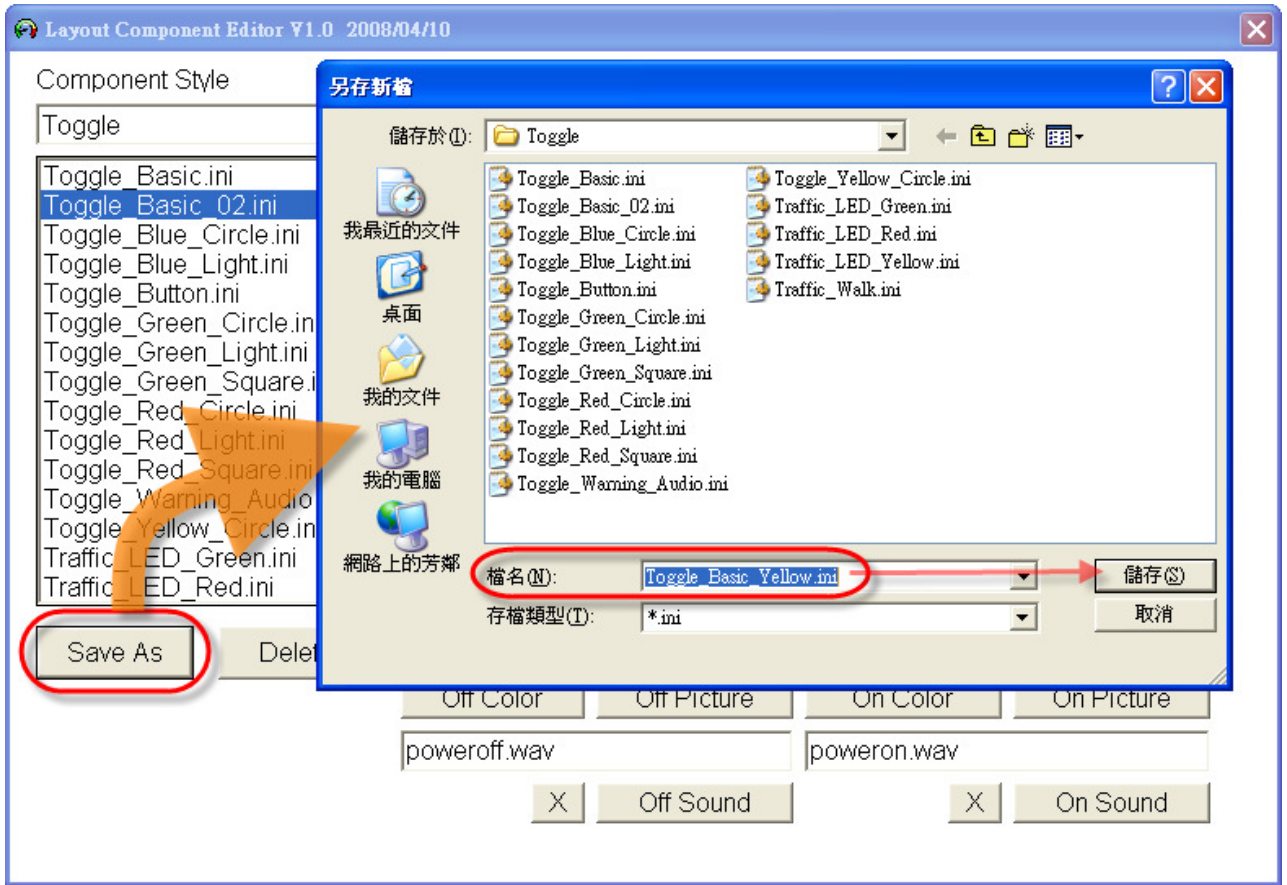
步驟 5：點選**Off Sound**按鈕，選擇OFF時播放的音效為poweroff.wav。



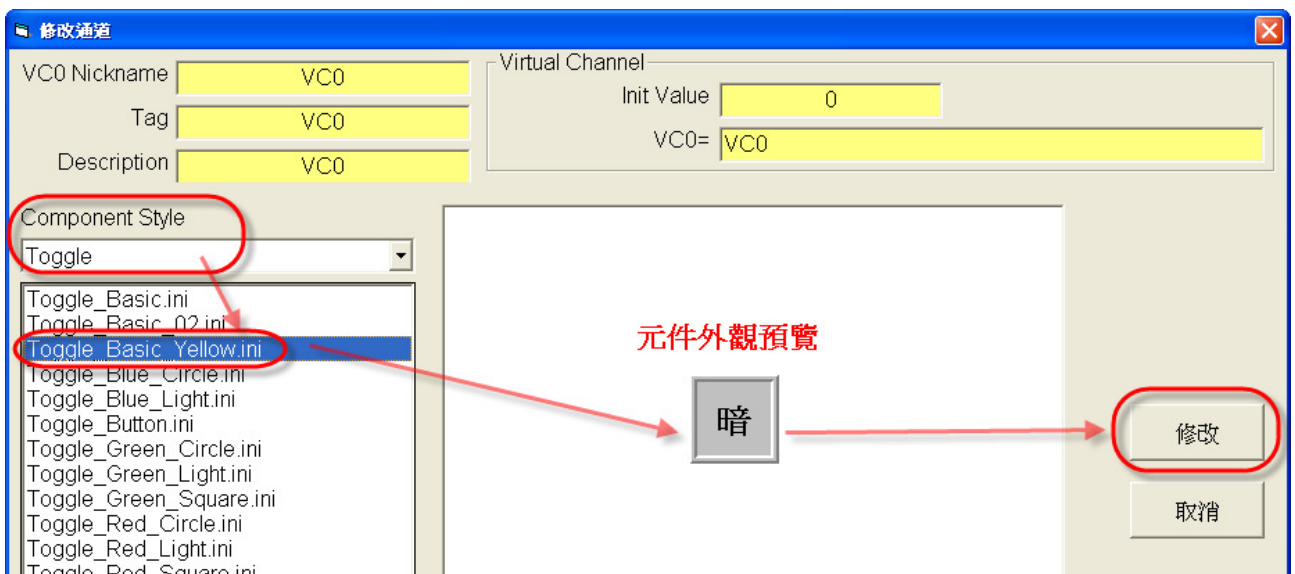
步驟 6：點選**On Sound**按鈕，選擇ON時播放的音效為poweron.wav。

類別	General Setting FAQ on EZ Data Logger				編號	1-005-05	
作者	Amber	版本	1.0.0	日期	2012/05/11	頁數	17/20

步驟 7：點選**Save As**按鈕→輸入新的自訂設定檔檔名(Toggle_Basic_Yellow.ini)→儲存。



步驟 8：在修改通道視窗中選擇元件樣式為**Toggle**→從選單中選擇上一步驟新增的元件外觀(Toggle_Basic_Yellow.ini)→按**修改**按鈕完成設定。



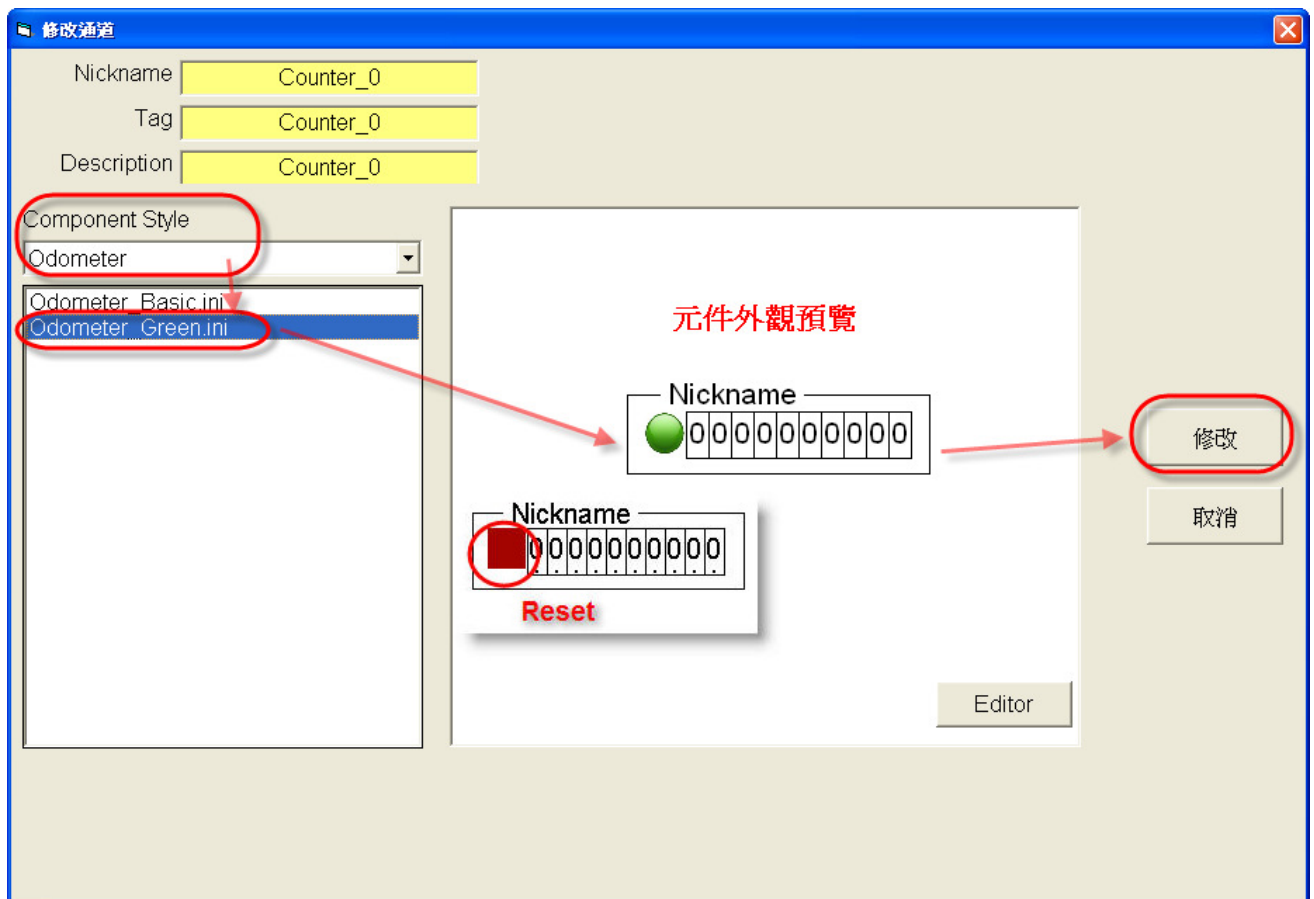
類別	General Setting FAQ on EZ Data Logger				編號	1-005-05	
作者	Amber	版本	1.0.0	日期	2012/05/11	頁數	18/20

六、計數器(OdoMeter)

您可以設定Counter通道的外觀元件為OdoMeter，其作用為顯示計數的數值。可設定此元件的歸零(Reset)按鈕的顏色或圖案，您可從選單中選擇預設的元件外觀或者是自訂元件外觀。設定步驟如下所示：

➤ 從選單中選擇預設的設定檔

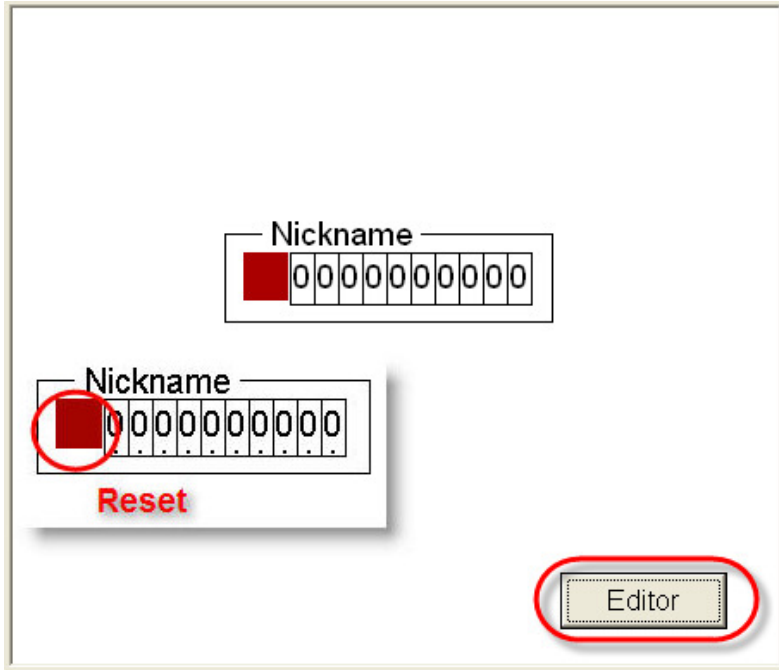
修改通道視窗中選擇元件樣式為**OdoMeter**→從選單中選擇**OdoMeter_Green.ini**→按**修改**按鈕完成設定。



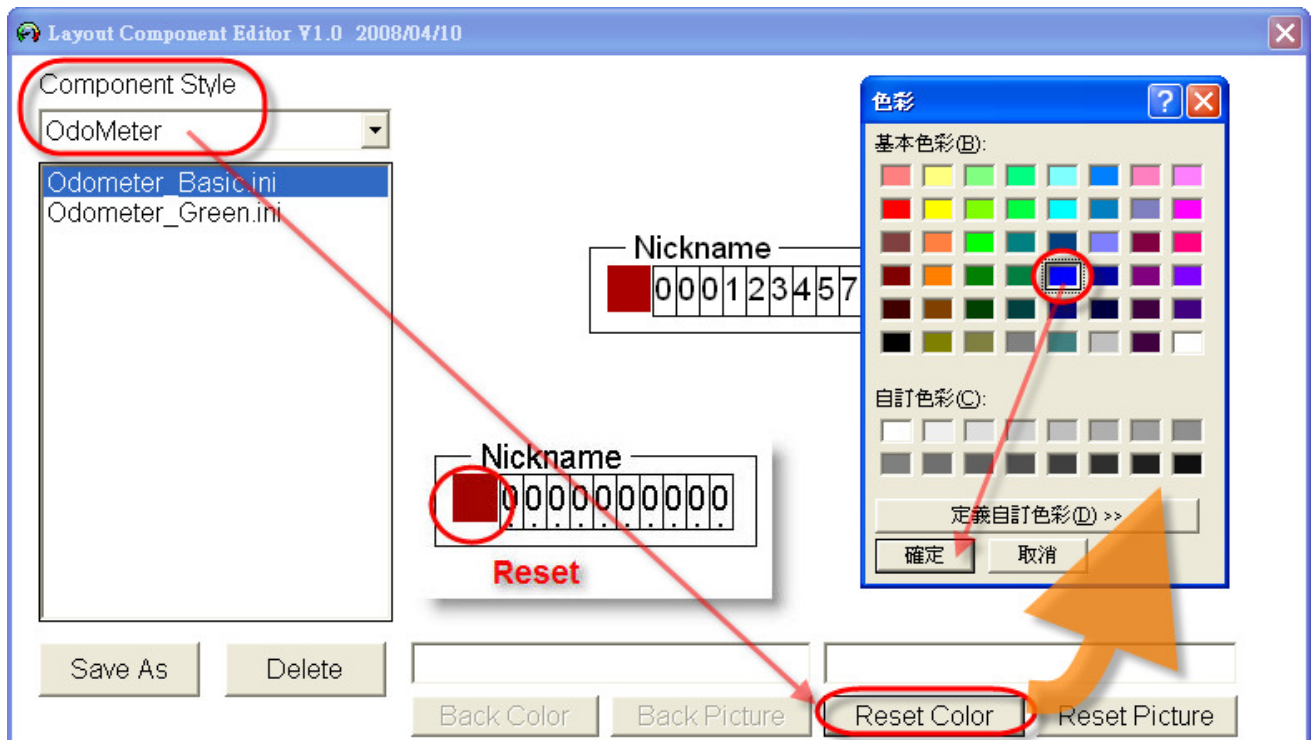
類別	General Setting FAQ on EZ Data Logger				編號	1-005-05	
作者	Amber	版本	1.0.0	日期	2012/05/11	頁數	19/20

➤ **自訂元件外觀**

步驟 1： 在修改通道視窗中點擊**Editor**按鈕。

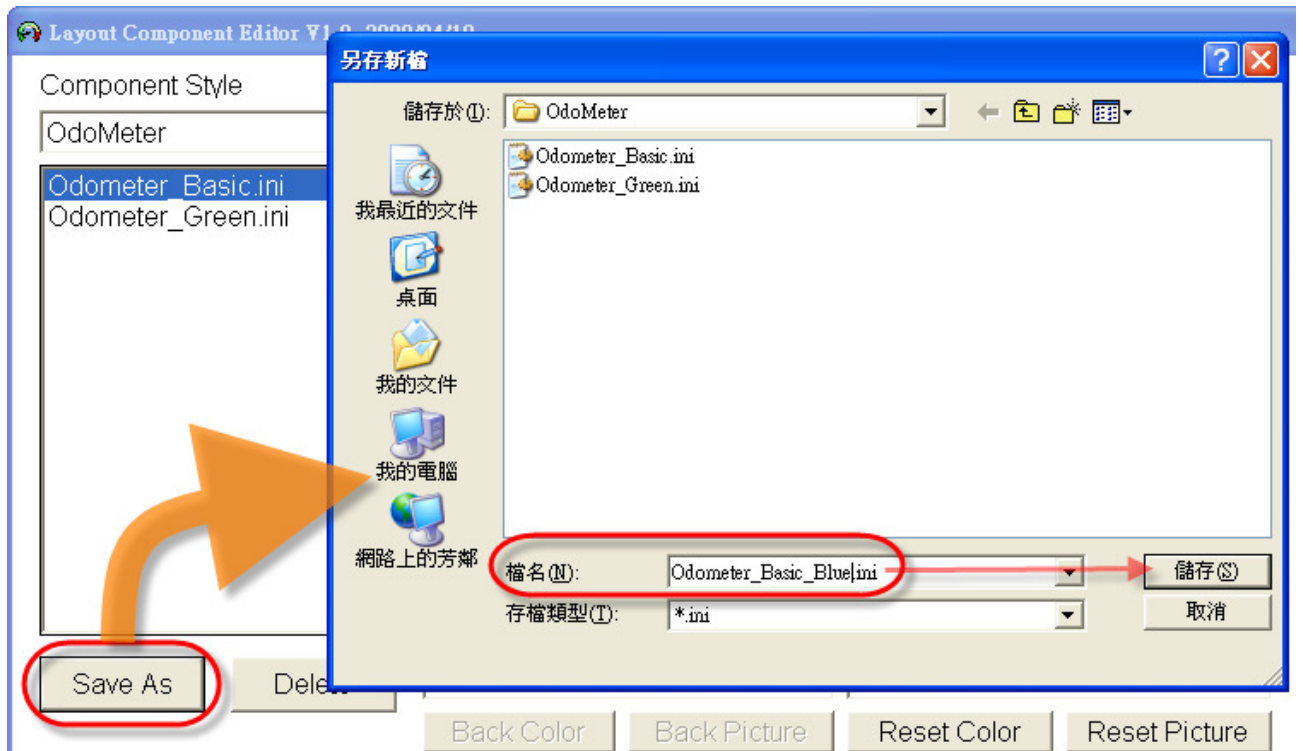


步驟 2： 選擇元件樣式為**OdoMeter**→點選**Reset Color**按鈕→選擇背景顏色→**確定**。



類別	General Setting FAQ on EZ Data Logger					編號	1-005-05
作者	Amber	版本	1.0.0	日期	2012/05/11	頁數	20/20

步驟 3：點選**Save As**按鈕→輸入新的自訂設定檔檔名(Odometer_Basic_Blue.ini)→儲存。



步驟 4：在修改通道視窗中選擇元件樣式為**OdoMeter**→從選單中選擇上一步驟新增的元件外觀(Odometer_Basic_Blue.ini)→按**修改**按鈕完成設定。

