

類別	Solution FAQ on EZ Data Logger				編號	4-014-01	
作者	Amber	版本	1.0.0	日期	2012/07/10	頁數	1/10

WISE模組應用範例

適用於:

平台	作業系統版本
PC	Windows 98/NT/2000/XP/Vista

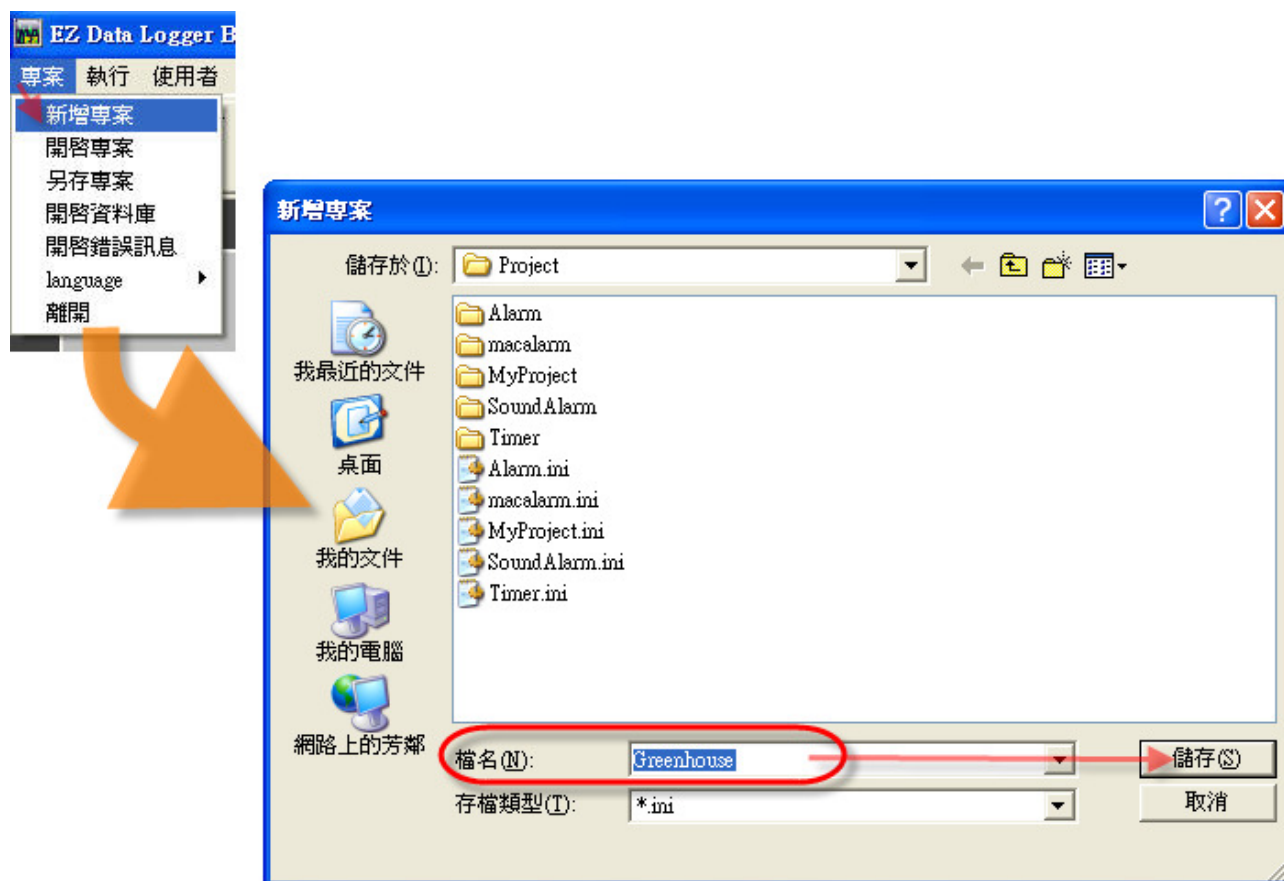
泓格生產的Wise-71xx為一系列的AIO & DIO WISE控制器，您可以針對自己應用上的需求選擇合適的控制器去做I/O控制與讀取的功能。Wise-71xx模組支援Modbus TCP通訊協定，可以搭配EZ Data Logger輕鬆地規劃HMI畫面、靈活地做各種不同工業自動化的應用以及擴充更多功能，例如警報通知功能(SMS簡訊、電子郵件)、資料紀錄(本地端資料庫、遠端SQL Server)等，您可以視需求來規劃自己的專案。

以下範例為溫室種植管理系統，使用泓格的WISE-7118Z控制器，其具備 10 個Thermocouple輸入，可以隨時監控室內的溫度和溼度，而控制器的 6 個DO輸出則可用來連結溫室內的各項設施。透過即時偵測所得知的溫室狀態，自動做出使用者設定的動作，如開啓空調、灑水、施肥等。將本來需要人為判斷後再進行反應的動作，完全交給WISE控制器來處理，自動、精準而有效率。另外，您可以在中控中心的PC上規劃EZ Data Logger專案，透過Modbus TCP即時顯示控制器上的資訊，同時掌握多個溫室的情況，並將資料記錄到資料庫，可繪製成趨勢圖或是整理成報表匯出。

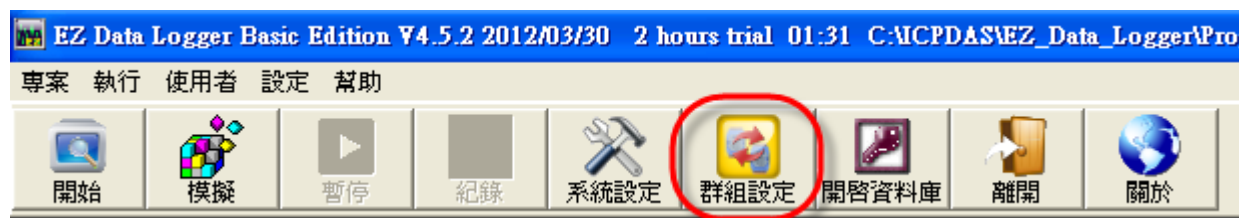
類別	Solution FAQ on EZ Data Logger				編號	4-014-01	
作者	Amber	版本	1.0.0	日期	2012/07/10	頁數	2/10

步驟 1：在開始規劃EZ Data Logger之前，請先配置好WISE-7118Z的接線以及軟體設定。

步驟 2：開啓EZ Data Logger→點選主畫面上方功能選項的**專案**→**新增專案**→填入新專案名稱爲**Greenhouse**→點選**儲存**。



步驟 3：新增專案後畫面會重新開啓→點選主畫面功能按鈕列中的**群組設定**按鈕，開啓群組設定介面。



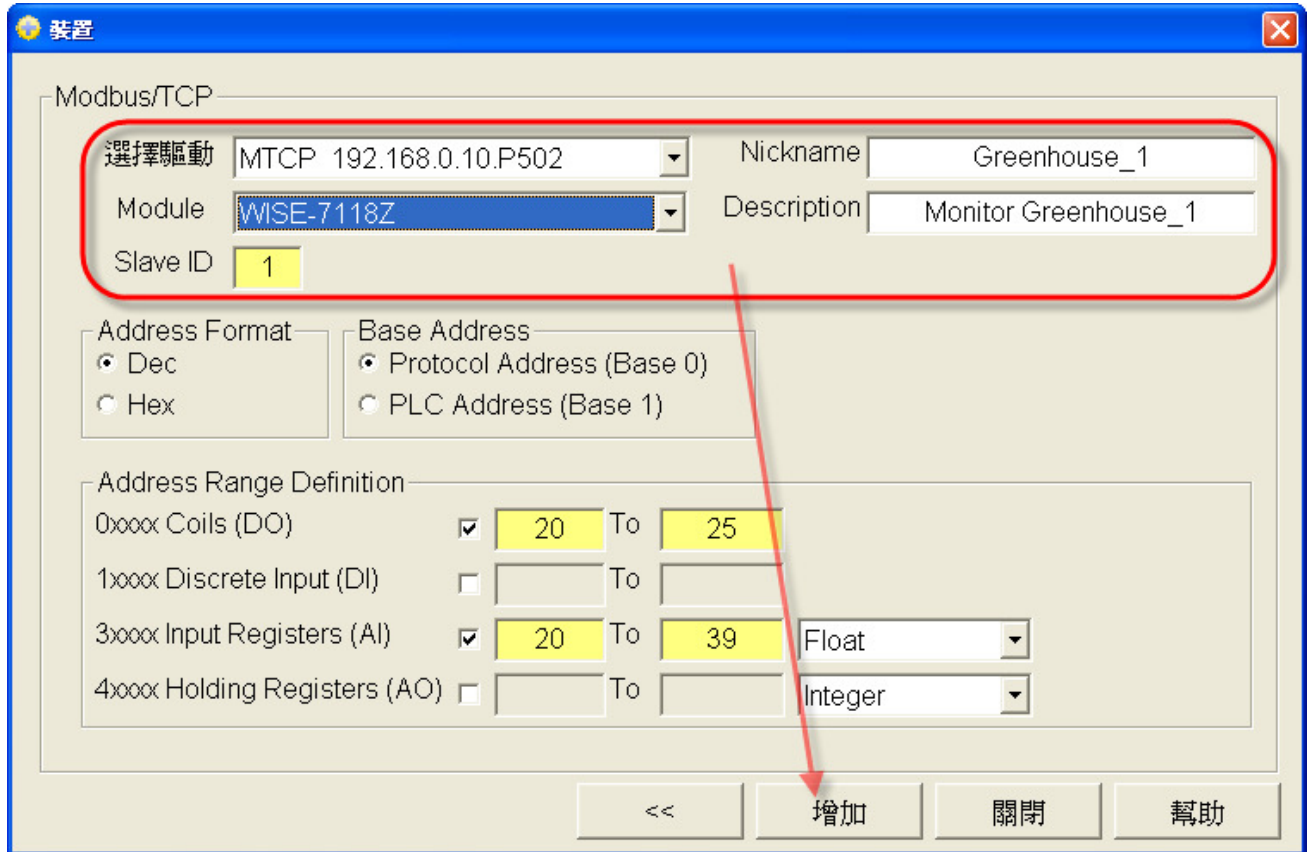
類別	Solution FAQ on EZ Data Logger				編號	4-014-01	
作者	Amber	版本	1.0.0	日期	2012/07/10	頁數	3/10

步驟 4：點選“驅動程式列表”底下的**安裝**按鈕以開啓“驅動程式”設定視窗→選擇驅動類型為**Modbus TCP**，並設定其**Host**與**Port**→點選**安裝**按鈕加入此驅動→點選**新增裝置**按鈕以開啓“裝置”設定視窗。



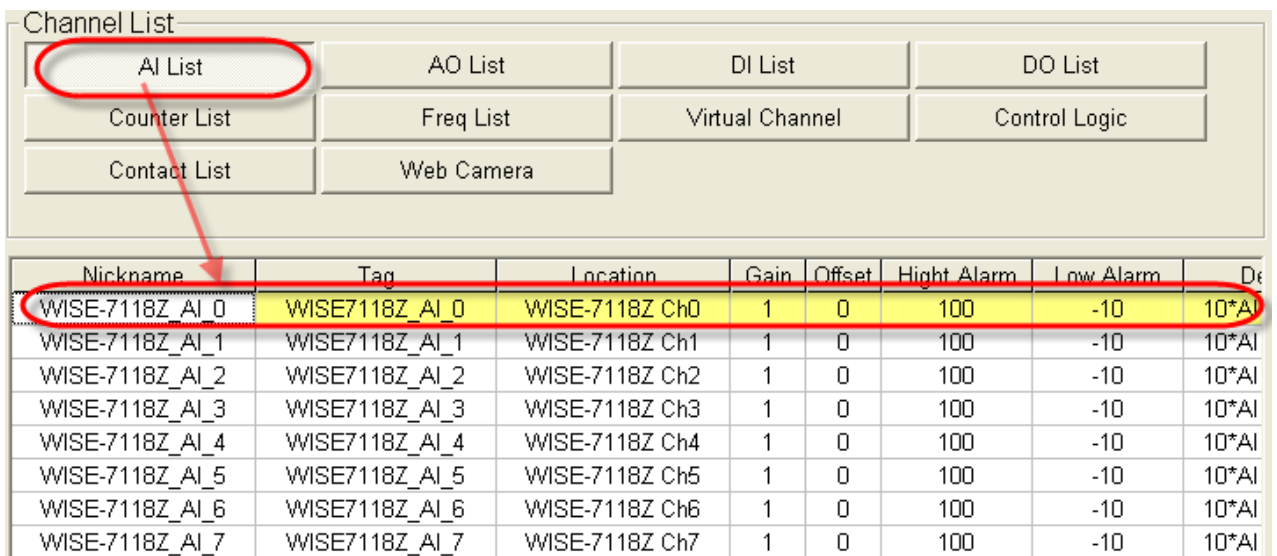
類別	Solution FAQ on EZ Data Logger				編號	4-014-01	
作者	Amber	版本	1.0.0	日期	2012/07/10	頁數	4/10

步驟 5： 選擇驅動類型以及對應的控制器、依照實際應用更改屬性設定、最後點選**增加**按鈕新增裝置。



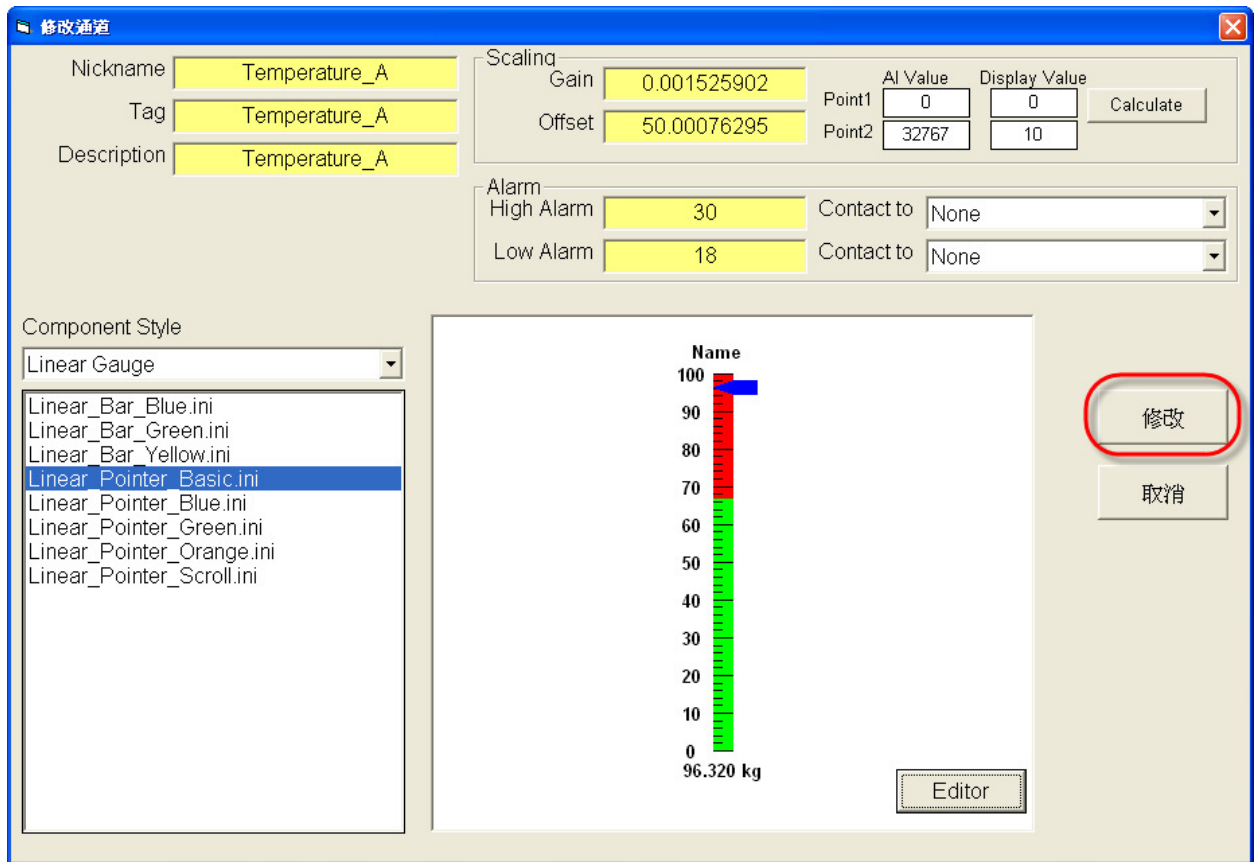
步驟 6： 設定AI通道的警報通知。

6.1. 雙點擊選擇AI通道進入設定視窗。



類別	Solution FAQ on EZ Data Logger				編號	4-014-01	
作者	Amber	版本	1.0.0	日期	2012/07/10	頁數	5/10

6.2. 分別設定AI通道的屬性與High/Low Alarm，設定好後按**修改**按鈕完成設定。



步驟 7：設定AI通道可以量測溫度、相對溼度、二氧化碳濃度等，其設定結果如下圖所示↓

Channel List					
AI List	AO List	DI List	DO List		
Counter List	Freq List	Virtual Channel		Control Logic	
Contact List	Web Camera				

Nickname	Tag	Location	Gain	Offset	Hight Alarm
Temperature_A	Temperature_A	WISE-7118Z Ch0	0.001525902	50.00076295	30
Temperature_B	Temperature_B	WISE-7118Z Ch1	1	0	33
CO2	CO2	WISE-7118Z Ch2	0.000305185	0.	1000
Humidity	Humidity	WISE-7118Z Ch3	0.1	0.	50
PH	PH	WISE-7118Z Ch4	0.00015259	5.0000763	5.5

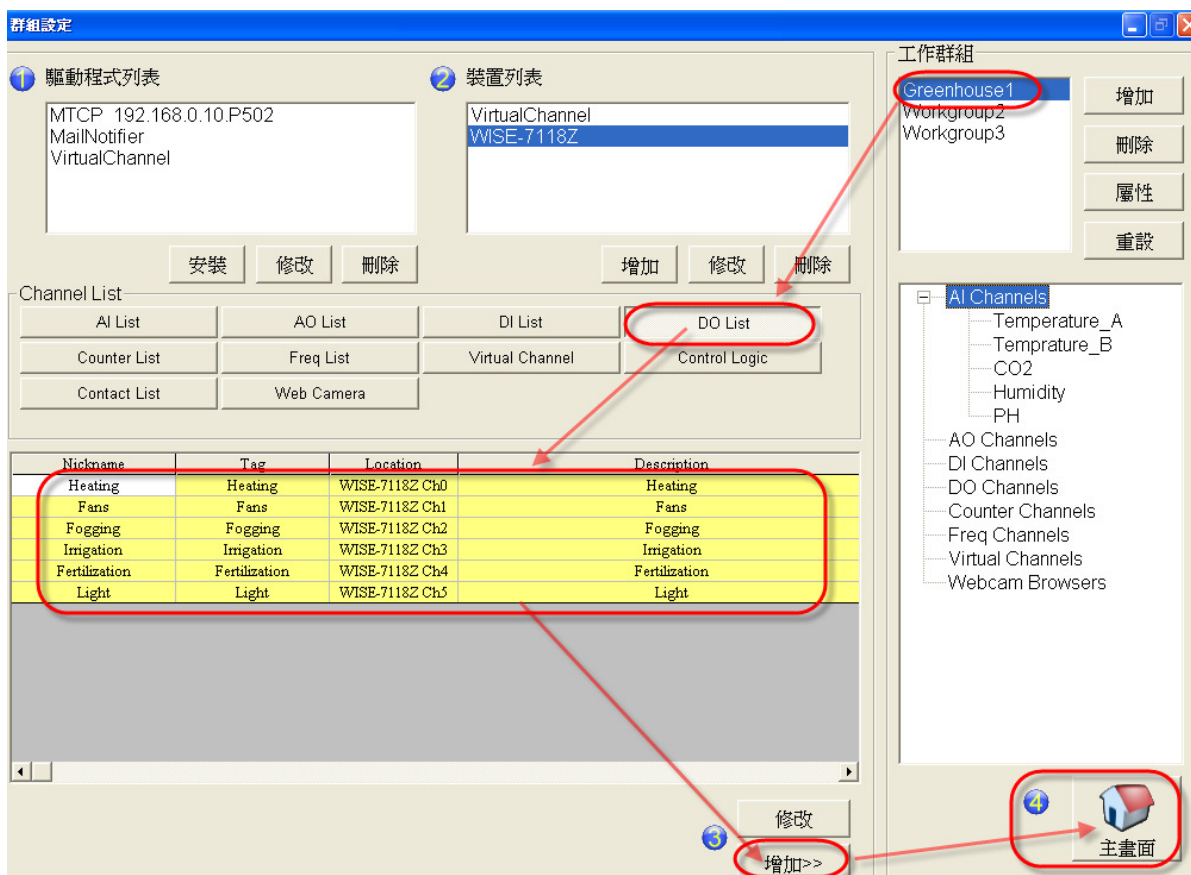
類別	Solution FAQ on EZ Data Logger				編號	4-014-01	
作者	Amber	版本	1.0.0	日期	2012/07/10	頁數	6/10

步驟 8：設定DO通道可以控制加溫機、風扇與水牆幫浦等機器。讓這些機器除了可以透過WISE-7118Z的邏輯控制設定自動開啓與停止之外，也可以從中控中心的EZ Data Logger圖控畫面做手動輸出。其設定方式與AI通道相似，設定結果如下圖所示↓

Channel List			
AI List	AO List	DI List	DO List
Counter List	Freq List	Virtual Channel	Control Logic
Contact List	Web Camera		

Nickname	Tag	Location	Description
Heating	Heating	WISE-7118Z Ch0	Heating
Fans	Fans	WISE-7118Z Ch1	Fans
Fogging	Fogging	WISE-7118Z Ch2	Fogging
Irrigation	Irrigation	WISE-7118Z Ch3	Irrigation
Fertilization	Fertilization	WISE-7118Z Ch4	Fertilization
Light	Light	WISE-7118Z Ch5	Light

步驟 9：在”群組設定”介面中，將選擇設定好的AI通道與DO通道加入**Greenhouse1** 群組之後點選**主畫面**按鈕回到主畫面。

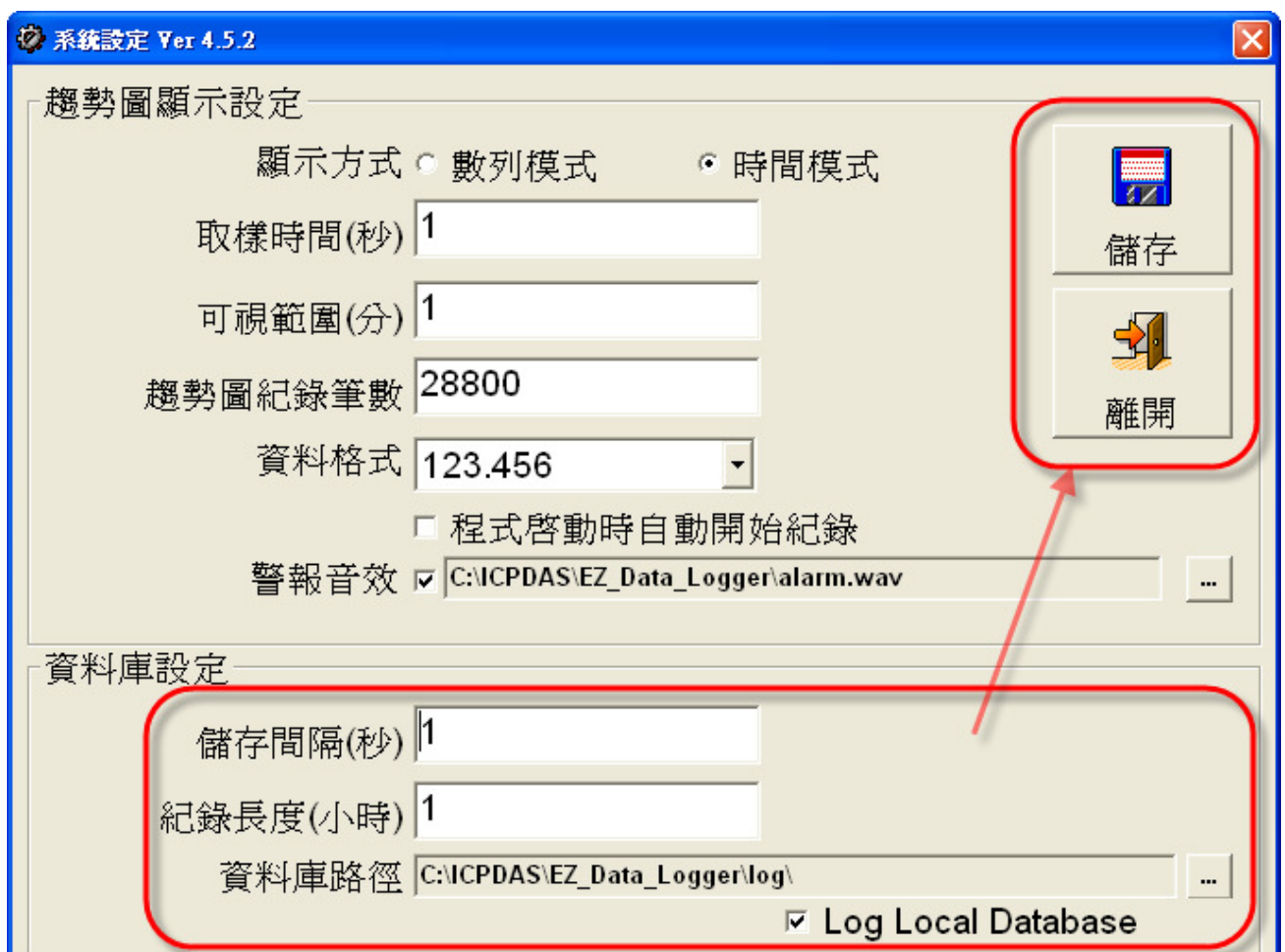


類別	Solution FAQ on EZ Data Logger				編號	4-014-01	
作者	Amber	版本	1.0.0	日期	2012/07/10	頁數	7/10

步驟 10：點選主畫面按鈕功能列的**系統設定**按鈕。



步驟 11：設定儲存資料到本地端資料庫的**間隔時間**以及欲記錄的**時間長度**之後勾選**Log Local Database**→**儲存**→**離開**。



類別	Solution FAQ on EZ Data Logger					編號	4-014-01
作者	Amber	版本	1.0.0	日期	2012/07/10	頁數	8/10

步驟 12：在同一專案中您可以設定多個群組管理多個溫室。

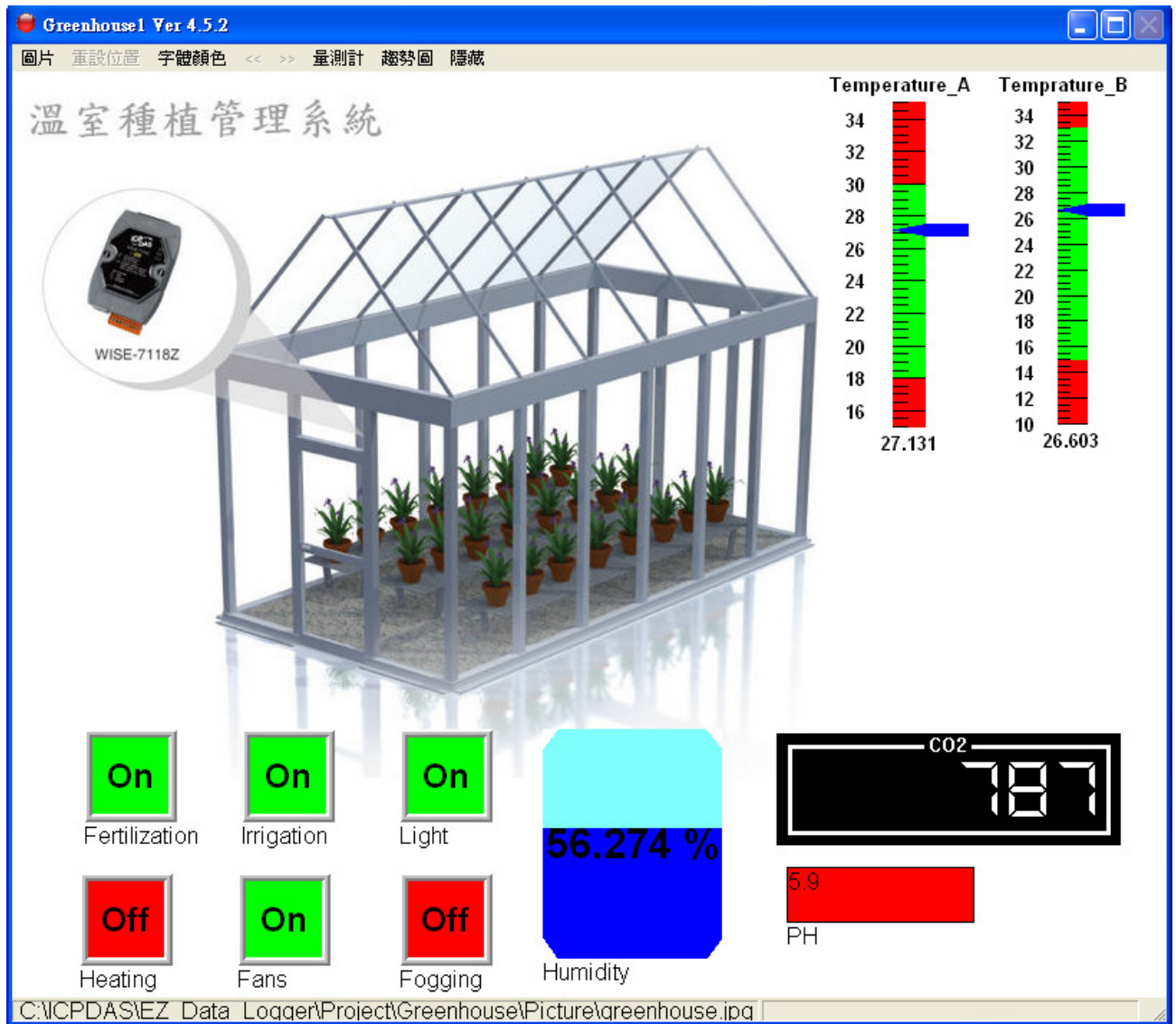


步驟 13：點選主畫面按鈕功能列中的**開始**按鈕開始執行專案。



類別	Solution FAQ on EZ Data Logger				編號	4-014-01	
作者	Amber	版本	1.0.0	日期	2012/07/10	頁數	9/10

步驟 14：點選“Greenhouse1”群組的平面配置圖後，其執行畫面如下圖所示↓



類別	Solution FAQ on EZ Data Logger				編號	4-014-01	
作者	Amber	版本	1.0.0	日期	2012/07/10	頁數	10/10

步驟 15：您也可以開啓“Greenhouse1”的Local Database繪製趨勢圖，其畫面如下圖所示↓

