



# ET-87Pn 系列快速安裝指南

October 2010, Version 1.0.1

## 歡迎使用 ET-87Pn 快速安裝指南

感謝您購買 ET-87Pn 可程式自動化控制器 – 廣受歡迎的遠端監控自動控制器。本『快速安裝指南』提供 ET-87Pn 安裝入門所需資訊，如需更詳細的安裝及使用說明，請參閱更完整的使用手冊。

## 產品內容

除了本『快速安裝指南』外，此產品內容還包括以下配件：



ET-87Pn 模組  
(ET-87P2/4/8)



軟體工具光碟



螺絲起子  
(1C016)

## 技術支援

- ET-87Pn User Manual

CD:\NAPDOS\87pn\_io\_unit\ET-87Pn\Document\

[http://ftp.icpdas.com/pub/cd/8000cd/napdos/87pn\\_io\\_unit/et-87pn/document/](http://ftp.icpdas.com/pub/cd/8000cd/napdos/87pn_io_unit/et-87pn/document/)

- ET-87Pn Website

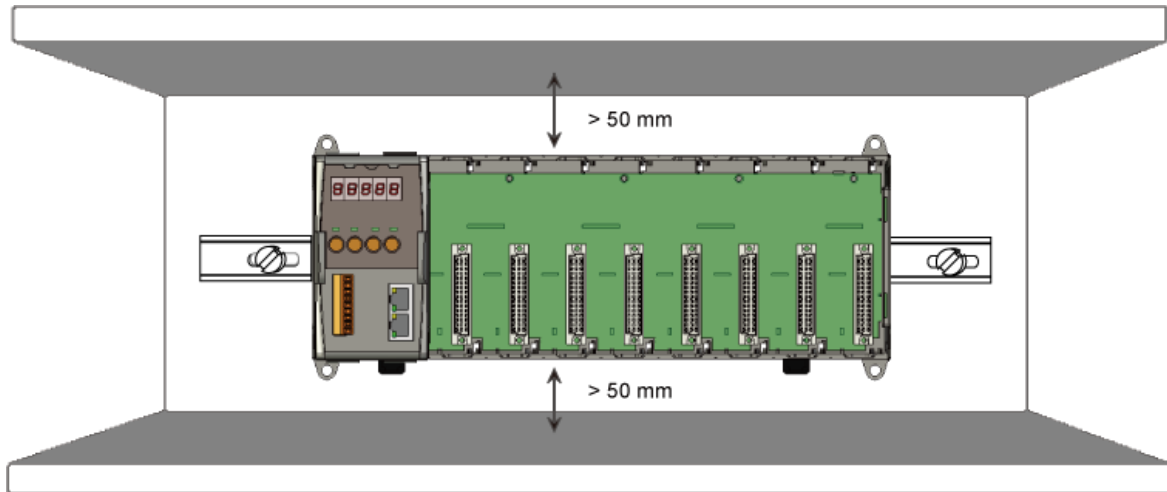
[http://www.icpdas.com/products/io\\_expansion\\_unit/et-87pn.htm](http://www.icpdas.com/products/io_expansion_unit/et-87pn.htm)

- ICP DAS Website

<http://www.icpdas.com/>

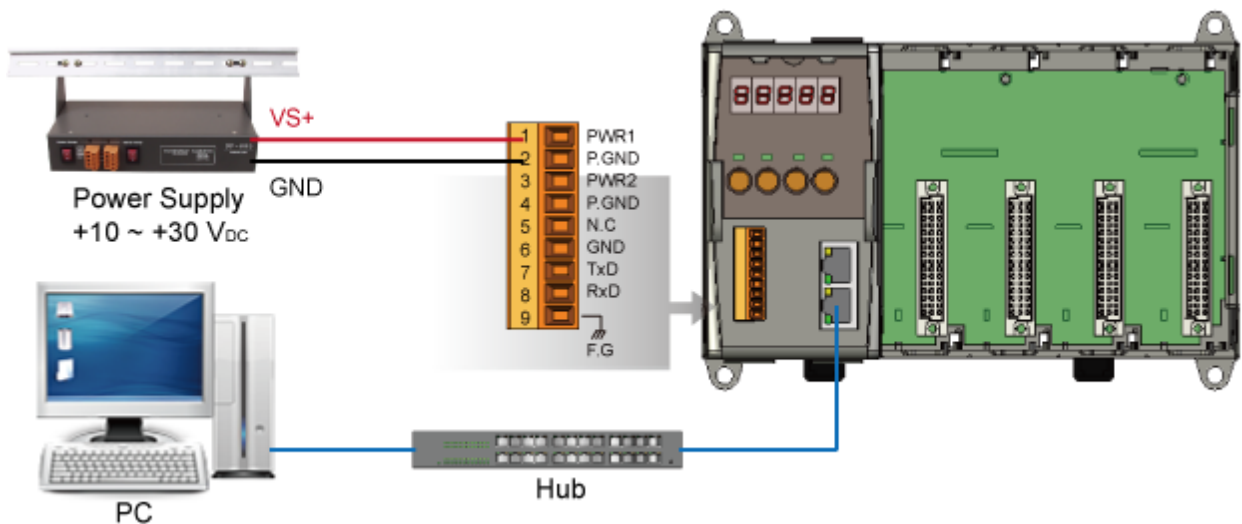
# 1 安裝硬體

ET-87Pn 安裝必須提供適當的通風，間距和接地，以確保設備的運作符合規定  
ET-87Pn 的頂部和底部外殼與面板之間必須提供大於或等於 50mm 的最小間隙



# 2 連接 PC，網路及電源

ET-87Pn 配有標準的網路接口 RJ-45，可透過網路集線器/交換器與 PC 連接，也可直接連到 PC 的網路接口



## 3 安裝軟體工具

### 步驟一：安裝 MiniOS7 Utility



MiniOS7 Utility 可取自隨附的光碟或 FTP:

CD:\Napdos\minios7\utility\minios7\_utility\

[ftp://ftp.icpdas.com/pub/cd/8000cd/napdos/minios7/utility/minios7\\_utility/](ftp://ftp.icpdas.com/pub/cd/8000cd/napdos/minios7/utility/minios7_utility/)

### 步驟二：安裝 VxComm Utility



VxComm Utility 可取自隨附的光碟或 FTP:

CD:\NAPDOS\Driver\VxComm\_Driver\

[ftp://ftp.icpdas.com/pub/cd/8000cd/napdos/driver/vxcomm\\_driver/](ftp://ftp.icpdas.com/pub/cd/8000cd/napdos/driver/vxcomm_driver/)

### 步驟三：安裝 DCON Utility



The DCON Utility 可取自隨附的光碟或 FTP:

CD:\NAPDOS\Driver\DCON\_Utility\

[ftp://ftp.icpdas.com/pub/cd/8000cd/napdos/driver/dcon\\_utility/](ftp://ftp.icpdas.com/pub/cd/8000cd/napdos/driver/dcon_utility/)

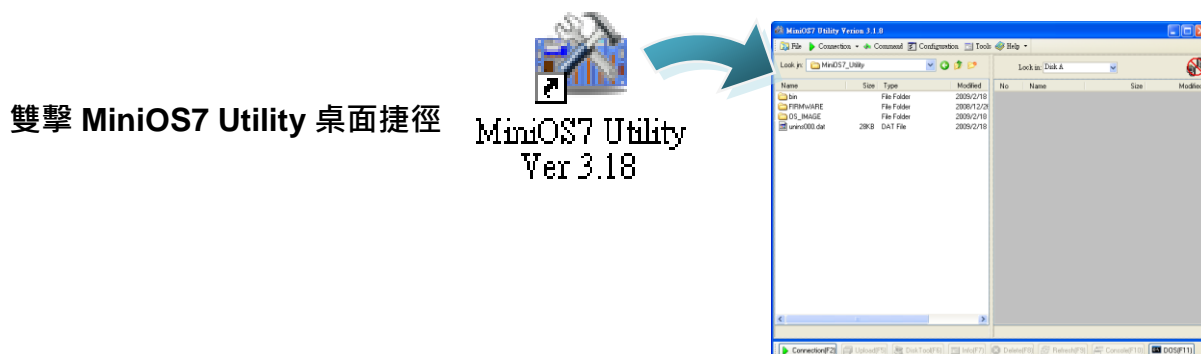
## 4 啟動 MiniOS7 Utility 設定 IP 位址

ET-87Pn 是一台具有乙太網連接的模組，故設有預設的網路組態，因此，您必須重設網路組態連接網路

IP 出廠預設值:

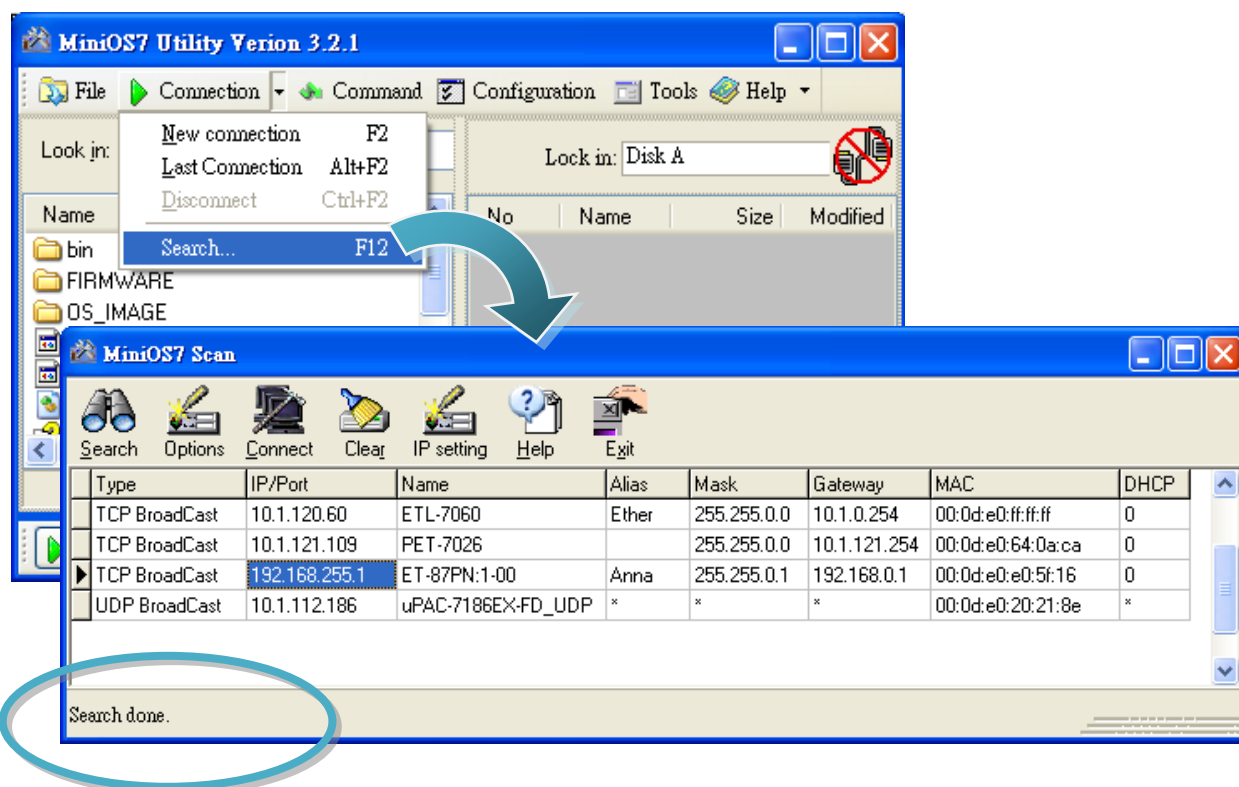
項目	預設值
IP 位址	192.168.255.1
子網路遮罩 (subnet mask)	255.255.0.0
通訊閘 (gateway)	192.168.0.1

## 步驟一：啟動 MiniOS7 Utility



## 步驟二：選取鍵盤 “F12” 或於 “Connection” 選單中選取 “Search”

選取鍵盤 F12 或於 Connection 選單中選取 Search 後，會出現 MiniOS7 Scan 對話視窗顯示網路上已啟動的 MiniOS7 模組



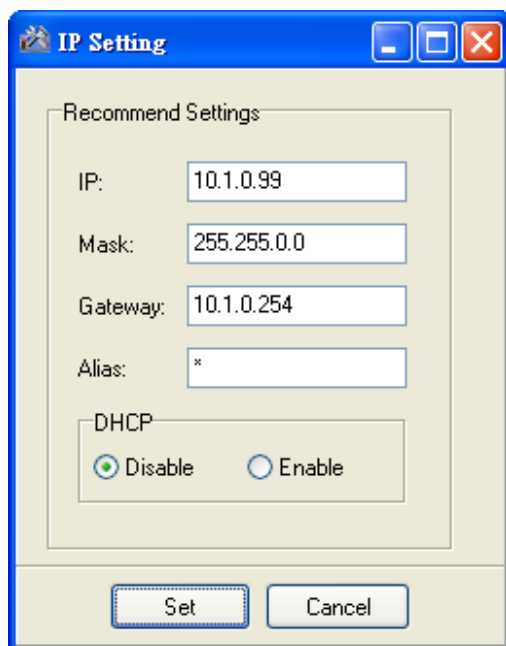
查看狀態提示，  
等待搜尋工作完成

步驟三： 選取模組名稱-預設 IP 後移到工具列選取 “IP setting”

於清單上選取模組名稱-預設 IP 後移到工具列選取 IP setting

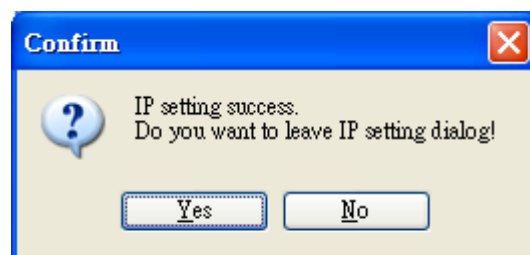


步驟四： 設定新 IP 後選取 “Set” 鈕



步驟五： 選取 “Yes” 鈕

完成設定後，於 Confirm 對話視窗選取 Yes 鈕結束程序

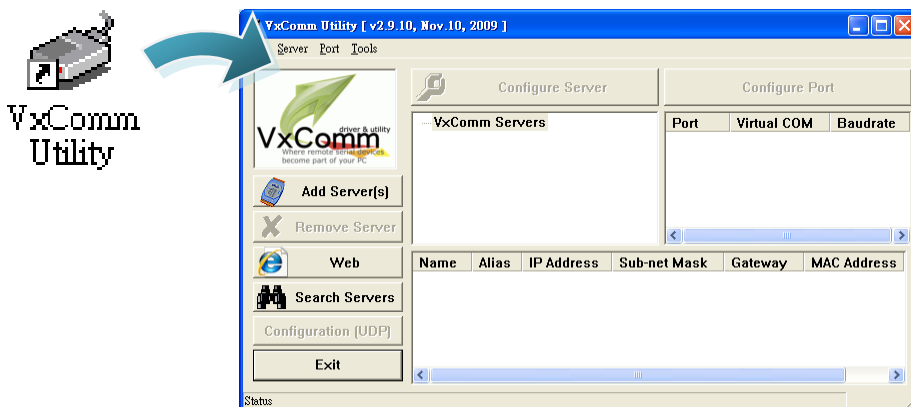


# 5 啟動 VxComm Utility 建立虛擬通訊傳輸埠

您可透過乙太網路介面產生虛擬通訊傳輸埠接收 ET-87P8/4 的資料

## 步驟一：啟動 VxComm Utility

雙擊 VxComm  
Utility 桌面捷徑



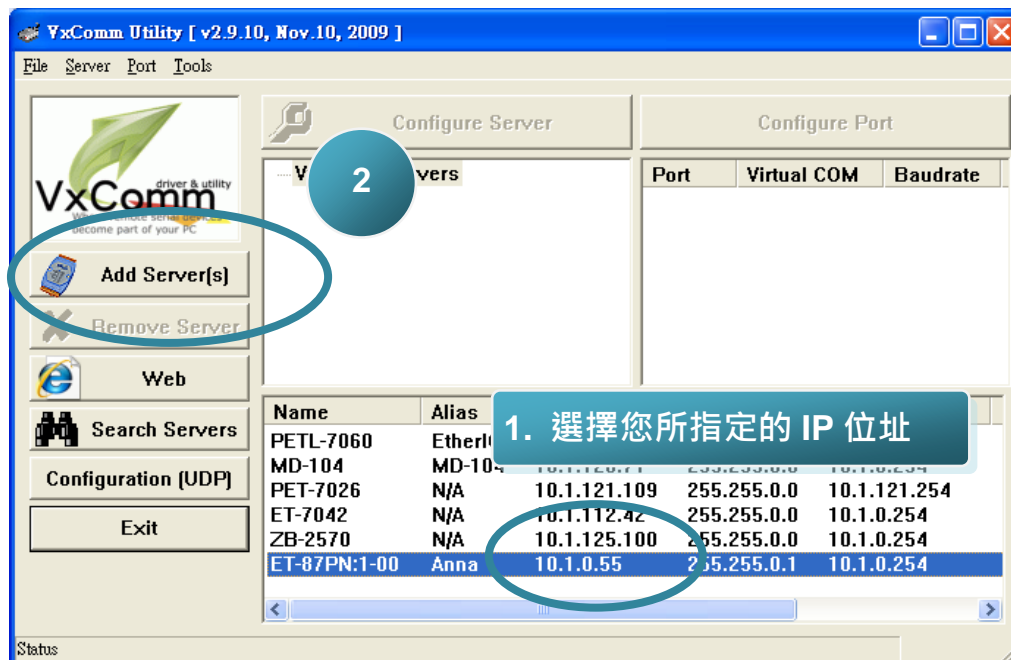
## 步驟二：於工具列中選取 “Search Servers” 鈕

於工具列中選取 Search Server 鈕後，下方視窗將顯示網路上已啟動的 MiniOS7 模組

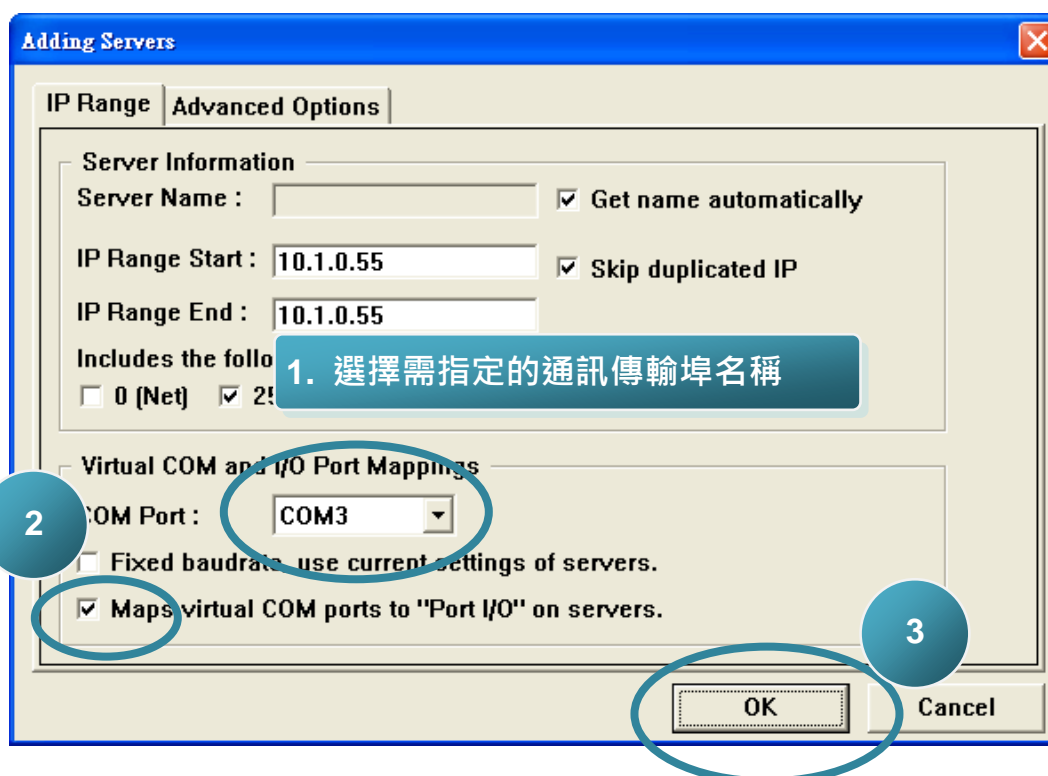


步驟三：選取先前所設定的 IP 位址後在選取於工具列中的 “Add Server(s)” 鈕

於清單中選取先前所設定的 IP 位址後在選取於工具列中的 Add Server(s) 鈕



步驟四：選擇需指定的通訊傳輸埠名稱



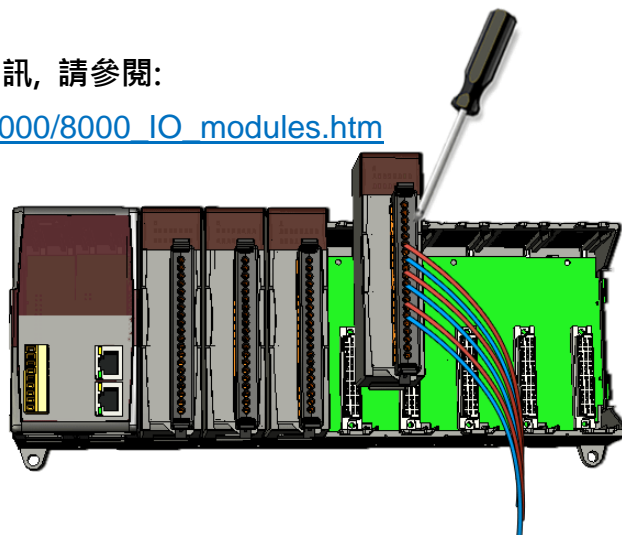
## 6 插入及接線 I/O 模組

ET-87Pn 支援多種類型的 I/O 擴充模組以連接現場設備

更多可用於擴充 ET-87Pn 的 I/O 模組資訊，請參閱：

[http://www.icpdas.com/products/PAC/i-8000/8000\\_IO\\_modules.htm](http://www.icpdas.com/products/PAC/i-8000/8000_IO_modules.htm)

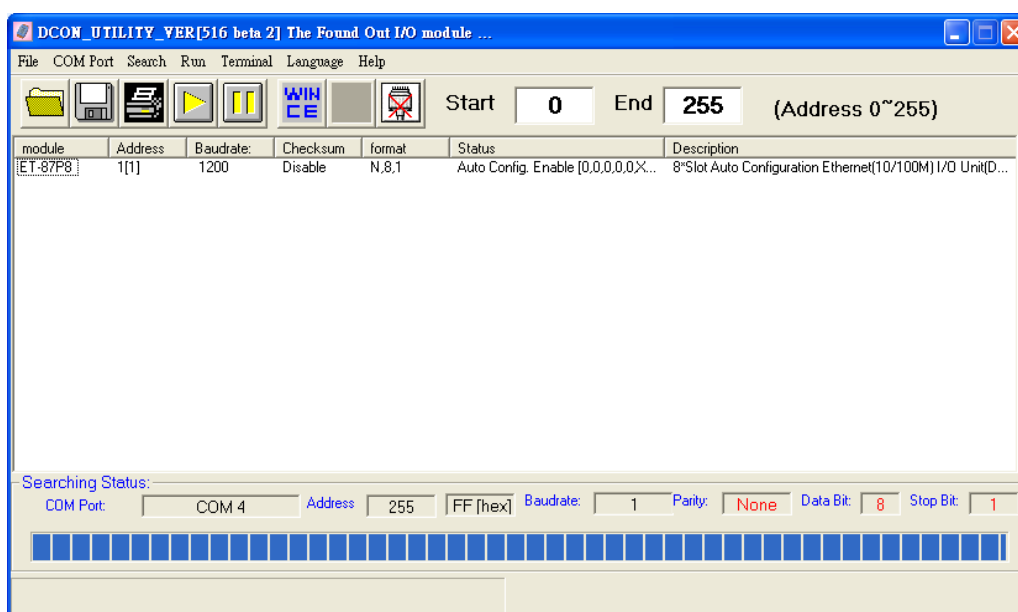
這些模塊有各自專屬的手冊，所以在  
使用之前，請先參閱其專屬手冊



## 7 啟動 DCON Utility 設定 I/O 模組

DCON Utility 是一個用來設定 I/O 模組使用上容易操作的工具

更多關於如何使用 DCON Utility 來設定 I/O 模組的資訊，請參閱 ET-87Pn 的使用手冊



更多關於 DCON Utility 功能的詳細資訊，請參閱 DCON Utility 網站：

<http://www.icpdas.com/products/dcon/introduction.htm>